

# とまごまい

とどけます まちの こえ まちの いいとこ

2021  
**2**  
vol.1815

※紙面に関するご意見・ご感想は下記まで  
広報とまごまい 令和3年2月1日発行 第1815号



※一時的にマスクを外して写真撮影しております

とまごまの2011 苫小牧市

## 特集Ⅰ すぐそばの町内会

## 特集Ⅱ 「北海道苫小牧支援学校」が開校します

クローズアップ 手話という言語をもっと身近に

新型コロナウイルス感染症の影響により、イベントなどが中止となる場合があります。また、イベントへの参加など、外出の際はマスクの着用をお願いします。



苫小牧市LINE公式アカウントでは、新型コロナウイルス感染症に関する情報を発信しています

友だち追加はこちらから .....



苫小牧市公式Facebookはこちらから .....



編集・発行／苫小牧市総合政策部政策推進室秘書広報課  
〒0144(32)6108(直通) ☎0144(32)1117

広告

広告

広報とまごまいの電子書籍はこちらから。  
[www.hokkaido-ebooks.jp](http://www.hokkaido-ebooks.jp)

Hokkaido ebooks

北海道内のすべてがそろった「電子書籍」ポータルサイト「ホッカイドウイーブックス」

ホッカイドウイーブックス実行委員会(株式会社 須田製版 内) Tel.011-621-1000(代表)



### 広報とまごまい・広告のご案内

あなたの会社を広報とまごまいでPRしてみませんか？

申し込みは下記の広告代理店へご連絡ください。(金額は税込み)

●5cm×18.5cm (1枠)44,000円 ●13cm×18.5cm (1枠)110,000円

株式会社 北日本広告社 苫小牧支社 ☎0144(36)7751

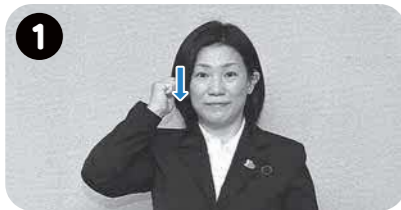
印刷/榎須田製版



# 手話であいさつしてみよう 実践してみよう!ワンポイント手話



おはようございます (朝)



1 右手を「グー」にし、その手をこめかみの所からほほの所まで下げる

こんにちは (昼)



1 人さし指と中指だけを伸ばし、額につける

こんばんは (夜)



1 両方の手のひらを相手の方に向け、顔の前で手のひらを交差させる

(あいさつ)



2 両手の人さし指だけを伸ばし、向かい合わせる



3 伸ばしていた人さし指を曲げる



手話は表情も大切な要素です。表情でも気持ちを表現しましょう!

ありがとうございます



左手の甲を上にして、右手を垂直に左手の上ののせ、右手を上げながら会釈する

お疲れさま



「グー」にした右手の小指側で左腕を2回たたく

よろしくお祈りします



1 鼻先に置いた右手拳を開きながら、前へ出し、軽く頭を下げる  
2

## あいサポーター研修

さまざまな障がい特性を理解し、サポートのノウハウを学ぶことで、障がいのある人に温かく接するとともに障がいのある人が困っているときに「ちょっとした手助け」や配慮を実践する「あいサポーター」を育成します。研修会については、障がい福祉課までお問い合わせください。



# 手話という言語をもっと身近に

障がい福祉課 ☎(32)6356

☎(36)3121 ✉syogaifukusi@city.tomakomai.hokkaido.jp



手話は、手指や体の動き、表情を使って表現する「見る言語」です。耳の聞こえない方のコミュニケーション方法の一つである手話は、最近ではテレビの記者会見などで手話通訳者の姿が映し出されることも多くなりました。聴覚障がい者が困っていたら…今回はコミュニケーションで使えるワンポイント手話もご紹介しますので、手話を身近に実践してください。

## 聴覚障がいとは

耳の機能に何らかの障がいがあるため、音や声が聞こえない、あるいは聞こえにくい状態のことをいいます。

- ◆ろう者…耳が聞こえない人で、手話で会話をしている人。
- ◆中途失聴者…音声で話をしていましたが、病気や事故などにより聞こえなくなった人。
- ◆難聴者…音が聞こえにくい人で、補聴器を使い音声で会話をしている人。

## 聴覚障がい者はこんなことに困っています

耳が聞こえないことは外見からでは気付かれにくいので、日常生活のいろいろな場面で困ることがたくさんあります。

- ◆道を歩いている時…後ろからの自転車のベル、車のクラクションなどの音に気が付きません。また、後ろから声を掛けられても分からず、無視していると誤解されます。
- ◆病院などの窓口では…音声による呼び出しが分かりません。番号表示や振動による呼出機がもっと増えると助かります。
- ◆駅や商業施設などでは…音声放送による案内が聞こえません。
- ◆災害時では…サイレン、広報車のアナウンス、テレビでの緊急放送の内容が分かりません。

## 手話以外にもコミュニケーション方法はたくさんあります!

聞こえなくなった年齢や状態によって、コミュニケーション方法が一人一人違います。その人が一番話しやすい方法を選んで話し掛けてみてください。

- ◆「手話」…手や指、体の動き、表情を使って表現する目で見える言語です。
- ◆「筆談」…ノートやメモなどに短く分かりやすい文章を書きます。
- ◆「空書」…筆談するための紙などが無いとき、空間、テーブルの上、手のひらなどにゆくりと分かりやすい文字で書きます。
- ◆「口話」…相手の口の動きを見て言葉を読み取ります。はっきりゆくり口を動かしてください。最近ではマスクの着用で口の動きや表情が見えません。「聞こえない」「マスクを外して」という身振りをされたときには、筆談などをお願いします。
- ◆「音声文字変換アプリ」…音声を文字に変換してくれるアプリがあります。字幕のように表示されるようになりました。

## 苫小牧市手話言語条例について

市では、平成29年4月1日手話言語条例が施行されました。手話は、お互いの気持ちを理解するために、また知識を高め文化を創造するために、そして、自ら生活を営むために必要な言語です。また、ろう者は手話により意思疎通を図る権利を持ちます。市民の手話に対する理解を進め、手話の普及に努めます。ろう者とろう者以外の人々が、互いに支え合い、共生することのできる地域社会の実現を目指し制定しました。

表紙から

1月8日(金)・10日(日) / 白鳥王子アイスアリーナ

## 令和3年 苫小牧市成人式

令和3年の成人式が白鳥王子アイスアリーナで行われました。新型コロナウイルス感染症対策として、マスクの着用や入口で検温・消毒を行うなど、例年とは少し違う雰囲気の中での開催でしたが、スーツや振り袖などを身にまとった新成人980人が出席しました。今年のテーマは「勇往邁進」。新成人は友人との久しぶりの再会を楽しむとともに、大人としての一歩を歩みだしました。



た新成人980人が出席しました。今年のテーマは「勇往邁進」。新成人は友人との久しぶりの再会を楽しむとともに、大人としての一歩を歩みだしました。

26 市政トピックス

05-3 大作戦 / ステージ5 / ぬくもり / 灯油の申請について / とまごまい日記 / 編集後記 / ほか

25 苫小牧市成人式

福祉 / 暮らし / 催し / 講座 / スポーツ / 相談 / 募集

15 市からのお知らせ

12 健康ガイド

健康教室 / 健康相談 / 健康NEWS / ほか

10 カルチャーガイド

苦小牧CCS実証試験 / 新型コロナウイルスへの経済対策について

8 市政トピックス

苦小牧CCS実証試験 / 新型コロナウイルスへの経済対策について

6 特集II

「北海道苫小牧支援学校」が開校します

4 特集I

すぐそばの町内会

2 クローズアップ

手話という言語をもっと身近に

広報とまごまい



具体的な活動を紹介！

❁ ドライブスルー長寿を祝う会【拓勇東町内会】

拓勇東町内会では、昨年9月20日にドライブスルー長寿を祝う会を行いました。新型コロナウイルス感染症の影響により、行事の中でも高齢者の方が集まる行事は開催が難しい状況でした。しかし、「高齢者の方々の毎年の楽しみを継続したい」「コロナ禍だからこそ地域のつながりを改めて感じてほしい」という思いから、アメリカの高校の卒業式を参考にドライブ・ウォークスルー方式による長寿を祝う会を実施しました。事前案内や参加申し込みは全て郵送で行い、時間差での来場となるよう集合時間をそれぞれ設け、参加者はあらかじめ郵送された引換券を記念品と交換し帰宅する方法で感染症対策に努めました。初の試みとなりましたが例年の倍の参加があり、コロナ禍でも開催してくれたことへの感謝の声が多数寄せられました。また、記念品として配布した『敬寿しんぶん』には町内の子もたちから募集したお祝いメッセージを掲載し、こちらも大変喜ばれたそうです。拓勇東町内会では、他にも各種講座やハロウィン、クリスマスのイベントなどをオンラインで開催しており、今後についても状況を鑑みつつ、行事の開催についてさまざまな形を検討していくそうです。



❁ 子ども会花火大会【見山町西町内会】

見山町西町内会では、昨年10月31日に町内の公園で花火大会を行いました。新型コロナウイルス感染症の影響でさまざまな町内会行事が中止となるなか、子どもたちのために何かできることはないかと、町内会と子ども会の役員が中心となり実施しました。町内の子どもと保護者が約60人参加し、100発ほどの吹き出し花火を観賞しました。その後、懐中電灯を使い、宝探し感覚でお菓子を探す企画も行いました。花火を観賞する際には間隔を空けて立ち、歓声をなるべく抑えるよう注意喚起するなど、感染症対策にもしっかりと取り組むことで、保護者の皆さんにも安心して楽しんでいただくことができました。今後も先の見通せない状況が続くとは思いますが、町内の皆さんや子どもたちの楽しめる行事を可能なかぎり実施できるよう取り組んでおり、冬の間には、例年行っている公園スケートリンクの造成を検討しているそうです。



苫小牧民報社提供

❁ 資源回収【新開明野元町町内会】

新開明野元町町内会では、昨年10月25日に新たに町内会館を建設しました。当初はプレハブを集会所として活動していましたが、平成28年に地域住民の福祉の増進と地域活動の育成を目的に、会館建設プロジェクトを立ち上げました。建設資金確保の中で、資源回収が会館建設の非常に大きな原動力になりました。町内地域の回収をはじめ他地域の店舗への直接回収も毎日欠かさず行い、みんなで目標に向かうことで士気が高まってきました。地域の親睦をより深めるため、会館建設後も資源回収の活動を継続していくそうです。



お住まいの町内会を知りたい場合やお申し込みはこちら



町内会連合会  
市市民生活課  
☎(32)6303



すぐそばの町内会

詳 市民生活課  
☎(32)6303

私たちの日常生活に欠かせない幅広い活動を行っている町内会。皆さんはお住まいの地域の町内会がどのような活動をしているかご存じですか？今回は、さまざまな行事が中止や縮小となるなかで創意工夫を凝らしたり、精力的に活動している町内会について紹介します。

町内会って？

町内会とは、自分たちの住んでいる地域を快適で住みよくすることや、子どもからお年寄りまで誰もが安全・安心に暮らせるまちづくりを目的として、同じ地域に住む人々や企業で構成された自主的な団体です。市内には現在82の町内会があり、それぞれ地域の特性を生かしたさまざまな活動を行っています。



どんな活動をしているの？

町内会の活動は、さまざまな目的のため多岐にわたっています。その中で主な活動を紹介します。

環境美化

地域の定期清掃やごみ減量に取り組むため、廃品回収などのリサイクル活動を行っています。美化意識を高め、住みよい地域づくりをしています。



防災活動

災害時には一人一人はもちろん、地域ぐるみでの心構えや事前の訓練が大切です。消防士を招き救命講習や防災訓練、消火器の使い方を学んだりします。地域防災力を高め、安心な地域づくりをしています。



防犯活動

地域の危険な場所の確認や、路上駐車などの見回りをしています。ほかにも、町内会費で街路灯の設置管理を行うなど、防犯意識を高めて安全な地域づくりをしています。



青少年育成

児童の登下校時に通学路の交通安全の見守り、子どもみこしなどの青少年行事や夏休みのラジオ体操などを行っています。未来を担う子どもたちの、健全育成を行う地域づくりをしています。



高齢者福祉

高齢者の見守り活動や、独居老人との茶話会の開催、敬老会を行うことで、高齢者に優しいふくしの地域づくりをしています。



住民交流

地域の親睦を深めるため、さまざまな行事を企画しています。住民の皆さんが交流しやすく、住みよい地域づくりをしています。



## 対象の児童生徒

主たる障がいがある知的障がいの児童生徒が対象となります。知的障がいのほかに、視覚や聴覚、肢体不自由などの障がいがある児童生徒も、入学や転学が可能となります。詳しくは、各市町の教育委員会にお問い合わせください。



## 通学方法

現在、スクールバスの経路やバス停留場所など、開校準備事務室で検討を進めています。また、保護者の送迎による通学も可能です。

本校への就学や転学を検討するに当たって、通学は毎日のことですのでとても大切です。通学について、詳しく知りたい場合は、開校準備事務室までお気軽に連絡ください。また、地域の皆さまには、スクールバスの運行について、ご理解とご協力をお願いします。

## 現在の状況

### 1 開校準備事務室の開設

4月の開校に向けた準備の一つとして、苫小牧南高等学校の協力の下「開校準備事務室」を設置しています。開校準備事務室では、2人の教員と2人の事務職員、計4人で開校に係る業務を行っています。また、入学や転学の検討を考えている方々への個別の説明や情報提供も行っています。



### 2 改修工事

苫小牧支援学校は、旧苫小牧市立明徳小学校の校舎を活用し開校となります。特別支援学校として必要な施設設備となるように整備を進めており、改修工事は、2月末までを予定しています。



### — 主な施設設備 —

- 児童生徒玄関前と校舎裏にスロープを設置
- エレベーターを設置
- ネットワーク環境の整備
- 校内の数力所にエアコン設備を設置
- 玄関に自動ドアを設置
- 各階に多目的トイレ、シャワーを設置
- 階段や窓に転落防止の柵を設置

## お問い合わせやご相談はこちらへ

開校準備事務室（苫小牧南高等学校内）  
TEL (67) 6801 FAX (67) 6802  
E-mail tomashien-z0@hokkaido-c.ed.jp

HP [www.tomashien.hokkaido-c.ed.jp](http://www.tomashien.hokkaido-c.ed.jp)  
※校舎の改修状況や学校説明会で使用した資料、学校紹介のパンフレットなどを掲載しています



## 苫小牧支援学校開校準備事務室より

苫小牧支援学校の開校まで残り数カ月となりました。

今年度に入り学校説明会を実施したところ、本校への入学や転学を検討する保護者の方々や教育関係者の皆さまに多数ご出席いただきました。まだ形のない学校であり決定していることも少ない状況ではありますが、多くの方々に関心を持っていただき、開校準備を進める教員として感謝申し上げます。

開校に当たって、教育関係者の方々をはじめ非常に多くの方にご協力をいただいております。校舎の改修工事に関わる工事関係者の皆さまには、子どもたちが学習しやすい環境をつくるために、私たちでは気付かない視点からご意見をいただくことも多く、その専門性の高い仕事に敬意を払わずにはられません。また、想定しているスクールバスの運行経路などを中心に、地域の方々にご挨拶をさせていただいた際には、激励の言葉をいただいたり、快くご協力をいただくなど、私たち開校準備事務室の活力となっております。引き続き開校準備事務室では、関わっていただいております多くの皆さまへの感謝の気持ちを忘れずに、4月の開校に向けての業務を進めていきます。

子どもたちのために学校内でできることは限られているのかもしれませんが、学校が家庭や地域としっかり連携し、お力添えをいただくことで子どもたちは大きく成長することと思っています。各関係者の皆さまには、開校までの期間、そして開校後も本校へのご理解とご協力をよろしくお願いいたします。

開校後、児童生徒たちが生き生きと学ぶ姿が今からとても楽しみです。

開校準備事務室



# 「北海道苫小牧支援学校」が開校します

TEL 総務企画課 TEL (32) 6739

北海道苫小牧支援学校は「特別支援学校」です。

現在、胆振・日高地区には、障がいのある義務教育段階（小・中学生）の児童生徒が学ぶ特別支援学校として「室蘭養護学校」、「室蘭聾学校」、「平取養護学校」があります。今回、義務教育段階の児童生徒がより身近な場所で専門性の高い教育を受けることのできる機会を確保することを目的に、市内に新しく特別支援学校を設置することとなりました。

## 地域の中で育ち、地域と共に歩む学校に

私たちは、児童生徒たちが学校の中はもちろん、地域の中でも「自分らしく」、「生き生き」と生活する姿を描いています。

苫小牧支援学校で学ぶ児童生徒たちは、知的障がいがあり、その障がいの特性から「話す、聞く、伝える」などのコミュニケーションが苦手です。身に付けた力を応用するためには、実際の生活と関連付けながら学習することが効果的です。例えば、算数で行った金銭の学習が家族と買い物に行ったときに発揮できるなど、学校で身に付けた力を地域で実践することで、学習した内容がより「確かな力」となります。

本校は、苫小牧市、安平町、白老町を校区としており、広範囲な地域から児童生徒は通学してきます。家庭、地域、学校がお互いに連携し、子どもたちを育てていくことが大きな成長につながると考えています。

### 地域との関わりの例

- 地域の施設やお店で行うお仕事体験、産業実習
- 公共交通機関の利用や地域の施設での体験学習
- 地域の方々を招いての授業参観、学校紹介
- 地域の皆さまや施設、近隣の学校との交流学習
- お店やイベントなどでの児童生徒の作品展示
- 地域清掃などのボランティア体験学習

地域の皆さまからもアイデアがありましたら、ぜひお聞かせください!

## 苫小牧支援学校での学び

### ★「行こうことが分かって自分から活動に参加できるように」

児童生徒が活動の目的や内容を理解し、主体的に参加できる授業を行います

### ★「新しいことを知ることは楽しい、できると嬉しいと思ってもらえるように」

できたときの達成感を味わうことのできる授業を行い、またチャレンジしたいという気持ちを大切にします

### ★「児童生徒たちが役割を持ち、社会や人の役に立つ経験を大切にするために」

児童生徒の主体性を尊重し、学びたいという意欲を高め、自己有用感が持てる作業・体験学習を行います

### ★「高校生になることを楽しみに、将来の生活に大きな夢を持つように」

日常生活の指導の充実を図り、家庭と連携して確かな生活力を身に付けます

### ★「さまざまな方法で自分の気持ちを伝えることができるように」

日常の学習の中で、自己選択、自己決定の場面を多く設定します

### ★「地域の中で生き生きと生活する姿を想像して」

地域の中で学ぶ経験を大切にして、地域と共に育つ教育を行います



## 新型コロナウイルスへの経済対策について

### NEW 苫小牧市飲食店等支援給付金

緊急経済対策給付金室 ☎(32)6445

新型コロナウイルス感染症の影響で、年末年始の売り上げが大幅に減少した飲食店などを対象に支援金を店舗ごとに給付します。

**対象要件** 次の①～⑤を全て満たすこと ①日本産業分類の「宿泊業、飲食サービス業」に属する店舗 ②令和2年11月末までに食品衛生法における「飲食店営業」または「喫茶店営業」許可を持つ店舗 ③苫小牧市内の法人または個人事業主が市内で営業している店舗 ④令和2年12月または令和3年1月の売り上げが、対前年同月比で30%以上減少していること（店舗ごとの比較。新規開店などで前年度比較ができない場合は、令和2年11月と比較） ⑤新北海道スタイルを実践していること

**給付額** 1店舗につき10万円（同一事業者が複数店舗を営んでいる場合、それぞれの店舗で対象要件を満たせば、10万円×店舗数を給付）

**申請期限** 令和3年3月1日（消印有効）

**申請先** 原則郵送で緊急経済対策給付金室

▲詳細は [こちら](#) をご覧ください



### 中小企業支援について

緊急経済対策給付金室 ☎(32)6445

国や道、市などの中小企業支援についての相談・紹介はこちら



### 生活困窮者自立相談支援窓口

生活のことでお悩みの方へ相談窓口を設置しています。

相談 総合福祉課（市役所1階13番窓口） ☎(32)6189

### 税金や保険料の免除の相談はこちら

市税納付等の徴収猶予について	市納税課 ☎(32)6274
道税の納税や申告について	苫小牧道税事務所 ☎(32)5191
国民年金保険料免除・納付猶予について	市保険年金課 ☎(32)6429

### プレミアム付商品券の使用期限は2月7日(日)まで

緊急経済対策給付金室 ☎(32)6532

プレミアム付商品券の使用期限は2月7日(日)までです。商品券をお持ちの方は期限までにご使用ください。なお、期限過ぎた商品券はご使用になれませんのでご注意ください。



### ひとり親世帯臨時特別給付金の申請はお済みですか？

こども支援課 ☎(32)6416

新型コロナウイルス感染症の影響により、子育てと仕事を一人で担う低所得のひとり親世帯に、子育て負担の増加や収入の減少に対する支援を行うため、臨時特別給付金を支給しています。この給付金は、**児童扶養手当の申請をされていない方も、条件を満たせば対象となります。**また、1回の申請で、基本給付の支給と再支給の両方の支給が可能ですのでお問い合わせください。

**申請が必要な方** ①公的年金等受給（障害年金や遺族年金）により、令和2年6月分の児童扶養手当が支給されない方

②新型コロナウイルス感染症の影響を受けて家計が急変し、令和2年2月以降の稼働収入が児童扶養手当対象水準まで下がった方

**給付額** 1世帯5万円、第2子以降1人につき3万円

**必要書類** 申請書（こども支援課で配布）、印鑑、身分証明書、通帳、年金証書または年金額改定通知書（年金受給者）、給与明細など収入が確認できる書類（令和2年2月以降かつ、ひとり親世帯になった月の翌月以降任意の1カ月分）、戸籍謄本（児童扶養手当の申請をされていない方）

**申請期限** 令和3年2月26日（消印有効）

**申請先** 直接または郵送でこども支援課

▲詳細は [こちら](#) をご覧ください



※令和2年6月分の児童扶養手当受給者には令和2年8月11日および12月28日に支給済みです。ただし、平成31年度の児童扶養手当現況届未提出の方は、給付金の支給を保留しています。早急に現況届を提出してください

### 国民健康保険税、介護・後期高齢者医療保険料の減免申請をお忘れなく

保険年金課 減免について = ☎(32)6426  
 傷病手当金について = ☎(32)6425

**■各保険税（料）の減免について**  
 新型コロナウイルス感染症の影響により収入が3割以上減少した方などを対象に各保険税（料）の減免を行います。申請期限は3月31日（水）ですので、対象となる可能性のある方は、早めにご相談ください。

**■傷病手当金について（国保・後期高齢）**  
 新型コロナウイルス感染症への感染または感染疑いのため労務不能で給与が支払われない、または減額された方を対象に傷病手当金が支払われます。

※詳細は、各保険税（料）の納税（入）通知書に同封の書類をご確認ください



### 苫小牧CCS実証試験

～累計CO<sub>2</sub>圧入量30万トン達成、現在モニタリングを継続中。  
 今後のカーボンリサイクル実証事業の展開に期待～

港湾・企業推進課 ☎(32)6438

苫小牧CCS実証試験では、令和元年11月22日に累計二酸化炭素（CO<sub>2</sub>）圧入量30万トン達成したため、同日に圧入を停止しました。現在はモニタリングを継続中で、今後は、国により実証試験設備を活用し、分離・回収したCO<sub>2</sub>からメタノールを合成する「カーボンリサイクル実証事業」が予定されています。

#### CCS

発電所や工場などから排出されるCO<sub>2</sub>を含んだガスから、CO<sub>2</sub>を分離・回収して地中に送り込み、地下深くの安定した地層の中に貯めることで、大気中に放出されるCO<sub>2</sub>を減らす技術です。

#### カーボンリサイクル

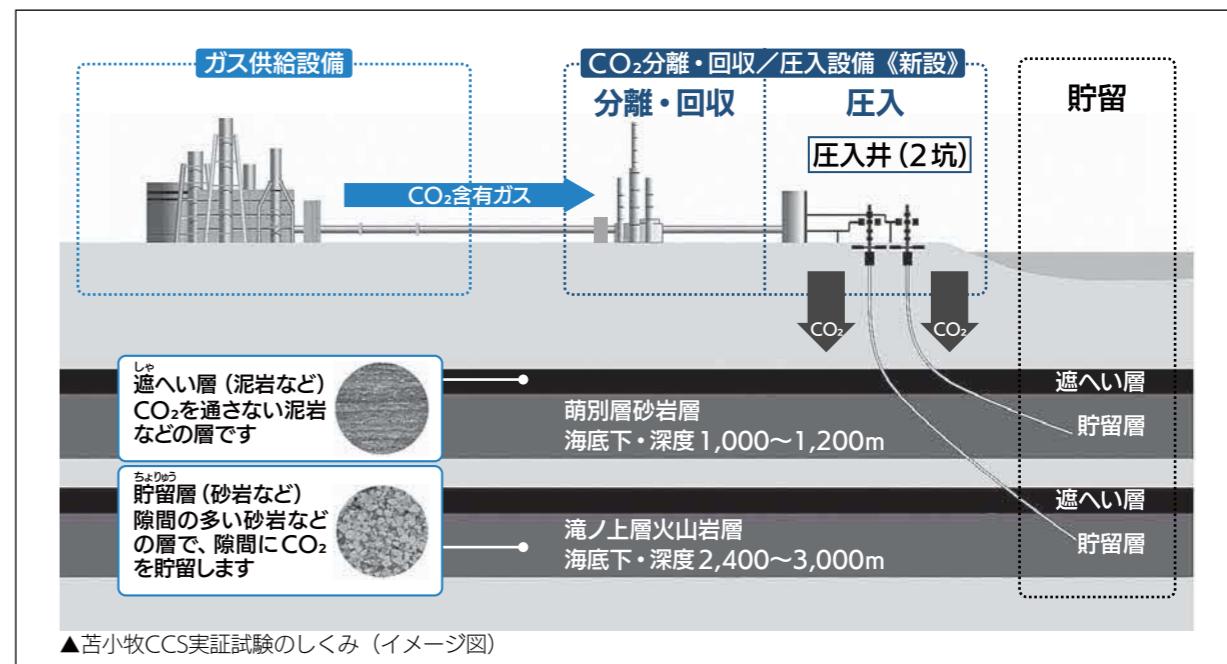
CO<sub>2</sub>を資源として、化学品や燃料、鉱物などの製品に再利用することで、大気中に放出されるCO<sub>2</sub>を削減する新たな温暖化対策の取り組みです。



苫小牧CCS実証試験センター全景（真砂町）



日本CCS調査㈱  
ホームページ



▲苫小牧CCS実証試験のしくみ（イメージ図）



#### Q 貯留されたCO<sub>2</sub>はどうなるのでしょうか？

貯留層に閉じ込められたCO<sub>2</sub>は、貯留層の隙間にある地層水（飲料に適さない塩水）を押しつけて徐々にその貯留層内に広がっていきますが、上部には遮へい層があるため、長期間にわたり安定して貯留層内に閉じ込めることができます。長い年月を経過したCO<sub>2</sub>は、地層水に溶解し、さらには周辺の岩石と反応して鉱物化し、安定的に閉じ込められると考えられています。

# おでかけ ガイド



アイコンの見方

日 とき 所 ところ 対 対象 内 内容  
申 申し込み 詳 詳細 電 電話番号

料 料金(料金記載のないものは無料) 定 定員 持 持参する物  
フ ファクス HP ホームページアドレス E メールアドレス

## お子様と楽しみながら参加できる イベント情報です!

申し込み・問い合わせは、各施設へ電話してください。  
※新型コロナウイルス感染拡大防止のため、中止、延期、内容変更となる場合

## 文化の魅力に触れ、体感することが できるイベント情報です!

申し込み・問い合わせは、各施設へ。  
ありますので、各施設などに必ず最新情報をご確認のうえ参加してください。



# カルチャー ガイド

### 子育て支援センター ☎(33)4751

行事名	内容	とき	対象	定員・その他	申し込み
親子ふれあい遊び	ひな人形を作る	2月16日(火) 10時~10時45分、 11時~11時45分	1~3歳の 子どもと保護者	定 各8組 申し込み順	2月5日(金) 9時30分から電話で
離乳食講習会	月齢に合わせた離乳食作りを学ぶ	2月17日(水) 13時30分~15時30分	4~10カ月の 子どもと保護者	定 8組 申し込み順	2月5日(金) 9時30分から電話で
親子で行う 簡単リズム体操	体の機能を高める運動、リズムに合わせて親子で体を動かす 講師 木田麻美(きだあさみ)氏	2月19日(金) 14時~14時40分、 15時~15時40分	1~3歳の 子どもと保護者	定 各8組 申し込み順	2月9日(火) 9時30分から電話で

### あけの保育園子育てルーム ☎(57)3576

行事名	内容	とき	対象	定員・その他	申し込み
ヨガ講座	講師の方の指導で心身ともにリフレッシュ	2月10日(水)、24日(水) 10時~11時	0歳~就学前の 子どもと保護者 (託児あり)	料 600円 当日納入 定 各8~10組 申し込み順 持 ヨガマット、飲み物	2月3日(水) 9時30分~15時30分に 電話で
保健師講座	イヤイヤ期についてのお話	2月26日(金) 10時~11時	0歳~就学前の 子どもと保護者 (託児あり)	定 6組 申し込み順 持 筆記用具	2月15日(月) 9時30分~15時30分に 電話で

### 錦岡保育園子育てルーム ☎(68)6655

行事名	内容	とき	対象	定員・その他	申し込み
小麦粉粘土あそび	小麦粉粘土(感覚あそび)を親子で楽しむ	2月17日(水) 14時~15時	0歳~就学前の 子どもと保護者	定 4組 申し込み順 持 受付時に伝えます	2月4日(水) 9時30分~16時に電話で

### 沼ノ端おひさま保育園子育てルーム ☎(55)0705

行事名	内容	とき	対象	定員・その他	申し込み
雪遊び	親子で楽しく雪遊びして、丈夫な体をつくる	2月10日(水) 10時~11時	0歳~就学前の 子どもと保護者	定 6組 申し込み順 持 受付時に伝えます	2月3日(水) 12時30分~16時に電話で
ベビーマッサージ	オイルを使わないで、親子で楽しくスキンシップ 講師 三谷典子(みたにのりこ)氏	2月17日(水) 9時30分~10時30分	3カ月~歩行前の 子どもと保護者	所 沼ノ端コミセン 定 4組 申し込み順 持 受付時に伝えます	2月8日(月) 12時30分~16時に電話で

施設名	住所	電話番号	利用時間	休館日
子育て支援センター	本幸町1-2-21	(33)4751	9時30分~16時	日曜、祝日
あけの保育園子育てルーム	明野新町5-13-30	(57)3576	9時30分~12時、13時30分~16時	
錦岡保育園子育てルーム	宮前町2-28-15	(68)6655	9時~12時、13時30分~15時30分	
沼ノ端おひさま保育園子育てルーム	沼ノ端中央4-12-27	(55)0705	9時~11時30分、13時~15時30分	
住吉児童センター	住吉町2-5-17	(36)1448		土・日曜、祝日
日新児童センター	日新町3-6-15	(76)6655	9時~12時	
錦岡児童センター	宮前町2-29-20	(82)7371		
沼ノ端児童センター	沼ノ端中央4-10-34	(57)6601	9時~14時	
あさひ児童センター	旭町2-3-24	(35)6393		
大成児童センター	大成町1-11-21	(75)1841	9時~17時	日曜、祝日
北栄児童センター	北栄町3-3-3	(82)7069		

※子育てルームの利用時間などの詳細は、各園にお問い合わせください  
※左記の児童センターの利用時間は幼児専用のものです。ただし、児童が学校へ行っている日の施設開放なので、センターによっては土曜日や長期休業日などは幼児の利用はできません



### 科学センター ☎(33)9158 利用時間 9時30分~17時 休館日 毎週月曜日 ※電話およびHPによる申し込みは、全て8時45分から受け付け開始

行事名	内容	とき	対象・定員・申し込み・その他
星空観望会	天体望遠鏡で月・火星の観望	2月19日(金) 18時30分~20時 ※1組10分程度	対 市内在住の高校生以下(中学生以下は保護者同伴) 定 6組 申し込み順 申 2月3日(水)から電話で ※悪天候時は中止
特別展示	木のひな人形展	2月20日(土)~3月3日(水) 9時30分~17時	申 直接会場へ
宇宙ステーション「ミール」ガイドツアー	ミールの概要について、プロジェクターなどを使って解説	3月6日(土) 13時30分~14時10分	対 市内在住の方 定 6組(家族、兄弟で1組2人まで) 申し込み順 申 2月5日(金)から電話またはHPで
プラネタリウム	春の番組「春の星空とおおぐま座の民話」	3月6日(土)~31日(水) 15時30分~16時 ※4月にも同じ内容の投影あり	対 市内在住の方 定 各20人 申し込み順 申 2月5日(金)から電話で ※2月の投影は、当日午前中まで予約を受付中
プログラミング教室	パソコンを使ってみよう	3月6日(土) 10時~12時	対 市内在住の小学1、2年生 定 6組(家族、兄弟で1組2人まで) 申し込み順 申 2月17日(水)から電話またはHPで

### 中央図書館 ☎(35)0511 利用時間 9時30分~20時 休館日 毎週月曜日、26日(金) 週末末町3-1-15

行事名	内容	とき	対象・定員・申し込み・その他
図書館ミニシアター	●2月7日(日)「ベイブ 都会へ行く」 ●2月14日(日)「チップとデール リスのいたずら合戦」 ●2月21日(日)「まく子」 ●2月28日(日)「おやこであそぼ みんなであそぼ」 いずれも13時30分から		対 一般(7日、21日)、子ども(14日、28日) 定 各30人 申 直接会場へ
図書館ナイトミニシアター	●2月10日(水)「ジェイン・オースティンの読書会」 ●2月24日(水)「最高の人生のつくり方」 いずれも17時45分から		定 各30人(中学生以下は保護者同伴) 申 直接会場へ
読み聞かせ	●2月7日(日) 14時~14時20分 スタッフおはなし会=「さむくてもへっちゃらだ!「おばけのマルとゆきまつり」」 ●2月13日(土) 11時~11時20分=当日発表 ●2月21日(日) 14時~14時20分 「タコさんトコトコどこいくの?」 ●2月27日(土) 11時~11時20分、14時~14時20分=当日発表		定 各5人 申 直接会場へ
赤ちゃんを楽しむ 絵本ひろば	絵本の読み聞かせや絵本紹介、読書相談など	2月19日(金) 10時~10時20分	対 0~1歳児と保護者 定 5組 抽選 持 図書館利用カード、バスタオル 申 2月2日(火)~7日(日)
ストーリーテリング おはなしの時間	「おいしいおかゆ」	2月20日(土) 14時~14時20分	定 10人 申 直接会場へ

### 美術博物館(あみゅー) ☎(35)2550 利用時間 9時30分~17時 休館日 毎週月曜日 所 末町3-9-7

行事名	内容	とき	対象・定員・申し込み・その他
企画展「総天然色! 考古資料のあざやかな世界」	遺跡から出土する色鮮やかな考古資料に着目した展示	展示期間 3月7日(日)まで	料 一般300円、高大生200円、中学生以下無料
収蔵品展「色と絵~彩のひみつ~」	収蔵作品の中から色彩が特徴的な作品を色ごとに紹介		
企画展「総天然色! 考古資料のあざやかな世界」展示解説スライドトーク	担当学芸員がスライドを用いて解説 ※展示室への入場はありません	2月11日(水) 11時~11時40分、14時~14時40分	定 各25人 申 直接会場へ
収蔵品展「色と絵」スライドトーク	担当学芸員がスライドを用いて解説 ※展示室への入場はありません	2月13日(土) 14時~14時40分	定 25人 申 直接会場へ
企画展関連イベント 講演会「発掘調査からわかるアイヌ文化」	遺跡の発掘調査によって明らかになるアイヌ文化期の暮らしについて紹介	2月6日(土) 14時~15時30分	定 70人 申し込み順 申 電話で
企画展関連イベント 講演会「ガラス玉が語るもの~丸い小さい世界から~」	遺跡から出土する小さな美しいガラス玉、いつ頃からどのようにして使われていたのかを紹介	3月6日(土) 14時~15時30分	定 70人 申し込み順 申 2月9日(火)から電話で

## 保健センター(ハスカッププラザ)

●健康教室・健康相談 300とまチョップポイント(フィットネス・栄養教室はポイント対象外) 詳保健センター 電(35)2800

名称	とき	定員	内容	持ち物	申し込み
健康・栄養相談	15日(月) 9時～10時30分	なし	保健師・栄養士による相談、血圧・体重測定など(20歳以上の方)	なし	直接会場へ
オンラインフィットネス	18日(木)、25日(木) 10時～10時40分	各10人	脂肪燃焼運動と筋トレを、Zoomからリアルタイムで配信(20歳以上の方)	自宅のパソコンやスマートフォンなど(Wi-Fi環境推奨)	開催日の1週間前までに保健センターHPで 
オンライン栄養教室	25日(木) 14時～14時40分	10人	Zoomからリアルタイムで配信する教室(20歳以上の方)		
食事診断	随時受付	なし	2日分の食事記録に基づいて栄養士よりアドバイスをします	なし	詳細は保健センターへ

●健康診断 ※総合健康診断はポイント対象外。GOGO健診、特定健診(プレ特定健診)・後期高齢者健診は100とまチョップポイント 詳保健センター 電(35)0001

名称	とき	料金	対象	内容	申し込み
総合健康診断(短期人間ドック)	月～金曜日(祝日を除く) 受付＝8時～10時	28,050円	希望者	事前予約必要。詳しくは、☎または保健センターへ(受付時間は個別に案内)	
GOGO健診	27日(土) 受付＝8時～10時 ※2月7日実施分までは既に定員に達しています	5,500円	該当者 定各40人	短期人間ドックと同等 (注) GOGO健診については保険年金課から送付される案内をご覧ください	
特定健診(プレ特定健診)・後期高齢者健診	15日(月)、18日(木)、25日(木) 受付＝8時～10時	加入保険により異なります		(注)「特定健診・後期高齢者健診」については各加入保険先から送付される案内をご覧ください	

●がん検診 100とまチョップポイント 詳保健センター 電(35)0001

実施がん検診	とき	ところ	定員	申し込み
子宮・乳	14日(日) 受付＝8時～10時 16日(火)、★3月2日(火) 受付＝13時～14時30分	保健センター	子宮＝各50人 乳＝各30人	大腸がんは7日前、その他は前日までに保健センターへ(申し込み順)
胃・肺・大腸	15日(月)、18日(木)、25日(木)、★3月4日(木) 受付＝8時～10時		胃・肺のみ各30人 大腸は定員なし	

※がん検診は市内医療機関でも実施しています

## がん検診対象者(令和2年4月1日～令和3年3月31日までに下記年齢になる方)、および料金表

検診名	胃がん①	胃がん②	肺がん	大腸がん	乳がん①	子宮頸がん①	子宮体部がん	乳がん②	子宮頸がん②
対象	50歳以上	40歳以上			40歳以上 50歳未満	50歳以上	20歳以上	令和2年4月1日時点で40歳であった女性	令和2年4月1日時点で20歳であった女性
	偶数歳になる方				偶数歳になる方				
内容	内視鏡検査	バリウムによる胃部エックス線	胸部エックス線	免疫便潜血検査2日法	マンモグラフィ	頸部(けいぶ)細胞診検査	体部細胞診検査	乳・子宮頸がん検診は、同一年度内に①か②のどちらか一方しか受診できません	
料金	2,000円	1,500円	200円(かくだん検査は400円追加)	400円	2,000円	1,700円	1,000円	700円	無料
	無料の方 ●生活保護世帯の方 ●市民税非課税世帯の方で「がん検診等自己負担金無料証明書」をお持ちの方 ●受診時に70歳以上の方 ●一定の障がいがある65～69歳の方で「後期高齢者医療被保険者証」をお持ちの方								無料クーポン券と保険証などの身分証明書をお持ちください

※65歳以上の方は保健センター実施の肺がん検診実施時に、結核健康診断も受けられます

## 子どものための健診・教室

教育・福祉センター3階 健康支援課 電(32)6411

名称	とき	対象	内容	その他
赤ちゃん教室「2か月児」	25日(木) 9時30分～10時30分	令和2年12月生まれの子と親 定20組 申し込み順	離乳食の進め方、赤ちゃんの育ち方	開催日の2日前までに健康支援課へ
赤ちゃん教室「6・7か月児」	5日(金)、26日(金) 14時15分～15時15分	令和2年7・8月生まれの子*と親 定20組 申し込み順	5日＝これからの発達を考えよう、赤ちゃんと遊びましょう 26日＝離乳の進め方、お口のケアと相談タイム	開催日の2日前までに健康支援課へ
赤ちゃん教室「11・12か月児」	24日(水) 9時30分～10時30分	令和2年2・3月生まれの子*と親 定20組 申し込み順	元気に遊ぼう親子遊び	※いずれかの対象月齢でご参加ください
「1歳6か月児」健康診査	16日(水) 9時30分～10時45分、 13時～14時30分 17日(木) 9時30分～10時45分	令和元年7月生まれの子(2歳未満の未受診児についてもご相談ください)	心身の発達状況の確認	対象者に通知
「3歳児」健康診査	17日(水) 13時～14時30分 18日(木) 9時30分～10時45分、 13時～14時30分	平成30年1月生まれの子(4歳未満の未受診児についてもご相談ください)		
BCG接種 電(32)6407	1日(月)、15日(月) 接種開始時間＝いずれも14時から(受付＝13時30分～14時30分) 下記申し込みフォームで 	1歳に至るまでの乳児 定各50人 申し込み順	(注)1.標準的な接種年齢は生後5～8カ月 2.接種できない方:37.5度を超える発熱があったり、重い病気の方や以前に予防接種で強いアレルギー反応があった方 3.その他:接種後27日間は、MR・水痘・おたふくかぜの予防接種は受けられません 母子健康手帳、予約票、バスタオル ※保護者同伴	

※健診・教室・BCG接種については、子ども1人につき、保護者1人まで

**夜間・休日急病センター**  
 所在地 | 旭町2-9-2 電(32)0099  
 診療科目 | 内科、小児科  
 診療時間 | 平日 19時～翌朝7時  
 土曜日 14時～翌朝7時  
 休日 9時～翌朝7時

救急時、受診先が分からないときは  
 ☎「北海道救急医療・広域災害情報システム」  
 電0120(20)8699、携帯電話・PHSの方は  
 電011(221)8699  
 夜間子どもが急病にかかったとき  
 ☎「子ども医療電話相談」  
 電#8000または電011(232)1599

**とまこまい医療介護連携センター**  
 所在地 | 旭町2-4-20 電(37)0177  
 受付時間 | 平日 8時30分～17時

☎「医療と介護の相談窓口」  
 訪問診療を必要とする方はお気軽にご相談ください

# 健康ガイド



## 2月の休日当番病・医院

診療時間 | 内科、外科＝9時～17時  
 歯科＝9時～12時

ホームページでもご覧になれます

健康支援課 電(32)6407

- 2/7 日
- 内科 沖 医院 電(32)8870
  - 外科 につしん泌尿器科クリニック 電(71)1100
  - 歯科 上田 歯科医院 電(32)8211

- 2/11 木
- 内科 吉川 医院 電(34)4565
  - 外科 勤医協 若小牧病院 電(72)3151
  - 歯科 ファミリー 歯科クリニック 電(68)0418

- 2/14 日
- 内科 若小牧 澄川病院 電(67)3111
  - 外科 同樹会 若小牧病院 電(36)1221
  - 歯科 うのデンタルクリニック 電(61)4618

- 2/21 日
- 内科 たかやなぎ 小児科 電(71)2115
  - 外科 若小牧 日翔病院 電(72)7000
  - 歯科 かの 歯科医院 電(33)0432

- 2/23 火
- 内科 につしん 内科クリニック 電(71)1500
  - 外科 ハート 整形ペインクリニック 電(38)7000
  - 歯科 おひさま スマイル 歯科 電(74)0001

- 2/28 日
- 内科 おおはた 内科循環器クリニック 電(38)8500
  - 外科 こうよう 泌尿器科クリニック 電(82)8620
  - 歯科 大原 歯科医院 電(74)0830

今月の

# 市からのお知らせ

- 福祉
- 暮らし
- 催し・講座
- スポーツ
- 相談
- 募集
- とまチョップポイント対象事業



## 福祉

### 認知症サポーター養成講座

日2月25日(木) 13時30分～15時  
所市民活動センター  
内認知症に関する基礎知識や、認知症の人や家族への支援のあり方など ※初めて受講された方にはオレンジリングをお渡しします  
定30人 申し込み順  
申前日までに電話で 介護福祉課 (32)6347

### がん検診の自己負担額を助成します

申請期限3月末まで  
対以下のいずれの条件も満たす方●苦小牧市国保加入者であり、令和2年度の「特定健診(タダとく健診)」を受けた方●令和2年度中に市が実施する「がん検診(胃・肺・大腸のいずれか)」を受け、自己負担額を支払った方 ※保険診療により行った検査は対象外  
助成額胃がん検診Ⅱ(バリウム) 千500円(内視鏡) 二千円、大腸がん検診Ⅱ 400円、肺がん検診Ⅱ 200円 ※かくたん検査は400円追加  
持特定健康診査等記録票(原本)、領収書(原本)、国保世帯主の振込先口座が確認できるもの、印鑑  
詳保険年金課 (32)6425 ※郵送で

## 暮らし

### 確定申告に関するお知らせ

申請を希望する場合は、「ご連絡ください」  
■申告・相談会場開設期間  
日2月16日(火)～3月15日(月)(土・日曜日を除く) 9時～16時 ※2月15日(月)以前は申告会場を開設していませんので、ご注意ください。また、作成済みの確定申告書は、郵送などにより税務署(旭町3-4-17)に提出してください  
所労働福祉センター

### 申告会場の入場には整理券が必要です

会場への入場には「入場整理券」が必要となります。「入場整理券」は、国税庁のLINE公式アカウントから事前発行を行っているほか、当日確定申告会場でも配布しますが、配布状況に応じて、後日の来場をお願いすることもありますので、予めご了承ください。なお、入場時にLINEで事前発行した際に表示される「受付完了画面」もしくは当日配布した「入場整理券」を確認しますので、必ずお持ちください  
国税庁のLINE公式アカウントの登録はこちらから↓

詳苦小牧税務署 (32)3165  
市市民税課 (32)6253



広告

## 保健所の相談、検査

所詳苦小牧保健所 電(34)4168

名称	とき	内容	申し込み
総合保健・医療相談	月～金曜日 ※祝日を除く	医療に関する相談や苦情を受け付け、解決方法について助言	随時受付
女性の健康相談	19日(金)	妊娠、出産、子育てや思春期、更年期などの心身の健康相談	
こころの健康相談	18日(木)	専門職員による面接相談	
肝炎ウイルス検査	2日(火)	感染が疑われる方は無料 ※詳細はお問い合わせください	予約必要
骨髄バンク登録	2日(火) 16日(火)	13時から 30分程度 対18歳以上54歳以下	
HTLV-1抗体検査	16日(火)	採血後、約20日後に結果をお知らせします。	
HIV検査(エイズ相談)	2日(火) 16日(火)	検査(採血)後、約90分で検査結果をお知らせする予定	予約は 電(35)7474

## 2月の献血

詳健康支援課 電(32)6407

2日(火)	10:00～12:00	マックスバリュ弥生店
	13:45～17:00	苦小牧日翔病院
3日(水)	9:30～11:00	苦小牧法務総合庁舎
	11:45～13:15	日本軽金属(株)苦小牧製造所
4日(木)	15:00～16:30	JX金属苦小牧ケミカル棟
	9:30～11:00	日胆農業会館
8日(月)	12:45～16:30	苦小牧警察署
	9:30～12:00	マックスバリュ澄川町店
9日(火)	14:00～16:30	苦小牧港湾合同庁舎
	9:30～12:30	イオンモール苦小牧
10日(水)	13:45～16:00	
	9:30～11:30	日産サービスセンター北海道支社
11日(木)	13:30～16:30	マックスバリュ新花園店
	9:00～12:00	MEGAドン・キホーテ苦小牧店
	13:30～16:30	

※日時などが変更となる場合がありますので、最新情報は北海道赤十字血液センターのHPでご確認ください。  
(問合せ先) 北海道赤十字血液センター苦小牧出張所 電(61)1715

## 健康 NEWS

### 臓器移植について

臓器移植は、広く社会の理解と支援があって成り立つ医療です。一人でも多くの方々に理解を深めていただき、臓器提供に関する意思表示をしてもらうことが重要です。ご理解とご協力をお願いします  
詳健康支援課 電(32)6407

### パパママ教室

日2月21日(日) 10時～11時30分(受付9時30分)  
所教育・福祉センター  
対妊娠4～9カ月の初妊婦(出産予定日が令和3年3月22日～9月5日の方)とその夫またはパートナー  
内沐浴の方法、妊婦体験、妊娠中の栄養について  
定30組 抽選  
持母子健康手帳・父子健康手帳(カメラ・ビデオでの撮影可)  
申詳2月1日(月)～5日(金)に電話で 健康支援課 電(32)6411・6410

### 親子デンタル教室

日2月24日(水) 13時～14時(受付12時50分まで)  
所教育・福祉センター  
対令和元年8月～令和2年2月生まれの子と親  
内歯科医師による講演、ブラッシング指導  
定20組 申し込み順  
持母子健康手帳  
申詳2月22日(月)までに電話で 健康支援課 電(32)6411

## ゲートキーパー養成講座 フォローアップ研修



～つなごう!こころのネットワーク～

日2月25日(木) 14時～15時30分(受付13時30分)  
所市民会館  
対ゲートキーパー養成講座の受講歴がある方  
内最新の自殺の動向やこころの健康に関する講座  
講師 苦小牧緑ヶ丘病院 心理療法士 高橋朋康(たかはしともやす)氏  
定70人 申し込み順  
持ゲートキーパー手帳  
申前日までに電話で 健康支援課 電(32)6410・6411

### こころの相談日

気分が落ち込む、不安が強いなどこころの不調を感じていませんか?一人で抱え込まず、ぜひご相談ください  
日①2月3日(水) ②3月3日(水) 9時～16時  
対こころの悩みを抱えるご本人やご家族  
所申詳②2月26日(金)までに電話で 健康支援課 電(32)6410

### Mom's サロン Oasis

日2月25日(木) 10時30分～11時15分(受付10時15分)  
所教育・福祉センター 直接会場へ  
対妊婦、産後2～4カ月の母親と子ども  
内おしゃべりタイム、個別相談  
持母子健康手帳、バスタオル  
詳健康支援課 電(32)6411



暮らし

防災行政無線のデジタル化に伴い、戸別受信機を貸与します

町内会などに対する戸別受信機の無償貸与について
児童保育施設や介護施設、町内会などに對して戸別受信機を無償貸与します。対象施設には個別にお知らせの文書を郵送しています

申請書を送る2月12日(金)までに郵送(消印有効)で 危機管理室
避難行動要支援者に戸別受信機を無償貸与します
戸別受信機の無償貸与を申請された避難行動要支援者の方に、戸別受信機本体を郵送します。市の業務受託業者である(株)NTTデータ北海道から順次郵送しますので、自宅などに設置してください。また、同封の受領書を3月末までに返送してください

戸別受信機の有償貸与に伴う負担金の納付について
戸別受信機の有償貸与を申請された方に納付書を郵送します。2月末までに納付していただくようお願いいたします。戸別受信機本体は、納付を確認後、順次発送します

詳細 危機管理室 ☎️(32)6280

教育資金の一部を補助します

お子さんが大学卒業後、市内で居住・就職することで、借り入れた教育資金の一部が補助される奨学ローン返済助成制度、教育ローン利子補給制度があります ※ローン契約から3カ月以内に市への申し込みが必要
対 4年制大学に在籍(2年生まで)または進学する学生の保護者

国の教育ローン

詳細 教育ローンコールセンター ☎️0570(00)8656 ☎️03(5321)8656
対 大学、短大、専修・各種学校、高校などに入学する方または在学する方の保護者(所得制限あり)
融資額・利率 学生・生徒1人につき350万円以内で年1.68%(母子家庭、父子家庭の方は1.28%) (令和2年11月2日現在)
返済期間・方法 15年以内(交通遺児家庭または母子家庭、父子家庭の方は18年以内)・毎月元利均等返済(ボーナス時増額返済も可能)
保証(公財) 教育資金融資保証基金(連帯保証人による保証も可能)

ナスバ(自動車事故対策機構) 援護制度

■重度後遺障がい者へ介護料の支給
対 自動車事故により脳や脊髄、胸腹部臓器に損傷を受け、常時または随時介護を必要とし、一定の条件に該当する方
支給額 後遺障がいの程度に応じて 月額36,500円~211,530円
■交通遺児等育成資金の貸付
対 0歳から中学校卒業までの交通遺児など
貸付額 一時金=155,000円 以後月額=20,000円または10,000円 小・中学校入学時の支度金=44,000円 いずれも無利子
貸付期間 貸付決定時から中学校卒業まで
返還方法 貸付期間終了6カ月~1年後、20年以内の分割均等払い
■交通遺児等友の会入会のご案内
自動車事故などにより死亡または重度後遺障がいを負われた方の義務教育終了前の子弟のいる家庭に対し、交流会やレクリエーションを開催しています
詳細 自動車事故対策機構札幌主管支所 ☎️011(218)8155
HP (http://www.nasva.go.jp/または『ナスバ』で検索)

市育英会と市交通遺児育英会の奨学金

市育英会
高校、大学などに進学する方または在学している方で、修学能力を有するにもかかわらず、経済的な理由で就学が困難な方に、奨学金などを支給または無利子でお貸しします
対 下表の学校に進学予定(奨学金は在学中の方も対象)であり、保護者かこれに代わる方が市民であること ※所得制限あり
償還方法 ●奨学給付金は償還不要 ●入学一時金は在学中に償還 ●奨学金は貸し付け終了(卒業)後、10年以内に償還
市交通遺児育英会
修学能力を有するにもかかわらず、経済的な理由で就学が困難な交通遺児の方に、奨学金などを支給します。なお、返済の必要はありません
対 交通遺児で下表の学校に進学予定または在学中であり、保護者かこれに代わる方が市民であること ※所得制限あり
貸与・給付額 下表のとおり
決定と給付・貸付開始 4月末までに決定し、5月に入学一時金、4・5月2カ月分を支給、6月以降月額を支給します
申請 3月31日(水)までに市育英会事務局(総務企画課内) ☎️(32)6739

Table with 4 columns: 種類/学校区分, 奨学金(月額), 奨学給付金(月額), 入学一時金. Rows include 大学・短期大学・専修学校等, 高等学校(4・5年次・専攻科), 高等学校(1~3年次), 高等学校・市内の専修学校・各種学校等.

Table with 4 columns: 種類/学校区分, 奨学金(月額), 奨学給付金(月額), 入学一時金. Rows include 大学・短期大学・専修学校・高等専門学校等, 高等学校・市内の専修学校・各種学校等, 小・中学校.

ダイヤル交換市

Table with 2 columns: 対象, 対象外. 対象: 一般生活用品(例)家具、衣類、制服、書籍、一用品など. 対象外: 著作権を伴う商品・不正商品・営業目的の金券、商品券、金券、植物、動物、自動車、バイク(50cc原付除く)、携帯電話など.

対譲り受ける場合は、仲介成立時に取りに行ける方
登録品
登録 平日10時~12時(それ以外は留守番電話) ダイヤル交換市 ☎️(34)5060
電話) ダイヤル交換市 ☎️(34)5060
詳細 市民生活課 ☎️(32)6306

Jアラートの情報伝達訓練

地震、津波、武力攻撃などの緊急情報を国からお伝えするシステムです。訓練当日は市内西部に設置している屋外スピーカーや戸別受信機、防災ラジオから訓練放送が流れます
訓練実施日時 2月17日(水) 11時~12時
詳細 危機管理室 ☎️(32)6280

下水道事業受益者負担金について

令和3年度に賦課対象者となる方は、下水道事業受益者負担金制度に基づき、下水道整備費用の一部を負担していただくこととなりますので、ご理解とご協力をお願いいたします

受益者負担金制度とは

都市計画法の規定に基づき、下水道が整備されることで、資産価値の増加や生活環境の向上など新たな利益が生じることから、土地所有者の方などに整備に要する費用の一部を負担していただくものです

令和3年度の対象区域と単価

●字錦岡地区、宮前町、東開町、字勇払地区のいずれも一部の地域(第3負担区) 11㎡当たり37円 ●拓勇東町、北栄町、字植苗地区のいずれも一部の地域(第4負担区) 11㎡当たり42円

納入方法・納期 対象者へ2月上旬に受益者申告書を送付します。その申告内容などに基づき、5月中旬から5年間(20回)で納入していただきます ※一括納付される割引制度の適用があります

教育資金セミナーを開催します

お子さんが大学に進学する際の費用や教育ローン、市で実施する教育資金のサポートなどについて、説明会を開催します。市と苫小牧信用金庫の共催で、皆さんの疑問にお答えします
対 2月13日(土) 13時から
所 市役所2階入札室
対 高校生3年生、大学1年生の子を持つ保護者
申請 電話で 政策推進課 ☎️(32)6039



広告



広告



暮らし

国民年金からのお知らせ

■免除申請をする方は所得の申告を
国民年金保険料の免除申請をする方(すでに免除の継続を申し込んでいる方を含む)は、所得が少額(または0円)であっても、原則として所得の申告が必要...

■お得な前納制度をご利用ください

国民年金保険料は、2年分、1年分、6カ月分などまとめて納付する前納制度を利用すると、割引になりお得です。また、口座振替で前納すると、納付書やクレジットカードによる前納よりさらに割引になります...

市市民税課 電話(32)6253
市市民税課 電話(32)6429

消防本部からのお知らせ

消火栓や防火水槽は、火災から市民の生命・身体・財産を守る大切な施設です。積雪により消火栓や防火水槽が埋まってしまった場合には、消防本部において除雪を行い、いち早く使用できるように努めています...

した雪で消防水利が埋まらないよう、お気を付けてください
詳警防課 電話(04)5023

苦小牧市勤労者共済センターの会員募集

対中小企業の従業員 ※事業主、親睦会、事業所単位の従業員も可
内福利厚生充実を図るための各種共済金の給付、助成など
¥1人につき月額600円(入会費200円)
詳勤労者共済センター 電話(35)2172

苦小牧浴場組合活性化事業

①家族工コ銭湯 2月12日金
②親子ふれあいデー 毎週土曜日
③道民家庭の日 毎月第3日曜日

所浴場組合加盟5浴場(公園湯・鶴乃湯・松の湯・苦の湯・大豊湯) ※保護者同伴で小学生以下2人の入浴料が無料
①大人200円 ③協賛店にあるパンフレットまたは北海道青少年育成協会HP(http://www.ikuseiky.jp)のクーポン券を持参
詳環境生活課 電話(32)6333

「(仮称)苦東厚真風力発電事業環境影響評価方法書」の縦覧および住民説明会

縦覧期間 2月1日(月)～3月4日(木)

2月の自動車運転免許講習

Table with columns: 講習区分, 講習時間, 2月. Rows include 優良講習, 一般講習, 違反講習, 初回講習 with specific dates.

交通安全センター ※は苦小牧中野自動車学校
苦小牧警察署 電話(35)0110
HP(http://www.tomakomai-syo.police.pref.hokkaido.lg.jp/)

苦小牧年金事務所 電話(36)6135

入学通知書が届きましたか

令和3年4月に小・中学校に入学するお子さんがいるご家庭に、1月下旬に入学通知書を送付しました。住民登録がない場合や住所変更の届け出が済んでいない場合には、届かないことがあります...

詳学校教育課 電話(32)6742

とまちヨップポイント引換券の有効期限について

現在、配布している全ての引換券(検診時の結果記録票も含む)の有効期限は、令和3年3月31日までです。引換券をお持ちの方は、お早めにポイントと交換して、加盟店でご利用ください
持引換券、とまちヨップポイントカード
詳商業振興課 電話(32)6445

パソコンのウイルス感染を装った詐欺に注意

インターネット利用中に、偽りのウイルス感染の警告メッセージと電話番号が表示され、表示先に連絡すると、問題解決のサポートを装い、不要なソフトを買わされたり、カード情報が盗まれたりするなどの被害が発生しています。画面の警告は無視し、表示先には電話しない。画面が消えない場合はパソコンを再起動し

縦覧場所環境生活課

意見書の提出環境生活課で配布の意見記入用紙を2月1日(月)～3月19日(金)に環境生活課
■住民説明会
日 2月22日(月) 14時から
所 沼ノ端交流センター 直接会場へ
対 市内在住の方

新型コロナウイルス感染症の状況により、中止または延期となる場合があります

内 Dagesガスアンドパワーソリューション(株)が計画している風力発電事業に関する「環境影響評価方法書」の縦覧および住民説明会
詳 Dagesガスアンドパワーソリューション(株) 電話(06)35229
市環境生活課 電話(32)6331

催し・講座

スペシャルピアノDAY

大ホールのステージでコンサート用のピアノを弾き、ピアノistになった気分を味わいませんか?
日 2月20日(出) 9時30分～19時30分
対 小学生以上のピアノ演奏経験者
定 10人 申し込み順
所 市市民会館 電話(33)7191

所 市市民会館 電話(33)7191

広告

広告

催し・講座

苦小牧市×ネーピア市 姉妹都市盟約締結40周年記念二ニュージーランド展

1980年の苦小牧・ネーピア市姉妹都市盟約締結から40年を迎えたことを記念し、パネル展を開催します。また、ココトマカフェでは期間限定で二ニュージーランド料理がメニューに登場！限定メニューを注文された先着100人の方にオリジナルビーチサンダルをプレゼントします

男女平等参画推進センター

「おうちごはんに活かしたい基本のおだしとかつお節削り」

日3月3日(水) 10時30分～12時
¥500円 当日納入
定20人 申し込み順
持エプロン、三角巾、布巾、手拭き



所申請 2月1日(月)～5日(金)に直接または

電話、HPで 男女平等参画推進センター
TEL(32)3544 ※無料託児(1歳から、定員5人、要予約)

マザーズ就職準備セミナー

日2月17日(水) 9時30分～11時30分
対ワークショップとまこまいのマザーズコーナーに求職登録のある方
定6人 申し込み順
所申請前日までに電話で ワークプラザとまこまい TEL(35)8689 ※今回は託児なし

詳工業・雇用振興課 TEL(32)6432

はじめての左官「しっくい壁塗り体験・タイルアート作成」

技能士の指導の下、左官に関する知識と技術を学びながら、ものづくりの素晴らしさを実感してみませんか
日3月13日(日) 9時30分～15時
所スキルアップセンターとまこまい
¥2千円 開講日納入 ※申込期限後はキャンセル料がかかります
定10人 申し込み順
持汚れてもよい服装、ゴム手袋など防水性のある手袋、唇食、筆記用具

申請 2月8日(月)～26日(金)に直接または電話で 工業・雇用振興課 TEL(32)6436

発明&デザイン「地域宝おこし」

日2月20日(土) 10時～15時
所市民活動センター 直接会場へ
内身近なアイデア品や研究会の活動の紹介

救急課 TEL(84)5044

スタートアップウィークエンド Tomakomai

日2月26日(金)～28日(日)
所COCOTOMA
※オンラインになる場合あり
対18歳以上の方
¥一般¥2千円、学生¥千円 申し込み時納入
定30人 申し込み順
申Dorkeeper HPで
詳商業振興課 TEL(32)6445



アイビーひなまつり展

日2月20日(土)～3月3日(水)
9時～18時 (20日は13時から)
所アイビー・プラザ TEL(33)8131



とまこまい若者サポートステーション

出張相談
日2月24日(水) 14時～16時
所ワークプラザとまこまい

セミナー

日①2月4日(水) ②10日(水) ③25日(水)
いずれも13時30分～15時
所とまこまい若者サポートステーション
内①知っておきたいパソコン基礎 ②ビジネススマナー ③美文字講座 ④ビジネスマナー ⑤一般常識

～移動図書館車～

とまチョップ図書館号を利用しよう!



とまチョップ図書館号は市内25カ所のステーションを巡回し、図書館と同じように使うことができます。巡回表は中央図書館などで配布の他、二次元コードからも確認可能です。気軽にご利用ください

TEL(35)0511

ふるさと歴史講座 「日高町門別の戦跡」

日2月20日(土) 14時～15時30分
対中学生以上
定20人 申し込み順
所申請直接または電話で 勇武津資料館 TEL(56)0201

貝澤 守先生のアイヌ伝承民芸「木彫講習会」

日3月2日(火)～19日(金) 毎週火・金曜日
計6回 10時～13時
所生活館(矢代町)
定15人 申し込み順

第40回技能祭中止のお知らせ

対15～49歳までの就職を目指している方
申請前日までに電話で とまこまい若者サポートステーション TEL(84)8670
詳工業・雇用振興課 TEL(32)6432
3月上旬に開催を予定していた「第40回技能祭」は、新型コロナウイルスの感染症の拡大防止のため中止いたします
詳苦小牧地区技能士協会 TEL(55)6622
市工業・雇用振興課 TEL(32)6432

スポーツ

障がい者のスポーツレクリエーション教室 「フロアカーリング教室」

日2月20日(土) 10時～12時
(受付19時30分)
所福祉ふれあいセンター
定30人 申し込み順
持室内用シューズ、飲み物
申請 2月1日(月)～18日(水)に電話またはファクス、Eメールで ファクス、Eメール
ル氏名、年齢、住所、電話番号、障がいのある方は障がい名を記入し
スポーツ都市推進課 TEL(34)9601 FAX(34)7717
sports@city.tomakomai.tokaido.jp



3月のパソコン講習

Table with 5 columns: 番号, 講習名, 開始日, 回数, 講習時間. Rows include Windows 10 basics, internet search, PowerPoint, and CAD.

所申請各講習の10日前までに スキルアップセンターとまこまい TEL(55)6622

広告

広告

スポーツ

障がい者のスポーツレクリエーション教室「車いすバスケットボール教室」

日3月13日(出) 10時～12時 (受付19時30分)



所福祉ふれあいセンター 定40人 申し込み順 持室内用シューズ、タオル、飲み物

初心者・中級者卓球教室

日2月18日～3月18日 毎週木曜日 全5回 13時30分～15時30分

対18歳以上(高校生不可) 定2千円 当日納入 定10人 申し込み順

親子でキンボール体験会

日2月27日(出) 10時～11時30分

対小学生とその保護者 定1組500円 当日納入 定6組(1組2人) 申し込み順

持運動靴、タオル、飲み物 所申請2月5日(金)から 日吉体育館

北海道コンサドール札幌による 新成人お祝い

道内新成人全員を2021シーズンコンサドールホームゲームに無料招待 対平成12年4月2日～平成13年4月1日 生まれの方

申2月28日(日)までに北海道コンサドール札幌HPで ※現在道外在住の方も対象、1人1回限り

募集

苦小牧市民文化芸術振興助成事業の募集

令和3年度に市内で文化芸術活動を行う市民・団体に事業の助成を行います(企

対象経費は収入金額を控除した額 申請生進学習課(HPでダウンロード可)で配布の助成金交付要領計画書を2月1日(月)～26日(金)に直接 生涯学習課

募集広告枠サイズ ● 広告枠封筒の裏面 2枠 ● サイズ縦9cm×横8cm、縦7cm ×横9.5cm ● 色刷り色と同じ単色 ● 作成数2種で4万枚 ● 希望価格11枠 4万4千円以上 ● 広告の原稿、版下11枠 告主が作成、負担 ● 決定方法1応募金額の高い順(同額の場合は抽選)

準、市児童手当および児童扶養手当通知 など送付用封筒広告掲載取扱要領を遵守 申請ことも支援課(HPでダウンロード可)で配布の申込用紙、掲載広告の見本を、 2月19日(金)までに直接または郵送(消印有効)で ことも支援課

2月の無料相談

Table with 2 columns: 内容・会場, とき・申し込み・詳細. Includes sections like 総務省行政相談所, 行政書士会くらしの無料相談会, 消費生活・多重債務についての相談, etc.

※「一日子ども相談」は室蘭児童相談所苦小牧分室の開設により終了しました

今月の納期・夜間納税相談

Table with 2 columns: 納期, 国保税, 9期, 3月1日(月). Includes section for 夜間納税相談.

支払いの際は、便利な口座振替やコンビニ納付をご利用ください

広告

広告

アジアリーグアイスホッケー ジャパンカップ2020

詳スポーツ都市推進課 定(34)9601 アジアリーグジャパンカップも残すところあとわずかです! みんなでイーグルスを応援しましょう!





募 集

苦小牧市行政改革推進審議会委員の募集

応募資格 18歳以上（市議会議員、市職員を除く）で平日に開催の審議会に出席できる方

募集予定人数 5人以内

任期 委嘱の日から2年間

報酬 会議一回につき6千100円

申請先 行政監理室（HPでダウンロード可）  
 〒500-8501 苦小牧市 行政監理室  
 郵送（消印有効）またはEメールで  
 行政監理室 ☎(32)61699 ✉p.kanri@city.tomakomai.hokkaido.jp

アーティスト・バンクの登録および紹介

市内で文化芸術活動を行っている方々の人材データベースであり、音楽、舞踊から美術、華道、文芸など多彩なジャンルのアーティストが登録しています。アーティストの活動機会をより多く設け、文化芸術を広めることを目的としていますので、町内会や施設でのイベントの内容に困ったときなどに活用してみませんか？

申請先 生涯学習課 ☎(32)6752

苦小牧市スポーツ推進審議会委員（第4期）の募集

応募資格 市内に住所を有する18歳以上の方（令和3年4月1日時点）  
 募集人数 2人

任期 4月1日～令和5年3月31日  
 報酬 会議一回につき6千100円

申請先 スポーツ都市推進課（HPでダウンロード可）  
 〒500-8501 苦小牧市 生涯学習課  
 郵送（消印有効）、Eメールで  
 スポーツ都市推進課 ☎(34)96001 ✉sports@city.tomakomai.hokkaido.jp

苦小牧市長生大学新入生の募集

募集期間 3月1日（月）～31日（水）  
 対市内在住の60歳以上の方 申し込み順

受付日	大学名	受付会場	受付時間	募集人数
3月1日（月）	東長生大学	住吉コミセン	9時～13時	30人
3月2日（火）	錦岡長生大学	のぞみコミセン		20人
3月3日（水）	沼ノ端長生大学	沼ノ端コミセン		30人
3月4日（木）	北長生大学	豊川コミセン		20人
3月5日（金）	中央長生大学	アイビー・プラザ		20人

※3月8日（月）～31日（水）は、アイビー・プラザのみで受け付けます（土・日曜日、祝日を除く9時～17時）

応募資格 日常生活のための商品を継続して購入している市内在住の20歳以上の方（原則として、4月初旬のモニター説明会に出席、経験者可）  
 募集予定人数 6人

任期 4月1日～令和4年3月31日  
 内生活関連商品の価格および出回り状況の月例調査、生鮮食品の原産地表示などの調査（年2回）、アンケート回答

謝礼月額 千600円程度  
 申請先 郵便番号、住所、氏名（ふりがな）、生年月日、年齢、電話番号、家族構成（続柄）、世帯主・申込者の職業、各種モニター経験の有無、応募理由、利用している大型店や小売店の名称、自家用車運転の可否を記入し、2月12日（金）までに郵送（必着）またはファクス、Eメールで  
 〒051-0021 若草町3-3-8 市民生活課 ☎(32)63006 ✉(36)36006  
 ✉siminsekaku@city.tomakomai.hokkaido.jp ※選考結果は3月5日（金）までに通知

とまモニ（市政モニター）を募集します

市が運営する、インターネットを利用した登録制のアンケート制度です

対義務教育を終了した15歳以上でインターネットが利用できる環境の方（市議会議員、常勤の市職員を除く）

申請先 協働・男女平等参画室HPで  
 協働・男女平等参画室 ☎(32)6152



※一時的にマスクを外して写真撮影しております



広告

市役所・出張所などの連絡先

- 市役所  
〒053-8722 苫小牧市旭町4丁目5番6号 ☎0144(32)6111(代表)
- 勇払出張所  
〒059-1372 苫小牧市字勇払33番地 ☎0144(56)0003
- のぞみ出張所  
〒059-1272 苫小牧市のぞみ町1丁目2番5号 ☎0144(67)0464
- 沼ノ端出張所  
〒059-1304 苫小牧市北栄町3丁目3番3号 ☎0144(55)0979

市政に関するご意見、ご提案などは  
(協働・男女平等参画室)  
☎0144(32)6152 ☎0144(34)7110  
✉kyodosankaku@city.tomakomai.hokkaido.jp

苫小牧市役所ホームページ……………  
☎https://www.city.tomakomai.hokkaido.jp/

携帯電話対応の情報提供サイト  
☎http://www.city.tomakomai.hokkaido.jp/index\_m.html



市政トピックス



防ごう、  
コロナと  
インフルエンザ。  
みんなでしよう、  
6つの行動。

※熱があるときや体調が悪いときは外出を控え、かかりつけ医に相談しましょう。

とまこまい日記

1月1日(金)

児童虐待のないまちづくりを目指して！

「苫小牧市子ども相談センター」(双葉町3-7-2)が開設されました。

当センターには、市子ども支援課相談係(児童相談担当)が転じ、北海道室蘭児童相談所苫小牧分室が開設されています。児童虐待の防止をはじめとした、さまざまな取り組みに関係機関や地域の皆さんと連携し、児童虐待のないまちづくりを目指します。

市子ども支援課 相談係(児童相談部門)

☎(32)6369 ☎(34)4777

北海道室蘭児童相談所苫小牧分室

管轄エリア…苫小牧市および東胆振の各町ならびに日高振興局管内の各町

☎(6)1882 ☎(6)1892



人口と世帯(12月末)

総数 ▶170,205人  
(対前月比:15人減)  
男性 ▶83,313人  
女性 ▶86,892人  
世帯数 ▶89,992世帯

広報とまこまいは、誰もが使いやすいように、ユニバーサルデザインに配慮した色やフォントを使用しています。また、植物油インキを使用し、環境に配慮しています。

来月号の広報とまこまいもお楽しみに!

秘書広報課

編集後記

苫小牧名物「しばれ焼き」とは…。ドラム缶を加工した焼き台で味わうジンギスカン。しばれる(寒い)中で焼いて食べることが由来だそうです。今年は家の外で味わうかな!(清)

2月といえば節分。厄年だった昨年は1年間の無事を祈り、豆まきと恵方巻で万全を期しました(笑)今年も後厄なので、しっかり豆をまいて恵方巻を食べようと思います!(池)

成人式の取材に行ってきました!去年は新成人として式に参加し、偶然にも広報に載せていただいたのですが、まさか1年後撮影側になっているとは…。感慨深いです…(鈴)

義父に、「寒くなりましたね。体調大丈夫ですか」と電話すると、「大丈夫だよ。4回目の成人式迎えたよ」との応えが。冗談の好きな義父らしい会話にほっこりしました(石)

ストップ・ザ・交通事故!  
交通事故発生状況(1月1日~12月31日)

発生件数	364件 (前年比38件減)	死者	8人 (前年比0人)	傷者	408人 (前年比53人減)
------	----------------	----	------------	----	----------------

STAGE 5 053大作戦 「令和3年度ごみ収集カレンダー」を配布します!

☎ゼロごみ推進課 ☎(55)4077

令和3年4月~令和4年3月のごみ収集カレンダーを2月下旬から3月中旬にかけて全戸配布します。配布方法は、ごみ収集カレンダー単体での投函または広報とまこまい3月号と同時配布となりお住いの地域により異なります。3月末までに、ごみ収集カレンダーが届かない場合は、ゼロごみ推進課にご連絡ください。

●ごみ分別アプリが便利です

ごみの収集日について、苫小牧市ごみ分別アプリでも確認することができます。ごみ分別アプリは、ごみの分別方法検索やごみ収集カレンダー、ごみ収集日のお知らせ機能も付いています。このほかにも、ごみの出し方や現在地から近い拠点回収場所の検索、よくある質問などの情報もあります。アプリのダウンロード方は、二次元バーコードを読み取るか、アプリストアで「苫小牧ごみ分別」と検索しダウンロードしてください。



Android版



iOS版

053クイズ チャレンジ!

Q.使い捨てカイロは、何ごみでしょうか?

※答えは2月26日(金)までにゼロごみ推進課へ郵送またはファクスで〒059-1364 字沼ノ端2-25 ☎(55)3929

正解者の中から抽選で5人にごみ減量グッズを贈呈!!

1月号の答えは「燃やせるごみの日」でした!

ぬくもり灯油の申請について

☎総合福祉課 ☎(32)6354

令和2年度道市民税が非課税の世帯のうち、次の助成要件を満たす世帯に暖房費(灯油・電気・ガスなど)の一部を助成します。同一年度内に1回限り  
※暖房費に係る助成ですので、集中暖房などを利用している世帯も対象となります。

助成額	1世帯当たり 1万円	持参するもの	●世帯全員の令和元年分の収入が確認できるもの(源泉徴収票、課税証明書、年金振込通知など) ●世帯全員の預貯金額および令和元年分の給与などの振込状況が確認できる通帳 ●印鑑
助成対象世帯	令和2年10月1日現在、本市に住民票を有する ●高齢者世帯=65歳以上の高齢者がいる世帯 ●障がい者世帯=重度心身障害者医療費助成を受けている障がい者がいる世帯 ※生活保護受給世帯、社会福祉施設などに長期入所(入院)している世帯を除く	申請受付	総合福祉課で配布の申請書を2月26日(金)までに直接総合福祉課 ☎(32)6354
助成要件	●令和元年の年間収入額の合計が1人世帯で140万円以下(世帯員が1人増えるごとに60万円加算) ※給与、各種年金、手当などを含む全ての収入 ●金融資産の合計が1人世帯で50万円以下(世帯員が1人増えるごとに50万円加算) ●別世帯の課税者と同居していない		