

広報

とまごまい

とどけます まちの こえ まちの いいとこ

2020
10
vol.1811

※紙面に関するご意見・ご感想は下記まで
広報とまごまい 令和2年10月1日発行 第1811号



とまごまっぴ
©2011 苫小牧市

特集 新型コロナウイルスへの経済対策について

ゼロこみ
クローズアップ 053大作戦～ステージ5～

新型コロナウイルス感染症の影響により、イベントなどが中止となる場合があります。



苫小牧市LINE公式アカウント
では、新型コロナウイルス感
染症に関する情報を発信して
います

友だち追加は
こちらから



苫小牧市公式Facebookは
こちらから



編集・発行／苫小牧市総合政策部政策推進室秘書広報課
☎0144(32)6108(直通) ☎0144(32)1117

広告

広告

広報とまごまいの電子書籍はこちらから。
www.hokkaido-ebooks.jp

Hokkaido ebooks

北海道内のすべてがそろった「電子書籍」ポータルサイト「ホッカイドウイーブックス」

ホッカイドウイーブックス実行委員会(株式会社 須田製版 内) Tel.011-621-1000(代表)



広報とまごまい・広告のご案内

あなたの会社を広報とまごまいでPRしてみませんか？
申し込みは下記の広告代理店へご連絡ください。(金額は税込み)

●5cm×18.5cm (1枠)44,000円 ●13cm×18.5cm (1枠)110,000円

株式会社 北日本広告社 苫小牧支社 ☎0144(36)7751

印刷/櫛須田製版



環境問題を考えるイベントはこちら

食品ロス!クッキング♪



NHK総合テレビ「あさイチ」で料理のスーパー主婦として紹介され、NHK北海道の「ひるまえナマラ!北海道」にも定期的に出演されている、市内在住の足立洋子氏による講演とクッキングショーです。食材を無駄にせず、楽しく調理する方法を学びましょう。053ファイブもLet'sとまダンを披露してくれます。

📅 11月8日(日) 14時~16時 📍 グランドホテルニュー王子
定 100人 (マスク着用必須) 申し込み順 申 10月1日(休)~23日(金)に氏名、電話番号を電話またはファクス、郵送(必着)、Eメール、専用WEBフォームで 〒059-1364 字沼ノ端2-25 環境保全課 ☎ (57)8806 📠 (57)8809
✉ kankyo-hozen@city.tomakomai.hokkaido.jp

お申し込みはこちら



「自然と遊ぼう」の参加者募集

平成19年に行われた「第58回全国植樹祭」の開催地である「苫東・和みの森」は、誰もが気軽にやってきて親しめる「森のコミュニティセンター」になることを目指しています。「月に一度は森づくり!」では間伐作業や森でのさまざまな活動を通じて自然保護の大切さを学ぶことができます。さらに、四季折々のプログラム活動を行い、自然に触れることで豊かな心も育みます。森での楽しい時間を過ごしませんか!

プログラム内容

- 📍 新部
- 🔥 炭焼き
- 🌳 木道づくり

📅 10月17日(土) 10時~12時 📍 苫東・和みの森 ※市役所発着のバス移動 対 小学生以下の子と親 💰 大人600円、子ども400円 当日納入(保険・施設使用料含む) 定 20人 マスク着用必須 申し込み順 持 飲み物、帽子、軍手、長靴、タオル ※服装は長袖、長ズボン 申 10月1日(休)~12日(月)に氏名、年齢、住所、電話番号、保護者氏名を直接または電話、ファクス、Eメール、専用WEBフォームで 環境保全課 ☎ (57)8806 📠 (57)8809
✉ kankyo-hozen@city.tomakomai.hokkaido.jp

お申し込みはこちら



新型コロナウイルス感染症の感染拡大防止のため
ごみ拾いで気を付けて 5つのこと!

- 1 密接を避ける
人との間隔は、できるだけ2m(最低1m) 空けましょう。
- 2 飛沫が付着するごみは注意して火ばさみなどで拾う
マスク・ティッシュ・タバコなどは、飛沫(くしゃみ、咳、つばなど)が付着した部分に触れないように火ばさみなどで拾いましょう。また軍手をしていても、直接ごみを拾わないようにしましょう。
- 3 ごみ袋の口をしっかりしばる
ごみ袋の口をしっかりしばりましょう。ごみを詰め込み過ぎない、空気を抜くことも大切です。
- 4 活動後の手洗い
ごみ拾いの後は、30秒程度かけて、流水と石けんで丁寧に洗いましょう。
- 5 体調管理
のどが乾いていなくても水分を取る、息苦しくなる前に一旦マスクをはずすなどの「体調管理」をしましょう。

秋の大掃除月間および「053の日」

市では今年も、10月1日から31日までの1カ月間を「秋の大掃除月間」と定めました。そして、月間中の18日(日)を「053の日」とし、市内一斉の大掃除を行います。町内会や事業所、学校などで、公園・道路・空地などの清掃にご協力ください。

📅 10月18日(日) 対 町内会および事業所・団体など
詳 ゼロごみ推進課 ☎ (55)4077

ふれあい収集の利用について

日常のごみ出しが困難な方のお宅へ毎週1回訪問し、ごみや資源物を収集します。また、声掛けをすることにより安否の確認も行います。

- 📄 次のいずれかの要件に該当する方
- 介護保険制度による要支援1~要介護5に認定されている
 - 身体障害者手帳による1~3級の交付を受けている
 - 療育手帳による障害程度「A」の交付を受けている
 - 精神障害者保健福祉手帳による障害程度1級の交付を受けている
- ※同居者がいる場合は同居者も上記基準を満たす方

📄 収集品目 燃やせるごみ、燃やせないごみ、缶・びん・ペットボトル・紙パック、プラスチック、紙類を一括収集
申 詳 ゼロごみ推進課 (☎からダウンロード可)、介護福祉課、障がい福祉課に設置の申込用紙に各種手帳の写しを添えて直接または郵送で 〒059-1364 字沼ノ端2-25 ゼロごみ推進課 ☎ (55)5401 ※介護福祉課、障がい福祉課に設置の受付箱に投函でも可

053クイズチャレンジ!

Q. 燃やせるごみの中で一番多いごみは何ごみでしょうか。
※答えは10月30日(金)までにゼロごみ推進課へ郵送またはファクスで正解者の中から抽選で5人にごみ減量グッズを贈呈
9月号の答えは「水きり」でした!

17万人の気づきによる「053City」の実現!

053 STAGE 5

ゼロごみ大作戦 (630のまち とまこまい)

詳 ゼロごみ推進課 ☎ (55)4077

体験プログラム

- 流木ARTコーナー
海岸などで拾ってきた流木でフォトフレームなどを作成!
- 世界に一つだけの消臭剤
保冷材から消臭剤を作ってみよう!
- 科学実験コーナー
消毒液や音の出る恐竜を作成するなどの科学体験ができる!

展示・コーナー

- ハート♥フルフラワー
市内小学校で出た給食の食べ残しで作った堆肥が混ざった花畑
- ミニぱりっこコーナー
不要になった衣類を交換 ※1人2点までの持ち込み

2510運動推奨店舗

食品ロス削減にご協力いただいている飲食店が立ち並びます!

写真撮影コーナー

大きなごみ収集車と写真が撮れるよ!

「053フェスタ2020」を開催します!

幅広い世代に「見て・触れて・体験して!環境と出会う特別な日」にしてもらうことで、環境問題に関心を持っていただければと思っています。みんなで楽しく学びましょう!参加は、事前申込制となっています。

📅 10月4日(日) 10時~15時
📍 リサイクルプラザ苫小牧
※当日通常営業は行っておりません
申 ゼロごみ推進課 (☎でダウンロード可) で配布の申込書を10月2日(金)までに、直接または郵送(必着)、ファクス、電子申請で 〒059-1364 字沼ノ端2-25 ☎ (55)4266 📠 (55)3929

📄 新型コロナウイルス感染症の拡大防止のため、安全対策を徹底します!

- 当日の発熱、体調不良の方のご来場はご遠慮ください
- マスクの着用
- テーブル・座席を移動させない
- ほかの利用者との距離を確保
- 手指の消毒(会場に消毒液を設置しています)

ステージ

- 10:00 開会式
- 10:15 キッズダンス
- 10:45 KID'Sポータルオーディション
- 12:45 リサイクル自転車無料抽選会
- 13:00 053ファイブショー
- 13:30 Let'sとまダン講習会
- 14:30 リサイクル自転車無料抽選会



8月22日(土) / COCOTOMA
とまチョップ誕生祭

市の公式キャラクターである「とまチョップ」の誕生祭が行われました。公式ソングである「ふわふわチョップ!とまチョップ」のダンスや写真撮影会など大盛り上がり。むかわ町の「むかろん」と厚真町の「あつまるくん」、苫小牧市非公式キャラクターの「寺野さん」もお祝いに来てくれました。

表紙から

25 市政トピックス
東胆振エリアを楽しみ尽くそう!東胆振ファンプロジェクト「Fun! Fan! 東胆振」の会員になりました。令和2年度ワーク・ライフ・バランス等企業表彰式同時開催/第72回苫小牧市民文化祭/編集後記 ほか

15 市からのお知らせ
福祉/暮らし/スポーツ/相談/募集

12 健康ガイド
健康教室/健康相談/健康NEWS ほか

10 カルチャーガイド
おでかけガイド

7 市政トピックス
「行政改革プラン」NEXT STAGE」の取り組み結果について/狂犬病予防注射強化週間/ぬくもり灯油の申請について ほか

4 特集
新型コロナウイルスへの経済対策について

2 クローズアップ
053大作戦/ステージ5

広報 とまこまい

2020 10 vol.1811

広報とまこまい 令和2(2020)年・10月 2

国・北海道の支援策

売り上げが減少した	経営持続化臨時特別支援金(支援金B)	「北海道スタイル」安心宣言の取り組みを実施するとともに、休業要請の対象外であって、外出自粛や自主的な休業等により、ひと月の売り上げが前年同月比で50%以上減少した事業者の方に対して5万円を支給します。 ※令和2年1月から3月末までに開業した方について特例あり	北海道経営持続化臨時特別支援金 お問い合わせセンター ☎011(350)7262
	持続化給付金	ひと月の売り上げが前年同月比で50%以上減少した事業者に対して、次の範囲内で事業全般に広く使える給付金を支給します。 法人：上限200万円 個人事業者：上限100万円 ※主たる収入を雑所得・給与所得で確定申告した個人事業者 令和2年1月～3月の間に創業した事業者も支援の対象に拡大	持続化給付金事業コールセンター ☎0120(279)292 ※電話番号が変更になりました
雇用を維持したい	雇用調整助成金	一時休業等により労働者の雇用維持を図った場合、休業手当などの一部助成。 ※手続きが大幅に簡素化されました 助成率：中小企業4/5(解雇などしない場合10/10)、大企業2/3 上限：1日あたり15,000円 NEW!! 対象の休業が12月末まで再延長されました	雇用調整助成金コールセンター ☎0120(60)3999 ☎(32)5221 雇用調整助成金申請サポート窓口 胆振振興局商工労働観光課 ☎0143(24)9588
休業中の賃金が支払われない	労働者向け新型コロナウイルス感染症対応休業支援金・給付金	事業主の指示を受け令和2年4月1日から12月31日までの間休業した中小企業の労働者に休業前賃金の8割(日額上限11,000円)を休業実績に応じて支給	新型コロナウイルス感染症対応休業支援金・給付金コールセンター ☎0120(221)276
子の世話で従業員が休業した	小学校休業等対応助成金・支援金(雇用者/フリーランス等)	臨時休業などに伴い、子どもなどの世話で休業をした場合に助成金を支給します。 ●従業員に有給休暇(年次有給休暇除く)を取得させた事業主：1日あたり上限15,000円 ●フリーランス等：1日あたり7,500円(定額) NEW!! 対象の休業が12月末まで延長されました	学校等休業助成金・支援金等相談コールセンター ☎0120(60)3999
感染拡大防止に取り組みたい	感染拡大防止ガイドラインの策定、普及に対する支援	「3密」が発生しやすく、オンラインによる代替対応が困難なホテル・旅館業界(宴会部門)、ライブ・エンターテインメント業界、バス・タクシー業界における感染拡大防止の取り組みを支援します。 ●各業種団体による感染拡大防止ガイドラインの策定および普及啓発に対する支援 ●ガイドラインに沿った取り組みを実施する事業者に業界団体から給付金を支給 各事業者など25万円	ホテル・旅館業界(宴会部門)北海道庁観光局 ☎011(206)6896 ライブ・エンターテインメント業界北海道庁経済企画課 ☎011(204)5140 バス・タクシー業界北海道庁交通企画課 ☎011(204)5163
販路拡大や設備導入に取り組むたい	ものづくり・商業・サービス補助	部品の内製化や、国へ拠点移転など、新製品・サービス開発や生産プロセス改善などのための設備投資などを支援します。 【通常枠】補助率：中小1/2、小規模1/3 上限：1,000万円 【特別枠】補助率：A類型2/3、B・C類型3/4 上限：1,000万円 【事業再開枠(特別枠の上乗せ)】50万円定額(10/10)	ものづくり補助金事務局 ☎050(8880)4053
	IT導入補助金	テレワークに利用できる業務効率化ツールなどの導入など、ITツール導入による業務効率化などを支援します。 【通常枠】補助率：1/2 上限：30～450万円 【特別枠】補助率：A類型2/3、B・C類型3/4 上限：30～450万円 ※類型については制度要綱参照	IT導入支援事業コールセンター ☎0570(666)424
	小規模事業者持続化補助金	小規模事業者の販路開拓のための取り組みを支援します。 【一般型】補助率：2/3 上限：50万円 【コロナ特別対応型】補助率：A類型2/3、B・C類型3/4 上限：100万円【事業再開枠(通常枠・特別枠の上乗せ)】50万円定額(10/10) ※類型については制度要綱参照	苫小牧商工会議所 ☎(33)5454 (独)中小企業基盤整備機構 ☎03(6459)0866
	小規模事業者持続化補助金(一般型)に対する上乗せ支援	国の小規模事業者持続化補助金(一般型)に道が1/12の上乗せ補助をし、事業者負担を1/3から1/4に軽減します。	北海道庁中小企業課 ☎011(204)5332
	中小企業競争力強化促進事業費補助金	中小企業者の新分野・新市場などへの進出を支援します。 マーケティング支援：補助率：1/2以内 上限：国内100万円、国外200万円など	(公財)北海道中小企業総合支援センター ☎011(232)2403
	サプライチェーン対策のための国内投資促進事業	国内で生産拠点などを整備する際の設備投資などを支援します。 補助率：中小企業等2/3、大企業1/2 上限：150億円	サプライチェーン対策のための国内投資促進事業事務局 ☎03(6825)5476
	地代・家賃の支払いが苦しい	家賃支援給付金	一定の売上減少要件を満たす事業者に中小企業等最大600万円*1 個人事業者等最大300万円*2 ※1 最大100万円/月(給付率2/3、1/3)×6カ月分 ※2 最大50万円/月(給付率2/3、1/3)×6カ月分
資金繰りを改善したい	道の融資制度(中小企業総合振興資金)	【無利子融資】「新型コロナウイルス感染症対応資金」などを創設しました。 ●全国統一制度(4,000万円)に加え、道独自の上乗せ制度(2,000万円)を合わせて最大6,000万円まで融資申し込みが可能 ●据置最大5年間、一定の要件を満たした場合に3年間の実質無利子および保証料の減免	最寄りの金融機関へ
	日本政策金融公庫の融資	【無利子融資】当初3年間実質無利子の「新型コロナウイルス感染症特別貸付」などがあります。	日本政策金融公庫 苫小牧出張所 ☎(36)3191
	商工中金の融資		商工中金 札幌支店 ☎011(241)7231
相談	活用できる支援策を知りたい	電話経営相談	中小企業庁 ☎050(5371)9453

新型コロナウイルスへの経済対策について

事業者の皆さまへ

市の支援策

プレミアム付商品券購入引換券の送付および商品券の販売について(対象者限定)

☎市緊急経済対策給付金室 ☎(32)6532

9月中旬より、プレミアム付商品券購入引換券を対象者の方にお送りしています。プレミアム付商品券の販売期間は、9月16日(水)～10月30日(金)となります。お手元の購入引換券に記載されている金融機関で購入いただけます。また、商品券の使える店舗については、市または苫小牧商工会議所のHPに掲載しているほか、市役所1階総合案内、9階緊急経済対策給付金室、勇払・のぞみ・沼ノ端出張所、沼ノ端・住吉・豊川コミセン、植苗ファミリーセンターに掲示しています。

苫小牧市プレミアム付商品券、とまチケ店舗の登録受付

苫小牧市プレミアム付商品券、とまチケが使える登録店舗を募集しています。市内の店舗は苫小牧市プレミアム付商品券の店舗登録ができます。併せてとまチケ登録店舗となるには、苫小牧市プレミアム付商品券店舗登録時に飲食店登録、地元店登録が必要ですので、必要書類を添付の上、実行委員会へ提出してください。
登録先 ☎053-0022 表町1-1-13 苫小牧商工会議所
☎(33)5454

経営継続支援事業

☎市緊急経済対策給付金室 ☎(32)6445

新型コロナウイルス感染症の影響で、売り上げが減少した市内の中小・小規模事業者のうち、前年同月比で30%以上50%未満減少している事業者を支援します。 対市内に主たる事業所がある中小・小規模事業者 支給要件 次の①～②を全て満たすこと ①令和2年1月～12月の期間で、申請日の属する前月までのひと月の売り上げが前年同月比30%以上50%未満減少した月があり、50%以上減少した月がひと月も無いこと ②申請日において国の持続化給付金、市の持続化支援金を申請していないこと ※支援決定後に売り上げの減少が50%となり、持続化給付金を申請することとなっても、決定が取り消しとなることはありません 支援内容 ●1事業者につき10万円を支給 ●業務用水道料金・下水道使用料を2カ月分減免 申請期間 令和3年2月末まで

小規模事業者パッケージ

☎市緊急経済対策給付金室 ☎(32)6445

申請期間 12月28日(月)まで ※予算を超える申請があった場合には期間が短くなる場合があります

1. 消費喚起事業助成金

新たな手段で積極的に販路拡大、新規顧客の獲得を図った事業者、またはイベントや企画によって集客を取り戻すための取り組みを行った事業者に助成します。

対 令和2年3月1日以降に新たに販路拡大、集客回復に資する取り組みを開始した市内の中小企業者・小規模事業者
※商品の材料費や値引き分の経費は対象外

補助額 上限10万円

2. 融資保証料補給事業

金融機関からの借り入れに係る信用保証料を、市が最大10万円を負担(補給)します。

対 市内主要金融機関による融資を受けた小規模事業者のうち、信用保証協会による保証を受けた事業者(小規模企業経営改善資金を借り入れた際の信用保証料の補給対象要件に準ずる)

対象融資 新型コロナウイルス関連の融資で信用保証料が発生している融資 ※令和2年3月1日以降に実施した新規融資を対象とする
※別途保証料の補給がある制度融資は対象外

補給額 10万円(1融資あたりの限度額)

中小事業者持続化支援金

☎市緊急経済対策給付金室 ☎(32)6445

新型コロナウイルス感染症の影響で、売り上げ(事業収入)が前年同月比50%以上減少した市内の中小・小規模事業者のうち、運転資金などの工面や雇用の維持・確保に取り組む事業者を支援します。 対市内に主たる事業所のある中小事業者

支給要件 国の持続化給付金の給付決定者のうち次の①、②のいずれかを満たすこと ①国の雇用調整助成金支給決定者、②新型コロナウイルス関連の融資・新型コロナウイルス関連の信用保証付き融資を受けた事業者 支給額 10万円 申請期間 令和3年2月末まで

雇用調整助成金等申請費用補助金

☎市緊急経済対策給付金室 ☎(32)6445

新型コロナウイルス感染症の影響により雇用調整助成金(雇用保険被保険者対象)や緊急雇用安定助成金(パート・アルバイト対象)を活用し、申請事務を社会保険労務士などに依頼した場合、その費用を補助します。 対市内事業者 補助額 上限30万円 申請期間 令和3年2月末まで

中小事業者などに対する固定資産税・都市計画税の減免(課税標準の特例)について

☎市資産課税課 家屋係 ☎(32)6268 償却資産係 ☎(32)6270

新型コロナウイルス感染症の影響を受ける中小・小規模事業者の税負担を軽減するため、一定の要件を満たす事業者の保有する事業用家屋および償却資産について、令和3年度の固定資産税および都市計画税の課税標準額を事業収入の減少幅に応じ、ゼロまたは2分の1とします。 ※詳細は☎をご覧ください



その他

新型コロナウイルスに対する中小企業支援について

☎市緊急経済対策給付金室 ☎(32)6445

市では、新型コロナウイルス感染症に対する国や道、市などの中小企業支援についての相談・紹介をしています。また、市の☎でもご確認できます。



『行政改革プラン -NEXT STAGE-』の取り組み結果について

行政監理室 ☎(32)6169

行政改革プラン-NEXT STAGE-は、平成27年度に『市民サービスの向上』と『行政費用の抑制』を目標として策定された計画です。令和元年度までの5カ年を計画期間とし、全104項目の取り組みを実施しました。この度、計画期間である平成27年度～令和元年度の取り組み結果がまとまりましたので、お知らせします

●これまでの主な取り組み

平成27年度

- ◆本庁舎の市民スペースにWi-Fiを導入
- ◆福祉総合相談窓口を設置
- ◆のぞみ出張所の土・日開所を開始
- ◆ふるさと納税の返礼品の送付を開始
- ◆公共施設への新電力（PPS）の導入
- ◆生活道路の街路灯のLED化

平成28年度

- ◆保育料のコンビニ収納を開始
- ◆モデル地域で家庭ごみの戸別収集を開始
- ◆福祉ふれあいセンターの開設
- ◆ふるさと納税にクレジット決済を導入
- ◆スポーツ都市宣言50周年記念事業を実施

平成29年度

- ◆苫小牧版総合窓口の設置に向けた検討を開始
- ◆各種証明書のコンビニ交付サービスを開始
- ◆防災メール・テレフォンサービスの開始
- ◆日本女性会議2017とまこまいを開催

平成30年度

- ◆財政基盤安定化計画Second Stageを策定
- ◆救急車増台による救急出動体制の強化
- ◆学校給食へのアレルギー対応食の提供体制を整備
- ◆モデル校で、コミュニティ・スクールの実践検証を開始
- ◆北栄児童センターを設置し、指定管理者制度を導入

令和元年度

- ◆総合窓口フロアの開設
- ◆児童センター5館に指定管理者制度を導入
- ◆受動喫煙防止条例の制定
- ◆LINE公式アカウントの導入



●これまでの取り組みによる効果額

5年間の取り組みにより、約46億円の効果を上げています。主な内訳は以下の通りです

ふるさと納税の推進	4億3,200万円
公共施設への新電力（PPS）の導入	4億2,200万円
未利用地の売却と資産の有効活用の検討	19億9,000万円
生活道路における街路灯のLED化	1億3,600万円



市では、有識者、一般公募の委員で構成する『苫小牧市行政改革推進審議会』を設置しています。この審議会は、市長の諮問に応じて調査審議するほか、行政改革の取り組みの進捗状況をチェックする機能を果たしています。この度、行政改革プラン-NEXT STAGE-の取り組みの有効性について、審議会より市長へ意見書が提出されました。取り組み結果や審議会意見の詳細については、行政監理室☎をご覧ください

新型コロナウイルスへの経済対策について

市民・スポーツ大会
主催者の皆さまへ

子育て応援商品券給付事業

健康支援課 ☎(32)6407・6410・6411

子育て世帯の生活を支援するため、18歳未満（令和2年度に18歳に到達する方を含む）の子どもに対し、市内の登録店舗で使用できる商品券を給付します。

対象者 令和2年8月1日（基準日）に苫小牧市の住民基本台帳に登録されている平成14年4月2日以降に生まれた子
 ※新生児バースデー商品券給付事業対象者を除く

支給内容 対象者1人につき苫小牧市商品券3,000円（500円×6枚）

支給方法 対象者の方へ直接送付します



発送時期 10月上旬から11月上旬まで順次発送

発送に関するお問い合わせ 苫小牧郵便局コールセンター ☎(32)3523（受付時間8時～20時）

※順次発送のため、配達日の照会にはお答えできません。また、期間中は混雑により電話が繋がりにくいことが予想されますので、ご理解ください
 DV等を理由に避難している方へ 商品券給付事業の対象者で、DV等を理由に避難している方は、個別に対応します。各課の担当課まで電話連絡をお願いします

高齢者支援商品券給付事業

総合福祉課 ☎(32)6345

新型コロナウイルス感染症拡大の影響により衛生用品などの支出が増える中、高齢者の健康維持、生活支援を目的に、65歳以上（令和2年度に65歳に達する方を含む）の方に対し、市内の登録店舗で使用できる商品券を給付します。

対象者 令和2年8月1日（基準日）に苫小牧市の住民基本台帳に登録されている昭和31年4月1日以前に生まれた方

支給内容 対象者1人につき苫小牧市商品券3,000円（500円×6枚） **支給方法** 対象者の方へ直接送付します

【相談窓口】 生活に困っている方へ

1 生活困窮者自立相談支援窓口

新型コロナウイルス感染症の拡大により、収入が減ってしまい、家計が苦しいなど、生活のことでお悩みの方へ相談窓口を設置しています。お一人で抱え込まずに、まずはお話を聞かせてください。

相談窓口 総合福祉課（市役所1階13番窓口）
☎(32)6189

2 住居確保給付金のご案内について

（令和2年4月30日から条件が緩和されました）

離職・廃業から2年以内または休業等により収入が減少し、住居を失ったまたは住居を失う恐れがある方（収入や資産、求職活動などの要件があります）に、原則3カ月分の家賃相当額を市から家主さんに支給します。

※当面の間ハローワークへの求職申し込みは不要
相談窓口 総合福祉課（市役所1階13番窓口）
☎(32)6189

ひとり親世帯臨時特別給付金 について

子ども支援課 ☎(32)6416

新型コロナウイルス感染症の影響により、子育てと仕事を一人で担う低所得のひとり親世帯に、子育て負担の増加や収入の減少に対する支援を行うため、臨時特別給付金を支給しています。

この給付金は、児童扶養手当の申請をされていない方も、条件を満たせば給付金の対象となりますのでお問い合わせください。

申請が必要な方

①公的年金等受給（障害年金や遺族年金）により、令和2年6月分の児童扶養手当が支給されない方

②新型コロナウイルス感染症の影響を受けて家計が急変し、令和2年2月以降の稼働収入が児童扶養手当対象水準まで下がった方

給付額 1世帯5万円、第2子以降1人につき3万円

必要書類 申請書（子ども支援課で配布）、令和2年2月以降の収入を証明するもの（給与明細など）、印鑑、身分証明書、通帳、年金証書または年金額改定通知書（年金受給者）、戸籍謄本（児童扶養手当の申請をされていない方）

申請期限 令和3年2月26日（金）（消印有効）

申請先 直接または郵送で子ども支援課まで 詳細は☎をご覧ください

※令和2年6月分の児童扶養手当受給者には8月11日に支給済みです。ただし、平成30年度、31年度の児童扶養手当現況届未提出者に対しては、給付金の支給を保留しています。早急に現況届を提出してください



スポーツ大会感染症拡大防止対策支援事業助成金

スポーツ都市推進課 ☎(34)9601

本市で開催されるスポーツ大会に対し、新型コロナウイルス感染症の拡大防止対策に係る費用の一部または全部を市が負担します。

対象者 令和2年度に本市で開催されるスポーツ大会の主催者 ※随時審査し決定 **上限** 1団体50,000円 **支払方法** 概算・精算払いどちらでも可 ※大会終了後1カ月以内または令和3年3月10日までに収支決算書などを提出 **申請** スポーツ都市推進課（☎でダウンロード可）で配布の申請書類一式を直接 スポーツ都市推進課 ☎(34)9601 ※詳細は☎をご覧ください

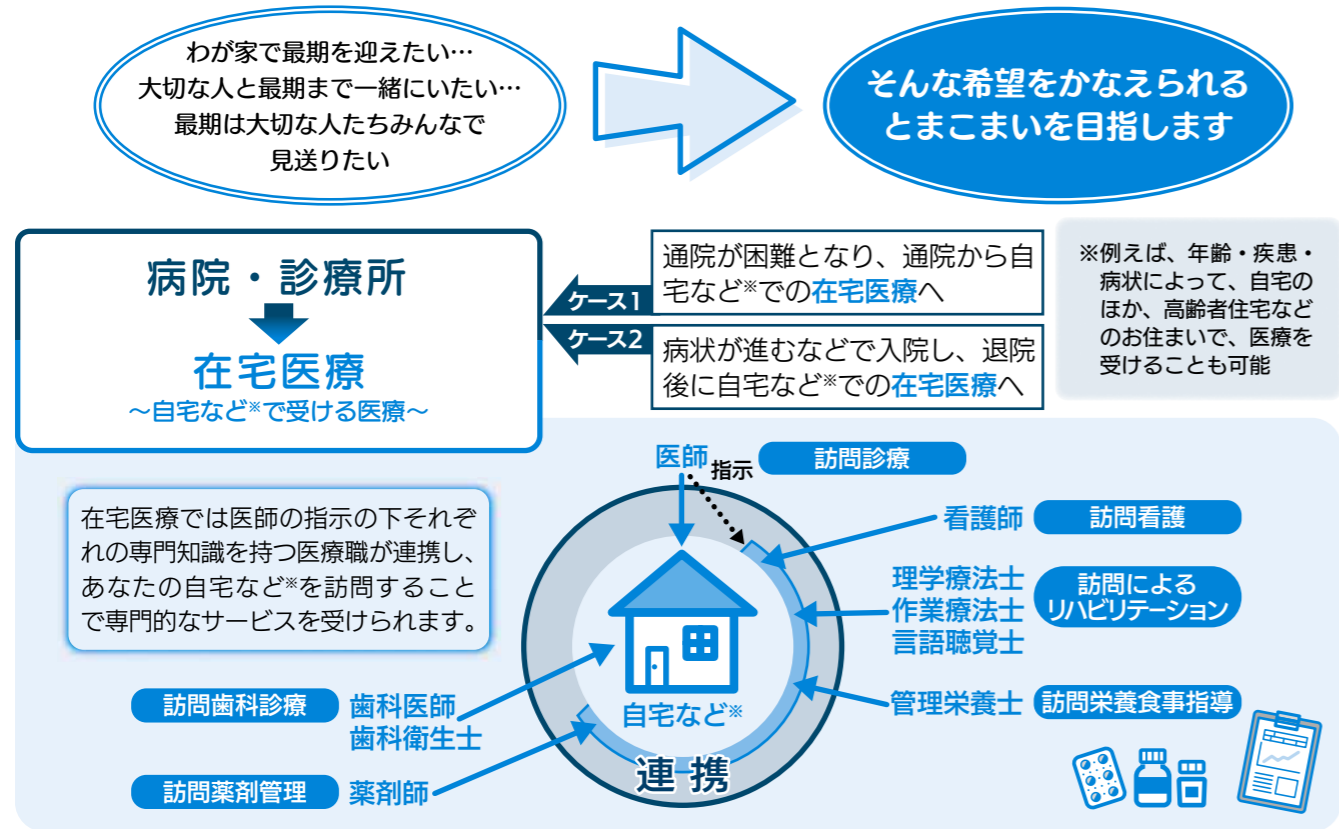
アイコンの見方

対 対象 料 料金 (料金記載のないものは無料) 詳 詳細 電 電話番号 画 ホームページアドレス

在宅医療をご存じですか？

とまこまい医療介護連携センター ☎(37)0177
市介護福祉課 ☎(32)6347

在宅医療に関することは、担当ケアマネジャーや地域包括支援センター、医療と介護の相談窓口である「とまこまい医療介護連携センター」にご相談ください。



令和3年度樽前小学校に入学・転入学する児童を募集します

樽前小学校 ☎(67)3755 市学校教育課 ☎(32)6742

樽前小学校は、区域外からの通学が特別に認められる特認校です。「少人数指導」、「豊かな自然や地域の人々との交流を生かした体験活動」など、恵まれた教育環境の中で子どもを学ばせてみませんか。知・徳・体をバランスよく育む教育活動を展開しています

- 募集人員** 新小学1年生：9人以内 新小学2年生：3人以内
※保護者同伴による児童の面接あり。応募者が募集人員を超えた場合は抽選
- 入学条件** (1) 自宅から学校までの通学時間がおおむね1時間（拓勇・沼ノ端方面）まで ※保護者による送迎も可
(2) 特認校の目的や教育内容から、心身に障がいや有しないこと
(3) 通年通学ができること
- 学校見学会** 11月2日(月)、5日(木) いずれも9時40分～11時55分
- 授業公開・説明会** 11月7日(土) 9時30分～12時30分
※見学会および授業公開・説明会に参加ご希望の方は、前日までに電話で樽前小学校に申し込み
- 申し込み** 学校教育課 (HPでダウンロード可)、樽前小学校で配布の応募用紙を、11月4日(水)～30日(月)に直接または郵送 (必着) で 〒059-1265 字樽前102 樽前小学校



狂犬病予防注射強化週間

環境生活課 ☎(32)6333

10月4日(日)～10日(土)は、狂犬病予防注射強化週間です

- 犬の登録**……市環境生活課または市内各動物病院で行ってください
対 生後91日以上で、未登録の犬（登録は一生に一度）※登録時にもう鑑札は必ず首輪に付けてください
料 3,000円
- 狂犬病予防注射**……狂犬病予防注射は、毎年受けることが義務付けられています
対 生後91日以上で、今年度の予防注射を受けていない犬 料 3,240円

動物病院名	診療時間	動物病院名	診療時間
前田獣医科医院 山手町1-4-8 ☎(74)4338	月～土……9:00～12:00/15:00～19:00 日祝……9:00～12:00	しま動物病院 拓勇東町4-18-30 ☎(57)1217	月火木金土…9:30～12:00/15:30～19:00 日祝……9:30～12:30 休診日…水
前田獣医科明野院 明野新町3-5-2 ☎(57)1111	月木……9:30～12:00/15:00～21:00 火金……9:30～12:00/15:00～19:00 土祝……9:30～12:00 休診日…日水	ほまれだ動物病院 拓勇西町4-2-4 ☎(82)7000	月～土……9:00～12:00/15:00～19:00 休診日…日祝
山本動物病院 春日町1-10-1 ☎(36)2606	月～金……9:00～11:30/15:00～18:00 土……9:00～13:00 休診日…日祝	ウトナイの森動物病院 ウトナイ南6-8-40 ☎(56)5105	火水金……9:00～11:30/14:00～18:30 木……9:00～11:30 土日祝……9:00～11:30/14:00～18:00 休診日…月
おのだ動物病院 澄川町2-1-23 ☎(67)8642	月～土……9:30～13:00/16:00～19:30 祝……9:30～12:00 休診日…日	しょうた動物病院 川沿町5-13-18 ☎(77)6263	月火水金土…9:00～12:00/15:00～19:00 (月は21:00まで) 木……9:00～12:00 休診日…日
加藤どうぶつ病院 音羽町1-15-14 ☎(38)5250	月火水金…9:30～13:00/15:30～19:30 土……9:30～13:00/15:30～17:00 日祝……15:30～19:30 休診日…木	中の道動物病院 新富町1-7-19 ☎(78)3380	月金土日…9:00～12:30/16:00～19:00 水木……16:00～19:00 休診日…火土(第2)
かわはた動物病院 本町1-1-1 ☎(35)2211	月火木金日…9:30～12:30/16:00～19:00 土……9:30～12:30 休診日…水祝	※上記の診療時間は8月20日時点です。変更になる場合もありますので、詳細は各病院へご確認ください	

家庭の灯油タンクからの漏えい事故に注意

環境保全課 ☎(57)8806

■灯油漏れ被害の復旧費用は、原因者が負担しなければなりません!

流れ出した油は、火災につながる恐れがあるだけでなく、土壌や河川・海の汚染など、生活環境に大きな被害をもたらします。また、地中の水道管を汚染し、水道水に油のおいをつけてしまうことがあります。汚染した土の入れ替えや私有地の水道管の交換には、高額な費用がかかる場合があります。この費用は油の漏えいを起こした原因者の負担となります。仮に隣家の水道水を汚染してしまった場合は、その復旧費用も負担しなければなりません

■漏えい事故を起こさないために

- 定期的に灯油タンクの点検を行う!
- 除雪や草刈りのときは配管を傷付けない!
- タンク設置のときは、苫小牧市火災予防条例を守る!

その他の対策、詳細は市HPをチェック



〈自分でできる異常チェック項目〉

- 燃料ゲージの減りが早い
- タンクの周りで油のおいがする
- ストレーナー（タンク下の透明な部分）にひび割れがある
- ストレーナー内に黒い汚れ（タンク内部のさび）がある
- 配管に傷や折れがある

一つでも当てはまったら灯油の販売業者などに連絡し、点検・修理・交換を!!油漏れを発見した場合はすぐに消防(119番)に連絡を!!



ぬくもり灯油の申請について

総合福祉課 ☎(32)6354

令和2年度道市民税が非課税の世帯のうち、次の助成要件を満たす世帯に暖房費（灯油・電気・ガスなど）の一部を助成します。 ※暖房費に係る助成ですので、集中暖房などを利用している世帯も対象となります

助成額	1世帯当たり 1万円	持参するもの	●世帯全員の令和元年分の収入が確認できるもの（源泉徴収票、課税証明書、年金振込通知など） ●世帯全員の預貯金額および令和元年分の給与などの振込状況が確認できる通帳 ●印鑑
助成対象世帯	令和2年10月1日現在、本市に住民票を有する世帯 ●高齢者世帯=65歳以上の高齢者がいる世帯 ●障がい者世帯=重度心身障害者医療費助成を受けている障がい者がいる世帯 ※生活保護受給世帯、社会福祉施設などに長期入所（入院）している世帯を除く	申請受付	総合福祉課で配布の申請書を10月1日(日)～令和3年2月26日(金)に直接 総合福祉課 ☎(32)6354
助成要件	●令和元年の年間収入額の合計が1人世帯で140万円以下（世帯員が1人増えるごとに60万円加算） ※給与、各種年金、手当などを含む全ての収入 ●金融資産の合計が1人世帯で50万円以下（世帯員が1人増えるごとに50万円加算） ●別世帯の課税者と同居していない		

おでかけガイド



アイコンの見方

日 とき 所 ところ 対 対象 内 内容
申 申し込み 詳 詳細 電 電話番号

料 料金(料金記載のないものは無料) 定 定員 持 持参する物
フ ファクス HP ホームページアドレス E 電子メールアドレス

お子様と楽しみながら参加できるイベント情報です!

申し込み・問い合わせは、各施設へ電話してください。
※新型コロナウイルス感染拡大防止のため、中止、延期、内容変更となる場合

文化の魅力に触れ、体感することができるイベント情報です!

申し込み・問い合わせは、各施設へ。
ありますので、各施設などに必ず最新情報をご確認のうえ参加してください。



カルチャーガイド

子育て支援センター

☎(33)4751

行事名	内容	とき	対象	定員・その他	申し込み
転勤者集まれ!!	保護者同士や利用者支援員との交流	11月13日(金) 10時~11時30分、 13時~14時30分	0歳~就学前の子どもと保護者(転勤して3年位)	定各8組 申し込み順	10月2日(金) 9時30分から電話で
親子ふれあい遊び	親子でいももちを作る	10月14日(水) 10時~10時45分、 11時45分~12時30分	1~3歳の子どもと保護者	定各8組 申し込み順 持エプロン、スカーフ、おしぼり、飲み物、紙皿、フォーク	
親子ふれあい遊び	簡単なゲームや触れ合い遊び	10月20日(火) 10時~10時45分、 11時~11時45分	7~11カ月の子どもと保護者	定各8組 申し込み順	10月9日(金) 9時30分から電話で
親子ふれあい遊び	アンパンマンバッグを作る	11月5日(木) 10時~10時45分、 11時~11時45分	5カ月~1歳6カ月の子どもと保護者	定各8組 申し込み順	10月28日(水) 9時30分から電話で
お父さんお母さんと遊ぼう	親子でゲームやふれあい遊びをして楽しもう	11月8日(日) 10時30分~11時30分	1~3歳の子どもと保護者	定8組 申し込み順	

あけの保育園子育てルーム

☎(57)3576

行事名	内容	とき	対象	定員・その他	申し込み
ヨガ講座	講師の方の指導のもと心身ともにリフレッシュ	10月14日(水)、28日(水) 10時~11時	0歳~就学前の子どもと保護者(託児あり)	¥600円 当日納入 定各8~10組 申し込み順 持ヨガマット、飲み物	10月2日(金) 9時30分~15時30分に電話で
手形アート	子どもの手・足形をかわいくデコレーション	①10月16日(金) ②11月9日(月) 10時~11時30分	0歳~就学前の子どもと保護者(完全託児)	¥800円 当日納入 定6組 申し込み順 持はさみ、のり、写真	①10月5日(月)、②29日(水) 9時30分~15時30分に電話で
保育士講座(座談会)	保護者同士の交流や意見交換など	10月23日(金) 10時~11時	0歳~4歳くらいまでの子どもと保護者(託児あり)	定5組 申し込み順 持受付時に伝えます	10月8日(水) 9時30分~15時30分に電話で
保健師講座	トイレトレーニングについて	10月26日(月) 10時~11時	1歳~就学前の子どもと保護者(完全託児)	定10組 申し込み順	10月15日(水) 9時30分~15時30分に電話で

錦岡保育園子育てルーム

☎(68)6655

行事名	内容	とき	対象	定員・その他	申し込み
ヨガ講座でリフレッシュ	内山たいこ(うちやまたいこ)氏によるヨガ講座	11月6日(金) 13時30分~14時30分	就学前の子がいる保護者(託児あり)	定5組 申し込み順 持飲み物	10月22日(水) 9時30分~16時に電話で

沼ノ端おひさま保育園子育てルーム

☎(55)0705

行事名	内容	とき	対象	定員・その他	申し込み
秋の自然にふれる	親子でゆったりと草花など、秋の自然に触れて楽しむ	10月19日(月) 10時~11時	0歳~就学前の子どもと保護者	定8組 申し込み順 持受付時に伝えます	10月5日(月) 12時30分~16時に電話で

施設名	住所	電話番号	利用時間	休館日
子育て支援センター	本幸町1-2-21	(33)4751	9時30分~16時	日曜、祝日
あけの保育園子育てルーム	明野新町5-13-30	(57)3576	9時30分~12時、13時30分~16時	土・日曜、祝日
錦岡保育園子育てルーム	宮前町2-28-15	(68)6655	9時~12時、13時30分~15時30分	
沼ノ端おひさま保育園子育てルーム	沼ノ端中央4-12-27	(55)0705	9時~11時30分、13時~15時30分	
住吉児童センター	住吉町2-5-17	(36)1448		
日新児童センター	日新町3-6-15	(76)6655	9時~12時	
錦岡児童センター	宮前町2-29-20	(82)7371		
沼ノ端児童センター	沼ノ端中央4-10-34	(57)6601	9時~14時	
あさひ児童センター	旭町2-3-24	(35)6393		
大成児童センター	大成町1-11-21	(75)1841	9時~17時	
北栄児童センター	北栄町3-3-3	(82)7069		

※子育てルームの利用時間などの詳細は、各園にお問い合わせください
※左記の児童センターの利用時間は幼児専用のもので、ただし、児童が学校へ行っている日の施設開放なので、センターによっては土曜日や長期休業日などは幼児の利用はできません



科学センター

〒旭町3-1-12 ☎(33)9158 利用時間 9時30分~17時 休館日 毎週月曜日

行事名	内容	とき	対象・定員・申し込み・その他
プラネタリウム	秋の番組「秋の星空とよだかの星」	11月1日(日)~29日(日) 15時30分~16時	市内在住の高校生以下(保護者同伴可) 定10人 申し込み順 ①10月1日(日)から電話で ※10月の投影については、引き続き前日までの予約を受付中
文化の日工作教室	七宝焼き	11月3日(火) 10時~12時、14時30分~16時30分	小・中学生(保護者同伴可) 定各6組(家族、兄弟で1組2人まで) 申し込み順 ①10月7日(水)から電話または②で
宇宙ステーション「ミール」ガイドツアー	ミールの概要について、プロジェクトなどを使って解説	11月3日(火) 13時30分~14時10分	定6組(家族、兄弟で1組2人まで) 申し込み順 ①10月8日(木)から電話または②で
プレスクール工作体験	サンタクロースを作ろう	11月11日(水) 14時30分、16時	就学前の子どもと保護者 定各1組(家族で1組) 申し込み順 ①10月9日(金)から電話または②で
星空観望会	天体望遠鏡で月・惑星の観望	10月23日(金) 18時~20時(1組20分程度)	市内在住の高校生以下(保護者同伴可) 定6組 申し込み順 ①10月6日(水)から電話で ※悪天候時は中止
食育・科学教室「ヨーグルトのふしぎ」	ヨーグルトを通して、食への「興味」と「知識」を広げます	11月21日(土) 10時~11時、13時~14時	小・中学生(保護者同伴可) 定各6組(家族、兄弟で1組2人まで) 申し込み順 ①10月21日(水)から電話または②で

中央図書館

〒末広町3-1-15 ☎(35)0511 利用時間 9時30分~20時 休館日 毎週月曜日、30日(金)

行事名	内容	とき	対象・定員・申し込み・その他
図書館ミニシアター	●10月4日(日)「教諭師(きょうかいし)」 ●10月11日(日)「母を訪ねて三千里」 ●10月25日(日)「がんばれ!ルルロロ ふたりっていいね」 いずれも13時30分から		対一般(4日)、子ども(11日、25日) 定30人 ①直接会場へ
図書館ナイトミニシアター	●10月14日(水)「富士ファミリー」 ●10月28日(水)「リザとキツネと恋する死者たち」 いずれも17時45分から		定30人(中学生以下は保護者同伴) ①直接会場へ
読み聞かせ	●10月4日(日) 14時~14時30分 三浦太郎さんのおはなし会「おふろにはいる」 ●10月10日(土) 11時~11時30分=当日発表 ●10月24日(土) 11時~11時30分、14時~14時30分=当日発表		定5人 ①直接会場へ
赤ちゃんを楽しむ絵本ひろば	絵本の読み聞かせや絵本紹介、読書相談など	10月16日(金) 10時~10時30分	対0~1歳児と保護者 定5組 抽選 持図書館利用カード、バスタオル ①10月1日(水)~8日(水)
ストーリーテリングおはなしの時間	「こすずめのぼうけん」	10月17日(土) 14時~14時30分	定10人 ①直接会場へ
図書館文化セミナー(児童)「太郎さんがきました」	絵本作家・イラストレーターの三浦太郎(みうらたろう)氏による、絵本作りや海外での活動についてのお話	10月18日(日) 13時30分~15時	定40人 申し込み順 ①10月1日(水)から 直接または電話で

美術博物館(あみゅー)

〒末広町3-9-7 ☎(35)2550 利用時間 9時30分~17時 休館日 毎週月曜日

行事名	内容	とき	対象・定員・申し込み・その他
企画展「紙とアート:吉田傑のダンボールといきもの」	ダンボールを素材に原寸大の動物を制作する造形作家吉田傑(よしだすぐる)氏と当館所蔵のはく製とのコラボレーション展示	展示期間 10月10日(土)~ 12月13日(日)	¥一般300円、高生200円、中学生以下無料
企画展「八王子千人同心と蝦夷地」	八王子千人同心の蝦夷地での事績を紹介		
中庭展示Vol.15 磯崎道佳	磯崎道佳(いそざきみちよし)氏による巨大なホウキの作品を展示		
企画展「紙とアート/中庭展示」展示解説会	担当芸員による解説 ※展示室への入場はありません	10月11日(日) 10時~10時40分、 14時~14時40分	定各25人 ①直接会場へ
企画展「八王子千人同心と蝦夷地」展示解説会		10月25日(日) 10時~10時40分、 14時~14時40分	
文化の日・秋の無料観覧日	秋の無料開放日	11月3日(火) 10時~16時	①直接会場へ
蚕のまゆから糸を取ってみよう	姉妹都市である八王子市が養蚕・織物業でさかんな「桑都」であることにちなみ、蚕の繭から糸を取り出す体験	11月7日(土) 13時~15時	対小学4年生以上 定20人 申し込み順 ①10月6日(金)から電話で
甲冑(かっちゅう)ストラップをつくろう	甲冑(かっちゅう)のミニチュアストラップを作る	11月23日(月) 13時~15時	対小学5年生以上 定20人 申し込み順 ①10月23日(金)から電話で

保健センター(ハスカッププラザ)

●健康教室・健康相談 300とまチョップポイント ※オンラインフィットネス・栄養教室はポイント対象外 詳保健センター 電(35)2800

名称	とき	定員	内容	持ち物	申し込み
オンラインフィットネス(全3回コース)	14日、21日、28日 毎週水曜日 10時～10時40分	10人	自宅でできる有酸素運動と筋トレを、Zoomからリアルタイムで配信(20歳以上の方)	自宅のパソコン、スマートフォンなど(Wi-Fi環境推奨)	1日休から保健センターHPの「健康づくり」から
オンライン栄養教室	28日(休) 14時～14時40分		Zoomからリアルタイムで配信する教室(20歳以上の方)		
健康・栄養相談	19日(月) 9時～10時30分	なし	保健師・栄養士による相談、血圧・体重測定など(20歳以上の方)	なし	直接会場へ

●健康診断 ※総合健康診断はポイント対象外。GOGO健診、特定健診(プレ特定健診)・後期高齢者健診は100とまチョップポイント 詳保健センター 電(35)0001

名称	とき	料金	対象	内容	申し込み
総合健康診断(短期人間ドック)	月～金曜日(祝日を除く) 受付＝8時～10時	28,050円	希望者	事前予約必要。詳しくは、☎または保健センターへ(受付時間は個別に案内)	
GOGO健診	★11月29日(日)、12月12日(土) 受付＝8時～10時 ※11月14日実施分までは既に定員に達しています	5,500円	該当者 定各40人	短期人間ドックと同等 (注) GOGO健診については保険年金課から送付される案内をご覧ください	
特定健診(プレ特定健診)・後期高齢者健診	12日(月)、19日(月)、26日(月)、★11月2日(月)、5日(休)、9日(月) 受付＝8時～10時	加入保険により異なります		(注)「特定健診・後期高齢者健診」については各加入保険先から送付される案内をご覧ください	

●がん検診 100とまチョップポイント 詳保健センター 電(35)0001

実施がん検診	とき	ところ	定員	申し込み
子宮・乳	11日(日)、★11月1日(日) 受付＝8時～10時 20日(火) 受付＝13時～13時30分、14時～14時30分は乳のみ	保健センター	子宮＝各50人 乳＝各30人	大腸がんは7日前、その他は前日までに保健センターへ(申し込み順)
胃・肺・大腸	12日(月)、19日(月)、26日(月)、★11月2日(月)、5日(休)、9日(月) 受付＝8時～10時		宮の森総合福祉会館	
	15日(休) 8時～10時	西町総合福祉会館		
	23日(金) 8時～10時	錦岡総合福祉会館		
	29日(休) 8時～10時	樽前交流センター		

検診名	胃がん①	胃がん②	肺がん	大腸がん	乳がん①	子宮頸がん①	子宮体部がん	乳がん②	子宮頸がん②
対象	令和2年4月1日から令和3年3月31日までに以下の年齢になる方(胃がん内視鏡検査・乳・子宮頸がんは偶数歳になる方)								
	50歳以上	40歳以上	40歳以上 50歳未満	50歳以上	20歳以上	20歳以上 問診により必要な方	20歳以上 40歳であった女性	20歳以上 40歳であった女性	
内容	内視鏡検査	バリウムによる胃部エックス線	胸部エックス線	免疫便潜血検査2日法	マンモグラフィ	頸部(けいぶ)細胞診検査	体部細胞診検査	乳・子宮頸がん検診は、同一年度内に①か②のどちらか一方しか受診できません	
料金	2,000円	1,500円	200円(かくたん検査は400円追加)	400円	2,000円	1,700円	1,000円	700円	無料
	無料の方 ●生活保護世帯の方 ●市民税非課税世帯の方で「がん検診等自己負担金無料証明書」をお持ちの方 ●受診時に70歳以上の方 ●一定の障がいがある65～69歳の方で「後期高齢者医療被保険者証」をお持ちの方								
	無料クーポン券と保険証などの身分証明書をお持ちください								

※65歳以上の方は保健センター実施の肺がん検診実施時に、結核健康診断も受けられます
 ※がん検診は市内医療機関でも実施しています

子どものための健診・教室

名称	とき	対象	内容	その他
赤ちゃん教室「2か月児」	29日(休) 9時30分～10時30分	令和2年8月生まれの子*と親 定30組 申し込み順	離乳食の進め方、赤ちゃんの育ち方	開催日の2日前までに健康支援課へ
赤ちゃん教室「6・7か月児」	9日(金)、23日(金) 14時15分～15時15分	令和2年3・4月生まれの子*と親 定20組 申し込み順	9日＝これからの発達を考えよう、赤ちゃん遊びしよう 23日＝離乳食の進め方、お口のケアと相談タイム	開催日の2日前までに健康支援課へ ※いずれかの対象月齢でご参加ください
赤ちゃん教室「11・12か月児」	28日(休) 9時30分～10時30分	令和元年10・11生まれの子*と親 定20組 申し込み順	元気に遊ぼう親子遊び	
「1歳6か月児」健康診査	13日(火) 9時30分～10時45分、 13時～14時30分 14日(水) 9時30分～10時45分	平成31年3月生まれの子(2歳未満の未受診児についてもご相談ください)	心身の発達状況の確認	対象者に通知
「3歳児」健康診査	14日(水) 13時～14時30分 15日(木) 9時30分～10時45分、 13時～14時30分	平成29年9月生まれの子(4歳未満の未受診児についてもご相談ください)		
BCG接種 電(32)6407	12日(月)、26日(月) 接種開始時間＝いずれも14時から(受付＝13時30分～14時30分) 直接会場へ	1歳に至るまでの乳児	(注)1. 標準的な接種年齢は生後5～8カ月 2. 接種できない方:37.5度を超える発熱があったり、重い病気の方や以前に予防接種で強いアレルギー反応があった方 3. その他:接種後27日間は、MR・水痘・おたふくかぜの予防接種は受けられません ☎母子健康手帳、予診票、バスタオル ※保護者同伴	

市民健康教室 300とまチョップポイント 健康支援課 電(32)6407

とき	ところ	内容	申し込み
8日(休) 13時から	見山東福祉センター	糖尿病のお話～自分のできること～	直接会場へ ※マスクの着用をお願いします

対がん協会のがん検診 健康支援課 電(32)6407

実施がん検診	とき	ところ	定員	申し込み
胃・肺・大腸・子宮・乳	★11月16日(月) 受付場所・時間 市役所1階ロビー＝7時10分～7時25分 沼ノ端コミセン＝7時30分～7時50分 ※札幌の会場まで無料バスで送迎	北海道対がん協会	50人	27日(火)までに健康支援課へ(申し込み順)



10月の休日当番病・医院

診療時間 | 内科、外科＝9時～17時
 歯科＝9時～12時
 ホームページでもご覧になれます
 健康支援課 電(32)6407

10/4 日
 内科 浪岡内科消化器科クリニック 電(51)2811
 外科 K&Aクリニック 電(71)2000
 歯科 宮本歯科 電(72)9050

10/11 日
 内科 たかせ内科クリニック 電(73)6233
 外科 同樹会苫小牧病院 電(36)1221
 歯科 みかみ歯科・矯正歯科医院 電(35)3939

10/18 日
 内科 たくしん小児科 電(53)7788
 外科 苫小牧日翔病院 電(72)7000
 歯科 三輪歯科医院 電(32)3247

10/25 日
 内科 とまこまい北星クリニック 電(57)8000
 外科 アーク整形外科クリニック 電(68)6111
 歯科 すずらんファミリー歯科 電(74)1018

夜間・休日急病センター
 所在地 | 旭町2-9-2 電(32)0099
 診療科目 | 内科、小児科
 診療時間 | 平日 午後7時～翌朝7時
 土曜日 午後2時～翌朝7時
 休日 午前9時～翌朝7時

救急時、受診先が分からないときは
 ☎「北海道救急医療・広域災害情報システム」
 電0120(20)8699、携帯電話・PHSの方は
 電011(221)8699
 夜間子どもが急病にかかったとき
 ☎「子ども医療電話相談」
 電#8000または電011(232)1599

とまこまい医療介護連携センター
 所在地 | 旭町2-4-20 電(37)0177
 受付時間 | 平日 8時30分～17時

「医療と介護の相談窓口」
 訪問診療を必要とする方はお気軽にご相談ください

今月の

市からのお知らせ



- 福祉
- 暮らし
- 催し・講座
- スポーツ
- 相談
- 募集
- とまチョップポイント対象事業

歯科健康診査を受けましょう!
詳しくは対象者に送付しているお知らせをご確認ください。 ※受診券を紛失した方はご連絡ください
対後期高齢者医療被保険者
持保険証、受診券
詳保険年金課 課(32)6425

今月のための手話講座
10月20日(火) 10時~11時45分 全10回 13時30分~15時30分 ※11月3日、10日、12月22日、29日、1月5日を除く
所市民活動センター
対16歳以上 ※初受講の方のみ
定990円 開講日納入
申10月1日(木)~14日(水)に電話で 障がい福祉課 課(32)6412

在宅介護家族講座「家族のために、知っておきたい介護のこと」
10月29日(木) 10時~11時45分
所市民活動センター
対家族介護をしている方、家族介護に興味のある方
講師グループホームいすの木管理者 新田郁子氏
定15人(マスク着用必須) 申し込み順
申10月1日(木)~前日に電話で 介護福祉課 課(32)6340

福祉

高齢者のための栄養講座「食べて健康、元気な体」
10月20日(火) 10時~11時45分
所市民活動センター
対65歳以上
講師 栄養士 大館祥子氏
定15人(マスク着用必須) 申し込み順
申10月1日(木)~前日に電話で 介護福祉課 課(32)6347

認知症の合図 市民フォーラム
10月18日(日) 14時30分~15時30分
所市民活動センター ※オンライン講演
演題 認知症とともに生きる
講師 もの忘れ総合相談窓口「おれんじドア」実行委員会代表 丹野智文氏
定50人 申し込み順
申10月1日(木)~15日(水)に電話で 介護福祉課 課(32)6347

有償ボランティアによる生活援助サービスについて
要支援の方を対象に日常の困り事に対する生活援助サービスを提供しています。利用を希望される方は、担当ケアマネジャーが有償ボランティアのみやまへご相談ください。ボランティアも募集しています
詳社会福祉法人勤医協福祉会有償ボランティアのみやま 課(7)0555 市介護福祉課 課(32)6340

広告

保健所の相談、検査

所詳 苫小牧保健所 課(34)4168

名称	とき	内容	申し込み
総合保健・医療相談	月~金曜日 ※祝日を除く	医療に関する相談や苦情を受け付け、解決方法について助言	随時受付
女性の健康相談	19日(月)	妊娠、出産、子育てや思春期、更年期などの心身の健康相談	予約必要
こころの健康相談	22日(木)	専門職員による面接相談	
肝炎ウイルス検査	6日(火)	感染が疑われる方は無料 ※詳細はお問い合わせください	
骨髄バンク登録	6日(火) 20日(火)	13時から 30分程度 対18歳以上54歳以下	
HTLV-1抗体検査	20日(火)	採血後、約20日後に結果をお知らせします。	予約は 課(35)7474
HIV検査(エイズ相談)	6日(火) 20日(火)	検査(採血)後、約90分で検査結果をお知らせする予定	

10月の献血

所詳 健康支援課 課(32)6407

日	時間	会場
13日(火)	9:30~12:30	コープさっぽろ ステイ店
	14:00~16:30	
15日(木)	9:30~11:00	日胆農業会館
	12:30~14:00	
19日(月)	9:30~11:30	マックスバリュ澄川町店
20日(火)	9:30~12:00	MEGAドン・キホーテ苫小牧店
	13:00~16:30	
21日(水)	9:30~12:30	イオンモール苫小牧
	13:45~16:00	

※日時等が変更となる場合がありますので、最新情報は北海道赤十字血液センターのHPでご確認ください。
(問合せ先)北海道赤十字血液センター苫小牧出張所 課(61)1715

健康 NEWS

がん患者交流サロン

■王子総合病院

10月13日(火) 13時30分~15時
内 困ったときの食事のヒント
対 がん患者またはその家族(直接会場へ)
詳 健康支援課 課(32)6407
※中止となる場合がありますので、事前に王子総合病院HPでご確認ください

エキノコックス症検診

10月9日(金) 10時45分~11時15分
所 保健センター 直接会場へ
対 小学3年生以上で、過去5年間受診していない方
検査方法 採血による血清検査
詳 健康支援課 課(32)6407

Mom's サロン Oasis

10月29日(木) 10時30分~11時15分(受付10時15分)
所 教育・福祉センター 直接会場へ
対 妊婦、産後2~4カ月の母親と子ども
内 おしゃべりタイム、個別相談
持 母子健康手帳、バスタオル
詳 健康支援課 課(32)6411

こころの相談日を開設します

10月7日(水) 8時45分~17時15分
対 こころの悩みを抱えるご本人やご家族
所 詳 健康支援課 課(32)6410

親子デンタル教室

10月28日(水) 13時~14時(受付12時50分まで)
所 教育・福祉センター
対 平成31年4月~令和元年10月生まれの子と親
内 歯科医師による講演、ブラッシング指導
定 20組 申し込み順
持 母子健康手帳、乳児用歯ブラシ
申 詳 10月26日(月)までに電話で 健康支援課 課(32)6411

パパママ教室

11月15日(日) 10時~11時30分(受付9時30分)
所 教育・福祉センター
対 妊娠4~9カ月の初妊婦(出産予定日が12月14日~令和3年5月30日の方)とその夫またはパートナー
内 沐浴の方法、妊婦体験、妊娠中の栄養について
定 30組 抽選
持 母子健康手帳、父子健康手帳(カメラ・ビデオでの撮影可)
申 詳 10月26日(月)~30日(金)に電話で 健康支援課 課(32)6410・6411

タダとく健診を受けましょう

対 苫小牧市国民健康保険に加入の40歳以上の方、後期高齢者医療制度に加入の方
内 未受診の方はお早めに受診してください。通院治療中の方も健診の対象です
※受診券を紛失した方はご連絡ください
受診期限 令和3年2月28日まで
持 健康保険証・受診券 詳 保険年金課 課(32)6425



暮らし

令和2年国勢調査の回答はお済みですか

国勢調査は、5年に1度、日本国内に住むすべての人と世帯を対象とした国の最も重要な統計調査です

9月中旬より調査員が調査書類を配布しています。回答がお済みでない方は、10月7日(水)までに、オンライン回答または郵送での提出をお願いします

10月7日(水)まで 平日9時～17時、土曜9時～15時 ※日曜日・祝日は休み 所市役所2階市民ギャラリー

詳政策推進課 032)6042

年金生活者支援給付金の請求について

年金生活者支援給付金は、収入や所得額が一定基準額以下の年金受給者の生活を支援するために、年金に上乗せして支給されます ※すでに給付金を受給している方の手続きは不要

緑ヶ丘公園金太郎の池レストハウス、貸しポート、スケートボード広場

10月31日(土) 市営パークゴルフ場 ●明野北公園パークゴルフ場、勇払ファミリー公園パークゴルフ場、はまなす町パークゴルフ場、緑ヶ丘公園パークゴルフ場

詳緑地公園課 032)6509

住宅無料耐震診断

対象住宅 次の条件を満たす一戸建て木造住宅 ●階数が2階建て以下 ●延べ床面積が500㎡以下 ●申込者が当該住宅を所有 ●

労働問題に関する相談窓口のお知らせ

北海道労働委員会では、突然の解雇や賃金未払いなど、労働者個人と使用者間の労働問題の解決を支援する「個別的労使

詳建築指導課 032)6527

違反建築防止週間

国土交通省が定めた違反建築防止週間を中心に、違反建築物の予防やその解消を目的として啓発活動などを実施します

詳建築指導課 032)6522

昭和56年5月31日以前に着工されたもの ※プレハブ・枠組壁工法住宅は除く

詳市保険年金課 032)6429 苫小牧年金事務所 056)9001 ねんきんダイヤル 0570(05)1165

無料低額診療事業利用者の調剤費を助成します 市内の無料低額診療施設で「無料低額診療事業」を利用し、市内の薬局で調剤処方された場合、調剤費の全部または一部を市が助成します

施設の営業・利用終了日

「あつせん」窓口 北海道労働委員会事務局 調整課 011(204)5667 (平日8時45分～17時30分)

Jアラートの情報伝達訓練

地震・津波や武力攻撃などの緊急情報を、国から瞬時にお伝えするシステムです。訓練当日は市内西部に設置している屋外スピーカーや戸別受信機および防災ラジオから訓練放送が流れます

訓練実施日時 10月7日(水) 11時ころ 詳危機管理室 032)6280

「電子マネー」での料金請求は詐欺!

アダルトサイトのワンクリック請求、身に覚えのない有料サイトの料金請求など「電子マネー」での支払いを請求する詐欺が増加しています。「電子マネー」を購入させ、ID番号を教えるよう指示するのは詐欺ですので、身に覚えのない料金請求は無視しましょう。不安を感じたらすぐに警察相談窓口(091-9110)や消費者センターへ相談ください

詳消費者センター 033)6510

令和3年度から使用する中学校用教科用図書 令和3～6年度に使用する中学校用教科用図書が決まりましたのでお知らせします 展示会場 中央図書館、教科書センター (教育・福祉センター4階)

Table with 3 columns: 種目, 書名, 発行者. Includes subjects like 国語, 書写, 地理, 歴史, 公民, 地図, 数学, 理科, 音楽, 美術, 保健体育, 技術, 家庭, 英語, 道徳.

10月の自動車運転免許講習 講習区分 講習時間 10月 優良講習 10:30～11:00 一般講習 10:30～11:30 違反講習 13:30～15:30 初回講習 13:30～15:30

所交通安全センター ※は苫小牧中野自動車学校 詳苫小牧警察署 035)0110 HP(http://www.tomakomai-syo.police.pref.hokkaido.lg.jp/)

広告

広告

10月30日(金) 9時～16時 森林資料館、森林記念館を一般公開します 詳北大研究林 (33)2171

暮らし

ダイヤル交換市

登録品 一般生活用品(金曜日)に苦小牧民報、北海道新聞朝刊に掲載) ※対象外 金券、商品券、動植物、飲食物、自動車、バイク、携帯電話、著作権を伴う商品、販売法に違反する商品、営業を目的とするものなど

仲介担当者から希望者に電話仲介(希望者複数場合は月曜日)に抽選) 登録平日10時～12時(それ以外は留守番電話) ダイヤル交換市 (34)5060 詳市民生活課 (32)6306

狩猟期間における道有林への入林自粛について

エゾシカ狩猟期間中(10月1日(休)～3月31日(休))は、多くの狩猟者が道有林へ入林します。狩猟に伴う事故防止のため、この期間の狩猟目的以外での入林はお控えください。エゾシカによる森林などへの被害を低減するため、ご理解とご協力をお願いします

詳北海道水産部森林環境局 (011)2045519 市緑地公園課 (32)6507

秋の火災予防運動

期間10月15日(休)～31日(土) 統一標語「その火事を 防ぐあなたに金メダル」

第15回アイビー文化祭

日10月3日(土)～11日(日) 9時～18時(最終日は17時まで) 内容アイビー・プラザのサークルで活動している会員と講師による作品展 所詳アイビー・プラザ (33)8131

男女平等参画推進センター

①ママのための体と心のセルフケア講座 日10月23日(金) 10時～12時 対妊娠16週～子育て中(産後1カ月健診以降)の方 ※同伴参加できるお子さんは生後20日以内に限る

②子育ては大変でも楽しいよ～子育て・孫育てへのヒント～ 日10月27日(火) 10時～12時

③いつでもどこでもだれでもできる指ヨガでセルフケア 日11月6日(金) 10時～11時30分

④依存症になってしまおう女性たち～DVや虐待被害を受けたあとに、待ちうけるもの～ 日11月7日(土) 13時30分～15時30分

定50人 申し込み順

秋の輸送繁忙期の交通安全運動

期間10月12日(月)～21日(水) 重点目標 ●夕暮れ時と夜間の高齢歩行者と自転車利用者の交通事故防止 ●薄暮時の早め点灯による事故防止 ●スピードの出し過ぎなど、無謀運転の防止 ●飲酒運転の根絶 詳市民生活課 (32)6287

水道メーター交換工事について

10月末まで行う交換工事では、対象家屋に施工予定日や工事完了をお知らせします。また、工事中は20分ほど水が使えなくなります。ご協力をお願いいたします 詳水道管理課 (32)6696(平日昼間) (32)6111(平日昼間以外)

漏水調査による夜間作業のお知らせ

腕章および身分証を携帯した調査員が、騒音の少ない23時～5時に公道内で漏水音を聞き取る調査を行います。作業に伴い水が使えなくなったり、調査員が無断で個人の敷地に入ることはありません。ご協力をお願いします 日10月31日(土)まで

対青葉町、字沼ノ端、ウトナイ南、表町、光洋町、新富町、末広町、大成町、錦町、沼ノ端中央、宮の森町、元町、矢代町、山手町 詳水道管理課 (32)6701(平日昼間)

⑤LGBT講座「苦小牧にじいろライブvo.1～あなたとなりのトランスジェンダー～」 日11月15日(日) 10時～11時30分 定50人 申し込み順

所詳10月1日(休)から直接または電話、HPで ※土曜日の17時以降および日曜・祝日は直接1階窓口へ 男女平等参画推進センター (32)3544 ※無料託児(①以外1歳から、定員5人、開催日1週間前までに要予約)



第47回みんなの消費生活展の中止について

10月31日(土)に予定していた第47回みんなの消費生活展は、新型コロナウイルス感染症の拡大防止のため、今年度の開催は中止いたします 詳市民生活課 (32)6306

樹木探検会

日11月5日(休) 10時～12時 所出光カルチャーパーク(雨天時サンガーデン) 内容樹木医の後藤暁子氏による解説を聞きながら散策(親子で参加可) ※サンガーデン入口集合 定20人(マスク着用必須) 申し込み順 申請10月1日(休)～23日(金)に電話でまちを緑にする会事務局(緑地公園課内) (32)6507

水道修理の申し込み、家屋解体時の届け出 水道管理課 (32)6696(平日昼間) (32)6111(上記以外) 水道修理の申し込み 検索 直接水道業者に電話し、修理を依頼してください。アパートや借家にお住まいの方は、まず大家さんなどにご相談ください。事業者名簿はからご覧になれます 家屋解体時の届け出 検索 水道を利用していた家屋の解体を行う前には、別途水道設備の撤去の届け出や工事が必要となります。なお、水道設備の撤去は解体事業者ではできませんので、苦小牧市指定の給水装置工事業者に依頼してください。詳しくはををご覧ください

催し・講座

文化財発見ツアー

日11月8日(日) 9時～16時ころ 見学先 静川遺跡、キウス周堤墓群(千歳市)、植苗員塚ほか 定20組(1組2人まで) 申し込み順 持雨具、マスク着用必須 ※昼食はサイモンパーク千歳にて各自 申請10月1日(休)から電話で 生涯学習課 (32)6752

親子森林整備体験「秘密基地を作ろう!」 日11月15日(日) 10時～15時 所イコ口の森 ※現地集合 小雨決行 対小学生以下の子どもと保護者 定30人 申し込み順 申請住所、氏名、年齢、電話番号、保護者氏名を10月1日(休)～16日(金)に電話またはファクス、Eメール、HPで 環境保全課 (57)8806 (57)8809 kankyo-hozen@city.tomakomai.hokkaido.jp



河岸麗子先生のアイヌ伝統工芸講習会 日11月5日(休)～12月3日(休) 毎週木曜日 計5回 9時30分～16時30分 所生活館(矢代町) 定20人 申し込み順 日10月5日(月)～9日(金)に電話で 総合福祉課 (32)6354 生活館 (72)4297

自然案内ボランティアをはじめよう

日11月8日(日) 10時～12時 対高校生以上 定5人 申し込み順 持飲み物、防寒具、双眼鏡(貸出し可) 所申請前日までにウトナイ湖野生鳥獣保護センター (58)2231

広告

広告

催し・講座

生活体験教室「シカの角でペンダントをつくる」

日10月17日(土) 10時30分～12時
対小学生以上

定20人 申し込み順(マスク着用必須)
所申詳勇武津資料館 電(56)0201

ウトナイ湖・渡り鳥フェスティバル

日10月17日(土)、18日(日)

内①渡り鳥ウォッチング(17日、18日)
②バックヤードツアー(17日) ③工作体験(17日) ④クイズ大会(18日) ※新型コロナウイルス感染症の拡大状況により中止または変更することがあります。詳細は、ウトナイ湖野生鳥獣保護センターのHPやフェイスブックでお知らせします

定①各10人 ②③は若干名 申し込み順
所申詳①②③10月1日(休)から電話で ④直接会場へ ユトナイ湖野生鳥獣保護センター 電(58)2231

リサイクル自転車抽選販売会
他の施設からも申込みが可能になりました！

日10月9日(金)～19日(月) 9時～17時

販売台数20台 ※自転車の詳細は各施設HPで 抽選
申込書配布市役所(1階市民スペース、

環境生活課)、勇払出張所、各コミセン、植苗ファミリーセンター

所申詳各施設(HPからもダウンロード可)で配布の申込書を10月9日(金)～19日(月)に直接または郵送(必着)、ファクス、Eメールで、Eメール住所、氏名、電話番号、希望の自転車番号を記載 ※10月21日(水)に当選者に通知。当選品と引き換えで代金納入。自転車の引き取りは10月31日(土)まで 〒059-1364 字沼ノ端 2-25 リサイクルプラザ若小牧 電(55)2970 FAX(55)3455 itaikun@city.tomakomai.hokkaido.jp

エコドライブ
コンテスト参加者募集

日11月1日(日)～30日(月)

対運転免許保持者、スマートフォンアプリを利用できる方
内アプリを使って「エコドライブ」技術を競うコンテスト。専用のタグを車内に取り付け、日常の運転操作を自動的に計測。※表彰・参加賞進呈あり
定30組(3人1組のチーム制) 申し込み順
所申詳10月1日(休)～15日(休)にHP応募フォームで 環境保全課 電(57)8806

省エネコンテスト

日10月1日(休)～令和3年1月29日(金)

対Instagramが利用できる市民
内●10月～令和3年1月の前年同月比で



～移動図書館車～
とまチョップ図書館号を利用しよう!

とまチョップ図書館号は市内25カ所のステーションを巡回し、図書館と同じように使うことができます。巡回表は中央図書館などで配布の他、二次元コードからも確認可能です。気軽にご利用ください

詳中央図書館 電(35)0511



教育研究所の一般対象研修講座

日11月10日(火) 15時～16時30分

所教育・福祉センター
テーマ特別支援学校高等部の概要と進路について

講師北海道伊達高等養護学校教育コーディネーター 石田結花氏
定40人 申し込み順
所申詳前日までに電話で 教育研究所 電(36)4152

普通救命講習会

日11月19日(木)、25日(水) 13時30分から

所19日消防署日新出張所 25日消防

防災訓練センター
定10人(マスク着用必須) 申し込み順
所申詳10月29日(休)～11月12日(休)に電話で 救急課 電(84)5044 ※講習日に発熱、風邪症状がある場合は救急課へ

危険物取扱者保安講習

日11月5日(木)、6日(金)

所市民会館
対危険物取扱者免状の交付を受け、現に危険物取扱作業に従事している方
定4千700円(北海道収入証紙)
所申詳本部および各出張所で配布の申請書を受講希望日の10日前までに郵送(必

マザーズセミナー

日10月12日(月)～15日(木) 14時～17時

①マザーズパソコンセミナー
②メイクアップセミナー
③マザーズ就職準備セミナー
日10月22日(木) 14時～16時30分

所ワークショップとまこまい
対マザーズコーナーに登録のある方(20歳未満のお子さんをお持ちであれば、どなたでも登録可能)

定各10人 申し込み順(1歳～就学前まで無料託児あり、各10人 申し込み順)
所申詳前日までに電話で、ワークショップとまこまい 電(35)8689

とまこまい若者サポート
ステーション

出張相談

日10月28日(水) 14時～16時

所ワークショップとまこまい

■セミナー
日①10月6日(火) ②14日(水) ③22日(木)

いずれも13時30分～15時
所とまこまい若者サポートステーション
内①ワークショップ「知っておきたいパ

ソコン基礎」②ワークショップ「ビジネススマナー美文字講座」③ワークショップ「ビジネススマナー一般常識」

市民植樹祭の中止について

10月に予定していた市民植樹祭は、新型コロナウイルス感染症の拡大防止のため、今年度の開催は中止いたします
詳緑地公園課 電(32)6507

小規模事業所のための専門家に
よる個別サポート

対苦小牧市、白老町、厚真町、安平町、むかわ町、平取町、日高町の小規模事業所・個人事業主
内人材確保・定着やIT活用による業務効率化、人事労務管理に関する相談に、各専門家が、「対面・電話・メール・郵送」により無料で対応 ※書類作成や申請の代行、IT機器購入は無料相談ではできません



定予算に達し次第終了 申し込み順
所申詳電話またはファクスで 東胆振・日高・平取地域通年雇用促進支援協議会(市工業・雇用振興課内) 電(34)5521 FAX(84)1181

広告

広告

催し・講座

錦岡小学校
タイムカプセル開封式

「創立100周年記念(平成2年10月)」に埋めたタイムカプセル開封式を行います
日10月24日(土) 10時30分～11時30分
所錦岡小学校前庭(100周年記念碑付近) 直接会場へ
詳錦岡小学校 電(67)0408

スポーツ

川沿公園体育館

- ①小学生なわとび検定会
日11月21日(土) 10時～11時30分
 - ②小学生卓球教室
日11月17日～12月17日 隔週火・木曜日 全6回 17時～18時30分
 - ③初心者スポンジテニス教室
日11月5日～12月3日 毎週木曜日 全5回 13時30分～15時30分
- 対①②小学生 ③18歳以上(高校生不可)
定①200円 ②2千円 ③3千円 当日納入
持運動靴、飲み物、①なわとび ②③ラケット(貸出可)
所申詳①10月9日(金) ②③10月2日(金)か

健康ウォーキング事業ウォーキングフェスティバル

日10月24日(土) ※雨天時中止
コース金太郎の池周辺 ①2.5km ②5km ③10km
受付時間①10時30分～11時 ②8時30分～9時 ③9時30分～10時
対4歳以上 ※小学生未満は保護者同伴
申詳市役所、総合・白吉・川沿公園体育館
白鳥王子アイスアリーナ、アプロス日新温水プール、アプロス沼ノ端スポーツセンター、新ときわスケートセンターで配布の申込用紙を10月16日(金)までに直接または電話、Eメール、HPで スポーツ都市推進課 電(34)96001 sports@city.tomakomai.hokkaido.jp

市民ソフトテニス教室

日11月6日～12月1日 毎週火・金曜日 計8回 10時～11時30分
所総合体育館
対15歳以上
定2千600円 事前納入
定20人 抽選
申詳住所、氏名(ふりがな)、性別、年齢、電話番号、ラケットの有無、経歴年数を10月1日(木)～20日(火)にEメールまたはHPで スポーツ協会 電(37)7100 kyo-situ@spoj.jp

住宅用新・省エネルギーシステム補助事業申請受付中

対市内に自ら居住する住宅に新・省エネルギーシステムを設置する方
対家機器●太陽光発電システム●エコキュート●エコジョーズ●エコフィール●ホームエネルギーマネジメントシステム(HEMS) ●定置用リチウムイオン蓄電池●ガスエンジンコージェネレーション(コレモ) ●V2H いずれもシステムの購入・設置に要する費用に10分の1を乗じて得た額(上限あり) ※予算枠に達するまで(新築住宅のエコキュート、エコジョーズ、エコフィールについては受付終了)
申詳環境保全課(HPでダウンロード可)で配布の書類一式を直接 環境保全課 電(57)8806

10月の無料相談

内容・会場	とき・申し込み・詳細
総務省行政相談所 国の行政全般についての相談 所市役所2階 市民ギャラリー	日5日(月) 13時～15時 直接会場へ 詳協働・男女平等参画室 電(32)6152
一日子ども相談 18歳までの子どもとその家族に関する相談 所市役所1階 相談室	日21日(水) 10時～16時 申電話で 室蘭児童相談所 電0143(44)4152 詳子ども支援課 電(32)6369
行政書士会くらしの無料相談会 遺言、相続、建設・運輸等許可に関する相談 所市民活動センター	日17日(出) 10時～12時30分 申電話で 山崎行政書士事務所 電(36)5633 詳山崎行政書士事務所 電(36)5633 社会福祉協議会 電(32)7111
無料法律相談 大谷和広弁護士による法律に関する相談 所市民活動センター	日17日(出) 9時～12時 日4日(日) 10時～13時 電話で 平等社会を推進するネットワーク苫小牧 電(32)3610 詳協働・男女平等参画室 電(84)4052
消費生活・多重債務についての相談 所消費者センター(市民活動センター)	日月～金曜日=8時45分～17時15分(祝日を除く 第2・4金曜日は20時まで) 直接会場へ 詳消費生活=電(33)6510 多重債務=電(32)6119
困りごとなんでも特設相談所 いじめ、差別、家庭内暴力など、人権問題の相談 所札幌法務局苫小牧支局	日15日(水) 9時30分～12時30分 ※予約制 申詳電話で 札幌法務局苫小牧支局総務課 電(34)7151
無料市民相談 所市民相談所(市民活動センター)	法律相談 高田耕平弁護士 日23日(金) 9時30分～12時(1人20分) 定7人 申し込み順 日1日(休)から市民活動センターで内容を話して相談券を受け取ってください。来られない場合はご連絡ください
	夜間心配ごと相談 日13日(水) 18時～20時 直接会場へ 家庭、離婚、相続、金銭貸借などの問題 詳市民相談所 電(33)2345では、平日8時45分から17時15分まで心配ごと相談を受け付けています

今月の納期・夜間納税相談

納期	市・道民税		11月2日(月)
	3期	5期	
夜間納税相談	市税・国保税	10月27日(火)～30日(金) いずれも20時まで	納税課(市役所2階30番窓口) 電(32)6274

支払いの際は、便利な口座振替やコンビニ納付をご利用ください

広告

広告

福祉 暮らし

催し・講座

スポーツ

相談

募集



募集

吉小牧市テクノセンター条例の一部改正(使用料および手数料の設定)の意見募集

申請テクノセンター(HPでダウンロード可)、市役所2階市民情報コーナー、勇払・沼ノ端出張所、各コミセン、植苗ファミリーセンター、COCOTOMAで配布の意見書を、10月12日(月)～11月10日(火)に直接または郵送(消印有効)、ファクス、Eメールで 〒09-1362 字柏原32-1-27 テクノセンター 電話(07)0210-571122 FAX(07)1122-571122 tomatech@tomatech.jp

吉小牧市民文化芸術振興助成事業の募集

対市内に活動の拠点がある市民、団体など ※主催者が企業の場合は対象外
 対象事業 令和2年度に広く市民を対象にして催され、文化芸術の振興に寄与すると認められる事業 ●自主的な創作発表や鑑賞(音楽、舞踊、美術など) ●講演会、研究会の開催
 助成額 対象経費の50%以内(上限は50万円)、対象経費は収入金額を控除した額
 申請 生涯学習課(HPでダウンロード可)で配布の助成金交付要領計画書を10月1日(休)～15日(休)に直接 生涯学習課 電話(32)6752

市内の小・中学校で働く方を募集

- ① 学習指導員
- ② スクール・サポート・スタッフ
- ③ 特別支援教育支援員
- ④ 学校図書館司書
- ⑤ 学校給食配膳員
- ⑥ 学校事務補
- ⑦ 心の教室相談員

申請 必要書類を直接または郵送で
 ① ② ④ 学校教育課 電話(32)6743 ③ ⑦ 指導室 電話(32)5711 ⑤ 学校給食共同調理場 電話(57)5881 ⑥ 総務企画課 電話(32)6739 ※詳しくはHPをご覧ください

北海道立北の森づくり専門学院学生募集



対高等学校卒業または同等以上の学力を有し、入学時に40歳以下の方
 出願日 推薦入試 10月1日(休)～15日(休)、一般入試 10月12日(月)～29日(休)
 試験日 推薦入試 10月26日(月)、一般入試 11月16日(月)
 詳細 北海道立北の森づくり専門学院 電話0166(75)6162 市緑地公園課 電話(32)6507

来春の美術博物館展示室の貸出希望者を募集

貸出期間 令和3年3月20日(出)～4月4日(日) ※休館日を除く
 展示室の利用単位 1グループにつき6日

貸出展示室および使用料(1日につき)

	入場料などが無料か1,000円未満	入場料などが1,000円以上	空調設備を使用(加算額)
第1展示室(150.51㎡)	4,600円	5,500円	1,700円
第2展示室(176.54㎡)	5,400円	6,500円	1,900円
第3展示室(80.26㎡)	2,500円	3,000円	900円

※使用料の2分の1に相当する暖房料が加算されます。展示室使用のための準備、および原状回復を行うことのみを使用する日の使用料および暖房料は、減免申請により2分の1となります

以内(日程調整あり)

貸出基準 以下に該当する展示会 ● 絵画、彫塑、工芸、書、写真などの美術に關係している ● 国・道など(美術博物館の共催を含む)が主催 ● 全道規模の巡回展 ● 公募展で公共性が高く、多くの市民に質の高い鑑賞機会を提供し、文化振興に寄与し得る ● 市内で活動実績のある団体、グループが主催 ● 学校教育の一環として開催 ● その他館長が認める企業、美術団体、グループ、個人が主催
 申請 美術博物館(HPでダウンロード可)で配布の申請書を10月1日(休)～31日(出)に直接 美術博物館 電話(35)2550

市政トピックス

東胆振エリアを
楽しみ尽くそう!

東胆振ファンプロジェクト
"Fun!Fan!東胆振"の会員になりませんか?

東胆振地域ブランド創造協議会事務局(まちづくり推進課内) 電話(32)6062



東胆振ファンプロジェクトとは?

東胆振1市4町(吉小牧市、白老町、安平町、厚真町、むかわ町)の活性化を目指す「東胆振地域ブランド創造協議会」が主催。WEBで会員証を発行すると、うれしい特典が受けられます。会員登録は無料なので今すぐ会員になろう!



Check① 会員登録しよう!



左の二次元バーコード、もしくは東胆振地域ブランド創造協議会のHPから会員登録をすると、会員証が発行される!

Check② おトクな特典がいっぱい!

会員証提示で協賛店から特典を受けられる。協賛店は増えていく予定! ファン感謝企画としてプレゼントの抽選も!

Check③ 会員優待イベント開催!

年1回程度、会員がおトクに楽しめるイベントの開催や、定期的に東胆振のイベント情報をメルマガで配信

協賛店一覧

詳しい特典内容は、東胆振地域ブランド創造協議会HPでご確認ください
 他特典などとの併用はできません

- 吉小牧市** ● マルトマ食堂 ● 四季舎の森 フルーツプラン 本店 ● とまこまい市場めし 魚金食堂 ● 幸せの生ソフト® プチラパン ● nonびり~の ● プチレストラン 葡萄藤紅
- 白老町** ● 焼肉とステーキの店 レストランカウベル ● MAIKO'S BAKE ● Rana Pirica ● KINPEN CAFE ● たらこ家 虎杖浜 ● Pofohi
- 安平町** ● 道の駅 あびらD51ステーション ● 安平町物産館 ● レストランしばらく ● そば哲 遠浅店 ● コーヒースタンド シエスタ ● 京城館(早来)
- 厚真町** ● 食空間 ゆりり ● ハスカップカフェ Labo ● こぶしの湯 あつま ● 厚真町まちなか交流館 シャベアー ● 焼肉&ラーメン 厚真園 ● momo cafe
- むかわ町** ● コーヒーショップ 四季(道の駅 むかわ四季の館) ● ぼぼんた市場 ● たいやきの店 いっぷく堂 ● Maple Leaf Cafe ● すりりんぐ工房 cafe ● 樹海温泉はくあ

▲協賛店はこのPOPが目印

※新型コロナウイルス感染症対策のため内容が変更になる場合がありますので、お出掛け前に各施設にお問い合わせください

とまこ・My・Love
婚活パーティー 2020
開催決定!

詳細 商工会議所 電話(33)5454

お見合いタイムで自己PRを行い、カップル成立を目指す商工会議所主催の婚活イベントです!
 今年は新型コロナウイルス感染拡大防止に伴い、内容を変更して実施します

カップルになられたお二人には…グランドホテルニュー王子16階「グランビュー」で初デートをお楽しみいただけます

- ♥ 時間…15時30分～18時 ♥ 会場…グランドホテルニュー王子
- ♥ 参加条件…20～45歳の独身者で結婚に意欲のある人
- ♂ 男性 市内在住で吉小牧商工会議所会員事業所または吉小牧信用金庫取引先企業の役員・従業員など。その他、会員事業所推薦の方
- ♀ 女性 市内在住の方
- ♥ 会費…男性:2,000円 女性:1,000円 ♥ 定員…各20人(申し込み順)
- ♥ 申し込み方法…10月16日(金)までに直接またはファクス、HPで 商工会議所 FAX(32)6058

当日はマスクの着用をお願いするとともに、検温、消毒液・アクリルパーティション設置など、感染防止策を実施します
 ※今後の感染拡大の状況により内容の変更または中止、延期となる場合があります

広告



市役所・出張所などの連絡先

- 市役所
〒053-8722 苫小牧市旭町4丁目5番6号 ☎0144(32)6111(代表)
- 勇払出張所
〒059-1372 苫小牧市勇払33番地 ☎0144(56)0003
- のぞみ出張所
〒059-1272 苫小牧市のぞみ町1丁目2番5号 ☎0144(67)0464
- 沼ノ端出張所
〒059-1304 苫小牧市北栄町3丁目3番3号 ☎0144(55)0979

市政に関するご意見、ご提案などは
(協働・男女平等参画室)

☎0144(32)6152 ☎0144(34)7110

✉kyodosankaku@city.tomakomai.hokkaido.jp



苫小牧市役所ホームページ……………

☎http://www.city.tomakomai.hokkaido.jp/

携帯電話対応の情報提供サイト

☎http://www.city.tomakomai.hokkaido.jp/index_m.html

第72回 苫小牧市民文化祭

☎市民文化祭実行委員会総務部(生涯学習課内) ☎(32)6752

行事名	実施日	時間	会場	お問い合わせ
市民俳句大会	10月11日(日)	13時~16時	アイビー・プラザ	苫小牧俳句協会 山田 ☎(73)0139
市民川柳大会	10月18日(日)	12時30分~ 15時30分	アイビー・プラザ	苫小牧川柳社 福田 ☎(34)3088
市民短歌大会	10月18日(日)	13時~16時	文化会館	苫小牧短歌クラブ 本波 ☎(72)6827
市民文芸62号発売	10月24日(日) 25日(日)	10時~16時30分 10時~14時	総合体育館	市民文芸62号編集委員会 山上 ☎(55)1945
市民文芸トークサロン	11月21日(日)	13時30分~15時	総合体育館	市民文芸62号編集委員会 大石 ☎(74)8211
苫小牧はすかつぶ演劇祭	10月25日(日)	13時~19時	文化会館	はすかつぶ演劇祭 実行委員会 南 ☎080(1888)7909
第70回音楽発表会	11月1日(日)	14時~15時40分	文化会館	苫小牧音楽連盟 今田 ☎(73)7361
市民参加演劇祭	11月15日(日)	14時~16時	文化会館	市民参加演劇祭 実行委員会 須藤 ☎090(7642)7568
市民交流将棋大会	11月14日(日)	13時~15時30分	文化会館	日本将棋連盟 苫小牧支部 中條 ☎090(7641)7870
総合展示発表	10月24日(日) 25日(日)	9時30分~16時30分 9時30分~14時	総合体育館	実行委員会展示部 林 ☎(67)6634

※新型コロナウイルス感染症の拡大防止にご協力ください
体調が悪い方は来場を控えてください。マスク着用、手指の消毒と咳エチケットの励行。感染発生時に備え、氏名・連絡先などを記載していただきます。検温の結果、発熱がある方は入場できません。その他係員の指示に従ってください

※以下の行事は開催中止になりました
苫小牧市民合唱祭(中学生の部・一般の部)、市民吹奏楽祭、カルチャー&ミュージックフェスティバル、舞ballet&dance2020(洋のステージ)、市民交流囲碁大会、茶会、菊花展、勇払地区文化祭、植苗地区文化祭、樽前地区文化祭、沼ノ端地区文化祭

※1 ステージ発表の一部で入場料がかかる場合があります

人口と世帯(8月末)

総数 ▶170,444人
(対前月比:106人減)
男性 ▶83,417人
女性 ▶87,027人
世帯数 ▶89,998世帯

広報とまこまいは、誰もが使いやすいように、ユニバーサルデザインに配慮した色やフォントを使用して作成しています。また、植物油インキを使用し、環境に配慮しています。



来月号の広報とまこまいもお楽しみに!

秘書広報課

編集後記

たるまえサンフェスティバルの取材に行きました。久しぶりの大きなイベントに、コロナ禍でもできる喜びで涙を流しながら撮影したので、ピントが… Withコロナで頑張ろう(清)

25ページより、「Fun! Fan! 東胆振」の会員になると、協賛店で特典が受けられます!これを機に私も会員になって、東胆振エリアのお店巡りをしてみようと思います!(池)

10月といえばハロウィーン!小さい頃は近所にお菓子をもらいに行っていました。今は特に何かをするわけではありませんがイベントがあるというだけでワクワクしますね(鈴)

053大作戦のテーマの一つ、リサイクルの推進。料理のリサイクルといえばリメイク料理。カレーの残りで作るカレーうどんやチーズカレードリアはわが家の人気メニューです(石)

ストップ・ザ・交通事故!
交通事故発生状況(1月1日~9月6日)

発生件数 241件
(前年比2件減)

死者 5人
(前年比1人増)

傷者 271人
(前年比11人減)

コロナ禍のいま、「がん検診」「特定健康診査」の重要性が再認識されています!

家にいる時間が長くなると、喫煙や飲酒が増えたり、運動不足となり、がんや生活習慣病のリスクが高まります。また、基礎疾患のある方は、新型コロナウイルス感染症が重症化する傾向にあるというデータがあります。早期のがんは、ほとんど自覚症状がありませんので、がん検診を受けることが早期発見の一番の近道です。感染予防を考えるのは大切なことですが、発見が遅れると命を落とすことにもつながりかねません。今こそ、ぜひ検(健)診を受診してください。

定期の予防接種は決められた期間内に受けましょう!

定期の予防接種は、感染しやすい年齢を考慮して接種時期を定めています。そのため、予防接種を先延ばしにすると、免疫がつくのが遅れ、重い感染症にかかる危険性が高まります。

10月1日から高齢者インフルエンザ予防接種がスタートします。流行前に免疫を獲得するために、早めに予防接種を受けましょう!

検(健)診や予防接種の情報など詳しくは苫小牧市ホームページをご覧ください。



市政トピックス

令和2年度 ワーク・ライフ・バランス等 企業表彰式同時開催
参加費 無料
協働・男女平等参画室 ☎(84)4052
特別講演会&ワークショップ
コロナ時代のライフシフト~今こそ男性の家庭進出を考える~



講師:ファザーリング・ジャパン北海道
いとう あらた おおさわ たくみ
◀伊藤 新氏 ▶大澤 巧氏▶



日時:11月25日(水) 14時~16時

所①「Zoomミーティング」を使用したオンライン研修 ②市役所職員会館
対市内在住および市内で働いている方(年齢・性別は問いません)
定①100人 ②15人 申し込み順

※ワーク・ライフ・バランス等企業表彰式は、新型コロナウイルス感染防止のため表彰企業のみで実施し、後日、表彰式の模様を市公式HPで公開する予定です

★申し込みは今すぐ!
氏名、年齢、希望する参加方法(①オンライン/②会場)を11月13日(金)までに電話またはEメール、専用WEBフォームで 協働・男女平等参画室
☎(84)4052 ✉kyodosankaku@city.tomakomai.hokkaido.jp
※オンラインでの参加を希望される方には、参加に必要なURLを送付
申し込みはこちら



親子Happy☆Day 2020 ~0歳からの未就学児集まれ~!!~

☎こども育成課 ☎(32)6224

センター通路全体に子育てに役立つ情報を1カ月間掲示します。親子で楽しめるコーナーもありますので、気軽にお立ち寄りください!

☎10月1日(水)~31日(土) 9時30分~16時 ※日曜日を除く

所 子育て支援センター通路

対 未就学の子供とその保護者

内 認定こども園・幼稚園のポスター、手づくり苫小牧マップ、おでかけスポットなどの紹介、子育てサークルの紹介、保健師・栄養士からの情報、各保育施設や子育て情報、おすすめ絵本の設置、だるまさん絵本の展示、だるまさんを探せ

