



とどけます まちの こえ まちの いいとこ

とまごまい

2016
3
月号

特集

- ぶくし大作戦!! 2016
- 「民生委員・児童委員」

今月の「クローズアップ」は、

3月26日(土)、
北海道新幹線
ついに開業!!

ですよ!



北海道日本ハムファイターズ
2016年 苫小牧市応援大使



よう だいかん
陽 岱 鋼 選手

たかなし ひろとし
高 梨 裕 稔 選手

広報とまごまい 平成28年3月1日発行 第1756号

編集・発行 / 苫小牧市総合政策部政策推進室秘書広報課
☎0144(32)6108(直通) ☎0144(32)1117

広告

広告

広報とまごまいの電子書籍はこちらから。
www.hokkaido-ebooks.jp

Hokkaido ebooks

北海道内のすべてがそろった「電子書籍」ポータルサイト「ホッカイドウイーブックス」
ホッカイドウイーブックス実行委員会(株式会社 須田製版 内) Tel.011-621-1000(代表)



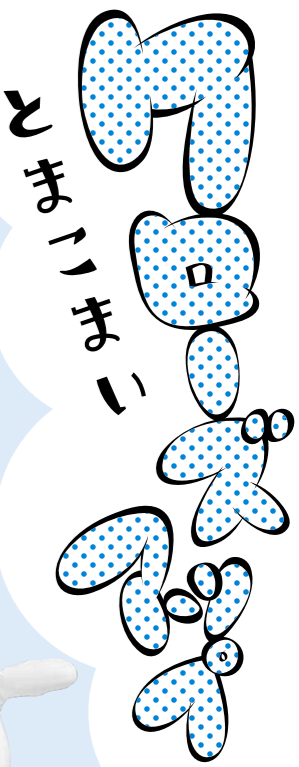
広報とまごまい・広告のご案内

あなたの会社を広報とまごまいでPRしてみませんか?
申し込みは下記の広告代理店へご連絡ください。(金額は税込み)

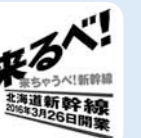
●5cm×18.5cm (1枠)43,200円 ●13cm×18.5cm (1枠)108,000円

株式会社 北日本広告社 苫小牧営業所 ☎0144(36)7751

印刷/懶須田製版



3月26日(土)



北海道新幹線 ついに開業!!

詳 政策推進課 ☎ (32)6039

来る3月26日、いよいよ北海道新幹線が開業します。昨年の北陸新幹線・金沢駅の開業フィーバーが記憶に新しいところですが、「じゃあ北海道新幹線はどんなの?盛り上がっているの?」とお思いの方も多いのではないのでしょうか。

苫小牧市は、胆振・日高(日胆:nittan)管内18市町とともに平成25年に「北海道新幹線×nittan地域戦略会議」を立ち上げ、プロモーション活動などに取り組んできました。

今回は、北海道新幹線開業の概要や、開業直前の各地での取り組みについてご紹介します。

北海道新幹線の概要

目前に迫った北海道新幹線開業。今年3月26日に開業するのは、東北新幹線の新青森駅から新函館北斗駅間の149kmで、「奥津軽いまべつ駅」「木古内駅」「新函館北斗駅」の3つの新駅が開業します。新函館北斗駅から札幌駅までは、2030年度末の開業を目指し、現在工事が進められています。また、北海道新幹線開業に併せて、新函館北斗駅と函館駅を最速約15分で結ぶアクセス列車「はこだてライナー」が運行を開始する

予定となっており、新幹線を利用して北海道を訪れる方々をお迎えする準備が着々と進んでいます。

開業でどう変わる? 各地への所要時間

北海道新幹線開業で気になるのは、どのくらい便利になるのかという点だと思います。北海道新幹線の使用する車両であるH5系は、JR東日本が運行する東北新幹線で採用され



※北海道新幹線区間は時速260km

ているE5系をベースに製作されており、営業最高速度は時速320km*となつています。東京―新函館北斗間は最速で4時間2分、仙台―新函館北斗間は最速で2時間30分となり、東京や仙台がぐっと近くなります。

プロモーション活動で nittanエリアの魅力をPR

取り組み紹介①

「宮城県プロモーション」

平成27年11月21日〜23日、仙台市で開催の北海道新幹線開業記念イベント「函館・みなみ北海道グルメパークin仙台」でnittan管内の首長とPR!宮城県名取市では、「北海道 食と観光PR×nittan」では、nittanの野菜やお米、スイーツの無料試食会などで魅力を発信しました。



取り組み紹介②

「ふるさと祭り東京2016」

平成28年1月8日〜17日、東京ドームで開催の「ふるさと祭り東京2016」で、函館市と共にPR!ブース内ステージで、白老アイヌ民族博物館の皆さんによる「アイヌ古式舞踊」などの伝統文化を通じてnittanの魅力発信しました。



北海道もいよいよ本格的な新幹線時代に突入しますが、その効果を最大化させるためには、道南だけでなく、オール北海道でお客さまをお迎えし、また来たいと思っただけでなく、地域全体で盛り上げていくことが大切です。15年後には札幌延伸となる予定ですが、苫小牧市も、nittanエリアや道南をはじめとした周辺自治体と手を携えて、次の時代に向けて歩みを進めていきます。

お知らせ

①北海道新幹線開業記念イベント

北海道新幹線開業となる3月26日と27日の2日間、JR函館駅前において「つながるニッポン」をテーマに開業記念イベントが開催されます。詳細は、函館市HPをご覧ください。



②北海道新幹線開業時の交通規制

北海道新幹線開業日および翌日は、新幹線利用者や見学者、駅前で開催されるイベントへの来場者などにより、周辺道路の相当な混雑が予想されますので、新幹線駅周辺で交通規制を実施します。渋滞緩和のため、公共交通機関でのご来場にご協力ください。

新幹線駅へのアクセス

新函館北斗駅

- 苫小牧市からは、特急「スーパー北斗」、「北斗」が利用できます。
- 函館方面からは、アクセス列車「はこだてライナー」やバスなどが利用できます。

木古内駅

- 函館方面からは、函館駅に乗り入れを行う「道南いさりび鉄道」やバスなどが利用できます。

※ダイヤなどについては、各公共交通機関のHPなどでご確認ください。



2 クローズアップ 3月26日(土)、北海道新幹線 ついに開業!!

4 特集I 誇れる街 苫小牧へ「活気みなぎる」のまちづくり

6 特集II 「ご存じですか?」地域の身近な相談相手「民生委員・児童委員」

8 市政トピックス 各種証明書の申請 ほか

10 健康ガイド 健康相談/健康教室 ほか

12 お出かけガイド カルチャーガイド

14 市からのお知らせ 健康/暮らし/福祉/相談/催し/講座/スポーツ

25 美術博物館だより

26 市政トピックス 4月から、二酸化炭素の圧入開始! (苫小牧CCS実証試験)

27 みんなのひろば とまこまい日記/編集後記 ほか

表紙から

北海道新幹線開業!

2016年苫小牧市応援大使決定!



3月26日、いよいよ北海道新幹線が開業します(詳細は上段クローズアップ)。また、北海道日本ハムファイターズ2016年苫小牧市応援大使に陽選手と高梨選手が決まりました(詳細は24ページ)。苫小牧から、皆さんと共に盛り上げていきましょう!

広報とまこまいは、誰もが使いやすいように、ユニバーサルデザインフォントを使用しています。また、植物油インキ、古紙100%再生紙を使用し、環境に配慮しています。



アイコンの見方 詳細 電話番号



特集I

誇れる街 苦小牧へ

～活気みなぎるふくしまちづくり～



まちづくりの1年間の重要テーマである大作戦シリーズとして、4月から「ふくしまちづくり2016」がスタートします。「ふくしまちづくり」という概念は、受け取る側によって多様であり、さまざまな視点での「ふくしまちづくり」があります。この大作戦をきっかけに、互いに思いやり、助け合い、支え合う、そんな「ふくしまちづくりの心」を一緒に考えてみませんか。

■総合福祉課 (32)6354

まちづくりで取り組む

市では2011年度に、「みんなであふくしまちづくり」として、職員のアプローチ、認知症や障がいのある方への理解向上、高齢者への居場所づくりに係るさまざまな事業を通じて、小さな子どもたちから高齢者まで、まちづくりで「ふくしまちづくり」を考えた、「ふくしまちづくり」を実践し、「ふくしまちづくり」を広める一年にしようという取り組みを行いました。

そして今年4月からは、新たに「ふくしまちづくり2016」あなたのこころに、そっと、ずっと、ギョツとをテーマとして、市役所の幅広い業務をまちづくりとつなげるなど、従来の形式に捉われない事業

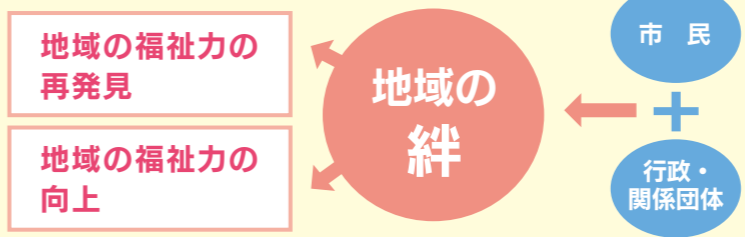
を展開し、これまで以上に「ふくしまちづくり」を広げる取り組みを進めていきます。すぐ身近なところに多くの「支援を必要としている人」がいることに気づき、互いに支え合うことの大切さを認識し、小さくても大切な「ふくしまちづくり」にまちづくりで取り組めます。今回の大作戦では、その取り組みの一つ一つを有機的に結び付け、行政、関係団体、そして多くの市民が連携して「ふくしまちづくり」を進めていくための挑戦をしていきます。



▲2011年度「みんなであふくしまちづくり」イベントの様子

事業方針

市役所全体がひとつのチームとして連携し合い、「ふくしまちづくり」をメインテーマとして創意工夫を行い、柔軟な発想で市民との対話を重ねながら地域との絆づくりに取り組み、活気みなぎるふくしまちづくりを進めます。



ふくしまちって何?

「福祉（ふくしまち）」とは、「しあわせ」や「ゆたかさ」を意味する言葉です。

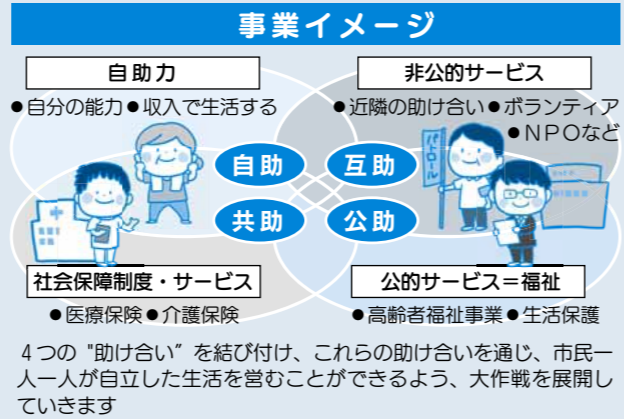
皆さんは、自分や周りの人の「しあわせ」について考えたことはありますか。きっと人それぞれ考え方は違うはずですが、自分や周りの人が「しあわせ」になるにはどうしたらいいのか、その答えを自分で考え実践していくことが、「ふくしまち」につながっていきます。大作戦では、皆さんにとってのさまざまな「ふくしまちのこころ」を育てていきます。



ふくしまちづくり3つのコンセプト

- 1 ふくしまちのこころを広めます**
講演会や福祉職場体験など、さまざまな活動を通じ、相手に対するわずかな配慮の気持ちを育むことで、誰もが暮らしやすいふくしまちづくりにつなげます
- 2 ふくしまちの担い手育成に取り組めます**
キッズタウンでの福祉職の職場体験や、認知症サポーター養成講座やリーダー研修の実施など、自分たちが暮らしている身近な地域の中に、ふくしまちの担い手を育てます
- 3 ふくしまちのネットワークづくりを進めます**
大作戦事業を通じて生まれたさまざまな団体同士のつながりを広げ、全体的なふくしまちのネットワークづくりに取り組みます

4つの“助け合い”でふくしまちづくり



4つの“助け合い”を結び付け、これらの助け合いを通じ、市民一人一人が自立した生活を営むことができるよう、大作戦を展開していきます

誰もが暮らしやすいふくしまちづくりを目指して

私は3期目の基本テーマとして『誇れる街 苦小牧へ』活気みなぎるふくしまちづくりを掲げました。市民みんなで助け合い、市民みんなで支え合う、そんな気持ちが伝わる苦小牧でありたい、という目標に向かって、市民の皆さんと一緒に取り組みたい。そんな思いで4月から「ふくしまちづくり2016」あなたのこころに、そっと、ずっと、ギョツとを展開してまいります。



また、来年度は「ふくしまちづくり2016」と並行してスポーツをテーマにした「つなごうスポーツ大作戦」を実施し、2つの大作戦を同時に展開してまいります。健康寿命を延ばすために運動することが極めて重要な取り組みと位置付けられている中で、スポーツの力を再認識し、障がい者スポーツの普及にも取り組むなど、「ふくしまち」の角度からアプローチを行い、「ふくしまち」と「スポーツ」のコラボレーションを市民の皆さんと一緒に盛り上げていきたいと思っています。

苦小牧市長 岩倉 博文

ふくしまち大作戦!! 2016

～あなたのこころに そっと ずっと ギョツと～

とき 4月16日(土) 13時30分～15時30分
ところ 市民会館大ホール (直接会場へ)

- 市長スタート宣言
- 講演 (コミュニティソーシャルワーカー：勝部 麗子氏)
- 吹奏楽演奏 (駒澤大学附属苫小牧高等学校) など

今回の講演会では、コミュニティソーシャルワーカーの先駆者である勝部麗子氏を講師に迎えます。2014年に放映されたNHKドラマ「サイレント・プア」の主人公のモデルとなりNHK「プロフェッショナル仕事の流儀」にも出演されました

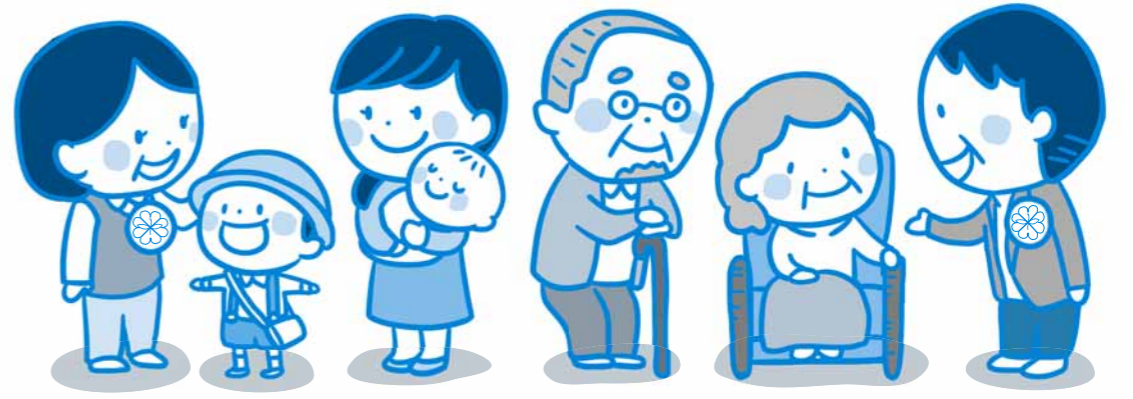
(大阪府) 豊中市社会福祉協議会
参事兼地域福祉課長

コミュニティソーシャルワーカーとして、制度のはざまの課題を解決するプロジェクトの立ち上げなどに取り組んでいる。社会福祉士



勝部 麗子氏

コミュニティソーシャルワーカー：ごみ屋敷、引きこもり、ホームレス、孤独死など社会の中の“声なき声”を地域の課題として捉え、住民とともに解決に取り組む



ご存じですか？ 地域の身近な相談相手

特集Ⅱ 「民生委員・児童委員」

皆さんがお住まいの地域に、民生委員・児童委員と呼ばれる方々がいるのをご存じですか？ 少子化や核家族化によって地域のつながりが薄れる中、高齢者や障がいのある方、子育てや介護をしている方などが、周囲に相談できず必要な支援を受けられないケースが増えてきています。そこで、地域住民の身近な相談相手となって、支援を必要とする方と行政や専門機関のつなぎ役を務めるのが民生委員・児童委員です。



▶ 詳 総合福祉課 ☎(32)6354

民生委員・児童委員とは？

「民生委員」は民生委員法に基づいて、社会福祉の増進のために、生活や福祉全般に関する相談・援助活動を行っています。全ての民生委員は、児童福祉法によって「児童委員」も兼ねており、子育ての不安に関するさまざまな相談に応じたり、支援を行っています。また、子どもに関する問題を専門的に担当している「主任児童委員」もいます。

民生委員・児童委員になるのはどんな人？

住民の方で、その地域の実情をよく知り、福祉活動やボランティア活動などに理解と熱意があるなどの要件を満たす人が、民生委員・児童委員に選ばれる対象です。
 苫小牧市が北海道知事に推薦し、厚生労働大臣の委嘱を受けて、民生委員・児童委員となります。
 苫小牧市の民生委員・児童委員は、「苫小牧市民生委員児童委員協議会（以下、「苫民児協」という）」に所属し、活動に必要な知識修得のため研修を受けるなど、研鑽を積んでいます。

民生委員・児童委員は 何人くらいいるの？

苫小牧市内を19の地区に分け、民生委員・児童委員320人、主任児童委員38人の計358人が、担当区域ごとに活動しています。

民生委員・児童委員は どんなことをしているの？

高齢の一人暮らしの方などのお宅を訪問し、安否を確認するなどの見守り活動を行うとともに、話し相手となって暮らしに関するさまざまな相談に応じています。
 ほかに、障がいのある方の生活上の相談、子育てや虐待、いじ



めなりの暮らしに関する相談など、暮らしの中の悩み事や心配事にも応じています。
 また、地区ごとに研修を行ったり、各種部会を開催するなど、日々勉強を重ねています。

民生委員制度の始まり

民生委員制度は、大正6（1917）年5月12日に、岡山県で貧困者の救済のために誕生した「済世顧問制度」を始まりとしています。これに由来し、5月12日は「民生委員・児童委員の日」として定められています。

民生委員制度は、来る平成29（2017）年に創設から100周年を迎える、歴史ある制度です。

今年は一斉改選

民生委員・児童委員の任期は1期3年で、再任も可能です。
 今年12月に一斉改選の時期を迎えます。新しい民生委員・児童委員については、決まり次第お知らせします。詳しくは、決まり次第お知らせします。

こんにちは！ 民生委員・児童委員です！



苫民児協 まつむらよりこ 松村 順子 会長
 ……………
 20年以上にわたり民生委員・児童委員として福祉の向上に尽力。平成25年からは苫民児協会長として活躍

私が初めて民生委員・児童委員になったのは平成7年のことです。当時の町内会長から依頼を受けたときは大変驚きましたが、これまで町内会の方々に大変お世話になり、地域に少しでも恩返しができたらと思い、引き受けることにしました。

活動を続けていく中で、世の中の見方が変わり、児童や高齢者に関する問題、市の情勢などに関心が高まりました。さまざまな研修を受ける機会もあり、多くのことを学ばせていただき、自分自身が成長できたと実感しています。また、民

生委員・児童委員の活動を通して地域の方々などたくさんの人に出会うことができ、とても感謝しています。

今、世の中で大切なことは、「地域福祉」だと考えています。それぞれの地域において人々がつながり、気遣い、助け合うことが一番大切ではないでしょうか。将来を担う子どもを地域で育て、高齢者などを見守り、災害時はお互いに助け合う、そんな地域のつながりの構築に、民生委員・児童委員として微力ながらも役に立ちたい、そんな思いで私たちは日々活動しています。

毎年「ふれあいコンサート」を開催しています♪

苫民児協では、民生委員・児童委員を身近に感じてもらい、その活動について理解を深めてもらうために、毎年「ふれあいコンサート」を開催しています。

民生委員・児童委員で構成する「劇団スワン座」の寸劇による活動紹介、「苫民児協合唱団」による歌のほか、趣旨に賛同する学校の吹奏楽や障がい者団体、地域のさまざまな団体がステージ発表などを行っています。

今年のふれあいコンサートは、

☎ 5月14日(土) 所 文化会館

詳細は決まり次第お知らせします



お住まいの地域の民生委員・児童委員をお知りになりたい方は、お気軽にお問い合わせください

▶ 総合福祉課（市役所1階13番窓口） ☎(32)6354 ; ▶ 苫小牧市民生委員児童委員協議会事務局 ☎(32)7111

市政トピックス



転入・転出届や各種証明書の申請をするときは

3月、4月は異動のシーズンです

3月、4月は異動に伴う転入・転出届や各種証明書の申請で、住民課窓口が混雑しますので、あらかじめ必要事項を確認しておいてください。なお、窓口に来られた方の本人確認を行いますのでご協力をお願いします。

▼住民課 ①③④⑥⑧(32)62917 ②⑦⑨⑩(32)62914

1 引っ越しのときは (外国人住民含む)

市外の場合 転出届をします。転出証明書を交付しますので、引っ越ししてから14日以内に転入先で転入届をしてください。転出証明書がなければ新しい住所に住居登録できません。**市内の場合** 転居届をします。引っ越しの日から14日以内に届け出をしてください。

2 証明書を申請するときは

証明書の住所変更も必要です。お持ちの方は持参してください(代理人の場合はお問い合わせください)。証明書の住所変更も必要です。お持ちの方は持参してください(代理人の場合はお問い合わせください)。

3 個人番号カードを作るときは

プラスチック製で顔写真付き身分証明書やマイナンバーを確認する書類として活用できます。申請方法や必要書類についてはお問い合わせください。

4 電子証明書を発行するときは

電子証明書は、e-Tax(国税電子申告)などインターネットでの電子申請・届け出サービスに利用できます。電子証明書は個人番号カードのICチップに格納(記録)します。必要書類についてはお問い合わせください。

※届け出の際に窓口に来られた方の本人確認を行いますので、運転免許証などの本人確認書類をお持ちください。お持ちでない場合でも届け出できますが、口頭で本人確認を行います。また、届け出があったことを郵送により通知します。いずれも代理で届け出る場合は代理人の印鑑と本人からの委任状が必要です。



※転出した方のマイナンバー通知カード・個人番号カード・住基カード・在留カード・特別永住者

5 通知カードの再発行をするときは

紙製でマイナンバーを確認する書類として活用できます。必要書類についてはお問い合わせください。

6 印鑑登録を申請するときは

本人が窓口に来られる場合
●1種類でよい本人確認書類(運転免許証、パスポートなど、写真と割り印のある官公署発行の各種免許証・許可証)
●2種類必要な本人確認書類(健康保険証、公的年金手帳、公的年金証)

本人が窓口に来られない場合

代理人が、委任状(本人が窓口に来られない理由を明記したもの)、登録する印鑑、代理人の印鑑および本人確認書類を持参し申請。申請後本人宛てに印鑑登録の意思確認の文書を送付します。この文書と登録す

書、生活保護手帳、市内路線バス高齢者優待乗車証、生年月日が記載された写真が貼ってあり、割り印のある学生証・会員証・社員証など

本人確認書類を持参できない方

●申請後に本人確認のために文書(回答書)を送付します。この回答書を窓口に出します。この場合、登録には日数がかかります。

●本市で印鑑登録をしている方を保証人として登録できます。この場合、保証人の署名と登録印の押印が必要です。

●申請後に本人確認のために文書(回答書)を送付します。この回答書を窓口に出します。この場合、登録には日数がかかります。

本人が窓口に来られない場合

代理人が、委任状(本人が窓口に来られない理由を明記したもの)、登録する印鑑、代理人の印鑑および本人確認書類を持参し申請。申請後本人宛てに印鑑登録の意思確認の文書を送付します。この文書と登録す



る印鑑、代理人の印鑑および本人確認書類を窓口に出してください。登録には日数がかかります。

登録できる方 15歳以上の方(成年被後見人を除く)
登録窓口 住民課、勇弘・のぞみ出張所
登録手数料 300円

アイコンの見方 日とき 所ところ 詳詳細 電電話番号

窓口での受付時間を延長します

窓口の混雑緩和と仕事などで日中窓口に来られない方のため、住所変更などの諸手続きができるように、各課窓口の受付時間を延長します

実施期間
3月28日(月)～4月1日(金) 18時30分まで
4月2日(土) 8時45分～17時15分

延長する窓口と主な内容

住民課	内容によっては当日対応できない場合があります。詳細は各課へお問い合わせください。 ☎(32)6294 1階2～7番窓口=戸籍、住所変更の届け出、証明発行に関すること 2階特設会場=個人番号カードの申請などに関すること
国保課	☎(32)6418 1階1、10～12番窓口=国保の加入、喪失、高額療養費、国民年金に関すること

053大作戦

～ステージ4～

053大作戦 ～ステージ4～ファイナルイベント

▶減量対策課 ☎(55)4266

ごみ減量と分別・リサイクルの推進を呼び掛ける、053大作戦のファイナルイベントを開催します。来場者全員に「生ごみ減量053コースター」のプレゼントがあります。



環境戦隊053ファイブ

また、環境戦隊053ファイブの登場や、『053オリジナルレジカゴ』をゲット(数量限定)できる053〇×クイズなどのイベントもありますので、たくさんのご参加をお待ちしています。

☎3月27日(日)10時～11時
所 若小牧信用金庫本店1階(来場者駐車場:若小牧信用金庫本店駐車場)



053コースター▶

- ステージ発表 (10時から開始)**
- SSC少年少女合唱団による「クリーンナンバ-053」ほか合唱
 - 市長挨拶～スポーツ・ふくし大作戦引き継ぎセレモニー～
 - 053シアター～BACK TO THE大作戦!～
 - 053〇×クイズ

健康ガイド



3月の休日当番病・医院

診療時間 内科、外科=9時~17時
歯科=9時~12時

- 6日(日)**
 - 内科 いまい内科クリニック 電話(37)8686
 - 外科 とまこまい脳神経外科 電話(75)5111
 - 歯科 齊藤歯科医院 電話(72)5628
- 13日(日)**
 - 内科 川村クリニック 電話(74)5577
 - 外科 同樹会苦小牧病院 電話(36)1221
 - 歯科 榎原歯科医院 電話(67)6655
- 20日(日)**
 - 内科 苦小牧東病院 電話(55)8811
 - 外科 苦小牧日翔病院 電話(72)7000
 - 歯科 佐賀歯科医院 電話(76)8878
- 21日(月)**
 - 内科 苦小牧病院 電話(72)1201
 - 外科 江夏泌尿器科病院 電話(33)3855
 - 歯科 ささ歯科クリニック 電話(53)8299
- 27日(日)**
 - 内科 苦都病院 電話(34)2135
 - 外科 メモリアル整形外科 電話(74)2111
 - 歯科 木の花歯科 電話(71)3535

ホームページでもご覧いただけます

健康支援課 電話(32)6407

夜間・休日急病センター

所在地 旭町2-9-2 電話(32)0099
診療科目 内科、小児科
診療時間 平日 午後7時~翌朝7時
土曜日 午後2時~翌朝7時
休日 午前9時~翌朝7時

- 救急時、受診先が分からないときは「北海道救急医療・広域災害情報システム」
電話0120(20)8699、携帯電話・PHSの方は電話011(221)8699
- 夜間子どもが急病にかかったとき「小児救急電話相談」
電話#8000または電話011(232)1599

保健センター

健康教室・健康相談 保健センター 電話(35)2800						
名称	とき	会場	定員	内容	持ち物	申し込み
運動教室	①9日(水)、16日(水)、23日(水) 10時~11時 ②10日(木)、17日(木)、24日(木) 13時30分~14時30分	運動指導室	各15人	①膝・腰すこやか教室(65歳以上の方におすすめ) ②燃やそう体脂肪! 目指そうメリハリボディ!	運動靴 タオル 飲み物	事前予約必要(申し込み順) 1日(水)から受付開始
栄養教室	①17日(水) ②22日(火) ③24日(水) いずれも10時~11時	栄養指導室	各10人	①「間食をあきらめない! 食べ方のコツ」 ②「血糖値を上げない食事」 ③「油の適量を知ろう」	¥100円 当日納入	
健康相談	7日(月) 9時30分~11時	多目的ホール	なし	保健師・栄養士による相談、血圧、体脂肪測定、血管年齢測定	なし	直接会場へ
トレーニングルーム	3日(水)、4日(金)、10日(水)、11日(金)、17日(水)、18日(金)、24日(水)、25日(金) 9時30分~11時30分	トレーニングルーム	なし	ランニングマシン・エアロバイク・クロストレーナーなど 健康運動指導士による運動アドバイス(18歳以上で運動習慣のない方が対象)	運動靴 タオル 飲み物	直接会場へ

健康診断 保健センター 電話(35)0001						
名称	とき	料金	対象	内容	申し込み	
総合健康診断(短期人間ドック)	月~金曜日(祝日を除く) 受付=8時~10時	22,355円 (本市国保加入者20,735円)	希望者	医療コンピューターによる検査	事前連絡必要 詳しくはパンフレット・電話にて	
特定健診・後期高齢者健診	8日(水)、23日(水)、25日(金)=8時~10時	加入保険により異なります	該当者 各40人	血液検査など	(注)「特定健診・後期高齢者健診」については各加入保険先から送付される案内をご覧ください	

がん検診 保健センター 電話(35)0001						
実施がん検診	とき	ところ	定員	申し込み		
乳	7日(月) 受付=①13時~13時30分 ②14時~14時30分	保健センター	各15人	大腸がんは7日前、その他は前日までに保健センターへ(申し込み順)		
胃・肺・大腸	8日(水)、23日(水)、25日(金)=8時~10時	樽前交流センター	各20人 ※胃・肺のみ			
	16日(水) 9時~10時	樽前交流センター	各25人 ※胃・肺のみ			
	17日(木) 7時30分~9時	双葉町総合福祉会館	各30人 ※胃・肺のみ			
	18日(金) ①7時30分~8時30分 ②8時30分~9時30分 ③9時30分~10時30分	西町総合福祉会館	①②各15人 ③各20人 ※胃・肺のみ			
検診名	胃がん	肺がん	大腸がん	乳がん	子宮頸がん	子宮体部がん
対象	27年4月1日から28年3月31日までに以下の年齢になる方(乳・子宮頸がんは偶数歳になる方)					
	40歳以上		40歳以上 50歳未満	50歳以上	20歳以上	20歳以上で問診により必要な方
内容	X線(レントゲン)検査		問診と便潜血検査	マンモグラフィ(X線)と視触診による検査	頸部(けいぶ)細胞診検査	体部細胞診検査
料金	1,500円	200円(かくたん検査は400円追加)	400円	2,000円	1,700円	1,000円 700円
無料の方 ●生活保護を受けている世帯の方 ●市民税が掛かっていない世帯の方で「がん検診等自己負担金無料証明書(印鑑・身分証明書を持参し、健康支援課、勇弘のぞみ出張所で事前申請必要)」をお持ちの方 ●受診時に70歳以上の方(保険証・免許証など年齢が分かるものをお持ちください) ●一定の障がいがある65歳~69歳の方で「後期高齢者医療被保険者証」をお持ちの方						

※65歳以上の方は保健センター実施の肺がん検診実施時に、結核健康診断も受けられます。
※がん検診は市内医療機関でも実施しています。平成27年度「わが家の健康カレンダー」でご確認ください。

保健所の相談、検査

保健所 苦小牧保健所 電話(34)4168				
名称	とき	内容		申し込み
総合保健・医療相談	月~金曜日 ※祝日を除く	保健、医療、福祉などの相談		随時受付
女性の健康相談	月~金曜日 ※祝日を除く	妊娠、出産、子育てや思春期、更年期などの心身の健康相談		
こころの健康相談	17日(水)	専門職員の間接相談		
肝炎ウイルス検査	1日(水)	感染が疑われる方は無料 ※詳細はお問い合わせください		予約必要
骨髄バンク登録	1日(水)、15日(水)	13時~ 30分程度 18歳以上54歳以下		
HTLV-1抗体検査	1日(水)	採血後、約20日後に結果をお知らせします		
HIV抗体検査(エイズ相談)	1日(水)、2日(木)、15日(水)	検査(採血)後、約60分で検査結果をお知らせする予定		予約は電話(35)7474

赤ちゃんのための健診・教室

教育・福祉センター3階 健康支援課 電話(32)6411				
名称	とき	対象	内容	その他
赤ちゃん教室「2か月児」	24日(水) 9時30分~11時30分	28年1月生まれの子と親 40組 申し込み順	離乳食の進め方、赤ちゃんの育ち方、母親交流会	開催日の2日前までに健康支援課へ
赤ちゃん教室「7か月児」	14日(月)、18日(金) 14時15分~16時	27年8月生まれの子と親 2日間とも出席できる方 30組 申し込み順	14日=赤ちゃんと遊ぶ、発達を考える、母親交流会 18日=離乳食の進め方、歯を守る	
赤ちゃん教室「12か月児」	17日(水) 9時30分~11時	27年3月生まれの子と親 30組 申し込み順	元気に遊ぼう親子遊び、母親交流会	
「1歳6か月児」健康診査	8日(水) ①9時30分~10時45分 ②13時~14時30分 9日(木) 9時30分~10時45分	26年8月生まれの子(2歳未満の未受診児についてもご相談ください)	心身の発達状況の確認	対象者に通知
「3歳児」健康診査	9日(水) 13時~14時30分 10日(木) ①9時30分~10時45分 ②13時~14時30分	25年2月生まれの子(4歳未満の未受診児についてもご相談ください)		
BCG接種 電話(32)6407	7日(月)、28日(月) 接種開始時間=いずれも14時~(受付=13時30分~14時30分) 直接会場へ	生後3か月~1歳に至るまでの乳児	(注)1.標準的な接種年齢は生後5~8カ月 2.接種できない方 ●ジフテリア・百日せき・不活化ポリオ・破傷風、ヒブ、小児用肺炎球菌予防接種後6日以上たっていない方 ●37.5度を超える発熱があったり、重い病気の方や以前に予防接種で強いアレルギー反応があった方 母子健康手帳、予防票、バスタオルを持参し、保護者同伴。接種後27日間は他の予防接種は受けられません	

市民健康教室

健康支援課 電話(32)6407				
とき	ところ	内容	申し込み	
3日(水) 13時~	高齢者福祉センター	いまい内科クリニック院長による「動脈硬化と生活習慣病~あなたの血管大丈夫?~」の講演、保健師による健康指導と血圧測定	直接会場へ	

健康カレンダー配布のお知らせ

健康支援課 電話(32)6407

4月上旬に、健康支援課の事業日程や、各種検診・予防接種について掲載した平成28年度「わが家の健康カレンダー」を全戸に配布します。健康づくりや子育てに関する情報もありますので、ぜひご利用ください

3月の献血

市献血推進協議会(社会福祉協議会) 電話(32)7111、市健康支援課 電話(32)6407					
日	時間	場所	日	時間	場所
7日(月)	10:00~13:00 14:40~16:00	マックスパリュ新花園店 苦小牧港開発フェリーターミナル	17日(水)	10:00~13:00 14:30~16:00	MEGAドン・キホーテ苦小牧店 桜木ファミリークリニック
9日(水)	10:00~11:45 13:30~16:00	ホクレンショップ沼ノ端店 王子総合病院	22日(火)	10:00~11:45 13:00~16:00	イオンモール苦小牧
10日(木)	14:30~16:00	旭新運輸(株)	31日(木)	10:00~12:00 13:15~16:00	コープさっぽろ桜木店
16日(水)	10:00~12:30 13:45~16:00	マックスパリュ澄川町店	※日時が変更する場合があります、ご確認ください		

カルチャーガイド



アイコンの見方

日 とき 所 ところ 対 対象 内 内容
申 申し込み 詳 詳細 電 電話番号

文化の魅力を感じることができるイベント情報です。
申し込みは、各施設へ。

科学センター

〒旭町 3-1-12 電話 (33)9158 利用時間 9時30分～17時 休館日 7日(月)、14日(月)、22日(火)、28日(月)

行事名	内容	とき	対象・定員・申し込み・その他
星空観望会	部分日食を見る	3月9日(水) 10時30分～11時30分	対一般 直接会場へ
星空観望会	プラネタリウム星座解説と望遠鏡で月と木星を見る	3月18日(金) 19時～20時	対一般(中学生以下は保護者同伴) ※悪天候時はプラネタリウム室で星空解説のみ
春休みクイズ大会	各年齢層に対応した理科と数学のクイズにチャレンジ	3月29日(火)～4月1日(金) 9時30分～17時	対幼児～一般 ※クイズ用紙は本館、ミール展示館入り口で配布

中央図書館

〒末広町 3-1-15 電話 (35)0511 利用時間 9時30分～20時 休館日 7日(月)、14日(月)、25日(金)、28日(月)

行事名	内容	とき	対象・定員・申し込み・その他
図書館ミニシアター	●3月6日(日)「遺体」 ●3月13日(日)「宮西達也劇場 おまふうまそうだな Vol.2」 ●3月20日(日)「長州ファイブ」 ●3月27日(日)「バックトゥーザフューチャー」 いずれも13時30分～		対一般(6日、20日)、子ども(13日)、子ども～一般(27日) 定70人 申直接会場へ
読み聞かせ	●3月6日(日) 15時～15時30分 「ぼんぼんはなんのおと」ほか ●3月12日(日) 11時～11時30分=当日発表 ●3月20日(日) 15時～15時30分 「もりのてがみ」ほか ●3月26日(日) 11時～11時30分、14時～14時30分=当日発表		定40人 申直接会場へ
紙芝居おじさん	「ぬすびととこひつじ」 「あかんぼあさん」	3月12日(日) 14時～14時30分	所サンガーデン 定40人 申直接会場へ
赤ちゃんを楽しむはじめての絵本ひろば	赤ちゃん向けの絵本の紹介、絵本と親しむきっかけづくり、交流の場を提供	3月18日(金) 10時30分～11時30分	対0歳児と保護者 定10組 抽選 持図書館利用カード、バスタオル 申3月1日(火)～8日(火)
ストーリーテリングおはなしの時間	「こぶたのパーナビー」	3月19日(土) 14時～14時30分	定40人 申直接会場へ
雑誌リサイクル市	図書館で不用になった雑誌を1人10冊まで無料で譲渡	3月19日(土) 9時30分～17時 ※9時15分～整理券配布	持持ち帰り用のバッグ 申直接会場へ
図書館文化セミナー「図書館の資料と郷土の風景」	講師：一耕社 代表取締役 新沼友啓(にいぬまともひろ)氏	3月26日(日) 13時30分～15時	定70人 申し込み順 申3月1日(火)から

美術博物館

〒末広町 3-9-7 電話 (35)2550 利用時間 9時30分～17時 休館日 7日(月)、14日(月)、22日(火)、28日(月)

行事名	内容	とき	対象・定員・申し込み・その他
企画展「ハスカップ～原野の恵みと描かれた風景」	苫小牧の木の花「ハスカップ」。ハスカップが広く普及するまでを、標本、歴史資料、絵画などを通して紹介	展示期間 3月13日(日)まで	定一般300円、高大学生200円、小中学生以下無料(年間観覧券利用可)
コレクション展「タマサイ」	ガラス玉を連ねたアイヌの首飾り「タマサイ」。母から娘へ代々伝えられてきた宝物について紹介	展示期間 3月13日(日)まで	定一般300円、高大学生200円、小中学生以下無料(年間観覧券利用可)
企画展関連イベント「ギャラリートーク」	企画展「ハスカップ」を当館学芸員が解説	3月6日(日)、12日(土)、13日(日) 10時30分～11時、14時～14時30分	定一般300円、高大学生200円、小中学生以下無料(年間観覧券利用可) 定各30人 直接会場へ 先着順
コレクション展記念講演会「苫小牧市内出土のガラス玉とシトキ・タマサイ」	苫小牧市内の遺跡からも出土しているガラス玉。アイヌ民具のシトキ・タマサイへの変化のほか、種類や制作方法などについて紹介 講師：札幌国際大学教授 越田賢一郎(こしだけいんいちろう)氏	3月5日(土) 13時30分～15時 ※14時30分～15時は展示室内で解説会(観覧券が必要)	対中学生以上 定50人 申し込み順 申前日までに電話で
サイエンスカフェ@苫小牧「きれいなコケはすきですか?」	小さなコケの世界に一步足を踏み入れてみませんか 講師：北海道大学苫小牧研究林 博士研究員 大石善隆(おおいしよしたか)氏	3月26日(日) 14時～16時	対中学生以上 定50人 申し込み順 申前日までに電話で

料 料金 (料金記載のないものは無料) 定 定員 持 持参する物
ファクス HP ホームページアドレス Eメール アドレス

お子さまと参加できるイベント情報です。
申し込み・問い合わせは、各施設へ電話してください。



お出かけガイド

あけの保育園子育てルーム

電話 (57)3576

行事名	内容	とき	対象	定員・その他	申し込み
アルバムカフェ	子どもの写真をかわいくデコレーション	3月15日(火)、22日(火) 10時～11時	就学前の子どもと保護者	定500円 当日納入 定各6組 申し込み順	3月10日(日)、11日(月) 9時30分～15時30分に電話で
給食試食会	リズム遊びをして保育園の給食を食べる	3月23日(水) 11時～12時	1歳～就学前の子どもと保護者	定190円 当日納入 定8組 申し込み順	3月17日(日)、18日(月) 9時30分～15時30分に電話で

「子ども・子育て相談ナビ」をご利用ください

子育てに関することなら、どなたでも気軽に相談できます

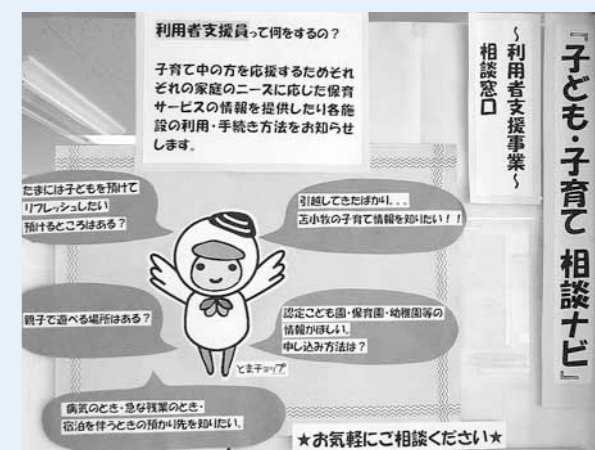
子育て家庭や妊産婦がニーズに合わせて、幼稚園・保育所などの施設や、地域の子育て支援事業などから必要な支援を選択して利用できるように、情報の提供や相談、援助などを行っています。

市役所こども育成課窓口および子育て支援センターの2カ所で、専任職員が相談などを受け付けます。

また、子育て支援センターでは、お子さんと触れ合いながら相談もできますので、お気軽にご利用ください。

【子ども・子育て相談ナビの開設場所と利用時間】

開設場所	市役所こども育成課(1階18番窓口)	子育て支援センター
開設時間	月～金曜日 9時～17時	月～金曜日 9時～16時
相談・問い合わせ	電話	(32)6224 (33)4751
	FAX	(32)5578
	メール	kodomoikusei@city.tomakomai.hokkaido.jp



施設情報

施設名	住所	電話番号	利用時間・休館日	施設名	住所	電話番号	利用時間・休館日
子育て支援センター	本幸町 1-2-21	(33)4751	9:30～16:00 日曜、祝日	日新児童センター	日新町 3-6-15	(76)6655	
やまて保育園子育てルーム	山手町 2-9-4	(76)0874		あさひ児童センター	旭町 2-3-24	(35)6393	9:30～12:00 土・日曜、祝日
あけの保育園子育てルーム	明野新町 5-13-30	(57)3576		錦岡児童センター	宮前町 2-29-20	(82)7371	
錦岡保育園子育てルーム	宮前町 2-28-15	(68)6655	9:30～12:00 土・日曜、祝日	大成児童センター	大成町 1-11-21	(75)1841	9:00～17:00 日曜、祝日
沼ノ端おひさま保育園子育てルーム	沼ノ端中央 4-12-27	(55)0705					
住吉児童センター	住吉町 2-5-17	(36)1448	9:30～14:00 土・日曜、祝日				
沼ノ端児童センター	沼ノ端中央 4-10-34	(57)6601					

※上記の児童センターの利用時間は幼児専用のもので、ただし、児童が学校へ行っている日の施設開放なので、土曜日や長期休業日などは幼児の利用はできません。詳しくはQRコードより☎をごらんください。



市からのお知らせ



アイコンの見方

健康 暮らし 福祉 相談 催し・講座 スポーツ

とき 所 ところ 対象 内容 料金 定員 持 持参する物 申 申し込み 詳細 電話番号 ファクス ホームページアドレス Eメールアドレス

市アドレス、市役所の住所、連絡先などは27ページをご覧ください。

アイコンの見方 とき 所 ところ 対象 内容 料金 定員 持 持参する物 申 申し込み 詳細 電話番号 ファクス ホームページアドレス Eメールアドレス

子ども予防接種週間のお知らせ

健康支援課 (32)6407

3月1日(火)～7日(月)は子ども予防接種週間です。予防接種の受け忘れがないか確認し、病気を未然に防ぎましょう

Table with 2 columns: 予防接種名・対象, 接種回数. Rows include BCG, 四種混合, ジフテリア・破傷風2期, 不活化ポリオ, 三種混合.

Table with 2 columns: 予防接種名・対象, 接種回数. Rows include 三種混合, 麻しん・風しん.

Table with 2 columns: 予防接種名・対象, 接種回数. Rows include ヒブ, 小児用肺炎球菌, 水痘.

Table with 2 columns: 予防接種名・対象, 接種回数. Rows include ヒブ, 小児用肺炎球菌, 水痘.

在学証明書の原本(平成27年4月1日以降に発行したもの)の、年金手帳、印鑑 詳細 国税課(1階1番窓口) (32)6429

確定申告書は自分で作成して、お早めに! 平成27年分の所得税および復興特別所得税、贈与税の確定申告書の提出期限は3月15日(火)、消費税および地方消費税(個人事業者)の確定申告書の提出期限は3月31日(木)です。

消防庁舎(消防署) 移転について 新開町2丁目の消防新庁舎へ消防署が移転統合します。消防署(末広町)については3月10日(木)までの運用を予定し

消防本部からのお願い 消防栓や防火水槽は、火災から市民の生命・身体・財産を守る大切な施設です。積雪により消防栓や防火水槽が埋まってしまった場合には、消防本部において除雪を行い、いち早く使用できるよう努めています。

選挙人名簿を縦覧します 3月1日現在で新たに選挙人名簿に登録された方の氏名、住所、生年月日を記載したものの 在外選挙人名簿 3月1日現在で新たに在外選挙人名簿に登録された方の氏名、經由領事官の名称、最終住所、生年月日を記載したものの 縦覧期間 3月3日(木)～7日(月) 縦覧時間 8時30分～17時

健康 ゲートキーパー養成講座 みんなで守ろう!こころの健康相談の受け方(2)MSFセッション 「ゲートキーパー」とは、悩んでいる人に気付き、声を掛け、話を聴いて、必要な支援につなげ、見守る人のことです。講座を受ければ誰でもなれます 3月18日(金) 13時～15時45分(受け付け12時30分) 所 市民会館 対 こころの健康に興味のある方 方 心理療法士・健康運動指導士の先生から話を聴き、悩んでいる人の相談をどう受け止めたらいいか、相談を受ける側のストレスケアについて学びます ※受講者にはとまこまいのオリジナルストラップを差し上げます 定 100人 申し込み順 申 3月11日(金)までに電話で健康支援課 (32)6410

暮らし 国民年金の学生納付特例申請はお済みですか 20歳以上の学生で国民年金保険料の納付が困難な方に、納付を猶予する特例制度があります。申請日の2年1カ月前の月分まで申請できます。申請が遅れると、万一の際に障害年金などを受け取れない場合がありますので、速やかに国保課または勇払・のぞみ出張所へ申請してください 持 学生証の両面の写しまたは

広告

広告



暮らし

市有地の譲渡あっせん希望業者は申請を

平成28年度に市有地の売却に伴う譲渡あっせん(補充登録)を希望する方は資格審査の申請をしてください

申請資格 市税の未納がない次のいずれかの要件に該当する業者 ●本市に事務所がある宅地建物取引業者 ●金融機関が出資する宅地建物取引業者 ●信託銀行

申請書 HPからダウンロード
申請 3月1日(火)～15日(火)(土日曜日を除く) 9時～17時に直接 管財課 電(32)6225

転入者向けごみ分別相談会

日 3月22日(火)～4月8日(金) 8時45分～17時15分(土・日曜日を除く)
※3月28日(月)～4月1日(金)は18時30分まで
所 市役所1階中央ロビー 直接会場へ
電 減量対策課 電(55)4266

「ワークプラザとまこまい」移転のお知らせ

ハローワーク苫小牧の付属施設「ワークプラザとまこまい」が3月1日(火)にJR苫小牧駅南口のふれんどビル(「ココトマ」のあるビル)に移転します

利用時間 月～金曜日の9時～17時(祝日、年末年始除く)
移転先 表町5-11-5 ふれんどビル3階 電(35)8689 (電は変更なし)

●仕事に関する相談や求人紹介、再就職に向けた各種セミナーを開催しています ●マザーズコーナーでは、子育てをしながら働きたい方を対象に、保育所情報や仕事と子育てが両立しやすい求人情報の提供、専門支援員による個別支援を行っています ●車でお越しの方は「ふれんどビル」駐車場(90分無料)を利用できます
※移転準備のため、2月29日(月)は臨時閉庁します
詳 ワークプラザとまこまい 電(35)8689 市工業労政課 電(32)6436

道路維持課からのお知らせ

■放置自転車回収します
苫小牧駅北口、青葉駅北・南、糸井駅北、錦岡駅、沼ノ端駅北口・南口、および植苗駅の自転車駐輪場に長期間放置したままの自転車を調査し回収します。3月中旬に放置自転車に対し調査票を30日間付け

ましよう
8 子どもの支援課 電(32)6144
4 4 教育部指導室 電(32)6744

自動車所有する方の転出・転入などについて

普通自動車=札幌道税事務所自動車税部 電011(746)1197
軽自動車など=市民税課 電(32)6244

自動車税および軽自動車税は、4月1日現在の登録に基づいて課税される税金です。所有している方の住所や車の置き場所が変わったとき、車を売ったとき、車を廃車したときなどは届け出が必要です。変更の届け出をしていないと、車検を受けるときに必要な納税通知書が届かないことがありますので、3月中に手続きをお願いします

車種	取扱窓口
自動車	転出入先の運輸支局
原動機付自転車 小型特殊自動車	転出入先の市(区)役所、町村役場
軽自動車 (三輪および四輪)	転出入先の軽自動車検査協会
軽自動車二輪 (125cc超250cc以下)	転出入先の全国軽自動車協会連合会
二輪小型自動車(250cc超)	転出入先の運輸支局

国民健康保険からのお知らせ

詳 国保課 電(32)6418

■国民健康保険への届け出をお忘れなく
転入したときや職場の健康保険をやめたとき、世帯員に異動があったときなどは、14日以内に手続きをしてください
※職場の健康保険・後期高齢者医療制度に加入している方、生活保護を受けている方を除く全ての市民が対象です。各手続きには個人番号と身分証明書の提示が必要です

こんなとき	届け出に必要なもの
職場の健康保険をやめたとき	印鑑、職場の健康保険をやめた証明書
転入したとき	印鑑、前年の収入が分かるもの
国保加入者が転出や転居したとき	印鑑、国保の保険証
国保加入者が職場の健康保険に加入したとき	印鑑、国保と職場の健康保険の両方の保険証(世帯全員分)
国保加入者が進学などで転出するとき	印鑑、国保の保険証、在学証明書(入学前は合格通知書または入学許可書)、在園証明書(施設入所者の場合)

■国保税の支払いが困難になったら、早めの相談を
事情によって国保税の支払いが困難になったときでも、いろいろな対策を取ることができます。そのまま放っておいて、国保税の未納が積み重なり、納税相談にも応じないなどの世帯には、やむを得ず、財産の差し押さえや、保険証の返還を求められることがあります。国保税を支払えない事情ができたときは、早めに相談してください

青少年の安心安全なスマートフォンなどの利用について

卒業・進学・新入学シーズンにあたり、18歳未満の子どもにスマートフォンなどを利用させる場合は、保護者の方は次の点に注意してください
●適切にインターネットを利用

用させる

トラブルや事件に巻き込まれないよう、スマートフォンの使い方などインターネットに関する知識、情報モラルやコミュニケーション能力を親子で身に付けましょう
●家庭のルールを作る
適切な生活習慣が身に付けられるように、子どもと一緒に

後期高齢者医療制度のお知らせ

その後も放置されている自転車は、市の指定した場所に移動し、3カ月間保管したあとに処分します。自転車駐輪場に自転車を置いたままの方は、至急引き取ってください ※次の利用方法を守り、きれいに使いましょう ●長期間にわたり置かない ●順序良く倒れないように置く ●自転車以外の物は置かない
詳 道路維持課 電(73)5000

運営協議会委員を募集しています

北海道後期高齢者医療広域連合では、住民の皆さんの代表として、制度の運営に関する重要事項を審議する運営協議会委員を募集しています
応募期間 3月1日(火)～4月28日(木)
応募資格 道内在住の20歳以上の方(ただし、議員や公務員などを除く)
任期 7月から2年間(年3～4回)
報酬 1日につき5千円と旅費
定員 5人
応募方法 北海道後期高齢者医療広域連合HP (http://

とまこまのサポーター募集

市内の中学生のアイデアをきっかけにして、平成23年8月に誕生した「とまこま」は、現在、市内外のイベントに参加したり、ブログやフェイスブックを通じて全国に情報発信するなど、市のPRに活躍しています。今後さらなる苫小牧のPRに取り組みたい、とまこまと一緒に活動する「とまこまサポーター」を募集します
謝礼 3千円、6千円、8千円(1日の活動時間による)
対 市内に在住、通勤もしくは通学している18歳以上の方(高校生は除く)
定 若干名 ※書類選考、面接
申 3月1日(火)～18日(金)にまちづくり推進課で配布の申込書(HPからダウンロード可)に必要な事項を記入し、直接または郵送(必着)で、まちづくり推進課 電(32)6062

広告

広告

3月21日(月) 春の彼岸 墓参バスを運行します

【詳】道南バス(株)苫小牧営業所 電話(55)7125 市環境生活課 電話(32)6333

停留所名	1	2	3	4	5	6	7	8	9
苫小牧駅前	8:40	9:20	9:40	10:20	11:00	12:00	12:40	13:00	第二霊園入口始発
表町五丁目	8:42	9:22	9:42	10:22	11:02	12:02	12:42	13:02	
王子総合病院前	8:43	9:23	9:43	10:23	11:03	12:03	12:43	13:03	
緑跨線橋	8:44	9:24	9:44	10:24	11:04	12:04	12:44	13:04	
緑町郵便局前	8:46	9:26	9:46	10:26	11:06	12:06	12:46	13:06	
支笏湖通	8:47	9:27	9:47	10:27	11:07	12:07	12:47	13:07	
公園前	8:48	9:28	9:48	10:28	11:08	12:08	12:48	13:08	
高丘霊園前	8:49	9:29	9:49	10:29	11:09	12:09	12:49	13:09	
第二霊園入口	8:52	9:32	9:52	10:32	11:12	12:12	12:52	13:12	
第二霊園中央東	8:53	9:33	9:53	10:33	11:13	12:13	12:53	13:13	
第二霊園東	8:53	9:33	9:53	10:33	11:13	12:13	12:53	13:13	
第二霊園西	8:54	9:34	9:54	10:34	11:14	12:14	12:54	13:14	
第二霊園中央	8:56	9:40	10:00	10:40	11:20	12:20	13:00	13:20	
第二霊園管理棟前	8:56	9:40	10:00	10:40	11:20	12:20	13:00	13:20	
高丘霊園前	第二霊園止	9:44	10:04	10:44	11:24	12:24	13:04	13:24	14:04
公園前		9:45	10:05	10:45	11:25	12:25	13:05	13:25	14:05
支笏湖通		9:46	10:06	10:46	11:26	12:26	13:06	13:26	14:06
緑町郵便局前		9:47	10:07	10:47	11:27	12:27	13:07	13:27	14:07
緑跨線橋		9:49	10:09	10:49	11:29	12:29	13:09	13:29	14:09
王子総合病院前		9:50	10:10	10:50	11:30	12:30	13:10	13:30	14:10
表町五丁目		9:51	10:11	10:51	11:31	12:31	13:11	13:31	14:11
苫小牧駅前		9:56	10:16	10:56	11:36	12:36	13:16	13:36	14:16

注) 苫小牧駅前 ①番乗り場へ変更となります

料金

- ・苫小牧駅前～高丘霊園前 大人230円・子ども120円
- ・苫小牧駅前～高丘第二霊園管理棟前 大人280円・子ども140円
- ・各種定期券および昼間カードは使用できませんが、無料乗車証および高齢者優待乗車証(100円が掛かります)、高齢者フリーパスは利用できます
- ・ワンコインバス適用のため小学生=50円 中学生=100円

～第二霊園内の停留所は6カ所ありますので、ぜひご利用ください～

※なお、当日は交通渋滞解消のため高丘第二霊園内を一部一方通行とします 係員の指示に従い混雑解消にご協力ください

身を守ることができるところを意味します。「住宅・建造物の耐震化」「家具などの転倒・移動防止」「備品の落下防止」「ガラスなどの飛散防止」などをを行い、安全地帯を準備しておくとともに、その場所を把握しておきましょう。地震

はいつ起こるか分からないので、地震に対する普段からの備え、正しい心構えを身に付けておくことが大切です
【詳】室蘭地方気象台 電話0143(22)4249 市危機管理室 電話(32)6280

市内で特殊詐欺につながると思われる不審電話が発生しています。公的機関などが電話で個人情報や質問することは
マイナンバー制度に便乗した不審電話に注意!

ありません。不審に思ったならすぐに警察や関係機関に相談・確認をしましょう
【詳】苫小牧警察署 電話(35)0110 市安全安心生活課 電話(32)6287

苫小牧浴場組合 活性化事業

- ① ひなまつり 3月3日(休)
- ② かんきつ湯 3月6日(日)
- ③ 親子ふれあいデー 毎週土曜日
- ④ 道民家庭の日 毎月第3日曜日 ※①は保護者同伴で小学生以下無料、③は保護者同伴で小学生以下2人無料。協賛店にあるパンフレットまたは北海道青少年育成協会HP (http://www.kuseiyo.jp/) のクーポン券を持参

【詳】環境生活課 電話(32)6333
臨時福祉給付金の臨時職員を募集します
【任用期間】4月15日～5月末頃
【業務内容】臨時福祉給付金に係る申請書の受付事務
【募集人員】10人程度 ※面接は3月に予定。詳細はお問い合わせください
【詳】総合福祉課 電話(84)4066

3月の自動車運転免許講習

講習区分	講習時間	3月		
優良講習	10:30～11:00	1日(火)	18日(金)	
		3日(木)	23日(木)	
		7日(月)	25日(金)	
		9日(水)	28日(月)	
		11日(金)	29日(火)	
		15日(火)	31日(木)	
一般講習	10:30～11:30	8日(火)	17日(木)	
		10日(木)	30日(水)	
		13:30～14:00	1日(火)	24日(木)
		15:30～16:00	2日(水)	16日(水)
		4日(金)	14日(月)	
		8日(火)	16日(水)	
違反講習	13:30～15:30	10日(木)	30日(水)	
		1日(火)	24日(木)	
		2日(水)	16日(水)	
		4日(金)	23日(火)	
		7日(月)	25日(金)	
		9日(水)	29日(火)	
初回講習	13:00～15:00*	10日(木)	24日(木)	
		13:30～15:30	3日(木)	28日(月)

【所】交通安全センター ※は苫小牧中野自動車学校
【詳】苫小牧警察署 電話(35)0110
【HP】http://www.tomakomai-syo.police.pref.hokkaido.lg.jp/

自宅にいるときに突然大きな揺れに襲われたら、慌てず落ち着いて、けがをしないように自分の身の安全を確保する行動を取ることが重要です。特に、震度6以上の揺れ

地震が起きたときの安全地帯

必要事項を記入し、直接または郵送(必着)、ファクスで
【詳】3月1日(火)～31日(木)に商業観光課(HP)からダウンロード可、市役所1Fロビー、苫小牧観光協会(ふれんどビル1階)で配布の申込用紙に
【業】観光課 電話(32)6448 商業観光課 電話(32)6448 FAX 053-10022 表町5-11 15 ふれんどビル3階 商業観光課 電話(32)6448 FAX 4200

水道管凍結に備えて・水道修理の申し込み

【詳】水道管理課 電話(32)6696(平日昼間) 電話(32)6111(左記以外)
・水道管凍結にご注意を
水道管が凍結すると、水が使えなくなるだけではなく、修理代など思わぬ費用にもつながります。外出の際や就寝前には水抜きを心掛けましょう
・水道修理の申し込み
平成27年12月発行の水だよりに「一般家庭の水道修理を行う事業者名簿(保存版)」を掲載しています。直接水道業者に電話し、数社から金額などを確認した上で修理を依頼してください

暮らし

苫小牧市市政レポーター(とまレポ)を募集します

「つなごうスポーツ大作戦」人と人、苫小牧の未来、次世代を担うこと「もたちへ」に関する各種事業に参加し、市長との懇談や意見書の提出などを行います
【任期】委嘱の日から平成29年3月31日まで

【謝礼】5千円
【対】18歳以上で市内在住の方 ※高校生、高等専門学校3年生以下、地方公共団体の議員、公務員、2期以上の市政レポーター(旧市政モニター含む) 経験者を除く
【定】10人 ※応募多数の場合、選考
【申込書配布】市民自治推進課(HP)からダウンロード可、勇弘・のぞみ出張所、各コミセン、植苗ファミリーセンター
【申請】3月31日(木)までに住所、氏名、生年月日、性別、職業、電話番号、応募動機(400字以内)を募集します

苫小牧市観光サポーターの募集について

市内では観光客に対する観光案内、通訳業務、市内で開催されるイベントの協力をお願いする「苫小牧市観光サポーター」を募集します
【申請】3月1日(火)～31日(木)に商業観光課(HP)からダウンロード可、市役所1Fロビー、苫小牧観光協会(ふれんどビル1階)で配布の申込用紙に
【業】観光課 電話(32)6448 商業観光課 電話(32)6448 FAX 053-10022 表町5-11 15 ふれんどビル3階 商業観光課 電話(32)6448 FAX 4200

広告

広告

3月の無料相談

内容・会場	とき・申し込み・詳細
総務省行政相談所 国の行政全般についての相談 所 市役所 2階 市民ギャラリー	日 7日(月) 13時～15時 直接会場へ 電 市民自治推進課 電(32)6152
一日子ども相談 18歳までの子どもとその家族に関するあらゆる相談 所 市役所 1階 相談室	日 16日(水) 10時～16時 電 電話で 室蘭児童相談所 電0143(44)4152 電 市こども支援課 電(32)6369
行政書士会くらしの無料相談会 遺言、相続、成年後見制度、許認可申請などの相談 所 市民活動センター	日 24日(木) 13時30分～17時30分 電 電話で 山崎行政書士事務所 電(36)5633 電 山崎行政書士事務所 電(36)5633 社会福祉協議会 電(32)7111
無料法律相談 大谷和広弁護士による法律に関する相談 所 市民活動センター	日 27日(日) 9時～12時 日 20日(日) 10時～13時 電話で 男女平等参画推進協議会 電(32)3610 電 市男女平等参画課 電(84)4052
女性のための無料法律相談 竹田美由紀弁護士による家庭・離婚問題などに関する相談 所 女性センター	日 15日(火) 13時30分～16時 (1人20分) 定 7人 申し込み順 電 電話で (土・日曜日を除く) 女性センター 電(32)3544 無料託児 (1歳～中学生) 申込時要予約
消費生活・多重債務についての相談 所 消費者センター(市民活動センター)	日 月～金曜日 9時～17時 第1・3土曜日 10時～15時 (日曜日、祝日を除く。第2・4金曜日は20時まで) 直接会場へ 電 消費生活=電(33)6510 多重債務=電(32)6119
無料市民相談 所 市民相談所(市民活動センター)	法律相談 壬生賢哉弁護士 日 25日(金) 9時30分～12時(1人20分) 定 7人 申し込み順 日 1日(火)から市民活動センターで内容を話して相談券を受け取ってください。来られない場合はご連絡ください
	夜間心配ごと相談 市民相談所 電(33)2345では、平日8時45分から17時15分まで心配ごと相談を受け付けています 日 8日(火) 18時～20時 直接会場へ 家庭、離婚、相続、金銭貸借などの問題

4月の納期・夜間納税相談

納期	国保税	10期	3月31日(木)
夜間納税相談	市税	3月28日(月)～31日(木) いずれも20時まで	納税課(市役所 2階30番窓口) 電(32)6274
	国保税	3月3日(日)、10日(木)、17日(木)、24日(木)、28日(月)～31日(木) いずれも20時まで	国保課(市役所 1階12番窓口) 電(32)6426

支払いの際は、便利な口座振替やコンビニ納付をご利用ください

対 ●市内に居住し、介護保険制度および市民活動への理解がある方 ●年3～4回程度開催する会議に出席できる方 ●地域で介護予防などの活動をしている団体に所属している方

募 ●募集人員 3人 ※選考の上、結果を3月下旬に通知します

申 ●3月18日(金)までに介護福祉課(HPよりダウンロード可)、勇払・のぞみ出張所で配布の申込書、自己推薦文(400字以内、指定用紙)を直接または

対 ●市内に居住し、介護保険制度および市民活動への理解がある方 ●年3～4回程度開催する会議に出席できる方 ●地域で介護予防などの活動をしている団体に所属している方

募 ●募集人員 3人 ※選考の上、結果を3月下旬に通知します

申 ●3月18日(金)までに介護福祉課(HPよりダウンロード可)、勇払・のぞみ出張所で配布の申込書、自己推薦文(400字以内、指定用紙)を直接または

対 ●市内に居住し、介護保険制度および市民活動への理解がある方 ●年3～4回程度開催する会議に出席できる方 ●地域で介護予防などの活動をしている団体に所属している方

募 ●募集人員 3人 ※選考の上、結果を3月下旬に通知します

申 ●3月18日(金)までに介護福祉課(HPよりダウンロード可)、勇払・のぞみ出張所で配布の申込書、自己推薦文(400字以内、指定用紙)を直接または

対 ●市内に居住し、介護保険制度および市民活動への理解がある方 ●年3～4回程度開催する会議に出席できる方 ●地域で介護予防などの活動をしている団体に所属している方

募 ●募集人員 3人 ※選考の上、結果を3月下旬に通知します

申 ●3月18日(金)までに介護福祉課(HPよりダウンロード可)、勇払・のぞみ出張所で配布の申込書、自己推薦文(400字以内、指定用紙)を直接または



介護保険事業等運営委員会委員の募集

高齢者保健福祉計画および介護保険事業計画の策定、実施状況の進行管理、評価、見直しなどを行うために介護保険事業等運営委員会を設置しています

内 ●保健・医療・福祉などの委員とともに、高齢者保健福祉計画と介護保険事業計画に関する事項について協議

任 ●任期 4月1日～平成31年3月31日(3年間)

対 ●市内に居住し、高齢者保健福祉事業および介護保険事業に関心のある方 ●年3～4回程度開催する会議に出席できる方 ●平成28年3月1日現在で40歳以上の方(昭和51年3月2日以前に生まれた方)

募 ●募集人員 3人 ※選考の上、結果を3月下旬に通知します

申 ●3月18日(金)までに介護福祉課(HPよりダウンロード可)、勇払・のぞみ出張所で配布の申込書、自己推薦文(400字以内、指定用紙)を直接または

苦小牧市社会福祉表彰

総合福祉課 電(32)6354

平成27年度の社会福祉表彰式が2月4日(日)に行われました。今年度の表彰は福祉のまちづくり、優良母子家庭、自立更生援護事業所で、1法人、2団体、1人の皆さんです

福祉のまちづくり表彰



苦小牧健康友の会
外来ボランティア
サークル
たんぼぼ

苦小牧市立病院
ボランティア
「エールの会」

平成13年10月に結成。病院内の施設内や、院内外の美化活動などのボランティア活動を行っている。また、手芸品プレゼントや小児科病棟での絵本の読み聞かせなどを行い、地域に根ざした「市民に愛される病院」づくりに貢献。

平成16年4月に結成。来院者への施設内や介助、傾聴などのボランティア活動を行っている。また、草取りや花壇整備などの院内外の美化活動、手芸品のプレゼントなど、来院者や病院内の癒やしの空間づくりに貢献。

優良母子家庭表彰



さいとう かおり
齊藤 香織さん

二児の母でありながら、現在までの十数年間就労し、子育てと仕事を両立させてきた。長男は社会人となり、母親の良き理解者へと成長し、長女は学生でありながら資格取得に向けて日々勉強に励んでいる。
また、本人も仕事で生かせる資格取得を目指している。

自立更生援護事業所功労表彰



株式会社 日進商事
代表取締役
おおあき みつぐ
大浅 貢さん

昭和61年から現在に至るまで知的障がい者1人を社員として受け入れている。障がい者本人に分かりやすい適切な指示と本人とのコミュニケーションを円滑に行うことで長年の就労継続を支えてきた。また、苦小牧心身障害者職親会の会員として、会の運営などに大きく貢献。

生活支援・介護予防サービス体制推進協議体委員の募集

生活支援サービスの基盤整備を行い、地域における支え合いの体制づくりとともに高齢者の社会参加を推進し、地域包括ケアシステムの構築を図ることを目的とし、「苦小牧市生活支援・介護予防サービス体制推進協議体」を設置します。そのため、市民活動など多様なサービス提供をしている主体間における情報共有および連携・協働による資源

生活支援・介護予防サービス体制推進協議体委員の募集

生活支援サービスの基盤整備を行い、地域における支え合いの体制づくりとともに高齢者の社会参加を推進し、地域包括ケアシステムの構築を図ることを目的とし、「苦小牧市生活支援・介護予防サービス体制推進協議体」を設置します。そのため、市民活動など多様なサービス提供をしている主体間における情報共有および連携・協働による資源

生活支援・介護予防サービス体制推進協議体委員の募集

生活支援サービスの基盤整備を行い、地域における支え合いの体制づくりとともに高齢者の社会参加を推進し、地域包括ケアシステムの構築を図ることを目的とし、「苦小牧市生活支援・介護予防サービス体制推進協議体」を設置します。そのため、市民活動など多様なサービス提供をしている主体間における情報共有および連携・協働による資源



普通救命講習会Ⅰ

日 3月23日(水) 13時30分～16時30分
所 教育・福祉センター ※公民館

郵送(必着)で 介護福祉課 電(32)6340

いきいきポイント事業在宅ボランティア

話し相手や趣味活動の相手(将棋や囲碁、手芸など)、軽微な外出などのお手伝いを無料で行います。派遣ボランティアは、65歳以上の市民で事前研修を受講し登録をしている方です。利用者宅近隣の人を調整し派遣します

対 市民で介護認定を受けている方

郵送(必着)で 介護福祉課 電(32)6340

いきいきポイント事業在宅高齢者世帯社会福祉協議会 電(84)6481

介護福祉課 電(32)6347

公共交通機関をご利用ください
心肺蘇生法とAEDの使用
方法など、応急手当ての説明と実技

定 30人 申し込み順
申 3月2日(水)～16日(水)に
警防課配布の申込書(HPからダウンロード可)に必要事項と受講希望日を記入し、直接またはファクス、郵送(必着)で 〒053-0052
開 2月12日 警防課 電(84)5037
新

広告

広告

催し・講座

地域防災講座

日 3月16日(水) 10時～12時
 対 市内に在住、または勤務している15歳以上の方
 内 いざというときに備える知識と、子どもの救急法をAEDなどを使って学ぶ
 定 20人 申し込み順
 持 動きやすい服装
 所 申請前日までに直接または電話、ファクス、HPで女性センター 電(32)3544 (37)2223 ※無料託児あり(1歳～中学生 3月9日(水)までに要予約)



健康講座
 jr野菜ソムリエ
 佐藤直子の野菜教室

日 3月14日(月) 10時～12時
 対 市内に在住、または勤務している15歳以上の方
 内 野菜を毎日食べていますか。目からウロコが落ちる野菜の効用を伝授 ※試食あり、料理実習はありま



初級簿記講座

日 4月4日(月)から 毎週月・水・金曜日 18時～20時 計25回
 ※4月29日、5月2日、4日、6日を除く
 所 苫小牧経済センター
 対 簿記を初歩から学びたい方
 内 簿記の初心者に対し、簿記の仕組みを理解するところから始め、日本商工会議所簿記検定3級合格程度の知識を習得

得 ¥2万円 申し込み時納入
 定 40人 申し込み順
 持 電卓
 日 3月22日(火)までに、商業観光課、苫小牧商工会議所(HPからダウンロード可)で配布の申込用紙に必要事項を記入し、直接またはファクス、郵送(必着)で 〒053-0022 表町1-1-13 苫小牧商工会議所 電(33)5454

ノーマライゼーションの地域づくりを考える映画上映会

映画「みんなの学校」の鑑賞を通じて、障がいのあるにかかわらない居場所づくり・地域づくりを考える
 日 3月11日(金) 18時～20時 (開場17時30分)
 所 文化会館
 ¥当日600円(前売500円)
 詳 映画「みんなの学校」苫小牧上映実行委員会 電(75)2808 市障がい福祉課 電(32)6356

アイヌ料理講習会

鹿肉を使ったアイヌ料理や豆やイナギビを使った伝統の料理を調理、試食します
 日 3月19日(土) 10時～13時
 所 生活館(矢代町)
 ¥500円 当日納入
 定 20人 申し込み順
 持 エプロン・三角巾
 日 3月1日(火)～14日(月)に電話で 総合福祉課 電(32)6354 生活館 電(72)4297

ウトナイ湖野生鳥獣保護センター

■苫小牧の自然写真展
 市内で撮影された自然景観・野生鳥獣・植物・昆虫などの応募写真を展示します
 日 3月2日(水)～25日(金) いずれも9時～17時 ※月曜日を除く
 ■ウトナイ湖・自然案内入門講座「水鳥のことを伝えよう」
 「湖に渡来する水鳥のことを来館者などに紹介する」活動

4月のパソコン講習

番号	講習名	開始日	回数(回)
4-1	初めてのパソコン (Windows7)	4/4(月)	4
4-2	インターネットの検索とメール(Windows7)	4/8(金)	3
4-3	Word2010で作る文書(初級)	4/14(水)	6
4-4	Access2010を使って情報管理	4/23(土)	2

所 各講習の10日前までにスキルアップセンターとまこまい 電(55)6622
 詳 工業労政課 電(32)6432

を体験する
 日 3月13日(日) 10時～14時
 対 高校生以上
 定 15人 申し込み順
 持 弁当、飲み物、防寒具、双眼鏡(貸出可)
 日 3月1日(火)～12日(土)までに
 ■ウトナイ湖・春の渡り鳥ウォッチング「水鳥たちの姿を楽しもう」
 ハクチョウ類などの水鳥や、オジロワシやオオワシなどを観察
 日 3月20日(日) 13時～15時
 定 20人 申し込み順 ※小学生以下は保護者同伴
 持 飲み物、防寒具、雨具、双眼鏡(貸出可)
 日 3月1日(火)～19日(土)までに

リサイクルプラザ 苦小牧

■リサイクル自転車抽選販売会
 自転車20台の展示販売をします
 日 3月4日(金)～12日(土)(3月7日(月)を除く)に会場の申込用紙で ※3月15日(火)に抽選し当選者に通知。当選品と引

き換えに代金納入。搬送は各自
 所 リサイクルプラザ苦小牧
 ■市役所で生ごみ堆肥化講習会
 家庭から出る生ごみの堆肥化を4種類の方法で紹介
 日 3月25日(金) 13時～14時
 所 市役所
 定 30人 申し込み順
 申 前日までに

COCCOTOMA

■見て！食べて！遊んで！東いぶりツアー体験
 東胆振の魅力を知ることのできるコーナーをラウンジに開設し、カフェでは東胆振の食材を使ったメニューを提供し



分 日 3月20日(日) 10時～12時30分
 対 16歳以上
 ¥2千円
 定 15人 申し込み順
 持 エプロン、三角巾
 日 3月15日(火) 15時までに

学びとおしゃべりの場

ます。また、3月20日(日)は、東胆振のご当地キャラクターがコトマに大集合。東胆振地域の物産の販売なども予定しています
 日 3月1日(火)～20日(日)
 ■COCCOTOMA(コトマ)
 初心者でも簡単なアルファベットの消しゴムはんこ作りの体験
 日 3月10日(木) 10時～12時
 対 子育て中の母親(子連れ・単身可)
 ¥500円 開講日納入
 定 10人 申し込み順
 持 シャープペン、あればカッターとカッターマット
 申 前日までに

生活体験教室「勾玉をつくろう」

石を丹念に磨いて、勾玉をつくる
 日 3月12日(土) 10時30分～12時
 対 小学生以上
 定 20人 申し込み順
 所 申請 勇武津資料館 電(56)201

若者サポートステーションからのお知らせ

就職活動に関する無料相談
 日 3月9日(水) 10時～11時30分、23日(水) 14時～15時30分
 所 ワークプラザとまこまい 直接会場へ
 対 15歳～39歳の方
 詳 とまこまい若者サポートステーション 電(82)7141
 市工業労政課 電(32)6432

広告

広告

スケートリンク営業終了と無料開放開催のお知らせ

市内スケートリンクの営業終了と無料開放については、表のとおりです

ところ	営業終了	無料開放日時	電話番号
白鳥王子アイスアリーナ	3月31日(休)	3月31日(休)11時45分～15時	(37)7100
沼ノ端スケートセンター	3月31日(休)	3月31日(休)10時～16時	(57)7240
新ときわスケートセンター	4月も営業	3月31日(休)10時～15時30分	(67)6600
ハイランドスポーツセンター	3月6日(日)	3月6日(日)10時～17時	(34)3522

3月26日(出) 10時～11時
30日(水)、31日(木) 16時～17時
分 計3回
対小学生
料 600円 当日納入
定 30人 申し込み順
持 運動靴、汗拭きタオル、ジャージ、スポーツドリンク
所 沼ノ端スケートセンター
日 3月1日(火) 9時～23時までに 直接また

ストップ・ザ・交通事故死!

交通事故発生状況 (1月1日～2月7日)
発生件数 45件 (前年比11件減)
死者 0人 (前年比0人)
傷者 52人 (前年比9人減)

市営野球場使用抽選会について
4月3日(日) 13時30分
所 ハイランドスポーツセンター 1屋内スタンド
使用期間(予定) ●緑ヶ丘野球場 4月29日(金)～10月10日(月) ●清水野球場 4月28日(休)～10月10日(月) ●少年野球場 5月3日(火)～10月23日(日)
使用料金 1時間 千600円(高校生以下800円) ※抽選枠の取れた方は、会場で申請書の記入と使用料金の支払いが必要です。また、抽選日以降の各球場使用申し込みは、庭球場で随時受け付けます
詳 緑ヶ丘・清水・少年野球場
電 (34)3522

催し・講座

3月18日(金)～21日(月)に沼ノ端スポーツセンターは臨時休館します
の松嶋珠子さんによる親子、お子様向けの絵本の読み聞かせ
3月30日(水) 10時～15時
所 とましん本店
電 電話で とましんパートナ
ズ 電 (56)5026 ※申し込み状況により締め切る場合があります
詳 まちづくり推進課 電 (32)6536

～移動図書館車～

とまチョップ図書館号を利用しよう!
とまチョップ図書館号は市内25カ所のステーションを巡回し、図書館と同じように使うことができます。巡回表は中央図書館などで配布の他、QRコードからも確認可能です。気軽にご利用ください
詳 中央図書館 電 (35)0511



スポーツ

第19回国際アイスホッケー中学生交流会
カナダウオータールー市の中学生と苦小牧中学選抜の試合や抽選会など
日 3月13日(日) 9時15分～12時30分
所 沼ノ端スケートセンター 直接会場へ
詳 スポーツ推進室 電 (34)9601

美術館

だより

毎月学芸員がお届けします!

コレクション展
タマサイーつながりの美

当館所蔵のアイヌ民族資料から「タマサイ」と「シトキ」を紹介しています。儀式においてアイヌの女性は鉢巻きと耳飾りを身に着け、玉飾りを首から下げます。玉飾りは女性の装身具の中でも特に重要で、祖母から母へ、母から娘へと伝えられる宝物です。玉だけのものを「タマサイ」、飾り板の付いたものを「シトキ」といいます。当館にある「タマサイ」と「シトキ」の資料は国内有数のコレクションとして知られます。昨年ネーピア市で開催された姉妹都市交流展においても一部を展示し、大変好評を博しました。この機会にぜひご覧ください。



タマサイ



シトキ

会期 3月13日(日)まで
所 美術博物館 電 (35)2550
学芸員 たけだ まさちか 武田 正哉

陽岱鋼選手・高梨裕稔選手 2016年苦小牧市応援大使就任

市スポーツ推進室 電 (34)9601
北海道日本ハムファイターズ 電 011(857)3939



背番号 1 陽 岱鋼 選手
走・攻・守 三拍子揃った外野手! 実力・人気ともチームの中心選手です!



背番号 39 高 梨 裕 稔 選手
187cmの大型ピッチャー! 3年目の今季は1軍での活躍が期待されています!

応援大使とは

「北海道179市町村応援大使ドラフト」によって選出された代表選手2人(原則)が「まち」の応援大使として地域活性化のお手伝いをする企画です(北海道179市町村を10年間かけて務めます)

活動内容(例) ●成人式ビデオメッセージ ●小・中・高校への祝電 ●市町村ヒーロー賞 ●応援大使の訪問(オフシーズン)

ファイターズ戦にご招待!

～北海道179市町村応援大使招待観戦デー～

北海道日本ハムファイターズでは3月29日(火)～4月27日(水)に札幌ドームで開催されるファイターズ主催試合のC指定席に、苦小牧市にお住まいの方をご招待いたします。球団公式サイト(パソコン・スマートフォン・携帯)よりお申し込みください
※応募多数の場合は抽選となります。観戦スケジュール、申し込み方法・期間などは球団HPで確認してください

1月末の人口と世帯
 総数 ▶ 173,656人 (対前月比: 138人減)
 男性 ▶ 84,745人
 女性 ▶ 88,911人
 世帯数 ▶ 86,818世帯

みんなの



とまこまい日記
 Tomakomai Happy Diary

苫小牧の冬を彩るイベント

「第50回とまこまいスケートまつり」が開催され、2日間で5万5千人の方が訪れました。名物のしばれ焼きや滑り台のほか、今年は50回記念として市民雪像コンテストも復活。訪れた方は、多彩なイベントで苫小牧の冬を楽しんでいました。



編集後記

北海道新幹線の開業が目前になりました。新幹線って響きだけでも憧れますね！出掛ける予定はありませんが、まずは乗ってみたいです(吉)

美しい「タマサイ」ぜひ見てみたいですね！たまには、美術館で普段見ることのできない貴重な展示品を見て過ごす休日もいいですね(金)

寒い日は暖かい部屋で過ごすことが当たり前だった私にとって、「しばれ焼き」という文化は衝撃的でした。寒いからこそのおいしさ、感動です！(植)

冬らしい冬が来ないまま、春の気配を感じる今日このごろ、これから暖かくなるにつれて、苫小牧でもたくさんのイベントが開催されるので楽しみですね(高)

市役所・出張所などの連絡先

市役所 〒053-8722 苫小牧市旭町4丁目5番6号
 ☎0144(32)6111 (代表)
 勇払出張所 〒059-1372 苫小牧市字勇払33番地
 ☎0144(56)0003
 のぞみ出張所 〒059-1272 苫小牧市のぞみ町1丁目2番5号
 ☎0144(67)0464

ご意見、ご提案などは(市民自治推進課)
 ☎0144(32)6152 ☎0144(34)7110
 ✉siminjiti@city.tomakomai.hokkaido.jp

苫小牧市役所ホームページ
 http://www.city.tomakomai.hokkaido.jp/

携帯電話対応の情報提供サイト
 http://www.city.tomakomai.hokkaido.jp/index_m.html

ホームページQRコード



4月から、二酸化炭素の圧入開始！(苫小牧CCS実証試験)

▶ 詳企業立地課 ☎(32)6438

Carbon dioxide Capture and Storage
 二酸化炭素(CO₂)を回収して貯留する

『CCS』とは、地球温暖化の原因の一つである二酸化炭素(以下、CO₂)を大気放散する前に回収し、地下深くの地層へと運び、安定的に貯留する技術です。地球温暖化対策の切り札といわれ、海外でも取り組みが進んでいます。現在、国家プロジェクトとして苫小牧沿岸で「CCS実証試験」が進められています

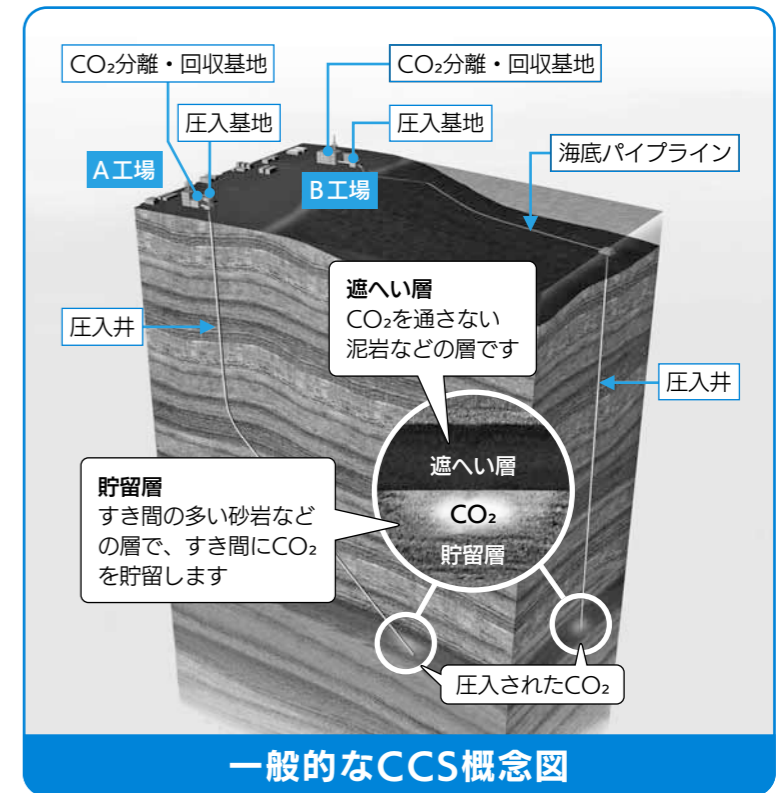
どうして苫小牧市で実証試験が行われているの？

長期間、安全にCO₂を貯留できる地層(貯留層)が存在するなどの理由により、全国115カ所の候補地から苫小牧市が実証試験地として選定されました

実証試験ではどんなことをしているの？

平成24年度から4年間にわたり、貯留層までの井戸掘削や地上設備の設計と建設が行われました

平成28年4月から、いよいよCO₂の地中への圧入が開始される予定です



一般的なCCS概念図



▲苫小牧CCS実証試験プラント(真砂町)

隣接する製油所からCO₂を含んだガスがCCSプラントへ送られ、CO₂のみを回収し、海底下1,000mより深い地層に圧入します。圧入する地層は、砂などでできた隙間のある地層で、上部にはふたの役目をする泥岩層があり、CO₂が漏れ出さないようになっています

実証試験では、平成28年度からの3年間、年間10万トン以上のCO₂を圧入し、CO₂の挙動などを監視します。圧入後も監視を行い、安定的に貯留されていることを確認します。実証試験の状況は、市役所に設置されるモニターで随時情報発信される予定です

講演会でCCSをもっと知ろう！ CCS講演会「地球温暖化とCCS」

☎3月5日(土)13時から 所 グランドホテルニュー王子 定 300人 申 詳 企業立地課 ☎(32)6438