



とどけます まちの こえ まちの いいとこ

とまごまい

2016

2
月号

今月の「クローズアップ」は、
お店の人が教えてくれる
第4回とまごまい
得する街のゼミナール
ですよ!



特集 ● 市民の命を守る救急車

広報 とまごまい 平成28年2月1日発行 第1755号

編集・発行／苫小牧市総合政策部政策推進室秘書広報課
☎0144(32)6108(直通) ☎0144(32)1117

広告

広告

広報とまごまいの電子書籍はこちらから。
www.hokkaido-ebooks.jp

Hokkaido ebooks

北海道内のすべてがそろった「電子書籍」ポータルサイト「ホッカイドウイーブックス」
ホッカイドウイーブックス実行委員会(株式会社 須田製版 内) Tel.011-621-1000(代表)



広報とまごまい・広告のご案内

あなたの会社を広報とまごまいでPRしてみませんか?
申し込みは下記の広告代理店へご連絡ください。(金額は税込み)

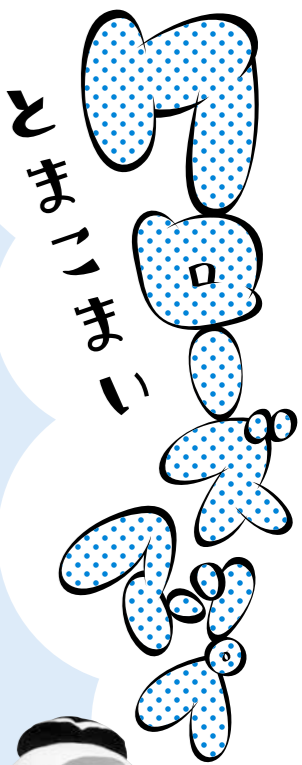
●5cm×18.5cm (1枠)43,200円 ●13cm×18.5cm (1枠)108,000円

株式会社 北日本広告社 苫小牧営業所 ☎0144(36)7751

印刷/懶須田製版

苫小牧市の Facebook は、こちらからご利用ください





まちゼミ

得する街のゼミナール

第4回 とまこまい
お店の人が教えてくれる

詳まちづくり推進課 ☎(32)6062

今年で第4回を迎えた「とまこまい得する街のゼミナール(まちゼミ)」は2月末まで開催しています。77のさまざまな講座の中から、あなたの知的好奇心を刺激するものがきっと見つかるはず！今回はその一部をご紹介します。

健康 美 学
Health Beauty Learning
Creation
Cooking

「まちゼミ」とは、各商店の店主やスタッフが講師となって、プロならではの専門的な知識や情報、商品を選ぶコツなどを原則無料でお伝えするミニ講座です。健康・創作・美容・料理・学習の5つの分野で、皆さんの生活に役立つ講座を多数開講しています。少人数制なので、お店の方と気軽に楽しく話をする事ができるのも魅力の一つ。この冬は、興味のある講座を見つけて、まちなかに足を運んでみてはいかがでしょうか。

苦小牧駅前通商店街振興組合 理事 秋山 集一さん



まちゼミを通して店を盛り上げ、商店街の活性化につなげたい。お店に足を運んでいただき、お客さまとの信頼関係を築くという目的で始めたまちゼミ。今では全国200以上の地域で開催されていますが、苦小牧は平成25年に道内で初めて開催しました。第4回を迎える今年も、参加店も増え、これまで以上に多彩な講座があり、たくさんの方に来ていただけるのではと期待しています。本来の業種とは異なった講座を用意している個店もあり、皆さんが気軽に足を運べるようになっていきます。ぜひ興味のある講座に足を運んでいただき、個店ならではの魅力を味わってください。

まちなかの商店主に講座を紹介してもらいました！

店の思いを伝え、ファンを増やしたい

野村呉服店 代表取締役のむら 野村 新一さん



野村呉服店では、着物に関する講座以外にも、コーヒーの淹れ方や若く見えるメイクアップ講座も用意しています。呉服店は、普段なかなか足を踏み入れる機会が少ないと思いますので、まちゼミをきっかけにまずは店のことを知っていただきたいです。昨年11月に新しく生まれ変わった店内をのぞいてもらい、働いているスタッフと接することで店の思いや魅力が伝わればと思います。呉服店は敷居が高いというイメージを持たれがちですが、ぜひ気軽に来店していただき、ファンになってもらいたいです。

心ときめく日常と夢を提供したい

Lyon 代表 なかの あきこ 中野 晶子さん

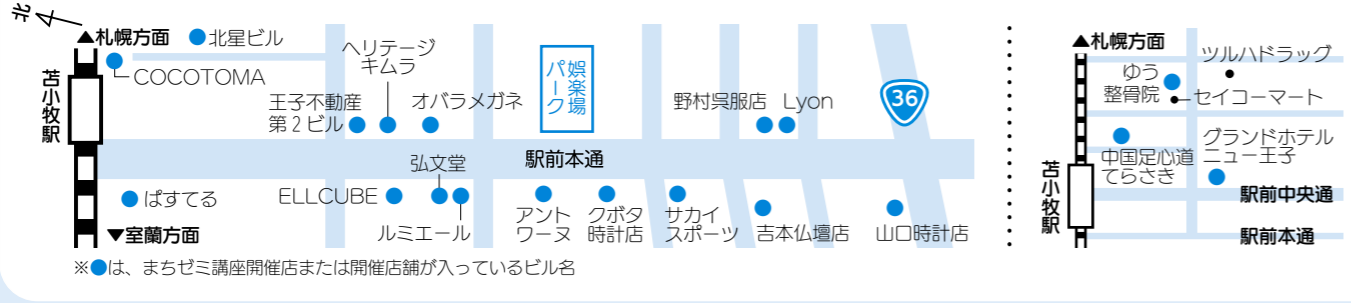


Lyon は昨年9月にオープンしたばかりの婦人服を扱うお店です。大人の女性にファッションを通じて、心ときめく日常と夢をお届けするというのが店のコンセプトです。「初心者のためのストールの巻き方講座」では、ちょっとした「コツ」でおしゃれに見えるお手伝いをさせていただきます。また、今回は別の講師による「美しい紅茶の淹れ方講座」などもLyon店内で開催します。まちゼミを通じて、ほっと心温まる楽しい時間が提供できればと思っています。ぜひお気軽にお申し込みください。

講座の一覧はまちづくり推進課HPのほか、COCOTOMAおよび各コミセンで配布しているチラシでご確認ください。
※なお、1月中に終了している講座もありますのでご注意ください。

まちゼミの開催講座一覧(PDF)はこちらから▲

開催期間 2月29日(月)まで
お申し込みは各店へ 受講日前日までに、「まちゼミの申し込みです」とお電話ください。 ※定員になり次第終了とさせていただきます(申し込み順)。
¥ 無料 ※材料費が掛かる講座もあります。
主催 苦小牧駅前通商店街振興組合、苦小牧駅通中心商店街振興組合 市まちづくり推進課



広報とまこまいは、誰もが使いやすいように、ユニバーサルデザインフォントを使用しています。また、植物油インキ、古紙100%再生紙を使用し、環境に配慮しています。

Fontworks UD Font R100 VEGETABLE OIL INK

アイコンの見方
 料金 (料金記載のないものは無料)
 詳細 ☎ 電話番号
 ホームページアドレス

表紙から 市民の命を守る救急車



写真は、消防署より赤色灯を点滅させ出庫する救急車の様子です。今月の特集では、救急要請の現状や119番をする際に知ってほしいことなどを紹介します。皆さんにご覧いただき、いざというときに役立ててもらえれば幸いです。

- 27 ページ みんなのひろば とまこまい日記/編集後記 ほか
- 26 ページ 市政トピックス 「避難所の見直しについて」
- 25 ページ 美術博物館だより
- 14 ページ 市からのお知らせ 健康/暮らし/福祉/相談/催し/講座/スポーツ
- 12 ページ お出かけガイド カルチャーガイド
- 10 ページ 健康ガイド 健康相談/健康教室 ほか
- 8 ページ 市政トピックス 第50回とまこまいスケートまつり/053大作戦/ステージ4 ほか
- 4 ページ 特集 市民の命を守る救急車
- 2 ページ クローズアップ お店の人から教えてくれる 第4回とまこまい得する街のゼミナール

広報 とまこまい 2016 2
もくじ
©2011 苦小牧市

市民の命を守る救急車

近年は救急車の出動件数が急増し、救急出動の対応の遅れが心配されています。皆さんは一分一秒を争う緊急事態に、救急車がすぐに来なかったらと考えたことはありませんか。今回の特集で、救急車の適正な利用法について紹介します。

消防防課 課長 5023

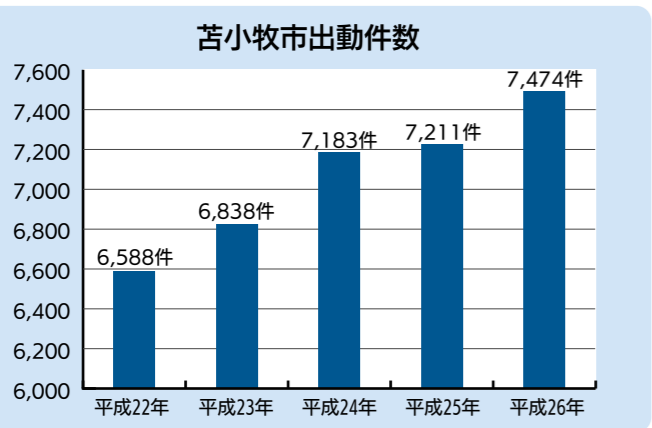


救急要請の現状

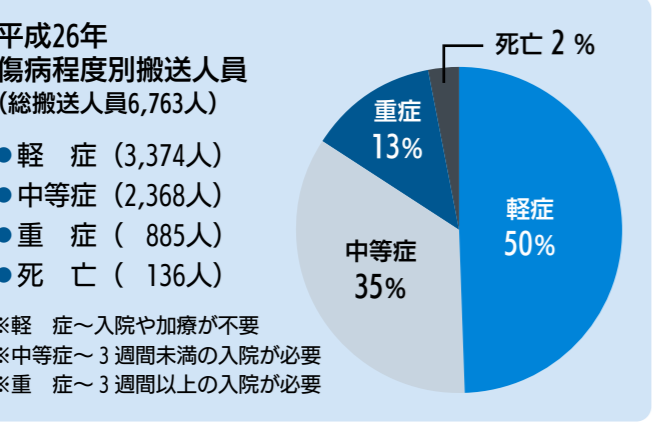
本市では人口規模の基準により、消防署（末広町）と4力所の出張所（錦岡、日新町、新富町、沼ノ端）に5台の救急車を配備しています。

平成26年の出動件数は7千474件で、平成22年の6千588件から比べると86件も増加しています。平成26年の出動件数のうち病院に搬送された件数は6千763件で、この搬送件数の50%は入院が必要となった方です。

このような状況の中で、搬送件数には含まれてはいませんが、タクシー代わりの利用や優先的に病院で受診させてもらえるからなどの安易な



理由で救急車を呼ぶケースは後を絶ちません。救急車の現場までの到着時間は平均8分程度ですが、これらのケースが増加すると、最寄りの場所からの出動ができず、大きく時間がかかってしまいます。結果として、命の危険がある方への対応の遅れにつながる場合があります。



インタビュー 救急要請の現場で今おきていること



消防署 主幹 通信担当 菊地 俊昭

救急要請の最前線「消防署通信」で任務に当たる署員にお話を聞きました。

消防署指令室では、1日平均27件、多いときには40件ほどの救急要請を受けます。

その内容は、心肺蘇生などが必要な一刻を争う事態から入院を必要としない軽症の場合まであります。なかには「お酒を飲んでしまい運転できないので病院まで送ってほしい」、「病院に行く前に銀行・スーパーに寄ってほしい」などといったものもあります。

ほかには、間違いない電話もよくあります。無言電話になってしまつと状況を確認するため現場へ向かわなければなりませんので、すぐ切らずに「間違えました」の一言を伝えてもらえると大変助かります。

このような緊急性の低いケースが増加すると、出動要請が重複し、遠方から出動しなければ

なりません。現場到着までに通常よりも時間がかかってしまうため、われわれも危機感を募らせています。

私たちは一刻も早く皆さんの元に到着するため、救急要請から1分以内に救急車が出動できるように備えています。



▲消防署指令室

知って安心

救急要請の流れ



119番、火事ですか？
救急ですか？

救急です

住所はどこですか？

〇〇市〇丁目
〇番地です

どうしましたか？

父親が、胸の痛みを
訴えて倒れました

おいくつの方ですか？

65歳です

あなたの名前と連絡先を教えてください

私の名前は〇山口男です。
電話番号は…

1 119番に通報する。
慌てずゆっくりと答える

2 救急であることを告げる

119番通報をしたら、まず「救急です」と伝えてください。

3 救急車に来てほしい住所を伝える

住所は、必ず、市町村名から伝えてください。住所が分からないときは、近くの大きな建物、交差点など目印になるものを伝えてください。

4 具合の悪い方の症状を伝える

最初に、誰が、どのようにして、どうなつたと簡潔に伝えてください。また、分かる範囲で意識、呼吸の有無などを伝えてください。

5 具合の悪い方の年齢を伝える

具合の悪い方の年齢を伝えてください。分からないときは、「60代」のように、おおよそで構いませんので伝えてください。

6 あなたのお名前と連絡先を伝える

あなたのお名前と119番通報後も連絡可能な電話番号を伝えてください。場所が不明なときなどに、問い合わせることがあります。

一番大事なことは「ゆっくり」と
119番通報をされる方は、早く救急車が来てほしいという気持ちから、慌ててしまうものですが、出動の際には、まず場所を特定することが必要となります。そのため、ゆっくりと落ち着いて係員の問い掛けに答えることが重要です。流れについては左図をご覧ください。

救急車のサイレンについて

119番通報の際に、サイレンを鳴らすなどいって来てほしいというお願いがあります。救急車は安全かつ迅速に現場に到着できるように赤色灯をつけ、サイレンを鳴らして走行するように法律で義務付けられていますので、ご理解ください。

通報した後は
119番通報後は、救急車が到着するまで現場にいてサイレンが聞こえたら手を振って合図してください。特に携帯電話での通報では現場から離れてしまうと、場所の特定に時間がかかり、最寄りの場所からの救急車の出動ができなくなってしまう場合があります。

119番通報をためらわずに

**増え続ける救急要請に
応えていくために**

本市で救急業務が開始されたのは、昭和37年になります。以来、救急車の出動件数は、年を追うごとに増え続けています。それは同時に、数多くの命が救われてきたともいえます。24時間体制でいつでも駆け付ける救急車は「安心」というまちの財産といっても過言ではありません。

しかし、残念ながら最近では、意図的なタクシー代わりとしての利用などの安易な要請が増えているという悲しい現実があります。緊急性の低い電話に追われているその間に、1分1秒を争う人が、救急車を待っているかもしれません。

救急車の適正利用のためにも、119番通報をするかどうか迷ったときには、かかりつけの病院や、病院が開いていない時間帯であれば夜間・休日急病センター※へ一度問い合わせてみてください。



わたなべ いさお
消防長 渡部 勲

今後、さらに進む高齢化社会の中で、救急車の出動件数は今以上に増えると考えられます。4月からは人口規模の基準の変更に伴い、新開町に1台（平日8時45分～17時15分の暫定的な対応）を増台します。これにより、市内全体で等間隔に救急車の配置が実現され、増え続ける救急要請への迅速な対応が可能となります。救急車の適正利用について、市民の皆さまのご理解とご協力をいただきながら、今後とも皆さまの大切な命を守っていきよう消防職員一丸となって任務に取り組んでまいります。

※夜間・休日急病センターの電話番号などは10ページの健康ガイドをご覧ください

こんなときには119番

どんなときに救急車を呼ぶべきか判断に困ることがあると思います。次の症状が見られるときには、直ちに119番通報をしましょう。係員が電話で状況を判断し、救急車を出動させます。救急車の必要がないと判断した場合には、適切な対処法を伝えます。また、いざというときに用意しておく便利なものをご紹介します。



大人

- 顔**
 - 顔半分が動きにくい、または、しびれる
 - ニッコリ笑うと口や顔の片方がゆがむ
 - ろれつが回りにくく、うまく話せない
 - 見える範囲が狭くなる
 - 突然、周りが二重に見える
 - 顔色が明らかに悪い
- 頭**
 - 突然の激しい頭痛
 - 突然の高熱
 - 支えなしで立てないぐらゐ急にふらつく
- 胸や背中**
 - 突然の激痛
 - 急な息切れ、呼吸困難
 - 胸の中央が締め付けられるような、または圧迫されるような痛みが2～3分続く
 - 痛む場所が移動する
- おなか**
 - 突然の激しい腹痛
 - 激しい腹痛が持続する
 - 血を吐く
 - 便に血が混ざるまたは、真っ黒い便が出る
- 手足**
 - 突然のしびれ
 - 突然、片方の腕や足に力が入らなくなる

その他、いつもと違う場合、様子がおかしい場合

- 意識の障害**
 - 意識がない（返事がない）またはおかしい（もうろうとしている）
 - ぐったりしている
- けいれん**
 - けいれんが止まらない
 - けいれんが止まっても、意識が戻らない
- けが・やけど**
 - 大量の出血を伴うけが
 - 広範囲のやけど
- 吐き気**
 - 冷や汗を伴うような強い吐き気
- 飲み込み**
 - 物をのどに詰まらせて、呼吸が苦しい、意識がない
- 事故**
 - 交通事故にあった（強い衝撃を受けた）
 - 水に溺れている
 - 高い所から落ちた

子ども（15歳以下）



- 顔**
 - くちびるの色が紫色
 - 顔色が明らかに悪い
- 頭**
 - 頭を痛がって、けいれんがある
 - 頭を強くぶつけて、出血が止まらない、意識がない、けいれんがある
- 胸**
 - 激しいせきやゼーゼーして呼吸が苦しそう
 - 呼吸が弱い
- おなか**
 - 激しい下痢や嘔吐で水分が取れず食欲がなく意識がはっきりしない
 - 激しいおなかの痛みで苦しがる
 - 嘔吐が止まらない
 - 便に血が混じった
- 手足**
 - 手足が硬直している

その他、お母さんやお父さんから見て、いつもと違う場合、様子がおかしい場合

- 意識の障害**
 - 意識がない（返事がない）またはおかしい（もうろうとしている）
- じんましん**
 - 虫に刺されて全身にじんましんが出て、顔色が悪くなった
- 生まれて3カ月未満の乳児**
 - 乳児の様子がおかしい
- けいれん**
 - けいれんが止まらない
 - けいれんが止まっても、意識が戻らない
- やけど**
 - 痛みのひどいやけど
 - 広範囲のやけど
- 飲み込み**
 - 物をのどに詰まらせて、呼吸が苦しい、意識がない
- 事故**
 - 交通事故にあった（強い衝撃を受けた）
 - 水に溺れている
 - 高い所から落ちた

救急車が来るまでに、用意しておく便利なもの

- 保険証や診察券
 - お金
 - 靴
 - 普段飲んでいる薬
- ※おくすり手帳がある場合には、一緒にお持ちください

乳幼児の場合はさらに

- 母子健康手帳
- 紙おむつ
- 哺乳瓶
- タオル





(仮称) 苫小牧市民ホール 建設基本構想に係る意見募集

▶ 詳 市民ホール建設準備室 電(32)6071

設置期間 2月22日(月)～3月22日(火)

資料の閲覧・配布 市民ホール建設準備室 (HPよりダウンロード可)、市役所2階市民情報コーナー、勇払出張所、市民会館、各コミセン(のぞみ、豊川、住吉、沼ノ端)、植苗ファミリーセンター、COCOTOMA 申直接または郵送(必着)、Eメール、ファクスで 電(32)4322 電hall-junbi@city.tomakomai.hokkaido.jp

苫小牧市民文化芸術 振興助成事業の募集

▶ 詳 生涯学習課 電(32)6752

平成28年度に市内で文化芸術活動を行う市民、団体に事業の助成を行います(企業は対象外)

対象事業 広く市民を対象にして催され、文化芸術の振興に寄与すると認められる●自主的な創作発表や鑑賞(音楽、演劇、舞踊、美術、文芸など)●講演会、研究会の開催

対象外 ●申請者の年間活動運営●営利、宗教、政治活動が目的●暴力団の利益になると認められる●特定の会員に限定●個人的な出版●市または教育委員会からほかの補助金または会場使用料の免除を受ける●学校、事業所内団体の部活動、サークル活動など●けいこ、習いごとの発表会など

助成額 対象経費の50%以内(上限は50万円)、対象経費は収入金額を控除した額

申 2月1日(月)～29日(月)に、生涯学習課 (HPからダウンロード可)で配布の助成金交付要望計画書に必要事項を記入し直接

児童センター児童厚生員・放課後児童クラブ放課後児童支援員の臨時職員の登録者募集

▶ 詳 青少年課 電(32)6759

児童厚生員および放課後児童支援員が休みのときに代替勤務を依頼する臨時職員の登録者を募集します

対 保育士および幼稚園、小・中学校、高校教諭のいずれかの資格を有する、または2年以上児童福祉事業に従事した経験のある方

勤務時間 月～土曜日の7時45分～18時30分の間で依頼した日および時間

時給 1,000円(通勤費別)

申 2月15日(月)から 青少年課で配布の申込書を直接

緑ヶ丘公園における 自動販売機設置者の募集

▶ 詳 緑地公園課 電(32)6509

施設内の自動販売機設置者を一般競争入札で選定します

施設名 緑ヶ丘公園金太郎の池(3台)、緑ヶ丘公園展望台(4台)

設置期間 4月1日から5年間

申 2月22日(月)～3月4日(金)に直接 ※入札要領などの詳細はお問い合わせください(HPからダウンロード可)

市消費経済調査員・道消費生活モニターを募集

▶ 詳 安全安心生活課 電(32)6306

- 生活関連商品の価格および、出回り状況の月例調査(50品目程度を店舗へ行き調査)
- 購入した食料品などの量目調査(年3回・市調査員のみ)
- 生鮮食品の原産地表示などの調査(年2回・道モニターのみ)
- アンケート回答(年1回程度)

任期 4月1日～平成29年3月31日

募集人員 市調査員=11人 道モニター=6人(予定)

謝礼 月額2,000円程度(道モニターは月額1,800円程度)

対 日常、生活商品を継続して購入している市内に居住する20歳以上の方(経験者も可) 申 2月15日(月)までに直接、Eメール、はがきまたは封書(必着)で 郵便番号、住所、氏名(ふりがな)、生年月日、年齢、電話番号、家族構成(続柄、年齢)、世帯主と申込者の職業、各種モニター経験の有無、消費者団体などの所属(あれば具体的に)、応募理由、希望があれば職種(市調査員、道モニター)、利用している大型店や小売店名、自家用車運転の可否を 〒053-0021 若草町3-3-8 安全安心生活課(市民活動センター3階) 電anzen@city.tomakomai.hokkaido.jp

職員給与支給明細書の 広告募集

▶ 詳 給与厚生課 電(32)6183

約2,300人の市職員へ配布する給与支給明細書に掲載する広告を募集します。詳しくはHPをご覧ください

掲載枠 A4縦(縦210mm×横297mm)の範囲内で単色

※広告内容は月ごとに変更可能

掲載料 100,000円以上(税込)

※掲載料とは別に、原稿作成および印刷に要する経費は広告主の負担となります

申 2月26日(金)までに所定の申込書(HPからダウンロード可)に必要事項を記入し、広告案とともに直接または郵送(消印有効)で

第50回とまこまいスケートまつり

▶ 詳 苫小牧スケートまつり実行委員会 電(32)6448

日 2月6日(土)10時～19時、7日(日)10時～18時

所 中央公園(若草町)



今年で50回目を迎える苫小牧の冬の一大イベント「とまこまいスケートまつり」。冬の寒さが厳しい野外で、ドラム缶を加工した鉄板でジンギスカンを焼いて食べる苫小牧名物「しばれ焼き」は格別です

会場では仮面ライダーゴーストのキャラクターショーや、ゲーム機など豪華景品が当たる毎年恒例のクイズ大会、ジャンボすべり台など、寒さを吹き飛ばす催しが盛りだくさん

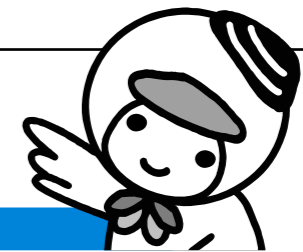
また、今回限定で市民雪像も復活します。氷都

とまこまいの冬を彩るイベントに、ぜひお越しください

メイン会場には駐車場がありませんので、公共交通機関をご利用ください

053大作戦

～ステージ4～



▶ 詳 減量対策課 電(55)4266

「出前講座」でごみについての疑問を解決しませんか?

日頃の生活で皆さんが感じている「ごみ」についての疑問はありませんか。市では、その疑問を解決していただくため、出前講座を実施しています

講座の内容については、ご要望に合わせてアレンジすることも可能ですので、ぜひご利用ください

対象は、原則として市内に在住・勤務・在学している5人以上の団体やグループとなっていますので、学校やサークルなどの皆さんからの申し込みもお待ちしています

「ごみ・資源の分別、迷っていませんか？」

「空き缶・空きびん」? 「燃やせないごみ」?

- ・缶に付いていた金属製のキャップ
- ・ガラスのコップ

⇒「燃やせないごみ」へ

「紙類」? 「燃やせるごみ」?

- ・お線香やせっけんなどの香りが付いた箱
- ・カーボン紙 ・感熱紙
- ・シュレッダーで細断した紙
- ・宛名をマジックで塗りつぶしたはがき

⇒「紙類」へ

「燃やせるごみ」? 「燃やせないごみ」?

- ・ホタテ、ホッキ貝などの貝殻
- ・乾燥剤
- ・ファスナーが付いた洋服
- ・ビデオ、カセットテープ
- ・鍋焼きうどんのアルミの器
- ・ゴム長靴、革靴

⇒「燃やせるごみ」へ

「プラスチック」? 「燃やせないごみ」?

- ・プラスチックにネジ、金具の付いたおもちゃ

⇒「燃やせないごみ」へ

皆さんに、もう一度お願いしたいこと

連載コラム

053 大作戦

～ステージ4～

このごみは燃やせるごみ、燃やせないごみ、どちらだろう...など、分別が分からないということはありませんか。今回は、分別で迷いやすいものをご紹介しますので、ご協力をお願いします

健康ガイド



2月の休日当番病・医院

診療時間 内科、外科=9時~17時
歯科=9時~12時

- 7日(日)**
 - 内科 桜木ファミリークリニック 電話(71)2351
 - 外科 勤医協苦小牧病院 電話(72)3151
 - 歯科 かの歯科医院 電話(33)0432
- 11日(木)**
 - 内科 合田内科小児科医院 電話(33)9208
 - 外科 光洋いきいきクリニック 電話(71)2700
 - 歯科 木村歯科 電話(71)2221
- 14日(日)**
 - 内科 いちむら小児科医院 電話(67)1111
 - 外科 同樹会苦小牧病院 電話(36)1221
 - 歯科 くまざわ歯科医院 電話(61)7711
- 21日(日)**
 - 内科 みなかみ医院 電話(32)2335
 - 外科 苦小牧日翔病院 電話(72)7000
 - 歯科 玄間歯科医院 電話(73)8823
- 28日(日)**
 - 内科 沖医院 電話(32)8870
 - 外科 山下医院 電話(72)8828
 - 歯科 とまこまい歯科クリニック 電話(36)1118

ホームページでもご覧になれます

健康支援課 電話(32)6407

夜間・休日急病センター

所在地 旭町2-9-2 電話(32)0099
診療科目 内科、小児科
診察時間 平日 午後7時~翌朝7時
土曜日 午後2時~翌朝7時
休日 午前9時~翌朝7時

- 救急時、受診先が分からないときは「北海道救急医療・広域災害情報システム」
電話0120(20)8699、携帯電話・PHSの方は電話011(221)8699
- 夜間子どもが急病にかかったとき「小児救急電話相談」
電話#8000または電話011(232)1599

保健センター

健康教室・健康相談 保健センター 電話(35)2800

名称	とき	会場	定員	内容	持ち物	申し込み
運動教室	①10日(水)、17日(水)、24日(水)、★3月2日(水) 10時~11時 ②18日(水)、26日(金) 13時30分~14時30分	運動指導室	各15人	①膝・腰すこやか教室(65歳以上の方におすすめ) ②燃やそう体脂肪! 目指そうメリハリボディ!	運動靴 タオル 飲み物	事前予約必要(申し込み順) 2日(火)から受付開始
栄養教室	①17日(水) ②18日(水) ③25日(水) ④★3月3日(水) ⑤★3月10日(水) いずれも10時~11時	栄養指導室	各10人	①「血糖値を上げない食事」 ②「間食をあきらめない! 食べ方のコツ」 ③「油の適量を知ろう」 ④「冬でもたっぷり野菜」 ⑤「美味しい減塩おかず」	¥100円 当日納入	
健康相談	1日(月) 9時30分~11時	多目的ホール	なし	保健師・栄養士による相談、血圧、体脂肪測定、血管年齢測定	なし	直接会場へ
トレーニングルーム	4日(水)、5日(金)、12日(金)、18日(水)、19日(金)、25日(水)、26日(金) 9時30分~11時30分	トレーニングルーム	なし	ランニングマシン・エアロバイク・クロストレーナーなど 健康運動指導士による運動アドバイス(18歳以上で運動習慣のない方が対象)	運動靴 タオル 飲み物	直接会場へ
測定会(保健指導付き)	①19日(金)受付=10時~10時15分 ②24日(水)受付=13時~13時30分	1階 ほか	各20人	①脂質、血糖などの血液検査 ②骨密度測定、内臓脂肪測定、結果説明、保健指導	※料金などの詳細はお問い合わせください	17日(水)までに事前予約必要(申し込み順)

健康診断 保健センター 電話(35)0001

名称	とき	料金	対象	内容	申し込み
総合健康診断(短期人間ドック)	月~金曜日(祝日を除く) 受付=8時~10時	22,355円 (本市国保加入者20,735円)	希望者	医療コンピューターによる検査	事前連絡必要 詳しくはパンフレット・電話にて
特定健診・後期高齢者健診	5日(金)、12日(金)、19日(金)、★3月4日(金)=8時~10時	加入保険により異なります	該当者 各40人	血液検査	(注)「特定健診・後期高齢者健診」については各加入保険先から送付される案内をご覧ください

がん検診 保健センター 電話(35)0001

実施がん検診	とき	ところ	定員	申し込み					
子宮・乳・大腸	20日(土)受付=①8時~10時30分 ②12時~14時30分 ※検診内容によって上記時間内で受付時間が異なります	保健センター	子宮=各100人 乳=各35人	1日(月)~17日(水)に保健センターへ ※子宮頸がん検診は市庁からも申し込み可					
乳	2日(水)、8日(月)、★3月4日(金) 受付=①13時~13時30分 ②14時~14時30分		各15人						
胃・肺・大腸	5日(金)、12日(金)、19日(金)、★3月4日(金)=8時~10時		胃・肺のみ 各20人	大腸がんは7日前、その他は前日までに保健センターへ(申し込み順)					
	16日(水)	①7時30分~8時30分 ②8時30分~9時30分	①②各15人 ③各20人 ※胃・肺のみ						
	17日(水)	③9時30分~10時30分							
	18日(木)	9時~10時	各25人 ※胃・肺のみ						
検診名	胃がん	肺がん	大腸がん①	子宮頸がん①	子宮体部がん	大腸がん②	乳がん②	子宮頸がん②	
対象	27年4月1日から28年3月31日までに以下の年齢になる方(乳・子宮頸がんは偶数歳になる方)			27年4月1日時点で40.45.50.55.60歳であった方		27年4月1日時点で40歳であった女性		27年4月1日時点で20歳であった女性	
内容	X線(レントゲン)検査	問診と便潜血検査	マンモグラフィ(X線)と視触診による検査	頸部(けいぶ)細胞診検査	体部細胞診検査	大腸・乳・子宮頸がん検診は、同一年度内に①か②のどちらか一方しか受診できません			
料金	1,500円	200円(かかった検査は400円追加)	400円	2,000円	1,700円	1,000円	700円	無料	
	無料の方 ●生活保護を受けている世帯の方 ●市民税が掛かっていない世帯の方で「がん検診等自己負担金無料証明書(印鑑・身分証明書を持参し、健康支援課、勇弘・のぞみ出張所で事前申請必要)」をお持ちの方 ●受診時に70歳以上の方(保険証・免許証など年齢が分かるものをお持ちください) ●一定の障がいがある65歳~69歳の方で「後期高齢者医療被保険者証」をお持ちの方								
	無料クーポン券と保険証などの身分証明書をお持ちください								

※65歳以上の方は保健センター実施の肺がん検診実施時に、結核健康診断も受けられます。※がん検診は市内医療機関でも実施しています。平成27年度「わが家の健康カレンダー」でご確認ください。

保健所の相談、検査

苦小牧保健所 電話(34)4168

名称	とき	内容	申し込み
総合保健・医療相談	月~金曜日 ※祝日を除く	保健、医療、福祉などの相談	随時受付
女性の健康相談	月~金曜日 ※祝日を除く	妊娠、出産、子育てや思春期、更年期などの心身の健康相談	
こころの健康相談	18日(水)	専門職員の面接相談	
肝炎ウイルス検査	2日(水)	感染が疑われる方は無料 ※詳細はお問い合わせください	予約必要
骨髄バンク登録	2日(水)、16日(水)	13時~ 30分程度 ※18歳以上54歳以下	
HTLV-1抗体検査	2日(水)	採血後、約20日後に結果をお知らせします	
HIV抗体検査(エイズ相談)	2日(水)、3日(木)、16日(水)	検査(採血)後、約60分で検査結果をお知らせする予定	予約は電話(35)7474

赤ちゃんのための健診・教室

教育・福祉センター3階 健康支援課 電話(32)6411

名称	とき	対象	内容	その他
パパママ教室	21日(日) 10時~12時	妊娠4~8カ月の初妊婦とその夫 定30組 抽選	もく浴実習、お父さんの妊婦体験(Tシャツ着用)、ビデオ学習	4日(水)、5日(木)に健康支援課へ
赤ちゃん教室「2か月児」	25日(水) 9時30分~11時30分	27年12月生まれの子と親 定40組 申し込み順	離乳食の進め方、赤ちゃんの育ち方、母親交流会	開催日の2日前までに健康支援課へ
赤ちゃん教室「12か月児」	19日(金) 9時30分~11時	27年2月生まれの子と親 定30組 申し込み順	元気に遊ぼう親子遊び、母親交流会	
「1歳6か月児」健康診査	16日(水) ①9時30分~10時45分 ②13時~14時30分 17日(水) 9時30分~10時45分	26年7月生まれの子(2歳未満の未受診児についてもご相談ください)	心身の発達状況の確認	対象者に通知
「3歳児」健康診査	17日(水) 13時~14時30分 18日(水) ①9時30分~10時45分 ②13時~14時30分	25年1月生まれの子(4歳未満の未受診児についてもご相談ください)		
BCG接種 電話(32)6407	8日(月)、22日(月) 接種開始時間=いずれも14時~ (受付=13時30分~14時30分) 直接会場へ	生後3カ月~1歳に至るまでの乳児	(注)1.標準的な接種年齢は生後5~8カ月 2.接種できない方 ●ジフテリア・百日せき・不活化ポリオ・破傷風、ヒブ、小児用肺炎球菌予防接種後6日以上たっていない方 ●37.5度を超える発熱があったり、重い病気の方や以前に予防接種で強いアレルギー反応があった方 母子健康手帳、予防票、パスポートを持参し、保護者同伴。接種後27日間は他の予防接種は受けられません	

「がん検診無料クーポン券」などの有効期限が迫っています!

健康支援課 電話(32)6407

子宮頸がん・乳がん・大腸がん検診無料クーポン券、肝炎ウイルス検診対象年齢証明書の有効期限は2月29日(月)です。早めに受診してください

2月の献血

- 1日(月)** 10:00~11:30 経済センタービル 12:10~13:10 日軽北海道㈱ 15:00~16:00 苦小牧浅川病院
- 2日(水)** 13:30~14:30 苦小牧地域保健室 15:00~16:00 第1学校給食共同調理場
- 3日(木)** 10:00~11:30 ㈱苦東 13:00~14:30 北海道石油共同備蓄㈱
- 15日(月)** 10:00~11:30 12:45~15:00 15:40~16:15 コープさっぽろステイ店 東日本高速道路(苦小牧西IC)

市献血推進協議会(社会福祉協議会) 電話(32)7111、市健康支援課 電話(32)6407

- 16日(水)** 10:00~13:00 14:40~16:00 コープさっぽろパセオ川沿店 苦小牧港開発㈱
- 19日(金)** 10:00~12:30 14:20~16:00 のぞみコミュニティセンター 苦小牧埠頭飼料サイロ事業部
- 23日(水)** 10:00~11:00 12:30~13:30 14:10~16:00 苦小牧埠頭(港運)事業部 ㈱イワクラ JX金属苦小牧ケミカル㈱
- 24日(木)** 10:00~12:00 13:30~16:00 フードDヴィアン 苦小牧警察署

※日時が変更する場合があります、ご確認ください

カルチャーガイド



アイコンの見方

日 とき 所 ところ 対 対象 内 内容
申 申し込み 詳 詳細 電 電話番号

文化の魅力を体感できるイベント情報です。
申し込みは、各施設へ。

科学センター

〒旭町 3-1-12 電話(33)9158 利用時間 9時30分～17時 休館日 1日(月)、8日(月)、15日(月)、22日(月)、29日(月)

行事名	内容	とき	対象・定員・申し込み・その他
プラネタリウム	春の番組「春の星空とおおぐま座の民話」	2月27日(出)～4月①14時～②16時～	定84人 ※土・日曜日、春休みは11時30分からも投影
星空観望会	プラネタリウム星座解説と望遠鏡で月を見る	2月19日(金) 19時～20時	対一般(中学生以下は保護者同伴) ※悪天候時はプラネタリウム室で星空解説のみ
科学ふれあい教室	かざぐるまを作る	3月5日(出) 10時～12時	対小・中学生(保護者同伴可) 定16組(家族、兄弟で1組) 申し込み順 申 2月10日(出)から電話または☎で
木工教室	イルカのおもちゃを作る	3月19日(出) 10時～12時	対小・中学生(保護者同伴可) 定16組(家族、兄弟で1組) 申し込み順 申 2月17日(出)から電話または☎で

中央図書館

〒末広町 3-1-15 電話(35)0511 利用時間 9時30分～20時 休館日 1日(月)、8日(月)、15日(月)、22日(月)、26日(金)、29日(月)

行事名	内容	とき	対象・定員・申し込み・その他
図書館ミニシアター	●2月7日(出)「パッチ・アダムス」 ●2月14日(出)「宮西達也劇場 おまいうまそうだな Vol.1」 ●2月21日(出)「BECK(ベック)」 ●2月28日(出)「ムーミン パペット・アニメーション 冬の巻 ムーミン谷の冬」 いずれも13時30分～		対一般(7日、21日)、子ども(14日、28日) 定70人 申 直接会場へ
読み聞かせ	●2月7日(出) 15時～15時30分 「ふくはうち」ほか ●2月13日(出) 11時～11時30分=当日発表 ●2月21日(出) 15時～15時30分 「わらう」ほか ●2月27日(出) 11時～11時30分、14時～14時30分=当日発表		定40人 申 直接会場へ
紙芝居おじさん	「すずのへいたい」「ないたあかおに」	2月13日(出) 14時～14時30分	所サンガーデン 定40人 申 直接会場へ
赤ちゃんを楽しむはじめての絵本ひろば	赤ちゃん向けの絵本の紹介、絵本と親しむきっかけづくり、交流の場を提供	2月19日(金) 10時30分～11時30分	対0～1歳児と保護者 定15組 抽選 持 図書館利用カード、バスタオル 申 2月2日(出)～9日(出)
ストーリーテリングおはなしの時間	「おばあさんとぶた」	2月20日(出) 14時～14時30分	定40人 申 直接会場へ
ICT活用講座「はじめてのiPad」	「iPad(アイパッド)」の電源を入れるところからの基本的な使い方をマスターする講座	3月9日(出) 10時～12時	対18歳以上 定10人 申し込み順 申 2月16日(出)から

美術博物館

〒末広町 3-9-7 電話(35)2550 利用時間 9時30分～17時 休館日 1日(月)、8日(月)、15日(月)、22日(月)、29日(月)

行事名	内容	とき	対象・定員・申し込み・その他
企画展「ハスカップ～原野の恵みと描かれた風景」	苦小牧の木の花「ハスカップ」。ハスカップが広く普及するまでを、標本、歴史資料、絵画などを通して紹介	展示期間 2月13日(出)～3月13日(日)	¥一般300円、高大生200円、小中学生以下無料(年間観覧券利用可)
コレクション展「タマサイつながりの美」	ガラス玉を連ねたアイヌの首飾り「タマサイ」。母から娘へ代々伝えられてきた宝物について紹介	展示期間 2月13日(出)～3月13日(日)	¥一般300円、高大生200円、小中学生以下無料(年間観覧券利用可)
ミュージアムコンサート	清野直子(きよのなおこ)氏による、ハスカップの生まれ故郷「湿原・原野」をイメージした電子ピアノの演奏会。「とまチョップ」「あつまるくん」も遊びにきます	2月13日(出) 13時30分～14時15分	定50人 直接会場へ
ミュージアムラボ「ハスカップ座談会」	『調べる』『守る』『食べる』の3つの面から、ハスカップを熱く語る 演者:星野洋一郎(ほしのよういちろう)氏、草刈健(くさかりたけし)氏、山口善紀(やまぐちよしのり)氏	2月20日(出) 10時30分～12時	¥一般300円、高大生200円、小中学生以下無料(年間観覧券利用可) 定30人 申し込み順 申 2月5日(出)から電話で
ミュージアムクッキング「ハスカップジャムをつくる」	ハスカップジャムを作りながら、ハスカップの利用について考える	2月27日(出) 10時30分～12時	¥一般300円、高大生200円、小中学生以下無料(年間観覧券利用可)
企画展関連イベント「ギャラリートーク」	企画展「ハスカップ」を当館学芸員が解説	2月13日(出)、14日(出) 10時30分～11時、2月21日(出) 10時30分～11時、14時～14時30分、2月27日(出) 14時～14時30分	¥一般300円、高大生200円、小中学生以下無料(年間観覧券利用可)
コレクション展「記念講演会「苦小牧市内出土のガラス玉とシトキ・タマサイ」	苦小牧市内の遺跡からも出土しているガラス玉。アイヌ民具のシトキ・タマサイへの変化のほか、種類や制作方法などについて紹介します 講師:札幌国際大学教授 越田賢一郎(こしだけけんいちろう)氏	3月5日(出) 13時30分～16時30分 ※14時30分から希望者を対象に展示室内で解説会を行います	¥無料 ※解説会参加の高校生以上は要入館料

¥ 料金(料金記載のないものは無料) 定 定員 持 持参する物
FAX ファクス HP ホームページアドレス Eメール アドレス

お子さまと参加できるイベント情報です。
申し込み・問い合わせは、各施設へ電話してください。



お出かけガイド

子育て支援センター

電話(33)4751

行事名	内容	とき	対象	定員・その他	申し込み
離乳食講習会	月齢に合わせた離乳食作りを学ぶ	2月17日(出) 13時30分～15時30分	5～10カ月の子どもと保護者	定12組 申し込み順 持 エプロン、三角巾、箸	2月10日(出) 9時30分から電話で
親子ふれあい遊び	ひな人形を作る	①2月24日(出) ②2月26日(出) いずれも10時30分～11時30分	①2～3歳、②1歳の子どもと保護者	定各15組 申し込み順	2月12日(出) 9時30分から電話で
赤ちゃんサインで遊ぼう	簡単な手話やジェスチャーを使って親子で遊ぶ	3月10日(出) ①10時～10時45分 ②11時～11時45分	①10カ月～1歳6カ月、②3～9カ月の子どもと保護者	定各10組 申し込み順	2月12日(出) 9時30分から電話で

あけの保育園子育てルーム

電話(57)3576

行事名	内容	とき	対象	定員・その他	申し込み
おひな様作り	親子でおひな様を作る	2月10日(出) 10時～11時	就学前の子どもと保護者	定10組 申し込み順	2月5日(出)、8日(出) 9時30分～15時30分に電話で
お年寄りとの交流かい	お年寄り親子でおもちゃを作る	2月17日(出) 10時～11時	就学前の子どもと保護者	定10組 申し込み順	2月8日(出)、9日(出) 9時30分～15時30分に電話で
アルバムカフェ	子どもの写真をかわいくデコレーション	2月19日(出)、26日(出) 10時～11時	就学前の子どもと保護者	¥500円 当日納入 定各6組 申し込み順 託児あり	2月12日(出)、15日(出) 9時30分～15時30分に電話で
園長講座	さくらぎ保育園 天内(あまうち)園長による子育てについての講座	2月25日(出) 10時～11時	就学前の子どもと保護者	定10組 申し込み順	2月18日(出)、19日(出) 9時30分～15時30分に電話で

錦岡保育園子育てルーム

電話(68)6655

行事名	内容	とき	対象	定員・その他	申し込み
おいしくたのしくてぶかみで食べる鉄分たっぷりごはん	鉄分の多い食材、パンを使った手づかみ離乳食の試食	2月24日(出) 14時～15時30分	7～11カ月の子どもと保護者	¥250円 当日納入 定8組 申し込み順 持 スプーン・フォーク2セット、おわん2つ、エプロン、おしぼり、飲み物	2月9日(出) 9時30分～17時に電話で

沼ノ端おひさま保育園子育てルーム

電話(55)0705

行事名	内容	とき	対象	定員・その他	申し込み
ひな人形づくり	ひな人形を作ってお家で飾ろう	2月17日(出) 10時～11時	2～5歳の子どもと保護者	定10組 申し込み順 持 受付時に伝えます	2月3日(出)、4日(出)、8日(出) 9時30分～16時に電話で
雪あそびをたのしもう	雪遊びを楽しみ丈夫な身体をつくらう	3月9日(出) 10時～11時	1～5歳の子どもと保護者	定10組 申し込み順 持 受付時に伝えます	2月22日(出)～24日(出) 9時30分～16時に電話で

施設情報

施設名	住所	電話番号	利用時間・休館日	施設名	住所	電話番号	利用時間・休館日
子育て支援センター	本幸町 1-2-21	(33)4751	9:30～16:00 日曜、祝日	日新児童センター	日新町 3-6-15	(76)6655	
やまて保育園子育てルーム	山手町 2-9-4	(76)0874		あさひ児童センター	旭町 2-3-24	(35)6393	9:30～12:00 土・日曜、祝日
あけの保育園子育てルーム	明野新町 5-13-30	(57)3576		錦岡児童センター	宮前町 2-29-20	(82)7371	
錦岡保育園子育てルーム	宮前町 2-28-15	(68)6655	9:30～12:00 土・日曜、祝日	大成児童センター	大成町 1-11-21	(75)1841	9:00～17:00 日曜、祝日
沼ノ端おひさま保育園子育てルーム	沼ノ端中央 4-12-27	(55)0705					
住吉児童センター	住吉町 2-5-17	(36)1448	9:30～14:00 土・日曜、祝日				
沼ノ端児童センター	沼ノ端中央 4-10-34	(57)6601					

※上記の児童センターの利用時間は幼児専用のもので、ただし、児童が学校へ行っている日の施設開放なので、土曜日や長期休業日などは幼児の利用はできません。詳しくはQRコードより☎をごらんください。



市からのお知らせ



アイコンの見方

🍀 = 健康 🏠 = 暮らし 🏡 = 福祉 🗣️ = 相談 📖 = 催し・講座 🏃 = スポーツ

🕒 とき 📍 ところ 👤 対象 📄 内容 💰 料金 (料金記載のないものは無料)

👤 定員 🕒 持参する物 📄 申し込み 📄 詳細

☎️ 電話番号 📠 ファクス 🌐 ホームページアドレス ✉️ Eメールアドレス

市🌐アドレス、市役所の住所、連絡先などは27ページをご覧ください。

🕒 とき 📍 ところ 👤 対象 📄 内容 💰 料金 (料金記載のないものは無料) 👤 定員 🕒 持参する物

6287 0 市安全安心生活課 (35) 011 (32) 1

架空請求詐欺に注意!

6254 市民税課 (32) 6253

Table with columns: 会場, 日時. Lists various community centers and their schedules.

※各会場の駐車場が大変混雑するため、公共交通機関をご利用ください

国の教育ローン

📄 教育ローンコールセンター ☎️ 0570(00)8656

📍 日本政策金融公庫室蘭支店 ☎️ 0143(44)1731

👤 対象 大学、短大、専修・各種学校、高校などに進学する方または在学する方の保護者 (所得制限あり)

💰 融資額・利率 学生、生徒1人につき350万円以内で年2.05% (母子家庭・父子家庭の方は1.65%) (平成27年12月15日現在)

🕒 返済期間・方法 15年以内 (交通遺児家庭または母子家庭、父子家庭の方は18年以内)・元利均等毎月払い (ボーナス併用返済も可能)

📅 元金据置期間 在学期間以内 (返済期間に含む)

交通遺児等育成資金

📄 自動車事故対策機構札幌主管支所 ☎️ 011(551)2145

http://www.nasva.go.jp/

交通遺児等貸付

👤 対象 0歳~中学校卒業までの交通遺児など

💰 貸付額 一時金=15万5千円 以後月額=2万円 小・中学校入学時の支度金=4万4千円 いずれも無利子

🕒 貸付期間 貸付決定時から中学校卒業まで

🔄 返還方法 貸付期間終了6カ月~1年後、20年以内の分割均等で

重度後遺障がい者へ介護料の支給

👤 対象 自動車事故により脳、脊髄または胸腹部臓器に損傷を受け、常時または随時介護を必要とし、一定の条件に該当する方

💰 支給額 後遺障がいの程度に応じて 月額2万9千290円~13万6千880円

📅 支給月 3・6・9・12月で3カ月分を一括支給

市育英会と市交通遺児育英会の奨学金

📄 在学する学校長経由で、3月31日(木)までに市育英会事務局 (教育委員会教育部総務企画課内) ☎️ (32)6739

Table comparing 市育英会 and 市交通遺児育英会 with columns for 対象, 対象, 償還方法.

📄 奨学金・入学一時金 下表のとおり 決定と貸付開始 4月末までに決定し、4月分から貸し付けを開始します。受験中に申し込みをする方は結果を速やかに届け出てください

Table with columns: 区分, 市育英会, 市交通遺児育英会. Lists scholarship amounts for various school types.

※注 市内の大学は、7万円となります

Health icon and text: 健康

Life icon and text: 暮らし

消防本部からお願い 消火栓や防火水槽は、火災から市民の生命・身体・財産を守る大切な施設です。積雪により消火栓や防火水槽が埋まってしまった場合には、消防本部において除雪を行い、いち早く使用できるよう努めています。お住まいの土地、お勤め先などの除雪を行う際には、除雪による雪で消防水利が埋まらないようにご配慮ください

Police icon and text: 市・道民税の申告受付について

申告書の提出が必要な方 次のいずれかに該当する方 ●平成28年1月1日現在、市内にお住まいで、平成27年中に所得があった ●給与所得や公的年金などの受給者で、給与または公的年金以外の所得があった ●給与または公的年金などの所得のみで、源泉徴収票の記載事項以外に控除がある ●平成27年中に収入がなく、扶養されており、課税証明書が必要か、児童手当、就学援助、国民健康保険、後期高齢者医療保険、年金などに係る手続きが必要 ※税務署などで所得税の確定申告をする方、給与所得のみで年末調整が済んでいる方、公的年金などの所得のみで、源泉徴収票の記載事項以外の控除を必要としないう方の申告は不要です 申告に必要なもの 源泉徴収票 (年金分含む)、各保険料控除証明書、印鑑、通帳 (還付金が発生する場合)、医療費の領収書 (医療費控除を申告する方)、その他障害者手帳など控除に必要な書類

Large grey box with text: 広告

Large grey box with text: 広告

暮らし

確定申告のお知らせ

平成27年分の所得税および復興特別所得税の確定申告の受け付けは3月15日(火)までです。確定申告会場(労働福祉センター12階ホール)にお越しの際は、前年の申告書控え、確定申告に必要な書類、印鑑を持参してください。 ※土・日曜日、祝日は、税務署および確定申告会場の受け付けは行っておりません。確定申告書は、国税庁HP「確定申告書作成コーナー」で作成し、印刷して郵送で提出することができます。なお、還付申告の方も含め、申告される全ての方について「復興特別所得税」欄の記載が必要となりますので、確定申告書の作成に当たっては、記載漏れのないようご注意ください。

国民年金からのお知らせ

■免除申請を忘れていませんか
国民年金保険料を納付することが困難な方は、2年1カ月前の月分まで申請免除制度を利用できます。保険料を未納のままにしておくと、将来の年金額が減額されたり、受け取ることができなくなるだけでなく、障害年金や遺族年金も受け取ることができなくなる場合があります。申請には要件がありますので、事前にお問い合わせください。

■国民年金保険料の前納割引制度をご利用ください
2年度分、1年度分または6カ月分など、年金保険料をまとめて納める前納制度を利用すると、保険料が割引になります。また口座振替で前納すると、納付書での前納よりもさらに割引になります。 ※口座振替の場合は、2年度分、1年度分および上半期6カ月分(4月～9月)は2月末まで、下半期6カ月分(10月～翌年3月)は8月末までに申し込みが必要。

■年金手帳または納付書、預貯金通帳、通帳印を持参し年金事務所へ
〒014-8625 苫小牧年金事務所 ☎(36)6253

入学通知書は届きましたか

4月に小・中学校に入学する子どもがいる家庭に、1月下旬に入学通知書を送付しました。住民登録がない場合や住所変更の届け出が済んでいない場合には、届かないことがあります。入学通知書が届いていない家庭がありましたら、至急ご連絡ください。

■小学校 平成21年4月2日から22年4月1日までに生まれた子
■中学校 平成15年4月2日から16年4月1日までに生まれた子

■学校教育課 ☎(32)6742

就学援助についてのお知らせ

経済的理由でお困りの家庭に対し学用品費などを援助します。

■援助内容 学用品費、修学旅行費、医療費(虫歯など)、学校給食費など

■在校生は3月7日(月)、小・中学校の新1年生は4月18日(月)までに学校で配布の就学援助費申請書と平成27年分の収入

育する里親を求めています
■室蘭児童相談所 ☎0143(44)4152 市子ども支援課 ☎(32)6369

日高胆振沿岸海岸保全基本計画変更の縦覧について

北海道では日高胆振沿岸海岸保全基本計画の変更にあたり、住民の皆さんのご意見を募集します。変更案を次のとおり縦覧しますので、ご意見のあ

コミュニティ助成事業(地域防災組織育成事業)

ときわ町内会では、一般財団法人自治総合センターのコミュニティ助成事業(宝くじ助成金)で放送設備、発電機、長机、椅子を整備しました。この事業は同センターが、自主防災組織が行う地域の防災活動に必要な設備などを整備し地域防災力の向上を目的に行っています。

■危機管理室 ☎(32)6280

下水道事業受益者負担金について

平成28年度に賦課対象者となる方に、下水道事業受益者負担金制度に基づき整備費用の一部を負担していただくこととなりますので、ご理解とご協力をお願いします。

る場合は、3月25日(金)までに各縦覧場所の担当課に提出してください。

■縦覧期間 2月15日(月)～3月15日(火)

■縦覧場所・意見提出場所 市道河川課、胆振総合振興局産業振興部水産課・農村振興課、胆振総合振興局室蘭建設管理部用地管理室維持管理課

■詳細 胆振総合振興局維持管理課 ☎0143(24)9872 市道河川課 ☎(32)6495

2月の自動車運転免許講習

講習区分	講習時間	2月	
優良講習	10:30～11:00	1日(月)	16日(火)
		3日(水)	19日(金)
		5日(金)	23日(火)
		9日(火)	24日(水)
		12日(金)	26日(日)
一般講習	10:30～11:30	8日(月)	22日(月)
		10日(水)	25日(水)
		13日(土)	28日(土)
違反講習	13:30～15:30	1日(月)	16日(火)
		2日(火)	17日(水)
		5日(金)	19日(金)
		9日(火)	23日(火)
		12日(金)	24日(水)
初回講習	13:30～15:30	4日(水)	25日(木)
		3日(水)	25日(木)

交通安全センター ※は苫小牧中野自動車学校
苫小牧警察署 ☎(35)0110
http://www.tomakomai-syo.police.pref.hokkaido.lg.jp/

市役所本庁舎執務室の移転について

本庁舎2階の市民生活部長室、市民ホール建設準備室、市民生活課、安全安心生活課、健康支援課が4階へ移りました。各課の電話番号は変更ありません

変更後平面図

本庁舎4階

健康支援課	安全安心生活課	市民生活課	市民ホール建設準備室 市民生活部長室
建築指導課		住宅課	

本庁舎2階(南側)

生活支援第2課	生活支援第1課	生活支援室総務課
入札室	会議室	危機管理室 (防災フロア)

広告

広告

2月の無料相談

内容・会場	とき・申し込み・詳細
総務省行政相談所 国の行政全般についての相談 所 市役所2階 市民ギャラリー	日 1日(月) 13時~15時 直接会場へ 詳 市民自治推進課 電 (32)6152
一日子ども相談 18歳までの子どもとその家族に関するあらゆる相談 所 市役所1階 相談室	日 17日(水) 10時~16時 申 電話で 室蘭児童相談所 電 0143(44)4152 詳 市子ども支援課 電 (32)6369
行政書士会くらしの無料相談会 遺言、相続、成年後見制度、許可認可申請などの相談 所 市民活動センター	日 25日(木) 13時30分~17時30分 申 電話で 山崎行政書士事務所 電 (36)5633 詳 山崎行政書士事務所 電 (36)5633 社会福祉協議会 電 (32)7111
無料法律相談 大谷和広弁護士による法律に関する相談 所 市民活動センター	日 21日(日) 9時~12時 日 14日(日) 10時~13時 電話で 男女 平等参画推進協議会 電 (32)3610 詳 市男女平等参画課 電 (84)4052
困りごとなんでも特設相談所 いじめ・差別、家庭内での暴力、人権問題などの相談 所 札幌法務局苫小牧支局	日 18日(木) 9時30分~12時30分 申 電話で予約 申し込み順 詳 札幌法務局苫小牧支局総務課 電 (34)7151
消費生活・多重債務についての相談 所 消費者センター(市民活動センター)	日 月~金曜日=9時~17時 第1・3 土曜日=10時~15時(日曜日、祝日を除く。第2・4金曜日は20時まで) 直接会場へ 詳 消費生活=電 (33)6510 多重債務=電 (32)6119
無料市民相談 所 市民相談所(市民活動センター)	法律相談 岡田秀樹弁護士 日 26日(金) 9時30分~12時(1人20分) 定 7人 申し込み順 申 1日(月)から市民活動センターで内容を話して相談券を受け取ってください。来られない場合はご連絡ください
	夜間心配ごと相談 市民相談所 電 (33)2345では、平日8時45分から17時15分まで心配ごと相談を受け付けています

今月の納期・夜間納税相談

納期	国保税	9期	2月29日(月)
夜間納税相談	市税	2月24日(水)~26日(金)、29日(月) いずれも20時まで	納税課(市役所2階30番窓口) 電 (32)6274
	国保税	2月4日(水)、18日(水)、24日(火)~26日(金)、29日(月) いずれも20時まで	国保税課(市役所1階12番窓口) 電 (32)6426

支払いの際は、便利な口座振替やコンビニ納付をご利用ください

苦小牧浴場組合活性化事業
 親子ふれあいデー 毎週土曜日 道民家庭の日 毎月第3日曜日 ※保護者同伴で小学生以下2人の入浴が無料。協賛店にあるパンフレットまたは北海道青少年育成協会HP

平成28年度苫小牧市認定特産品の募集
 本市の特産品として認められる商品を募集します
 対 苫小牧にゆかりがあり、一定の販売実績がある商品(1社5品まで)
 申 詳 2月10日(水)までに商業観

成年後見制度講演会

福祉
 光課、市役所1階案内前で配布の申込書を郵送(必着)またはファクスで 商業観光課 電 053-0022 表町5-11
 15 ふれんどビルテナント棟3階 電 (32)6448 FAX (32)4200

日 2月6日(土) 13時30分~15時30分(開場13時)
 所 市民会館
 内 公益社団法人成年後見センター・リーガルサポートの司法書士劇団「リーガルいち座」による、相続、遺言、成年後見制度について、寸劇を交えた講演
 定 200人 申し込み順
 申 詳 前日までに直接または電話、ファクスで 総合福祉課 電 (32)6345 FAX (32)6098

市営住宅偶数月(2月)の募集

住宅課 電 (32)6316

住所	築年	間取り	家賃額
字勇払11番地公住8-167	昭和51年築	3DK	7,400円~14,500円

暖房 なし(煙突式) 給湯 なし(取付可)
 浴室 あり(浴槽釜個人契約)、プロパンガス
 ・単身者不可 ・一般申込者で現在空き待ちの方も申し込み可
 ・申し込み多数の場合は抽選で決定
 抽選日時 2月23日(火) 18時30分 市役所3階北会議室
 申 2月15日(月)~19日(金)に持参または郵送(消印有効)

募集について
 国 有林や森林・林業に関するアンケート調査、モニター会議・現地見学会への出席(規定に基づき交通費支給)、管理運営に関する意見・提言の提出など ※林野庁、森林管理局の広報資料を定期的にお送りします
モニター期間 平成28年4月~平成30年3月(2年間)
応募資格 北海道にお住まいで、国有林に関心のある20歳以上(平成28年4月1日現在)の方
定員 48人 選考で決定
申 込 2月26日(金)までに 住所、氏名(ふりがな)、性別、生年月日、年齢、職業、電話番号、国有林モニターを知った媒体、応募理由(100字程度)を記入し郵送(必着)またはファクス、Eメールで 〒064-8537 札幌市中央区宮の森3条7-1 林野庁北海道森林管理局企画課 国有林モニター担当 電 011(622)5228 FAX 011(622)5194 h.kikaku@rinya.maff.go.jp

環境エコ短歌&なぞかけコンクール
 環境に対する意識を高めていただくため「環境エコ短歌&なぞかけ」を募集します
テーマ 環境に優しい生活や、エコに関する内容を詠んだ作品
短歌部門 五・七・五・七・七の三十一音 ※季語の制約なし
なぞかけ部門 一〇〇とかけまして□□ととく。その心は△△。としたなぞかけ
その他 作品は未発表のものに限る。応募作品数は1部門につき3作品まで。同一作品があった場合は先に受け付けされた作品を優先。テーマが違っても、過去に他のコンクールで使用されたもの、または現在別のコンクールに応募中のもの、特定の企業名、商品名が含まれているものなどの作品については表彰対象外となる場合があります。応募後の作品の訂正、返却はできません。審査に関わるお問い合わせには応じかねますのでご了承ください。入賞者には表彰状と副賞をお渡します

水道管凍結に備えて・水道修理の申し込み
 水道管理課 電 (32)6696(平日昼間) 電 (32)6111(左記以外)
 ・水道管凍結にご注意
 水道管が凍結すると、水が使えなくなるだけではなく、修理代など思わぬ出費にもつながります。外出の際や就寝前には水抜きを心掛けましょう
 ・水道修理の申し込み
 平成27年12月発行の水だよりに「一般家庭の水道修理を行う事業者名簿(保存版)」を掲載しています。直接水道業者に電話し、数社から金額などを確認した上で修理を依頼してください

広告

広告

福祉

発達に不安のある子への支援に関する学習会

日 2月13日(出) 10時～12時30分

所 市民活動センター
内 ところとそだちのクリニックむすびめの院長をお招きし、発達に不安のある子どもとの接し方などに関する学習会を開催

定 150人 申し込み順

日 2月8日(月)までに、電話またはファクス、Eメールで氏名、連絡先、託児希望の有無、事前質問事項を(NPO) 苫小牧市手をつなぐ育成会 電・ファクス(37)9678 kuseikai@aria.ocn.ne.jp
障がい福祉課 電(32)6356

障がい者アート作品展

道内在住の障がいのある方によるアート作品の展示会を通じて、障がいへの理解を図ります
日 2月10日(水)13時～15日(月)

14時
所 市民活動センター
詳 (NPO) まめの木 電(84)3508 市障がい福祉課 電(32)6356

ひとり親家庭新入学お祝い会

日 3月6日(日) 10時～12時(9時30分から受け付け)

所 市民活動センター
対 ひとり親家庭で今年小学校入学の子どもと保護者
申 2月19日(金)までに電話で 苫小牧風花の会 電(36)7800 市こども支援課 電(32)6369

認知症サポーター養成講座

認知症の人やその家族への支援のあり方、認知症に関する基礎知識など
日 2月17日(水) 10時～11時30分

所 市民活動センター
対 初めて受講される方 定 40人 申し込み順
申 前日までに電話で 介護福祉課 電(32)6347

母子・父子・寡婦福祉資金の貸付制度

返済期間 卒業後6カ月据え置き20年以内(専修学校の一般)

修学資金(月額): 授業料、教材費、交通費等が対象 (単位:円)			就学支度資金: 入学金、教科書代、制服費等が対象 (単位:円)				
区分	自宅通学	自宅外通学	区分	自宅通学	自宅外通学		
高校・専修学校(高等課程)	国公立	18,000	23,000	小学校	40,600	40,600	
	私立	30,000	35,000	中学校	47,400	47,400	
高専	国公立	21,000	22,500	高校・高専・専修学校(高等課程)	国公立	150,000	160,000
	私立	32,000	35,000		私立	410,000	420,000
短大・専修学校(専門課程)	国公立	45,000	51,000	大学・短大・専修学校(専門課程)	国公立	370,000	380,000
	私立	53,000	60,000		私立	580,000	590,000
大学	国公立	45,000	51,000	専修学校(一般課程)	150,000	160,000	
	私立	54,000	64,000	修業施設	中学卒業	75,000	85,000
専修学校(一般課程)	32,000	32,000		高校卒業	90,000	100,000	

対 母子・父子・寡婦世帯で表の学校に進学または在学している方
貸付限度額表のとおり(無利子)

催し・講座

第5回 まちづくりフォーラム

日 2月27日(出) 14時～16時30分

所 COCOTOMA
内 10年間で延べ150万人以上が参加し、今や帯広まちなかの一大イベントとなった「オビヒロホコテン」を実施する、帯広まちなか歩行者天国実行委員会メンバーによる、まちなかでのイベント開催から始まる中心市街地活性化について

青少年ミュージックキャンプ発表会

日 2月21日(日) 14時から

所 文化会館 直接会場へ
内 小中高生による合唱と吹奏楽の発表、講師の演奏
講師合唱 金井隆子氏、トラベット 熊代祐子氏、ホルン 林育宏氏、トロンボーン 山口隼士氏、打楽器 指揮 東佳樹氏
詳 生涯学習課 電(32)6756

3月のパソコン講習

番号	講習名	開始日	回数(回)
3-1	Excel2010で作る集計表(初級)	3/14(月)	6
3-2	Word2010で作る文書(初級)	3/24(木)	6
3-3	Excel2010で作る集計表(中級)	3/19(出)	2

所 各講習の10日前までにスキルアップセンターとまこまい 電(55)6622
詳 工業労政課 電(32)6432

3月26日の北海道新幹線開業を記念し、地域の皆さんが撮影した写真を募集するフォト

北海道新幹線PR 胆振メモリアルフォトキャンペーン

定 100人 申し込み順
申 5回 まちづくりフォーラム参加希望」と明記の上、参加希望者の住所、氏名、電話番号を電話、ファクスまたはEメールで まちづくり推進課 電(32)6062
city.tomakomai.hokkaido.jp

CCS講演会 「地球温暖化とCCS」



日 3月5日(出) 13時から
所 グランドホテルニュー王子
内 第1部「新しい地球生命科学を作るー地球深部探査船「ちきゅう」の挑戦ー」 国立研究開発法人海洋研究開発機構 理事長 平朝彦(たいらあさひこ)氏 第2部「我が国の地球温暖化対策と苫小牧におけるCCS実証プロジェクトについて」 経済産業省地球環境連携室長 永澤剛(ながさわたけし)氏 ※CCS実証試験プラント現場見学会同時開催(同日9時市役所集合予定)
定 講演会=300人 現場見学会=40人 申し込み順
申 CCS講演会と明記の上、住所、代表者氏名、電話番号、参加希望人数をはがき、ファクス、Eメールで ※現場見学会希望の場合は全員の連絡先が必要 〒100-0005 東京都千代田区丸の内1-7-12サピアタワー19F 日本CCS調査(株)「CCS講演会」係 電(03)6268-7610 ファクス(03)6268-7385
kounkai@japanccs.com
詳 企業立地課 電(32)6438

キャンペーンを実施します。応募者の中から抽選で胆振管内のスイーツが当たりますので、ご応募ください ※内容や応募方法の詳細は、胆振総合振興局HP (http://www.iburi.pref.hokkaido.lg.jp/ts/ts/shinkansen/photo.htm) をご覧ください
募集期間 3月25日(金)まで
応募方法 EメールまたはCD-Rなどの記憶媒体による郵送(消印有効)
詳 胆振総合振興局 地域政策課 電 0143(24)9568

消費生活講演会

市政推進課 電(32)6039
日 2月27日(出) 13時30分～15時30分
所 市民活動センター
対 市民または市内に勤務する方
テーマ 超高齢社会の終活について
講師 北海道新聞社生活部編集委員 福田淳一氏
定 40人 申し込み順
申 2月22日(月)までに電話で 消費者センター 電(33)651

広告

広告

催し・講座

平成27年度苦小牧駒澤大学卒業・学生研究発表会

日 2月20日(出) 13時20分から
 所 アイビー・プラザ
 苦小牧駒澤大学4年生の卒業研究発表と、在学生の研究発表

普通救命講習会Ⅰ

日 2月23日(火) 13時30分～16時30分
 所 教育・福祉センター ※公共交通機関をご利用ください
 心肺蘇生法とAEDの使用
 方法など

定 30人 申し込み順
 申 2月2日(火)～16日(火)に警防課配布の申請書(HPからダウンロード可)に実施日を記入し、直接またはファクス、郵送(必着)で 〒031-0052 新開町2-12-7 警防課 電(84)5024 ファクス(84)5037

危険物取扱者試験

日 3月27日(日)
 所 札幌市
 乙種(4類) 3千400円
 丙種 2千700円 申し込み時納入

赤十字救急法救急員養成講習

日 2月20日(出)、21日(日) 9時～17時
 対 救急法基礎講習修了者認定証(有効期限内)の所持者
 赤十字救急法救急員について、けが・きず・骨折の手当
 など

千700円 開講日納入
 定 20人 申し込み順
 持 ノート、実技のしやすい服装、救急法基礎講習修了者認定証、タオル2枚、救急法基礎講習教本、昼食
 所 2月1日(月)～15日(土)・日曜日、祝日を除く)に日本赤十字社苦小牧市地区事務

局(市民活動センター内) 電(32)7111
 詳 総合福祉課 電(32)6354

外国人による絵本の読み聞かせ

絵本を通じて、親子で外国の伝統や文化に触れてみませんか?
 外国人が自国の絵本を日本語で読み聞かせる

日 2月28日(日) 10時～11時
 所 中央図書館
 対 3～10歳の子どもと保護者
 定 40人 申し込み順
 申 2月8日(月)から電話で市民自治推進課 電(32)6157

つながりWorld交流会

在住外国人と一緒にゲームを



技能祭開催のお知らせ

技能士や苦小牧高等技術専門学校
 のづくり体験実習など
 展示即売 まな板、ステンレス加工品、猫台、お盆、物置など

ものづくり体験 上棟式体験

飾り棚、銅板製折鶴、竹トンボなどの竹細工、タイルアート、ぬりえ、フラフープ製作
 ※来場者を対象にした抽選会
 もあります



市民技能体験教室 「左官」(田舎灯籠)

日 3月6日(日) 9時40分～14時
 所 スキルアップセンターとまこまい
 対 両日とも参加できる方
 内 技能士の指導のもとで、左官の知識と技術を学ぶ
 料 2千円 開講日納入 ※申込期限後はキャンセル料が掛かります



通じて交流し、国際理解を深めませんか?
 世界がもし100人の村だったら

若者サポートステーションからのお知らせ

日 2月7日(日) 13時～15時30分
 所 アイビー・プラザ
 定 70人 申し込み順
 申 2月5日(金)までに電話で市民自治推進課 電(32)6157

就活応援セミナー

履歴書・面接に欠かせない自己PRに関するセミナー
 日 2月10日(水) 10時～10時40分、10時50分～11時30分
 定 各4人 申し込み順
 申 電話で とまこまい若者サポートステーション 電(82)7141

就職活動に関する無料相談

日 2月17日(水) 10時～11時30分、24日(水) 14時～15時30分
 ……

内定者向け研修

日 2月16日(火) 10時～16時
 所 ワークプラザとまこまい
 対 15歳～39歳の方
 詳 工業労政課 電(32)6432

長生大学 新入生の募集

高齢者の生涯学習事業、長生大学の新生を募集します
 募集期間 3月1日(火)～31日(木)
 対 市内に居住する60歳以上の方 申し込み順

受付日	大学名	受付会場	受付時間	募集人数
3月1日(火)	錦岡長生大学	のぞみコミセン	9時～13時	20人
3月2日(水)	東長生大学	住吉コミセン		30人
3月3日(木)	北長生大学	豊川コミセン		20人
3月4日(金)	沼ノ端長生大学	沼ノ端コミセン		30人
3月7日(月)	中央長生大学	アイビー・プラザ		20人

※3月7日～31日は、アイビー・プラザのみで受け付けます(土・日曜日、祝日を除く9時～17時)

8131 所 詳 アイビー・プラザ 電(33)

広告

広告

催し・講座

COCOTOMA
からのお知らせ

■COCOTOMAMA (コト「ママ」)
ボウル1つでできるバレンタインの簡単お菓子作り(カップケーキ)
日 2月5日(金) 10時〜12時
対 子育て中の母親(子連れ、単身可)
定 500円 開講日納入
持 12組 申し込み順
持 エプロン、三角巾、布巾

〜移動図書館車〜
とまチョップ図書館号を利用しよう!
とまチョップ図書館号は市内25カ所のステーションを巡回し、図書館と同じように使うことができます。巡回表は中央図書館などで配布の他、QRコードからも確認可能です。気軽にご利用ください
詳 中央図書館 電 (35)0511

のとまチョップ」②ゲットしよう「宝さがし!」いずれも当日受け付け 直接会場へ
定 ②200人 先着順
持 帽子、手袋、滑り止め金具のない靴など
詳 スポーツ推進室 電 (34)9601
日 2月14日(日) 9時30分〜13時 (開会式9時15分)
所 総合体育館
対 1チーム4人以上
定 1人 100円 申し込み時納入
持 室内用運動靴
申 詳細スポーツ推進室で配布の申込用紙に必要事項を記入の上、2月12日(金)までに直接または郵送(必着)でスポーツ推進室 電 (34)9601
※2月7日(日)のスケートまつりフロアカーリング大会会場での申し込みも可
初心者卓球教室
日 3月1日(火)〜24日(休) 毎週火・木曜日 計8回 13時〜15時
対 18歳以上の方(高校生不可)
定 2千円 当日納入

■前日までに
宿題や、授業で分からなかったところをスタッフと一緒に勉強する
日 2月7日(日) 14時〜16時
対 小学4年生〜中学3年生
定 500円 開講日納入
持 30人 申し込み順
持 普段学校で使っている教科書、ワークその他問題集など
日 2月7日(日) 13時までに
■とまチョップと一緒にバレンタインを楽しもう!
とまチョップの限定バレンタインデザートカフェで販売。とまチョップもやってきました
日 2月14日(日) 11時から、15時から

アイビーひなまつり展
日 2月27日(土)〜3月3日(木) 9時〜21時 ※27日は13時から、3日は16時まで
内 ひな飾りをはじめとするひな祭りや春をイメージした作品、子ども体験教室の作品展
示 ※2月27日(土) 10時〜11時30分は、子ども体験教室受講生による茶会も開催
所 詳 COCOTOMA 電 (33)1534

ストップ・ザ・交通事故死!
交通事故発生状況 (1月1日〜12月31日)
発生件数 509件 (前年比3件減)
死者 8人 (前年比3人増)
傷者 606人 (前年比6人減)

日新温水プールの臨時休館について
設備点検および館内清掃のため、臨時休館します。プールのみ休館。2月29日(月)まで全館休館。2月17日(水)〜21日(日) 日新温水プール 電 (72)4009

住吉コミュニティセンター
で生ごみ堆肥化講習会
家庭から出る生ごみの堆肥化を4種類の方法で紹介
日 2月26日(金) 13時30分〜14時30分
所 住吉コミュニティセンター
定 30人 申し込み順
申 前日までに
■電動生ごみ処理機を使ってみませんか?
電動生ごみ処理機(乾燥式)を最大1カ月間無料で貸し出しします
詳 リサイクルプラザ若小牧 電 (55)2970

ふるさと歴史講座
「古い絵はがきで巡る若小牧」
明治から大正初期の絵はがきで若小牧を紹介
日 2月13日(土) 14時〜15時30分
対 中学生以上
定 20人 申し込み順
所 申 詳 勇武津資料館 電 (56)0

美術館
だより
毎月学芸員がお届けします!

今日は楽しいひな祭り♪
野菜のちらし寿司他2品 & スイーツを作る
日 3月3日(木) Aコース 10時〜12時 Bコース 18時〜20時
対 市内に在住、または勤務している15歳以上の方
内 華やかなおひなさま料理とプチカップケーキを作る
定 千500円
持 エプロン・三角巾
所 申 詳 2月12日(金)までに直接、往復はがき(消印有効)またはHPで 往復はがき 往信用裏面に講座名(A・Bコース名も記入)、住所、氏名(ふりがな)、年代、職業の有無(電話番号、託児(無料、1歳〜中学生)希望の方はお子さんの名前(ふりがな)、生年月日。返信用表面に住所、氏名を記入し 〒053-0021 若草町3-3-8 女性センター 電 (32)3544

社会福祉協議会ポラ
ンティアセンター防
災研修会
日 2月28日(日) 10時30分〜15時
対 町内会防災担当者などや防災に関心のある方
内 ①講演「避難所運営から学んだ地域防災とまちづくり」講師 菅井茂氏(仙台市若林区南材地区町内会連合会会長) ②研修「若小牧市の防災について考える」講師 危機管理室 ③情報交換・交流会
※午前(講演)または午後(研修・交流会)のみの参加も可
定 60人 申し込み順
所 申 詳 2月1日(月)〜17日(水)に電話、ファクスまたはメールで ボランティアセンター 電 (84)6481 FAX (34)8141 volucen@tomakomai-shakyo.or.jp

企画展
「ハスカップ〜原野の恵みと描かれた風景」
「ハスカップ」は、「ケヨノミ」「クロミノウグイスカグラ」などの低木の総称です。5月ごろには、小さなクリーム色の花を咲かせ、初夏には青紫の実をつけます。勇払原野には、広い自生地がありますが、今は住宅地や港になっている場所にも、「ハスカップ」の生える原野が広がっていました。昔から「塩漬け」などに利用され、夏の原野では『ガンガン部隊』と呼ばれる、果実を採る人たちの姿が見られました。今では北海道のあちこちで栽培され、果樹として広く使われています。そんなハスカップを育んだ原野と、まちと人の歩んできた風景を展示室で一緒にたどってみませんか?

自生のハスカップの実
原野の開拓(東京開拓団の入植)に使用された「金鍬(部分)」
主任学芸員 小玉 愛子
会期 2月13日(土)〜3月13日(日) 所 詳 美術館 電 (35)2550

町内会交流氷上
スポーツ祭
日 2月7日(日) 9時〜12時 (開会式8時50分)
所 白鳥王子アイスアリーナ
内 ①楽しく踊ろう!「みんな

町内会交流氷上
スポーツ祭
日 2月7日(日) 9時〜12時 (開会式8時50分)
所 白鳥王子アイスアリーナ
内 ①楽しく踊ろう!「みんな

「避難所の見直しについて」

▶ 危機管理室 ☎(32)6280

これまで、災害の危険から緊急的に避難するための「緊急避難場所」と避難生活を送るための「避難所」が明確に区分されていないことや、災害の種類ごとに避難場所が指定されていないことにより、災害時の被害拡大の一因となっていました。このことを踏まえ、本市の避難施設（小・中学校、高校、大学など）についても、災害種別ごとに災害の危険を考慮しながら、以下の通り見直しをしました

■指定緊急避難場所・指定避難所一覧

施設・場所名	住所	対象とする異常な現象の種類						
		洪水	土砂災害	高潮	地震	津波	大規模火災	内水氾濫
樽前小学校	字樽前102	●	●	●	●	●	●	●
明德小学校	明德町3-10-3	●	●	●	●	●	●	●
錦岡小学校	宮前町2-30-2	●	●	●	●	●	●	●
校舎3階						●		
凌雲中学校	青雲町2-15-3	●	●	●	●	●	●	●
校舎3階						●		
緑陵中学校	のぞみ町3-10-1	●	●	●	●	●	●	●
澄川小学校	澄川町2-4-6	●	●	●	●	●	●	●
啓明中学校	はまなす町2-2-2	●	●	●	●	●	●	●
泉野小学校	川治町4-5-1	●	●	●	●	●	●	●
校舎3階						●		
明倫中学校	日新町3-5-13	●	●	●	●	●	●	●
日新小学校	日新町3-1-7	●	●	●	●	●	●	●
豊川小学校	豊川町4-7-14	●	●	●	●	●	●	●
啓北中学校山なみ分校	有珠の沢町3-9-7	●	●	●	●	●	●	●
北星小学校	桜木町3-8-6	●	●	●	●	●	●	●
糸井小学校	日吉町4-12-6	●	●	●	●	●	●	●
校舎3階						●		
光洋中学校	光洋町2-5-2	●	●	●	●	●	●	●
校舎3階						●		
啓北中学校	啓北町2-12-11	●	●	●	●	●	●	●
校舎2～3階		●						●
大成小学校	大成町2-3-2	●	●	●	●	●	●	●
校舎2～3階		●						●
校舎3階						●		
北光小学校	北光町3-8-2	●	●	●	●	●	●	●
校舎2階		●						●
苫小牧西小学校	矢代町3-7-16	●	●	●	●	●	●	●
校舎2～3階		●						●
校舎3階						●		
清水小学校	清水町2-10-16	●	●	●	●	●	●	●
開成中学校	清水町2-9-2	●	●	●	●	●	●	●
美園小学校	美園町4-26-2	●	●	●	●	●	●	●
和光中学校	双葉町1-11-3	●	●	●	●	●	●	●
校舎2～3階		●						●
緑小学校	三光町2-6-5	●	●	●	●	●	●	●

施設・場所名	住所	対象とする異常な現象の種類						
		洪水	土砂災害	高潮	地震	津波	大規模火災	内水氾濫
若草小学校	若草町1-4-5	●	●	●	●	●	●	●
校舎2～3階		●						●
苫小牧東小学校	旭町3-3-4	●	●	●	●	●	●	●
校舎2～3階		●						●
校舎3階						●		
苫小牧東中学校	旭町1-7-10	●	●	●	●	●	●	●
校舎2～3階		●						●
校舎3階						●		
明野小学校	明野新町6-3-1	●	●	●	●	●	●	●
明野中学校	明野新町3-13-1	●	●	●	●	●	●	●
勇払小学校	字勇払149	●	●	●	●	●	●	●
校舎3階		●						●
勇払中学校	字勇払132	●	●	●	●	●	●	●
校舎3階		●						●
沼ノ端小学校	東開町6-1-1	●	●	●	●	●	●	●
校舎3階						●		
沼ノ端中学校	東開町6-1-2	●	●	●	●	●	●	●
校舎3階						●		
植苗小中学校	字植苗50	●	●	●	●	●	●	●
拓勇小学校	拓勇東町4-8-1	●	●	●	●	●	●	●
拓進小学校	拓勇西町3-8	●	●	●	●	●	●	●
ウトナイ小学校	ウトナイ北3-2-1	●	●	●	●	●	●	●
校舎2～3階		●						●
青翔中学校	拓勇東町6-15	●	●	●	●	●	●	●
苫小牧東高等学校	清水町2-12-20	●	●	●	●	●	●	●
苫小牧西高等学校	青葉町1-1-1	●	●	●	●	●	●	●
校舎3～4階						●		
苫小牧南高等学校	のぞみ町2-1-2	●	●	●	●	●	●	●
苫小牧工業高等学校	字高丘6-22	●	●	●	●	●	●	●
苫小牧総合経済高等学校	新開町4-7-2	●	●	●	●	●	●	●
駒澤大学附属苫小牧高等学校	美園町1-9-3	●	●	●	●	●	●	●
苫小牧中央高等学校	光洋町3-13-2	●	●	●	●	●	●	●
校舎3階						●		
苫小牧工業高等専門学校	字錦岡443	●	●	●	●	●	●	●
苫小牧駒澤大学	字錦岡521-293	●	●	●	●	●	●	●
校舎3階および5階						●		

- 上の一覧表の指定緊急避難場所は、避難生活を送るための施設「指定避難所」としても活用します
- 地震・津波災害のように、災害発生までに時間的猶予がない場合を除き、避難勧告などを発令する場合には、避難していただく対象地域のほか、災害の危険が及ばない施設を選択して避難先となる避難所をお知らせします

みんなの



おおたに りゅうせんくん おおたに りょうせんくん たかはし あんちゃん

12月末の人口と世帯

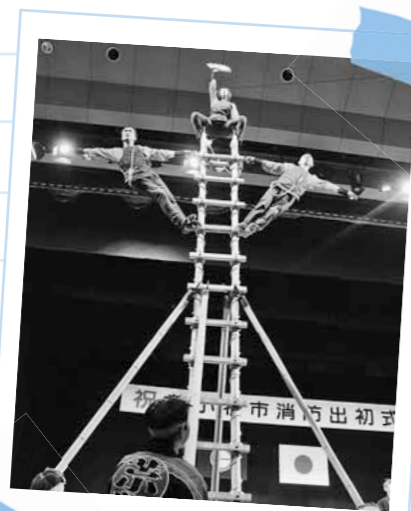
総数 ▶ 173,794人 (対前月比：9人増)
男性 ▶ 84,849人
女性 ▶ 88,945人
世帯数 ▶ 86,877世帯

とまこまい日記

Tomakomai Happy Diary

市民の安全を願って

新年を迎え恒例の消防出初式が市民会館で行われました。式典では澄川ファイヤーキッズと、こいとい保育園の園児らによる消防訓練劇の披露や、消防団員で編成された「まとい組」「はしご組」「きやり組」の迫力ある消防伝統芸能が披露され、技が決まるたびに会場からは大きな歓声が上がりました。



1月8日(金)

成人式を迎え表情晴れやかに

「歩～あゆみ～」をテーマに市民会館で成人式が行われ、美しい振り袖や真新しいスーツ姿の新成人たち1,210人が参加しました。新成人は、これまで支えてくれた方々への感謝の気持ちを胸に、大人としての一歩を歩みだしました。



1月10日(日)

編集後記

いよいよスケートまつりですね。昨年の取材は季節外れの雨でした。雨男にならないためにも、てるてる坊主たくさん作ろぞ！(吉)

119番の救急要請はさまざまケースがあるんですね！いつ自分もお世話になるかわかりません。みんなの救急車大切にしていきたいですね(金)

まちなかの取材では個店ならではの魅力に心を奪われました。いつの日か呉服店で買い物をする機会が訪れるのを夢見て…夢で終わりませんように！(植)

消防出初式での子どもたちの消防訓練劇。保育園児の演技に思わず「かわいい～」と声が出てしまいました。小・中学生の演技はかっこよかったですよ！(高)

市役所・出張所などの連絡先

- 市役所** 〒053-8722 苫小牧市旭町4丁目5番6号 ☎0144(32)6111 (代表)
- 勇払出張所** 〒059-1372 苫小牧市字勇払33番地 ☎0144(56)0003
- のぞみ出張所** 〒059-1272 苫小牧市のぞみ町1丁目2番5号 ☎0144(67)0464

ご意見、ご提案などは(市民自治推進課)
☎0144(32)6152 ☎0144(34)7110
✉siminjiti@city.tomakomai.hokkaido.jp

苫小牧市役所ホームページ
☎http://www.city.tomakomai.hokkaido.jp/

携帯電話対応の情報提供サイト
☎http://www.city.tomakomai.hokkaido.jp/index_m.html

ホームページ QRコード

