



とどけます まちの こえ まちの いいとこ

とまごまい

2015

9

月号



防災
特集

あなたを守る
正しい避難



苫小牧市の Facebook は、こちらからご利用ください



広報とまごまい 平成27年9月1日発行 第1750号

編集・発行／苫小牧市総合政策部政策推進室秘書広報課
☎0144(32)6108(直通) ☎0144(32)1117

広告

広告

広報とまごまいの電子書籍はこちらから。
www.hokkaido-ebooks.jp

Hokkaido ebooks

北海道内のすべてがそろった「電子書籍」ポータルサイト「ホッカイドウイーブックス」

ホッカイドウイーブックス実行委員会(株式会社 須田製版 内) Tel.011-621-1000(代表)

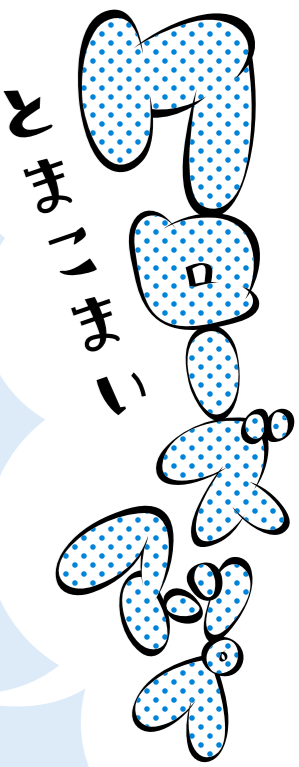
広報とまごまい・広告のご案内

あなたの会社を広報とまごまいでPRしてみませんか？
申し込みは下記の広告代理店へご連絡ください。(金額は税込み)

●5cm×18.5cm (1枠)43,200円 ●13cm×18.5cm (1枠)108,000円

株式会社 北日本広告社 苫小牧営業所 ☎0144(36)7751

印刷/懶須田製版



近代洋画の名品が吉小牧にやって来る



特別展

花ひらく 近代洋画の世界

9月19日(土)～11月29日(日)
※月曜日は休館、祝日の場合は開館し翌日休館
所詳 美術博物館 ☎(35)2550



安井曾太郎《女と犬》
1940年
公益社団法人 糖業協会蔵

梅原龍二郎、安井曾太郎、須田国太郎、児島善三郎ら大正から昭和期に活躍した画家たちの美の軌跡をたどる展覧会を開催します

くつろぐ犬と女性の姿は、後の「安井様式」と呼ばれるのびやかな筆遣いが表われています

特別展の見どころ

ポイント① 道内初公開!
普段は見ることのできない貴重な名品が道内で初めて展示されます

ポイント② 豪華絢爛!
大正・昭和を彩った日本を代表する名だたる画家たちの作品が一堂に並びます



学芸員 福田 絵梨子

近代洋画の歩み

大正時代 日本洋画の成熟

明治以後に本格的に流入した西洋由来の「油彩画」は、第一次世界大戦後、美術家たちの海外留学や渡航の大衆化によって日本にもたらされます。その後のヨーロッパとの文化交流により日本の油彩の技術は一気に花開きました



須田国太郎《風景(樹間)》
1947年
公益社団法人 糖業協会蔵

日本の洋画界は、西洋的なものと日本的なものとのほだまで独自の表現を獲得していきます。当時、国内に影響を与えたのは、アンリ・マチスに代表される表現者の個性を重視した「フォービスム」の作品でした。これにより、日本洋画界は鮮烈な色彩と、力強い筆遣いが特徴的な「日本的フォーブ」といわれる画家を多数輩出していくことになったのです

吉小牧と近代洋画

昭和の巨匠たちは、その後多くの芸術家を指導する立場で後進を育て、吉小牧ゆかりの画家たちもその影響を色濃く受けています。本展では、巨匠たちと郷土の画家とのつながりについても紹介します(P25美術博物館だよりのコーナーをご覧ください)



児島善三郎《虞美人草》
1939年
公益社団法人 糖業協会蔵

もっと知りたい

近代洋画の世界

特別展をより楽しむためのイベントを紹介します

■記念講演会

10月11日(日)13時～14時30分 所 美術博物館
内 田中淳氏(東京文化財研究所 副所長)が近代洋画の魅力を語る
定 80人 申し込み順 田 前日までに電話で

■ギャラリートーク

9月27日(日)、11月3日(火)、11月22日(日)13時から 所 美術博物館
内 当美術館の学芸員が参加者と一緒に回り作品の魅力などを解説
この他にも、油絵教室などさまざまなイベントがありますので☎をご覧ください!

お得な前売り券は
9月18日(金)まで
販売!



観覧料
一般=600円(500円)、
高大生=400円(300円)、
小中学生=無料
※()内の料金は前売り、団体料金

前売り券販売場所
美術博物館、生涯学習課、各コミセン、
勇払出張所、アイビー・プラザ



2ページ クローズアップ
近代洋画の名品が吉小牧にやって来る特別展
花ひらく近代洋画の世界

4ページ 防災特集
あなたを守る正しい避難

8ページ 市政トピックス
平成27年国勢調査を実施します! / 市職員の募集

10ページ 健康ガイド
健康相談 / 健康教室 ほか

12ページ お出かけガイド
カルチャーガイド

14ページ 市からのお知らせ
健康 / 暮らし / 福祉 / 相談 / 催し / 講座 / スポーツ

25ページ Yummyum
世界のCooking
美術博物館だより

26ページ 市政トピックス
『行政改革プラン(平成22年～26年)』の取り組み結果について

27ページ みんなのひろば
とまこまい日記 / 編集後記 ほか

表紙から

「とまこまい港まつり」



今年で60回となるとまこまい港まつりが8月7日から3日間開催され、「港の明かりまつり」が灯す60年一をテーマに延べ6万人9千人が吉小牧の夏を楽しみました。毎年さまざまな踊りや神輿などで、祭りを盛り上げてくれるポトカーニバル。今年も2匹の虎が迫り来る巨大な山車も登場し、沿道の人々を大いに魅了しました。

広報とまこまいは、誰もが使いやすいように、ユニバーサルデザインフォントを使用して作成しています。また、植物油インキ、古紙100%再生紙を使用し、環境に配慮しています。



アイコンの見方

🕒	とき	📍	ところ	📄	内容
👤	定員	📝	申し込み	🔍	詳細
☎	電話番号	🏠	ホームページアドレス		

あなたを守る正しい避難

危機管理室 ☎(32)6280



近年、異常気象に伴う局地的豪雨によって、土砂災害による被害を二コースとして見ることも多くなりました。私たちが住む苫小牧でも、昨年、市内の数箇所土砂災害が発生しており、十分な警戒が必要となってきました。
また、御嶽山や口永良部島の火山である樽前山への災害対策も万全を期す必要があります。
今回の特集では、土砂災害と火山噴火災害を例に災害からの避難についてお知らせします。

▲平成26年9月11日 有珠の沢町土砂災害発生現場

〈土砂災害編〉

土砂災害とは

大雨や地震などが引き金となり起こる災害で、山や崖が崩れたり、水と混ざり合った土や石が川から流れ出したりして被害を及ぼすもので、大きく分けて崖崩れ、土石流、地すべりの3つに分類されます。市内では、崖崩れや土石流の危険箇所として84カ所が北海道により示されています。この危険箇所については、適切な警戒避難体制の整備に役立てるため、今後5年をめぐりに、具体的にどの程度土砂災害の危険が及ぶかなど、詳しい調査が予定されています。
※土砂災害危険箇所は危機管理室のホームページで確認することができます。

土砂災害への警戒

市では、大雨による土砂災害の危険が懸念される場合、24時間体制で、現地のパトロールのほか、気象情報に注視するなど警戒活動に入ります。

気象台が発表する気象警報とともに、土壌にたまった雨量の状況により、土砂災害の危険性を示す北海道土砂災害警戒情報システムを活用し、土砂災害危険箇所などを中心に避難が必要な地域を把握し、必要に応じて避難情報を発信することとしています。



? 避難情報が発表されたら... ?

市では、今後発生の可能性が高まりつつある土砂災害に対し、適切に避難ができるよう、より具体的な避難勧告などの基準を定めました。急激な大雨により災害の危険性がある場合には、「空振りを恐れず、早めの避難」をキーワードに、今までより早い段階で避難情報を発表します。

避難の考え方が変わりました

皆さんは避難という言葉を知ると、すぐに逃げなければいけないというイメージを持っていませんか。避難所などへ逃げる「立ち退き避難」だけでなく、屋内にとどまって安全を確保する「屋内退避」も、災害から身を守る正しい避難行動です。避難情報が発表された場合は、正確な情報を素早く入手し、避難の手段について適切な判断を行うことが大切です。

- 土砂災害危険箇所やその付近の崖地付近などにお住まいの方
- 立ち退き避難
避難所や知人宅など、安全な場所への避難
- 崖地などから遠く離れている場所にお住まいの方
- 屋内退避
外出を控え、屋内にとどまる

どのような避難情報が出るの？

① 避難準備情報

- 大雨警報（土砂災害）が発表された場合
- 大雨注意報が発表され、夜間から翌日早朝に大雨警報（土砂災害）に切り替える可能性が言及されている場合

【避難準備情報が発令されたら】

- 気象情報に注意を払い、立ち退き避難の必要について考え準備をする（避難勧告が出ていなくても、必要と判断される場合は、避難する）
- （災害時）要配慮者は、立ち退き避難する

※要配慮者…高齢者や障がい者など自力での避難が困難であり介助などを必要とする方

② 避難勧告

- 土砂災害警戒情報が発表された場合
- 土砂災害の前兆現象（湧き水・地下水の濁り、溪流の水量の変化など）が発見された場合

【避難勧告が発令されたら】

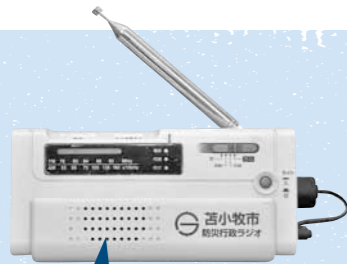
- 指示に従い、避難所や安全な場所へ速やかに避難する
ただし、立ち退き避難によりかえって危険が及ぶ恐れがある場合は屋内での安全確保を行う

避難情報は段階的に発表されるものです。早めの準備が大切です！



複数の手段を準備しておこう

市では土砂災害発生時の恐れがある場合、地域の皆さんがどこに避難すればよいかなどの避難所の情報についても発信します。このときには、テレビのテロップ放送や、防災行政無線（防災ラジオ）、携帯電話のエリアメール、市ホームページ、フェイスブックなど、複数の手段により情報を発信します。どれか一つではなく、さまざまな状況に備えて複数の情報入手の手段を用意しておくことが大切です。
また日頃から防災ハンドブックなどで避難所や避難の方法を確認しておきましょう。



防災ラジオをお持ちの方で「電波の受信状況が悪い」、「使用方法が分からない」などご不明な点などは、ご連絡ください。

危機管理室（市役所2階39番窓口）

TEL(32)6280

火山の観測体制

気象庁では、東京・札幌・仙台・福岡に設置した4つの「火山監視・情報センター」で、全国の活火山の火山活動を監視しています。具体的には火山活動を監視カメラで常時観測するほか、泥流を感知するワイヤーセンサーや、火山活動に伴う山体の膨張などを調べる機器（GPS）の設置、その他火山性微動などの計測を行います。

樽前山は、常時観測火山として、気象庁の観測データに加え、自治体や大学など研究機関から提供を受けた多種多様なデータを収集し、火山の活動状況を24時間監視し、総合的に診断しています。



中規模噴火の可能性のある樽前山

樽前山は、約9千年前に誕生した活火山です。約3千年前に2回噴火し、江戸時代には1667年と1739年に大規模噴火が発生したことが記録として残されています。

江戸時代以降は現在の山の姿である、溶岩円頂丘となった、中規模噴火（1909年（明治42年））をはじめ、中規模や小規模噴火を度々繰り返しています。

今、樽前山の噴火災害として、一番可能性があるのではないかとされているのが、中規模噴火または小規模噴火です。

噴火しそうになっても慌てずに

火山噴火の際には、火山性微動や地震発生が頻発するなど、ある程度の前兆現象が見られるとされています。

火山活動に異常が認められ、居住地域や火口周辺に影響が及ぶ噴火の発生が予想された場合などには、市から噴火警報をはじめとする防災情報を発表します。

津波発生の場合の避難は、大きな揺れや、長い揺れが発生したら、避難情報を持たずに避難をしていただくことが基本ですが、火山噴火については、市からの避難情報によって、随時、計画的に避難をすることとなります。

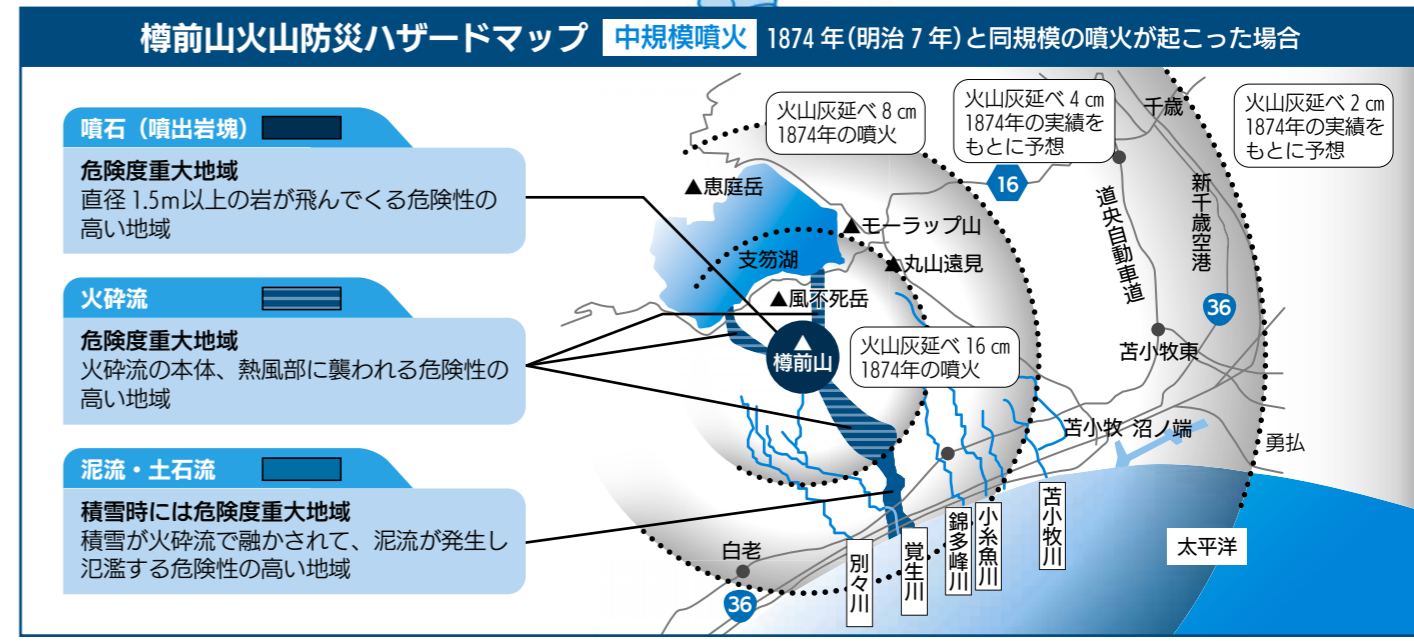
避難情報は、土砂災害の場合と同じで、テレビなどのマスメディアや防災行政無線（防災ラジオ）、広報車など複数の手段によって、情報が寄せられます。

避難が必要となった場合には、慌てずに市からの避難情報をもとに避難しましょう。

避難時には、ヘルメットやゴーグルなどを着用。非常時の持ち出し品も忘れずに！

市からの避難の指示に従って避難所などへ移動

噴火の規模によって避難が必要な場合は、自主避難または市の用意した車両で避難所へ移動



▲市ホームページや市内全戸配布の防災ハンドブックにも掲載されていますので確認しましょう

登山者の皆さんへ

樽前山は活火山です。御嶽山のような山頂部の水蒸気爆発に伴う噴火は予知が難しいとされています。登山する際は突然の噴火の可能性が高いことなど、一定のリスクを認識し、自らの安全を確保するために必要な手段を準備しておきましょう。

また、登山をする場合には、次のことに注意しましょう。

- #### 安全な登山4カ条
- その1 事前に火山情報を確認する
（市や気象台のホームページで、樽前山の活動状況や警戒事項、「噴火速報」に関する情報が必要に応じて公開されています）
 - その2 突発的な火山噴火に備え、ヘルメットなど必要な装備をする
 - その3 登山道入り口などに設置の登山者名簿に忘れずに記入する
 - その4 入山規制区域には立ち入らない
（山頂の火口付近に入山規制区域があります）



噴火警戒レベルとは

「ニュースなどでよく耳にする「噴火警戒レベル」という言葉、皆さんは正しく理解していますか。噴火警戒レベルとは、火山活動の状況を噴火などの危険範囲や必要な防災対策を踏まえて5段階区分したものです。火山活動の状況に応じて、噴火警報などを発表し、避難などの呼び掛けを行います。

警報・予報	対象範囲	レベルとキーワード	火山活動状況
噴火警報 (居住地域)	居住地域及びそれより火口側	レベル5 避難	居住地域に重大な被害を及ぼす噴火が発生あるいは切迫している
		レベル4 避難準備	居住地域に重大な被害を及ぼす噴火が発生すると予想される
噴火警報 (火口周辺)	火口から居住地域近くまで	レベル3 入山規制	居住地域の近くまで重大な影響を及ぼす噴火が発生すると予想される
	火口周辺	レベル2 火口周辺規制	火口周辺に影響を及ぼす噴火が発生あるいは発生すると予想される
噴火予報	火口内等	レベル1 活火山であることを留意	火山活動は静穏。火山活動の状態によって、火口内で火山灰の噴出などが見られる

大切なことは日頃から避難行動について考えること

近年、災害の傾向は大きく変化しています。全国的に見ても局地的豪雨の増加は明らかで、苫小牧市でも平成25年、26年と大雨による土砂災害などが発生しました。市では「避難勧告等の判断伝達マニュアル」を作成し、これまでよりも早め早めの避難を呼び掛けることで被害をできる限り少なくするよう努めています。

現在年間60回以上の防災出前講座を行い、避難行動の考え方や方法などについてお話しさせていただいています。「立ち退き避難」だけでなく、「屋内退避」も大切な避難行動の一つであり、災害時にはより安全な方法を自分たちで正しく判断しなければなりません。そのためにも、自らの住む地域にはどのような危険性が潜んでいるのか、避難情報が発令されたらどのように避難すべきかを日頃から確認しておく必要があります。



今後あらゆる災害の状況に備えて、ハザードマップなどの危険予測やより具体的な防災マニュアルの整備を進めていきます。ぜひこれらの情報を積極的に受け取っていただき、「自分の身は自分で守る」という意識で日頃から災害に備えましょう。

平成28年度採用市職員の募集

▶ **申詳** ①～⑦行政監理室 (本庁舎 6階) ☎(32)6182
 ⑧消防本部総務課 (本庁舎 4階) ☎(32)6706

※詳細は必ず試験案内をご確認ください

募集職種	募集人数	受験資格
1 事務職	各 若 干 名	昭和61年4月2日以降に生まれ、次の学歴区分のいずれかに該当する方 ●短大卒=学校教育法による短期大学(高等専門学校含む。ただし専修学校、各種学校などは除く)を卒業した方、または平成28年3月に卒業見込みの方(大学に2年以上在学して62単位以上を修得している方など、これらと同等の資格があると認められる方を含む。ただし大学卒に該当する方を除く) ●高校卒=学校教育法による高等学校を卒業した方、または平成28年3月に卒業見込みの方(これらと同等の資格があると認められる方を含む。ただし大学卒、短大卒に該当する方を除く)
2 事務職 (身体に障がいのある方)		昭和61年4月2日以降に生まれ、次の全てを満たす方 ●学校教育法による高等学校以上を卒業した方、または平成28年3月に卒業見込みの方(これらと同等の資格があると認められる方を含む) ●身体障害者福祉法第15条に定める身体障害者手帳1～6級の交付を受けている方 ●自力で通勤ができ、介助(者)なしで事務職としての職務遂行が可能な方 ●活字印刷の出題、口頭による面接試験に対応できる方
3 技術職 (土木・建築・電気・化学)		昭和61年4月2日以降に生まれ、次の学歴区分のいずれかに該当し、受験する職種区分に関係する学科を専攻している方 ●大学卒(電気)=学校教育法による大学を卒業した方、または平成28年3月に卒業見込みの方(これらと同等の資格があると認められる方を含む) ●短大卒(電気)=学校教育法による短期大学(高等専門学校を含む。ただし、専修学校、各種学校などは除く)を卒業した方、または平成28年3月に卒業見込みの方(大学に2年以上在学して62単位以上を修得している方など、これらと同等の資格があると認められる方を含む。ただし、大学卒に該当する方を除く) ●高校卒(土木・建築・電気・化学)=学校教育法による高等学校を卒業した方、または平成28年3月に卒業見込みの方(これらと同等の資格があると認められる方を含む。ただし、大学卒、短大卒に該当する方を除く)
4 保育士		昭和61年4月2日以降に生まれ、保育士資格を有する方、または平成28年3月までに取得見込みの方
5 保健師		昭和31年4月2日以降に生まれ、保健師免許を有する方、または平成28年3月までに取得見込みの方 ※年齢制限を緩和します
6 看護師		昭和52年4月2日以降に生まれ、看護師免許を有する方、または平成28年3月までに取得見込みの方 ※保育園勤務
7 研究員		昭和52年4月2日以降に生まれ、次の全てを満たす方 ●学校教育法による大学工学系学部を卒業した方で、企業において実務経験を有する方 ●大学または大学院において、材料工学分野全般の基礎知識および金属材料加工に関する専門知識を修得した方
8 消防職		10人程度 ●学校教育法による高等学校以上を卒業した方、または平成28年3月までに卒業見込みの方(これらと同等の資格があると認められる方を含む)で、昭和63年4月2日以降に生まれた方 ●採用後、市内に居住できる方 ※性別は問いません

採用予定 平成28年4月1日 **申込期間・方法** 平成27年9月4日(金)～16日(水)に必要提出書類を持参または郵送(消印有効)※持参の場合は、土・日曜日を除く8時45分～17時15分※市内に居住している方は可能な限り持参してください **必要提出書類** (1)受験申込書 (2)受験票 (3)のり付き返信用封筒(長形3号、82円切手を貼付、宛名記載) (4)身体障害者手帳の写し(⑧を除き、受験区分にかかわらず、お持ちの方)※障がいの等級だけでなく、障がいの程度が記載された部分も添付 (5)保育士資格証の写し(④のみ)、保健師免許証の写し(⑤のみ)、看護師免許証の写し(⑥のみ) いずれもすでに有している方 ※(1)、(2)は市の指定用紙です。試験案内と一緒に配布しています **試験案内の入手方法** ①担当課窓口で配布 ②担当課からダウンロード ③郵送で請求(A4判の書類が入る封筒に宛名を記載して140円切手を貼付したものを同封) **申込先** ☎053-8722 苦小牧市旭町4丁目5番6号 **第1次試験日・会場** 10月18日(日) 苦小牧東中学校(予定) **試験科目** 全ての職種でSPI3を実施

雄大な樽前山の麓で1万人のバーベキュー！ 2015たるまえサンフェスティバル

▶ **詳** 苦小牧観光協会 ☎(34)7050

日 9月12日(土)10時～17時、13日(日)10時～16時 **所** 苦小牧オートリゾートアルテン

樽前山をバックに炭火焼きでバーベキューを味わえます。人気急上昇中の女性デュオ「Softly」のライブや、お楽しみ抽選会など、皆さんが楽しめるイベントとなっていますので、ぜひお越しください。当日は臨時バスも運行します

■主な行事

- 1万人のバーベキュー！
[前売り券：1,200円、当日券：1,500円、味付き豚肉・ジンギスカン：当日のみ600円※当日券は売り切れる場合あり]
- じゃがいも詰め放題：100円
- ちびっこわんぱく広場：**鯉のつかみどり**など
- ステージ：Softlyライブ、ダンス、全員参加のジャンケン大会など
- お楽しみ抽選会

参加者募集

日 9月12日(土)、13日(日)いずれも13時から
定 小学生：80人(各日) ¥100円、当日納入
日 9月7日(月)までに往復はがき(必着)で往信用裏面に郵便番号、住所、氏名、年齢、学校名、学年、保護者氏名、電話番号、希望日を、返信用表面に郵便番号、住所、氏名を記入し ☎053-0022 表町5丁目11番5号 ふれんどビル1階 苦小牧観光協会内
 2015たるまえサンフェスティバル実行委員会 ※1人1枚

臨時バスの運行
 ●苦小牧営業所 → 駅北口 → アルテン 8時44分～14時34分
 ●アルテン → 駅北口 → 苦小牧営業所 12時20分～18時

停留所：03鉄北北口線の苦小牧営業所～アルテンの同線停留所
 運賃：中学生以上100円、小学生以下50円

平成27年国勢調査を実施します！

▶ **詳** 政策推進課 ☎(32)6042

国勢調査は、5年に1度、日本国内に住む全ての人と世帯を対象とした国の最も重要な統計調査です

■国勢調査が進化しました

今回の国勢調査から、パソコン・タブレット・スマートフォンから回答できるようになり、非常に便利で簡単になりました。単身世帯では回答所要時間は10分ほどです



国勢調査
2015

■調査員がお宅へ伺います

今回の国勢調査は、はじめに調査員が9月10日から12日までに、世帯ごとに「インターネット回答の利用案内」を配布し、インターネット回答を9月20日まで受け付けます。その後、インターネット回答のなかった世帯にのみ、調査員が9月26日から30日までに紙の調査票を配布します。世帯からの調査票の提出は、10月1日以後、調査員へ提出、郵送のいずれかとなります

053大作戦

～ステージ4～

ごみ拾い大作戦!!『ゼロゴミッション』

～チームでごみを撤去せよ!～

▶ **詳** 減量対策課 ☎(55)4266 ☎(55)3455

ご家族・ご友人・職場の仲間などでチームをつくらせてごみ拾いに参加し、まちをきれいにしませんか。時間内に指定区域のごみをどれだけ拾えるかを競う大会です。参加者には、053大作戦オリジナルエコバッグをプレゼント！上位入賞チームには賞品を用意しています！



日所 10月18日(日) 9時～12時 開閉会式：イオンモール苦小牧専門店街東側駐車場 エリア：柳町、明野新町、新開町周辺 **定** 20チーム(予定)(1チーム3～5人) 先着順※小学生以下は保護者同伴 **持** 軍手、火ばさみ(貸し出し可、数に限りあり) **日** 9月1日(火)～30日(水)に減量対策課(☎からダウンロード可)、環境生活課で配布の申込書を、直接または郵送(必着)、ファクス、Eメールで☎059-1364 字沼ノ端2-25 減量対策課 ☎genryotaisaku@city.tomakomai.hokkaido.jp

苦小牧市民憲章

— 昭和60年(1985)9月27日制定 —

わたしたちは、樽前山のふもと、水鳥が舞い、太平洋の潮がおる勇払原野に、たくましくひらけた苦小牧の市民です。
 わたしたちは、豊かな自然と大きな可能性にみちたこのまちを愛し、健やかな市民としてあゆむために、この憲章を定めます。

あたたかい心でまちを つつみましよう
 学びあいつくるよろこびを そだてましよう
 花と木のかおりでまちを みたしましよう
 さわやかな笑顔でまじりを まもりましよう
 生き生きとくらす力を のばしましよう

10月3日(土)に総合体育館で開催の「苦小牧市民憲章制定30周年記念 第16回苦小牧マーチングフェスティバル」でとまチョップファイルを配布します！

健康ガイド



9月の休日当番病・医院

診療時間 内科、外科=9時～17時
歯科=9時～12時

- 6日(日)**
 - 内科 苫小牧澄川病院 ☎(7)3111
 - 外科 ケーアンドエークリニック ☎(7)2000
 - 歯科 山崎歯科医院 ☎(7)48091
- 13日(日)**
 - 内科 勤医協苫小牧病院 ☎(7)23151
 - 外科 同樹会苫小牧病院 ☎(3)61221
 - 歯科 勇弘歯科医院 ☎(5)60648
- 20日(日)**
 - 内科 苫小牧日翔病院 ☎(3)42135
 - 外科 苫小牧日翔病院 ☎(7)27000
 - 歯科 北栄こども歯科 ☎(5)31331

- 21日(月)**
 - 内科 桜木ファミリークリニック ☎(7)2351
 - 外科 アーク整形外科クリニック ☎(6)8111
 - 歯科 わたなべ歯科 ☎(5)5886

- 22日(火)**
 - 内科 川口小児科医院 ☎(7)30500
 - 外科 みらい整形ペインクリニック ☎(5)7100
 - 歯科 あがた歯科 ☎(3)8148

- 23日(水)**
 - 内科 稲岡内科小児科 ☎(7)5141
 - 外科 につしん泌尿器科クリニック ☎(7)1100
 - 歯科 フラワーデンタルクリニック ☎(8)3370

- 27日(日)**
 - 内科 沖医院 ☎(3)8870
 - 外科 苫小牧東部脳神経外科 ☎(5)5000
 - 歯科 若菜歯科医院 ☎(7)4191

ホームページでもご覧いただけます

健康支援課 ☎(3)6407

夜間・休日急病センター

所在地 旭町2-9-2 ☎(3)0099
診療科目 内科、小児科
診察時間 平日 午後7時～翌朝7時
土曜日 午後2時～翌朝7時
休日 午前9時～翌朝7時

保健センター

健康教室・健康相談 保健センター ☎(35)2800

名称	とき	会場	定員	内容	持ち物	申し込み
運動教室	①14日(月)、28日(月) ②9日(水)、16日(水)、30日(水)、★10月5日(月) ③★10月7日(水) いずれも10時～11時	運動指導室	各15人	①転ばぬ先のらくらく体操 ②燃やそう体脂肪! 目指そうメリハリボディ! ③膝・腰すこやか教室	運動靴 タオル 飲み物	事前予約必要(申し込み順) 1日(火)から受付開始
栄養教室	①10日(水)、★10月8日(木) ②17日(水) ③24日(水) ④★10月1日(水) いずれも10時～11時	栄養指導室	各10人	①「見える塩、見えない塩」 ②「甘い誘惑に気をつけて!」 ③「見えない油にご注意!」 ④「コンビニ弁当活用術」	¥100円 当日納入	
健康相談	7日(月) 9時30分～11時	多目的ホール	なし	保健師・栄養士による相談、血圧、体脂肪測定、血管年齢測定	なし	直接会場へ
トレーニングルーム	3日(水)、4日(木)、10日(水)、11日(木)、24日(水)、25日(木) 9時30分～11時30分	トレーニングルーム	なし	ランニングマシン・エアロバイク・クロストレーナーなど 健康運動指導士による運動アドバイス(18歳以上で運動習慣のない方が対象)	運動靴 タオル 飲み物	直接会場へ
内臓スリム計画	10月7日(水)～平成28年2月10日(水) (4カ月 全7回コース)	運動指導室ほか	10人	内臓脂肪測定、体力測定、運動実践、栄養士の講義(試食付き)、個別相談	無料 (3回目の試食の材料費のみ500円)	8日(火)～25日(土)・日曜日、祝日を除く 8時30分～16時30分 申し込み順

健康診断 保健センター ☎(35)0001

名称	とき	料金	対象	内容	申し込み
総合健康診断(短期人間ドック)	月～金曜日(祝日を除く) 受付=8時～9時	22,355円 (本市国保加入者20,735円)	希望者	医療コンピューターによる検査	事前連絡必要 詳しくはパンフレット・ホームページで公開
特定健診・後期高齢者健診	8日(火)、14日(月)、25日(金)、★10月2日(金)、9日(金)=8時～10時	加入保険により異なります	該当者 各40人	血液検査	(注)「特定健診・後期高齢者健診」については各加入保険先から送付される案内をご覧ください

がん検診 保健センター ☎(35)0001

実施がん検診	とき	ところ	定員	申し込み
乳	8日(火)、15日(水)、★10月5日(月) 受付=①13時～13時30分 ②14時～14時30分	保健センター	各15人	大腸がんは7日前、その他は前日までに保健センターへ(申し込み順)
胃・肺・大腸	14日(月)、25日(金)、★10月2日(金)、★10月9日(金)=8時～10時		胃・肺のみ 各20人	
	16日(水) ①7時～8時 ②8時～9時 ③9時～10時	東開町内会総合福祉会館	①②各15人 ③各20人 ※胃・肺のみ	
	17日(木) ①7時～8時 ②8時～9時 ③9時～10時	柏木町町内会館		
	18日(金) 7時30分～9時	新明町総合福祉会館		

検診名	胃がん	肺がん	大腸がん①	乳がん①	子宮頸がん①	子宮体部がん	大腸がん②	乳がん②	子宮頸がん②	
対象	27年4月1日から28年3月31日までに以下の年齢になる方(乳・子宮頸がんは偶数歳になる方)						27年4月1日時点で40、45、50、55、60歳であった方	27年4月1日時点で40歳であった女性	27年4月1日時点で20歳であった女性	
	40歳以上						40歳以上 50歳未満	50歳以上	20歳以上	20歳以上で問診により必要な方
内容	X線(レントゲン)検査	問診と便潜血検査	マンモグラフィ(X線)と視触診による検査	頸部(けいぶ)細胞診検査	体部細胞診検査	大腸・乳・子宮頸がん検診は、同一年度内に①か②のどちらか一方しか受診できません				
料金	1,500円	200円(かかった検査は400円追加)	400円	2,000円	1,700円	1,000円	700円	無料		
	無料の方 ●生活保護を受けている世帯の方 ●市民税が掛かっていない世帯の方で「がん検診等自己負担金無料証明書(印鑑・身分証明書を持参し、健康支援課、勇弘、のぞみ出張所で事前申請必要)」をお持ちの方 ●受診時に70歳以上の方(保険証・免許証など年齢が分かるものをお持ちください) ●一定の障がいがある65歳～69歳の方で「後期高齢者医療被保険者証」をお持ちの方									

※65歳以上の方は保健センター実施の肺がん検診実施時に、結核健康診断も受けられます。
※がん検診は市内医療機関でも実施しています。平成27年度「わが家の健康カレンダー」でご確認ください。

保健所の相談、検査

苫小牧保健所 ☎(34)4168

名称	とき	内容	申し込み
総合保健・医療相談	月～金曜日 ※祝日を除く	保健、医療、福祉などの相談	随時受付
女性の健康相談	月～金曜日 ※祝日を除く	妊娠、出産、子育てや思春期、更年期などの心身の健康相談	
こころの健康相談	15日(火)	専門職員の面接相談	
肝炎ウイルス検査	1日(火)	感染が疑われる方は無料 ※詳細はお問い合わせください	予約必要
骨髄バンク登録	1日(火)、15日(火)	13時～ 30分程度 ☎18歳以上54歳以下	
HTLV-1抗体検査	1日(火)	採血後、約20日後に結果をお知らせします	
HIV抗体検査(エイズ相談)	1日(火)、2日(水)、15日(火)	検査(採血)後、約60分で検査結果をお知らせする予定	予約は☎(35)7474

赤ちゃんのための健診・教室

健康支援課 ☎(32)6411

名称	とき	対象	内容	その他
赤ちゃん教室「2か月児」	24日(水) 9時30分～11時30分	27年7月生まれの子どもと親 定40組 申し込み順	離乳食の進め方、赤ちゃんの育ち方、母親交流会	開催日の2日前までに健康支援課へ
赤ちゃん教室「7か月児」	14日(月)、18日(金) 14時15分～16時	27年2月生まれの子どもと親 2日間とも出席できる方 定30組 申し込み順	14日=赤ちゃんとの遊ぶ、発達を考える、母親交流会 18日=離乳食の進め方、歯を守る	
赤ちゃん教室「12か月児」	17日(水) 9時30分～11時	26年9月生まれの子どもと親 定30組 申し込み順	元気に遊ぼう親子遊び、母親交流会	
「1歳6か月児」健康診査	8日(火) ①9時30分～10時45分 ②13時～14時30分 9日(水) 9時30分～10時45分	26年2月生まれの子ども(2歳未満の未受診児についてもご相談ください)	心身の発達状況の確認	対象者に通知
「3歳児」健康診査	9日(水) 13時～14時30分 10日(木) ①9時30分～10時45分 ②13時～14時30分	24年8月生まれの子ども(4歳未満の未受診児についてもご相談ください)		
BCG接種 ☎(32)6407	7日(月)、28日(月) 接種開始時間=いずれも14時～ (受付=13時30分～14時30分) 所教育・福祉センター3階 直接会場へ	生後3カ月～1歳に至るまでの乳児	(注)1.標準的な接種年齢は生後5～8カ月 2.接種できない方 ●ジフテリア・百日せき・不活化ポリオ・破傷風、ヒブ、小児用肺炎球菌予防接種後6日以上たっていない方 ●37.5度を超える発熱があったり、重い病気の方や以前に予防接種で強いアレルギー反応があった方 ●母子健康手帳、予防票、バスタオルを持参し、保護者同伴。接種後27日間は他の予防接種は受けられません	

市民健康教室

健康支援課 ☎(32)6407

とき	ところ	内容	申し込み
17日(水) 13時～	のぞみコミュニティセンター	桜木ファミリークリニック理事長による「がんから身を守る～がんの早期発見・早期治療～」の講演、保健師による健康指導と血圧測定	直接会場へ

救急医療教室

健康支援課 ☎(32)6407

とき	ところ	内容	申し込み
9日(水) 14時～	苫小牧市医師会館 3階講堂	蘇生練習人形を使用して、専門医と看護師・救急救命士による心肺蘇生の実技指導と講演。講師 市立病院 麻酔科 卯月(うづき)みつる先生	直接会場へ

自殺予防普及啓発パネル展

9月11日(金)～17日(日) 所 中央図書館 内 自殺の現状や相談機関の紹介。11日(金)9時30分から先着50人にとまチョップのしおりを配布します 健康支援課 ☎(32)6410

- 救急時、受診先が分からないときは 「北海道救急医療・広域災害情報システム」 ☎0120(20)8699. 携帯電話・PHSの方は☎011(221)8699
- 夜間子どもが急病にかかったとき 「小児救急電話相談」 ☎#8000または☎011(232)1599

9月の献血

8日(火)	10:00～12:00 13:30～16:00	コープさっぽろ桜木店	28日(月)	10:00～11:45 13:00～16:00	苫小牧市役所
15日(火)	14:45～16:00	ふれんどビル前	30日(水)	10:00～11:45 13:00～16:00	苫小牧市役所
16日(水)	10:00～12:00 13:15～16:00	市民活動センター	10月1日(木)	10:00～12:30 13:45～16:00	コープさっぽろステイ店

※日時が変更する場合があります、ご確認ください

市献血推進協議会(社会福祉協議会) ☎(32)7111、市健康支援課 ☎(32)6407

カルチャーガイド



アイコンの見方

日 とき 所 ところ 対 対象 内 内容
申 申し込み 詳 詳細 電 電話番号

文化の魅力を体感できるイベント情報です。
申し込みは、各施設へ。

科学センター

〒旭町 3-1-12 電話 (33)9158 利用時間 9時30分～17時 休館日 7日(月)、14日(月)、24日(休)、28日(月)

行事名	内容	とき	対象・定員・申し込み・その他
小中学生発明工夫(アイデア工作)展・理科展	創意工夫した科学作品や、理科や科学に関する展示発表	9月19日(出)～26日(出) 9時30分～17時	直接会場へ
星空観望会	プラネタリウム星座解説と望遠鏡で月を見よう	9月25日(金)19時～20時	対一般(中学生以下は保護者同伴) ※悪天候時はプラネタリウム室で星空解説のみ
科学ふれあい教室	まぼろしの壁を作ろう	10月3日(出)10時～12時	対小・中学生(保護者同伴可) 定16組(家族、兄弟で1組)申し込み順 申9月9日(出)から電話またはHPで
木工教室	動物の組み木を作ろう	10月17日(出)10時～12時	対小・中学生(保護者同伴可) 定16組(家族、兄弟で1組)申し込み順 申9月16日(出)から電話またはHPで

中央図書館

〒末広町 3-1-15 電話 (35)0511 利用時間 9時30分～20時 休館日 7日(月)、14日(月)、25日(金)、28日(月)

行事名	内容	とき	対象・定員・申し込み・その他
図書館ミニシアター	●9月6日(日)「幼獣マメシバ 映画版」 ●9月13日(日)「ころわんのおはなし2」 ●9月20日(日)「マメシバ 映画版」 ●9月27日(日)「笑う大天使(ミカエル)」 いずれも13時30分～		定70人 申直接会場へ
読み聞かせ	●9月6日(日) 15時～15時30分 「おにぎりのひみつ」ほか ●9月12日(出) 11時～11時30分=当日発表 ●9月20日(日) 15時～15時30分 「きんいろあらし」ほか ●9月26日(出) 11時～11時30分、14時～14時30分=当日発表		定40人 申直接会場へ
紙芝居おじさん	「トラのおんがえし」 「人魚姫」	9月12日(出) 14時～14時30分	所サンガーデン 定40人 申直接会場へ
ストーリーテリング おはなしの時間	「いのちの美」	9月19日(出) 14時～14時30分	定40人 申直接会場へ
赤ちゃんを楽しむ はじめての絵本ひろば	赤ちゃん向けの絵本の紹介、絵本と親しむ きっかけづくり、交流の場を提供	9月18日(金) 10時30分～11時15分 10月16日(金) 10時30分～11時30分	対0歳児と保護者 定10組 抽選 持図書館利用 カード、バスタオル 申9月1日(出)～8日(出) 窓口または電話 対0～1歳児と保護者 定15組 抽選 持図書館 利用カード、バスタオル 申9月29日(出)～10月4 日(出) 窓口または電話
絵本作家くすのきしげの りさん講演会～絵本で伝 わる子どもの気持ち	絵本作家くすのきしげのりさんをお招きし、 講演会を行います	9月13日(日) 10時30分～12時	定70人 申し込み順 申窓口または電話
作家梨木香歩さん 講演会	作家梨木香歩(なしかほ)さんをお招きし、 講演会を行います	10月4日(日) 13時30分～15時	定70人 申し込み順 申9月1日(出)から 窓口または電話
ICT活用講座 「はじめてのiPad」	「iPad(アイパッド)」の電源を入れるところ からの基本的な使い方をマスターする講座	9月16日(出) 10時～12時	対18歳以上 定10人 申し込み順 申窓口または電話
ボランティア養成講座	中央図書館でのボランティア活動について 説明と募集を行います	10月8日(休) 13時30分～15時30分	対18歳以上 定20人 申し込み順 申9月1日(出)～30日(出) 窓口または電話

美術博物館

〒末広町 3-9-7 電話 (35)2550 利用時間 9時30分～17時 休館日 7日(月)、14日(月)、24日(休)、28日(月)

行事名	内容	とき	対象・定員・申し込み・その他
特別展「花ひらく近代 洋画の世界」	大正から昭和にかけて活躍した画家の作 品を紹介	展示期間 9月19日(出)～11月29日(日)	¥一般600円、高大生400円、小中学生以下無料 ※9月18日(金)まで前売券販売中
特別展関連イベント 「ギャラリートーク」	当館学芸員が解説します	9月27日(日)13時～	¥一般600円、高大生400円、小中学生以下無料
特別展関連イベント 「ロビーコンサート」	苫小牧市内で活動する「Juliano Quartet (ユリアーノ カルテット)」による演奏会	9月19日(出)10時～	申直接会場へ
中庭展示 Court Installation- Vol.6 高臣大介	ガラス工芸作家・高臣大介(たかのみだい すけ)氏の「ゆらりひらりきりり」をテーマ とするインスタレーション	展示期間 9月19日(出)～12月27日(日)	¥一般600円、高大生400円、小中学生以下無料

¥ 料金 (料金記載のないものは無料) 定 定員 持 持参する物
FAX ファクス HP ホームページアドレス Eメール アドレス

お子さまと参加できるイベント情報です。
申し込み・問い合わせは、各施設へ電話してください。



お出かけガイド

子育て支援センター

電話 (33)4751

行事名	内容	とき	対象	定員・その他	申し込み
離乳食講習会	月齢に合わせた離乳食作 りを学ぶ	9月16日(出) 13時30分～15時30分	5～10カ月の 子どもと保護者	定12組 申し込み順 持エプロン・三角巾・箸	9月8日(出) 9時30分から電話で
赤ちゃんマッサージを しませんか	親子でゆったり向き合い リラックスした時間を過 ごす	9月29日(出) ①13時30分～14時30分 ②14時30分～15時30分	3～11カ月の 子どもと保護者	定各10組 申し込み順 持バスタオル2枚	9月8日(出) 9時30分から電話で

あけの保育園子育てルーム

電話 (57)3576

行事名	内容	とき	対象	定員・その他	申し込み
北大研究林に行こう!	自然に親しんで遊ぶ ※現地集合・解散、雨天時 は保育園	9月10日(休) 10時～12時	就学前の 子どもと保護者	定10組 申し込み順 詳細は申込時に	9月3日(休)、4日(金) 9時30分～15時30分に 電話で
食育講習会 離乳食初期	離乳食初期の実践と試食	9月15日(出) 14時～15時	離乳食初期完了前 の子どもと保護 者、妊婦	¥250円 当日納入 定8組 申し込み順 詳細は申込時に	9月7日(月)、8日(出) 9時30分～15時30分に 電話で
フォトデコ	子どもの写真をかわいく デコレーション	9月16日(出)、25日(金) 10時～11時	就学前の 子どもと保護者	¥500円 当日納入 定各6組 申し込み順 託児あり	9月7日(月)、8日(出) 9時30分～15時30分に 電話で
給食試食会	保育園の給食を食べる	9月29日(出) 10時30分～11時45分	1歳～就学前の 子どもと保護者	¥190円 定5組 申し込み順 詳細は申込時に	9月17日(休)、18日(金) 9時30分～15時30分に 電話で

錦岡保育園子育てルーム

電話 (68)6655

行事名	内容	とき	対象	定員・その他	申し込み
大人も楽しもう!! 「おもちゃづくり」	簡単にできるおもちゃ作 り、小麦粉ねんどあそび	9月16日(出) 14時～15時30分	就学前の 子どもと保護者	定6組 申し込み順	9月3日(休) 9時30分～17時に電話で

沼ノ端おひさま保育園子育てルーム

電話 (55)0705

12月まで園内防音工事のため、行事は行っておりません。また、10月5日(月)～18日(日)はルーム内の工事のため、子育てルームはお休みします

施設情報

施設名	住所	電話番号	利用時間・休館日	施設名	住所	電話番号	利用時間・休館日
子育て支援センター	本幸町 1-2-21	(33)4751	9:30～16:00 日曜、祝日	日新児童センター	日新町 3-6-15	(76)6655	
やまて保育園子育てルーム	山手町 2-9-4	(76)0874		あさひ児童センター	旭町 2-3-24	(35)6393	9:30～12:00 土・日曜、祝日
あけの保育園子育てルーム	明野新町 5-13-30	(57)3576		錦岡児童センター	宮前町 2-29-20	(82)7371	
錦岡保育園子育てルーム	宮前町 2-28-15	(68)6655	9:30～12:00 土・日曜、祝日	大成児童センター	大成町 1-11-21	(75)1841	9:00～17:00 日曜、祝日
沼ノ端おひさま保育園 子育てルーム	沼ノ端中央 4-12-27	(55)0705					
住吉児童センター	住吉町 2-5-17	(36)1448	9:30～14:00 土・日曜、祝日				
沼ノ端児童センター	沼ノ端中央 4-10-34	(57)6601					

※上記の児童センターの利用時間は幼児専用のもので
す。ただし、児童が学校へ行っている日の施設開放な
ので、土曜日や長期休業日などは幼児の利用はできま
せん。詳しくはQRコードより☎をごらんください。



市からのお知らせ



アイコンの見方

🍀 = 健康 🏠 = 暮らし ❤️ = 福祉 🗣️ = 相談 📖 = 催し・講座 🏃 = スポーツ

📅 とき 📍 ところ 👤 対象 📄 内容 💰 料金 (料金記載のないものは無料)
👤 定員 📄 持参する物 📄 申し込み 📄 詳細
☎️ 電話番号 📠 ファクス 🌐 ホームページアドレス 📧 Eメールアドレス

市HPアドレス、市役所の住所、連絡先などは27ページをご覧ください。

アイコンの見方 📅 とき 📍 ところ 👤 対象 📄 内容 💰 料金 (料金記載のないものは無料)
👤 定員 📄 持参する物 📄 申し込み 📄 詳細 ☎️ 電話番号 📠 ファクス 🌐 ホームページアドレス 📧 Eメールアドレス

市で嘱託職員を募集

行政監理室 ☎️(32)6182

Table with 3 columns: 職名, 募集人員, 主な資格・免許など. Rows include 交通指導員, 青少年特別指導員, 放課後児童支援員.

※交通指導員、青少年特別指導員はともに普通(中型)自動車運転免許が必要
※身体に障がいのある方で、介助者なしで通勤および業務ができる方は、応募できません

勤務条件

- 嘱託期間=12月1日~平成28年3月31日(更新する場合あり)
●勤務時間 交通指導員=平均22時間
(1週間当たり、予定) 青少年特別指導員=33時間45分
放課後児童支援員=26時間15分

- 報酬月額 交通指導員=118,300円(予定)
青少年特別指導員=188,400円~114,900円
放課後児童支援員=146,500円~89,400円
※青少年特別指導員・放課後児童支援の報酬月額は、年齢により異なります

第1次試験日・会場・試験科目
10月18日(日) 苫小牧東中学校(予定) 適性検査

試験案内・受験申込書などの配布・提出先

9月4日(金)~16日(水)(土・日曜日を除く) 行政監理室(市役所6階)
申込書などは必ず持参してください

国民健康保険証は10月更新です

国保の加入世帯に新しい保険証を郵送します。9月30日(水)までに届かない場合は、連絡

著●同一事業所に2年以上出勤め、向上心や研究心が顕著●
表彰基準に沿うと見なされる
■団体●青少年の健全育成や社会福祉の増進に貢献し、その活動が特に優秀
【詳】9月25日(金)までに所定の推薦書で青少年課 ☎️(32)6759

年金を増やしませんか?

国民年金加入中または受給前の方で、老齢基礎年金に上乘せして年金額を充実させるには「付加年金」「国民年金基金」「確定拠出年金(個人型)」などの制度があります。これら

まちかどミーティングに参加しませんか

市長が皆さんの暮らす地域へ出向いて、まちづくりについて意見交換を行います ※開

の制度に加入すると、納めた保険料や掛け金は全額所得控除となります
【詳】付加年金●苫小牧年金事務所 ☎️(36)6135 市国保課 ☎️(32)6429 国民年金基金および確定拠出年金(個人型) ●北海道国民年金基金 ☎️0120(65)4192

ヒグマ・シカに注意

●新聞、テレビ、ラジオ、HPなどでヒグマの出没情報を確認する●単独行動を避け、話し声や笛、鈴などの音で人の存在を知らせる●日の出前や日没後には山に入らない●残飯、ごみなどは必ず持ち帰る
■シカとの交通事故を避けるために
●シカが飛び出しても、対応できるスピードで走行する●夜間は特に注意して走行する
【詳】環境生活課 ☎️(32)6331

オレオレ詐欺の予兆電話に注意!

市内でオレオレ詐欺の予兆電話が発生しています。不審な電話があったら、すぐに警察に相談しましょう
【詳】苫小牧警察署 ☎️(35)0110 市安全安心生活課 ☎️(32)6287

健康

がん患者交流サロン

■病気を知らう!肝がんについて
【所】9月8日(火) 13時30分~15時 王子総合病院
■化学療法・放射線治療中のスキンケア
【所】9月30日(水) 13時30分~15時 市立病院

健康支援課 ☎️(32)6411
こころの健康ライブラリ
事業所や市民の団体などが主催する学習会に、メンタルヘルスをテーマとしたDVDを貸し出しています
【詳】健康支援課 ☎️(32)6410

暮らし

新入学児童の健康診断と知能検査

平成28年度に小学校入学予定の幼児を対象に行います。日時、会場は9月末までに保護者に緑の封書でお知らせしますので、届かない方はご連絡ください
【所】10月1日(木)~30日(金)
【詳】学校教育課 ☎️(32)6742

青少年表彰該当者の推薦を受け付けます

【対】個人●市内在住の義務教育を終了した28歳未満の青少年で●青少年の健全育成または社会福祉活動での業績が顕

動物慰霊祭 📅9月16日(水) 14時 所動物火葬場 【詳】苫小牧獣医師会 ☎️(74)4338

広告

広告



暮らし

「わが家の節電コンテスト2015オクタム」参加者募集

前年同期比で電気使用量の「削減量」「削減率」の大きい世帯を表彰(賞状・副賞)
 市内の同一住宅に一年以上居住する方
 日 10月、11月の2カ月間
 定 100世帯 申し込み順
 申 9月1日(火)〜30日(水)に環境保全課、環境生活課、各コ

ミセン、植苗ファミリーセンター、勇払出張所で配布の申込書を直接または郵送(必着)、ファクスまたはEメールで環境保全課(57)8806 FAX n@city.tomakomai.hokkaido.jp

「コンポスト」「土有夢」の生産および販売終了

施設・機器の老朽化に伴い、平成28年3月31日をもって終了します
 詳 勇払下水処理センター (56)0395 西町下水処理センター (73)7528

中小企業の事業主の皆さまへ

① 苫小牧市勤労者共済センターの会員募集
 福利厚生充実を図るための各種共済金の給付、助成など
 ¥1人につき月額600円(入会金200円)
 ② 中小企業退職金共済制度への加入企業の募集
 中小企業で働く従業員のための国の退職金制度です
 対 中小企業の事業主 ①のみ 従業員(親睦会および事業所

9月の自動車運転免許講習

講習区分	講習時間	9月	
		講習日	講習日
優良講習	10:30~11:00	1日(火)	18日(金)
		4日(金)	25日(金)
		7日(月)	28日(月)
	13:30~14:00	9日(水)	29日(火)
		11日(金)	30日(水)
		15日(火)	
一般講習	10:30~11:30	8日(火)	17日(木)
		10日(木)	24日(木)
		11日(金)	18日(金)
	13:30~14:30	1日(火)	18日(金)
		15日(火)	
		2日(水)	14日(月)
違反講習	13:30~15:30	2日(水)	11日(金)
		4日(金)	16日(水)
		7日(月)	25日(金)
	13:00~15:00*	9日(水)	28日(月)
		10日(木)	24日(木)
		3日(水)	29日(火)
初回講習	13:30~15:30	14日(月)	

交通安全センター ※は苫小牧中野自動車学校 苫小牧警察署 (35)0110 http://www.tomakomai-syo.police.pref.hokkaido.lg.jp/

墓参臨時バスを運行します

市環境生活課 (32)6333 道南バス営業所 (55)7125
 運行 9月23日(水)
 運賃 ●高丘霊園前まで=大人230円、子ども120円
 ●高丘第二霊園管理棟前まで=大人280円、子ども140円
 ※各種定期券、昼間カードは使用不可。無料乗車証および高齢者優待乗車証(100円が掛かります)、高齢者フリーパスは使用可。ワンコインバス適用のため小学生=50円 中学生=100円
 運行経路 バスターミナル2番ホーム5番乗り場 ⇄ 表町五丁目 ⇄ 王子総合病院前 ⇄ 緑橋線橋 ⇄ 緑町郵便局前 ⇄ 支笏湖通 ⇄ 公園前 ⇄ 高丘霊園前 ⇄ 第二霊園入口 → 第二霊園中央東 → 第二霊園東 → 第二霊園西 → 第二霊園中央 → 第二霊園管理棟前
 (高丘第二霊園内は、交通渋滞解消のため一部一方通行です)

■運行時刻

バスターミナル		第二霊園管理棟前		高丘霊園	
8:40	12:00	8:56	12:20	12:24	
9:20	12:40	9:40	13:00	9:44	13:04
9:40	13:00	10:00	13:20	10:04	13:24
10:20		10:40	14:00	10:44	14:04
11:00		11:20		11:24	

選挙人名簿を縦覧します

9月1日現在で新たに選挙人名簿

縦覧期間 9月3日(水)〜7日(月) いずれも8時30分〜17時
 所 選挙管理委員会事務局 (市役所7階) (32)6764
 ※土・日曜日は夜間休日受付窓口

実施日の20日前までに、男女平等参画課で配布の申請書(HPでダウンロード可)に必要事項を記入し、直接または郵送(必着)で、〒053-0021 若草町3-1-8 市民活動センター4階 男女平等参画課 (84)4052

名簿に登録された方の氏名、住所、生年月日
 在外選挙人名簿
 9月1日現在で新たに在外選挙人名簿に登録された方の氏名、經由領事官の名称、最終住所、生年月日
 縦覧期間 9月3日(水)〜7日(月) いずれも8時30分〜17時
 所 選挙管理委員会事務局 (市役所7階) (32)6764
 ※土・日曜日は夜間休日受付窓口

福祉

臨時福祉給付金の申請が始まりました

該当予定者には申請書を送付します。必要事項を記載の上、同封した返信用封筒で期限までにご返送ください
 総合福祉課 (84)4066

敬老祝金(米寿)の贈呈について

8月31日現在、市内に住居登録されている満88歳の方を9月中旬に民生委員が訪問し、敬老祝いを贈呈します
 ※申請不要
 総合福祉課 (32)6345

高齢者世帯調査および救急医療情報キット配付事業の実施について

9月上旬〜11月14日
 65歳以上の単身世帯・要援護世帯の方
 高齢者の自立生活支援策の基礎資料とするために、民生委員が伺い聞き取り調査を行います。また、救急車を呼んだ際にかかりつけ医療機関や

女性団体学習活動を応援します

市民で構成される女性団体会参加など男女平等参画に関すること ※平成28年3月末まで随時募集、詳細はお問い合わせください
 援助経費講師謝礼(審査して決定)
 男女平等参画課 (84)4052

朗読ボランティア初心者講習会

10月8日〜11月5日 毎週木曜日 計5回
 市民活動センター
 16歳以上
 視覚障がい者の方のお話や朗読体験(読み方・実習など)
 ¥500 当日納入
 9月1日(火)〜18日(金)(土・日曜日を除く)までに電話でボランティアセンター (84)6481
 総合福祉課 (32)6345

高齢者主張発表会

11月19日(木) 9時30分〜11時50分
 60歳以上
 テーマ自由(千500字程度)
 10人 申し込み順
 9月7日(月)〜10月2日(金)にアイビー・プラザに設置の応募票を直接 アイビー・プラザ (33)8131

広告

広告



福祉

認知症予防講座「認知症予防の虎の巻パート2」

9月14日(月) 10時～12時
市民活動センター
対 65歳以上

● 認知症の予防について
講師 認知症地域支援推進員 伊藤靖代氏 ● 食べることと脳の関係 講師 歯科衛生士 佐藤雅代氏
定 30人 申し込み順
申 9月4日(金)から電話で
介護福祉課 電(32)6347

介護支援いきいきポイント事業 介護支援ボランティア研修会の開催

9月10日(木) 13時30分
市民活動センター
市内に居住する介護保険第1号被保険者(65歳以上)でボランティア活動を希望される方(初めて受講される方)
定 60人 申し込み順
持 介護保険被保険者証 印鑑
申 電話で ボランティアアセンタ1 電(84)6481

9月28日(月) 10時～12時
総合体育館
所 総合体育館
対 65歳以上
内 自宅でできる運動紹介と筋力向上トレーニング
定 30人 申し込み順
持 上靴・飲み物・タオル
申 9月4日(金)から電話で
介護福祉課 電(32)6347

9月26日(土) 10時20分～12時
市民活動センター
講演「がんばらない」けど「あきらめない」く命を支えるということ
講師 諏訪中央病院 名誉院長 鎌田実氏
定 300人 申し込み順
申 電話で 介護福祉課 電(32)6347

9月12日(土)、13日(日) いずれも9時～17時
イオンモール苫小牧
所 イオンモール苫小牧

介護福祉課 電(32)6347
体いきいき! 体若返り講座

世界アルツハイマーデー啓発事業

講演「がんばらない」けど「あきらめない」く命を支えるということ

9月21日(水) 18時30分
市民活動センター
所 市民活動センター
対 20歳以上
対 4千円 当日券の販売なし

9月12日(土) 13時～14時
市民活動センター
所 市民活動センター
対 家庭から出る生ごみの堆肥化を4種類の方法で紹介

9月6日(日) 10時～14時30分
※雨天時は9月13日(日)に延期、当日朝の開催有無の問い合わせ(7時30分以降)
市民活動センター 電(32)6111
所 中央公園(若草町)
詳 実行委員会 電(090)5227-1703 市安全安心生活課 電(32)6306

9月6日(日) 10時～14時30分
※雨天時は9月13日(日)に延期、当日朝の開催有無の問い合わせ(7時30分以降)
市民活動センター 電(32)6111
所 中央公園(若草町)
詳 実行委員会 電(090)5227-1703 市安全安心生活課 電(32)6306

9月29日(木) 18時～19時30分
東胆振の豊かな食材が醸し出す数々の創作料理を味わおう
10月29日(木) 18時～19時30分
東胆振の豊かな食材が醸し出す数々の創作料理を味わおう

東胆振精神保健協会 電(34)4168 市障がい福祉課 電(32)6356
障がい者を虐待から守りましょう

催し・講座

9月21日(水) 18時30分
市民活動センター
所 市民活動センター
対 20歳以上
対 4千円 当日券の販売なし

9月12日(土) 13時～14時
市民活動センター
所 市民活動センター
対 家庭から出る生ごみの堆肥化を4種類の方法で紹介

9月6日(日) 10時～14時30分
※雨天時は9月13日(日)に延期、当日朝の開催有無の問い合わせ(7時30分以降)
市民活動センター 電(32)6111
所 中央公園(若草町)
詳 実行委員会 電(090)5227-1703 市安全安心生活課 電(32)6306

9月6日(日) 10時～14時30分
※雨天時は9月13日(日)に延期、当日朝の開催有無の問い合わせ(7時30分以降)
市民活動センター 電(32)6111
所 中央公園(若草町)
詳 実行委員会 電(090)5227-1703 市安全安心生活課 電(32)6306

9月29日(木) 18時～19時30分
東胆振の豊かな食材が醸し出す数々の創作料理を味わおう
10月29日(木) 18時～19時30分
東胆振の豊かな食材が醸し出す数々の創作料理を味わおう

前売券販売 9月11日(金)から、商工会議所、市役所売店、グランドホテルニュー王子1階フロント
詳 実行委員会 電(33)5454 市農業水産課 電(32)6452

9月の無料相談

内容・会場	とき・申し込み・詳細
総務省行政相談所 国の行政全般についての相談 所 市役所2階 談話室	7日(月) 13時～15時 直接会場へ 詳 市民自治推進課 電(32)6152
一日子ども相談 18歳までの子どもとその家族に関するあらゆる相談 所 市役所1階 相談室	16日(水) 10時～16時 申 電話で 室蘭児童相談所 電(0143)444152 詳 市こども支援課 電(32)6369
行政書士会 くらしの無料相談会 遺言、相続、成年後見制度、国際結婚、離婚などの相談 所 市民活動センター	24日(木) 13時30分～19時 申 電話で 山崎行政書士事務所 電(36)5633 詳 山崎行政書士事務所 電(36)5633 社会福祉協議会 電(32)7111
無料法律相談 大谷和広弁護士による法律に関する相談 所 市民活動センター	27日(日) 9時～12時 電話で 男女平等 20日(日) 10時～13時 電話で 男女平等 等参画推進協議会 電(32)3610 詳 市男女平等参画課 電(84)4052
①困りごと何でも特設相談所 いじめ、差別、家庭内暴力など、人権問題の相談 ②全国一斉!法務局休日相談所 人権問題、法律相談、登記相談など、日常生活におけるさまざまな相談 所 札幌法務局苫小牧支局	①17日(木) 9時30分～12時30分 ②10月4日(日) 10時～15時 申 いずれも電話で予約 申し込み順 詳 札幌法務局苫小牧支局総務課 電(34)7151
消費生活・多重債務についての相談 所 消費者センター(市民活動センター)	月～金曜日=9時～17時 第1・3土曜日=10時～15時(日曜日、祝日を除く。第2・4金曜日は20時まで) 消費生活=電(33)6510 多重債務=電(32)6119
無料市民相談 市民相談所(市民活動センター)	25日(金) 9時30分～12時(1人20分) 定7人 申し込み順 申 1日(日)から市民活動センターで内容を話して相談券を受け取ってください。来られない場合は連絡ください
夜間心配ごと相談 市民相談所(市民活動センター)	8日(火) 18時～20時 直接会場へ 家庭、離婚、相続、金銭貸借などの問題 市民相談所 電(33)2345では、平日8時45分から17時15分まで心配ごと相談を受け付けています

今月の納期・夜間納税相談

納期	固定資産税・都市計画税	3期	9月30日(水)
	国保税	4期	
夜間納税相談	市税	9月25日(金)、28日(月)～30日(水) いずれも20時まで	納税課(市役所2階30番窓口) 電(32)6274
	国保税	9月3日(木)、10日(月)、17日(日)、24日(土)、25日(日)、28日(月)～30日(水) いずれも20時まで	国保課(市役所1階12番窓口) 電(32)6426

支払いの際は、便利な口座振替やコンビニ納付をご利用ください

紙フェスティバル 2015
紙で作った作品の展示や創作
9月6日(日) 10時～15時
所 グランドホテルニュー王子
詳 生涯学習課 電(32)6752

CCS市民現場見学会「地球温暖化防止!CO2を地下に埋め込む技術UNU-STAR」
9月30日(水) 13時30分～16時
集合場所 苫小牧市役所 定40人 申し込み順

「CCS市民見学会」と明記の上、住所、氏名、電話番号をはがき、ファクス、Eメールで 〒100-0005 東京都千代田区丸の内1-7-12 サピアタワー19F 日本CCS調査(株)「CCS市民見学会」係 電(03)6268-7610 電(03)6268-7385 info@japancs.com 当選者には参加票送付

企業立地課 電(32)6438
風間杜夫ひとり芝居「正義の味方」

10月21日(水) 18時30分
市民活動センター
所 市民活動センター
対 20歳以上
対 4千円 当日券の販売なし

9月12日(土) 13時～14時
市民活動センター
所 市民活動センター
対 家庭から出る生ごみの堆肥化を4種類の方法で紹介

3千500円(全席自由席)
生涯学習課 電(32)6752

市役所で生ごみ堆肥化講習会
9月12日(土) 13時～14時
市民活動センター
所 市民活動センター
対 家庭から出る生ごみの堆肥化を4種類の方法で紹介

リサイクル自転車 抽選販売会
9月4日(金)～12日(土)(7日(月)を除く)に備え付けの用紙で ※9月15日(火)に抽選し当選者に通知。当選品と引き換えに代金納入。27日(日)までに各自搬送
リサイクルプラザ苫小牧 電(55)2970

広告

広告



催し・講座

児童センターまつり

日所定申 ●あさひ児童センター 1 日 (35) 6 3 9 3 9月5日 (出) 14時~15時30分 130人 ●住吉児童センター 4 4 8 9月12日(出) 13時30分~15時30分 180人 ●沼ノ端児童センター 6 6 0 1 9月5日(出) 14時~15時30分 200人 ●錦岡児童センター 3 7 1 9月12日(出) 13時30分~15時30分 180人 ●日新児童センター 6 5 5 9月26日(出) 14時~15時30分 180人 ※直接各センターへ申し込み順 対小・中学生 詳 青少年課 電 (32) 6 7 5 9

苦小牧の水鳥絵画展 作品募集

ウトナイ湖野生鳥獣保護センター 電 (58) 2 2 3 1 募集内容 ウトナイ湖のハクチヨウなどの水鳥をB3(縦51cm×横36cm)または四つ切り(縦55cm×横40cm)の画用紙に描いたもの(画材は自由)。1人1点 ※記念品を贈呈、作品は展示後に返却 展示 10月8日(木)~11月5日(木) 9時~17時(月曜日を除く) ウトナイ湖野生鳥獣保護センター 対 作品に題名、住所、氏名、年齢(学年)、電話番号を記入し、9月30日(水)までに直接または郵送(必着)で 環境生活課 電 (32) 6 3 3 1

消防本部からの お知らせ

①危険物取扱者試験準備講習 10月13日(火)~16日(金) 所 労働福祉センター 対 乙種4類の受験者(丙種受験者も受講可能) ¥危険物安全協会会員 8千円 非会員 1万円 申し込み納入 定 30人 申し込み順 申 講習日の7日前までに郵送(消印有効)で 北海道危険物安全協会連合会 ②危険物取扱者・消防設備士試験 日 11月1日(日) 所 苦小牧工業高等学校 種類・料金 甲種 5千円 乙種 3千400円 丙種(危険物取扱者のみ) 2千700円 申し込み時納入 申 郵送(消印有効) 9月16日(水)~28日(月)に ネット申請 9月13日(日)~25日(金)に 消防試験研究センター(札幌市) ③赤十字雪上安全法救助員I養成講習 10月18日(日) 9時~17時30分 対 18歳以上で赤十字救急法救急員の認定証(期限内)を所持し、かつ全日本スキー連盟技能検定2級に相当する技術を有する方 ¥700円 当日納入 定 20人 申し込み順 所 ①② 9月1日(火)~11日(金) ③ 9月11日(金)~10月9日(金) 日本赤十字社苦小牧市地区事務局(市民活動センター内) 電 (32) 7 1 1 1 ※持ち物などはお問い合わせください 詳 総合福祉課 電 (32) 6 3 5 4

警防課からの お知らせ

■救急車適正利用について 救急資機材展示など 日 9月11日(金) 13時30分~15時30分 直接会場へ 所 イオンモール苦小牧 ■救命講習会 ①普通救命講習会I 心肺蘇生法、AEDの使用方法などの説明と実技 日 9月25日(金) 13時30分~16時30分 ②救命入門コース 日 10月16日(金) 10時~11時30分 分 所 ①② 教育・福祉センター 定 ①② 30人 申し込み順 申 ① 9月4日(金)~18日(金)、② 9月25日(金)~10月9日(金)に 警防課配布の申請書(HPからダウンロード可)に希望日を記入し、直接またはファクス、郵送(必着)で 警防課へ 詳 警防課 電 (32) 6 7 1 9 FAX (32) 8 9 2 1

男性のための調理実習『これから始める自分ご飯』

火を使わない簡単レシピ紹介

野生動物に学ぶ 保護セミナー

身近な猛禽類を学ぼう 日 9月27日(日) 10時~12時 対 高校生以上 定 20人 申し込み順 所 申請 9月1日(火)~26日(土)に 野生鳥獣保護センター内にあ る応募用紙を直接 ウトナイ湖野生鳥獣保護センター 電 (58) 2 2 3 1

オオハクチヨウの 渡来日予想クイズ

例年10月にウトナイ湖へ渡ってくるオオハクチヨウの「渡来日」を予想してください ※正解者に抽選で景品あり 所 申請 9月1日(火)~27日(日)に 野生鳥獣保護センター内にあ る応募用紙を直接 ウトナイ湖野生鳥獣保護センター 電 (58) 2 2 3 1

アイヌ刺しゅう 『織布講習会』

日 9月11日~10月27日 毎週 火・金曜日 計12回(9月22日、10月13日は除く) 13時~16時 所 生活館(矢代町) 内 上級 2文アイヌ民族衣装とタペストリー(ルウンペ) 中級 ミニ文アイヌ民族衣装 ¥上級 2千500円 中級 1千500円 当日納入 定 20人 申し込み順 持 裁縫道具 詳 9月1日(火)~8日(火)に電話で 総合福祉課 電 (32) 6 3 5 4、生活館 電 (72) 4 2 9 7

ココトマ からのお知らせ

①単家庭料理教室 日 9月24日(木) 10時~12時 対 16歳以上 ¥千円 当日納入 定 16人 申し込み順 持 エプロン、三角巾、布巾 ②子育てママ勉強会「写真を楽しもう」 写真をデコレーション 日 9月29日(火) 10時~12時 対 子育て中の母親(子連れ可) ¥500円 当日納入 定 10人 申し込み順 持 写真数枚、はさみ、のり 所 申請 前日までに COCO TOMA 電 (33) 1 5 3 4

つのだ・くわまん・冬樹コンサートツアー北海道SPECIAL!

生涯学習課 電 (32) 6752 つのだ☆ひろ、モト冬樹、桑野信義によるコンサート とき 11月10日(火) 18時30分開演 ところ 市民会館 チケット 9月12日(出)より 市民会館、文化会館、アイビー・プラザ、各コミセン、ローソンチケット(Lコード15264)、チケットぴあ(Pコード269-611) 前売 指定席3,500円、自由席3,000円 当日 指定席4,000円、自由席3,500円 ※前売券完売の場合、当日券はありません

日本赤十字からの お知らせ

①赤十字救急法基礎講習 心肺蘇生法、AEDなど 日 9月20日(日) 13時~17時15分 対 15歳以上の方 ¥千500円 当日納入 ②赤十字救急法救急員養成講習 けが・傷・骨折の手当てなど 日 9月26日(土)、27日(日) 9時

まちなかが歩行者天国になります

日 9月5日(土)、6日(日) 10時~15時 所 駅前本通(娛樂場パーク前) 内 いきいきまちなかイベ

とましんスイーツ祭

日 9月5日(土) 10時~15時 ※スイーツ選手権は12時まで 所 とましん本店 詳 とましんパートナーズ 電 (56) 5 0 2 6 市まちづくり推進課 電 (32) 6 5 3 6

広告

広告

9月15日(火)は、敬老の日 入浴料が65歳以上は200円、保護者同伴の小学生以下は無料 所 浴場組合加盟5浴場 詳 環境生活課 電 (32) 6 3 3 3



9月25日(金) 9時～16時 森林資料館、森林記念館の一般公開をします 詳 北大研究林 (33) 2171

催し・講座

9月21日～30日は秋の全国交通安全運動

重点目標 ●子どもと高齢者の交通事故防止 ●夕暮れ時と夜間の歩行中・自転車乗用中の交通事故防止 ●全ての座席のシートベルトとチャイルドシートへの正しい着用の徹底 ●飲酒運転の根絶

9月25日(金) 10時～11時 ※雨天時中止
所 中央公園(若草町)
申 9月1日(火)～11日(金)に電

「高専ロボコン2015」北海道地区大会

10月11日(日) 13時
定 400人 抽選
所 9月14日(月)までに往復はがき(必着)で 郵便番号、住所、氏名、電話番号、入場希望人数(はがき1枚につき3人まで)を記入し 〒059-1275 字錦岡43番地 苦小牧工業高等専門学校「高専ロボコン北海道地区大会」係
詳 工業労政課 (32) 6432 (67) 8032

若者の職場定着のための『育成』研修

9月17日(木) 10時～15時
若手社員を知る！若手社員の理解・若者を受け入れる職場環境
9月18日(金) 10時～16時
若手社員との関わり方
若手のコミュニケーションの変化
所 市民会館
対 市内企業の管理職・リーダー職の方など
定 各20人 申し込み順
申 9月10日(木)までに電話また

マザーズセミナー開催のお知らせ

9月8日(火) 14時～16時
市民活動センター
対 ワークプラザとまこまいマザーズコーナーに登録の方
内 メイクアップセミナー
定 20人 申し込み順 ※無料
託児あり(1歳～就学前10人 申し込み順)
申 前日までに電話で ワークプラザとまこまい (35) 86
詳 工業労政課 (32) 6432 (34) 5905 (34) 5559 ac06seisaku@jpmnk.com

みなとウォーク

9月27日(日) 9時30分
集合 キラキラ公園東側駐車場
内 西港フェリーターミナルまでの往復5キロを歩く
定 100人 当日納入
申 9月18日(金)までに 代表者氏名、年齢、連絡先、複数参加の場合は代表者以外の氏名と年齢を記入し、Eメールまたはファクスで みなとウォーク シス 苦小牧運営協議会 (34) 5905 (34) 5559

第22回女性センターフェスティバル

10月3日(土) 10時～16時、4日(日) 10時～15時
市民活動センター
内 登録サークルによる作品展 示やステージ発表など
詳 女性センター (32) 3544

女性のためのキャリアアカウンセリング

仕事・転職・キャリアなどの課題にカウンセラーが支援
り(な)、年代、職業の有無(中学生)希望の方は子どもの名前(ふりがな)、生年月日返信用表面に住所、氏名を記入し 〒053-0021 若草町3-3-8 女性センター (32) 3544

地域における男女平等参画推進セミナー

9月17日(木) 18時～20時
3人 申し込み順
所 詳 電話で 女性センター (32) 3544 ※無料 託児(1歳～中学生)あり
児 9月14日(月)までに予約

10月のパソコン講習

番号	講習名	開始日	回数(回)
10-1	インターネットの検索とメール(Windows7)	10/14(水)	3
10-2	Word2010で作る文書(初級)	10/2(金)	6
10-3	Word2010で作る文書(中級)	10/15(木)	6
10-4	Word2級検定対策	10/17(土)	3

所 各講習の10日前までにスキルアップセンターとまこまい (55) 6622
詳 工業労政課 (32) 6432

市民文化祭参加者、展示作品募集

生涯学習課 (32) 6752

市民合唱祭	合同展示
と き: 10月10日(土) 13時30分～ と ころ: 市民会館 参加費: 1団体500円 発表時間: 1団体7分以内 申し込み: 9月9日(木)までに住所、代表者名、連絡先、出場人数を記入しはがき(必着)で生涯学習課	と き: 10月31日(土)、11月1日(日) と ころ: 総合体育館 応募対象: 高校生以上 募集内容: 下表の通り 作品搬入: 10月30日(金) 15時～19時 作品搬出: 11月1日(日) 16時30分～18時30分 申し込み: 10月2日(金)までに各申し込み担当者に電話で。 ※写真、書道は1人1点に限ります。作品に、住所・氏名・題名を明記してください。下表以外の作品展示は生涯学習課へお問い合わせください。応募状況により、締め切りが早まる場合があります

展示名	作品種別	規格など	申し込み担当者
手工芸展	切り絵・押し絵・刺しゅう・人形・アートフラワーほか 手芸作品・和紙工芸作品	規格・題材は自由。壁掛けものは2m×2m以内	田村かつ子 (32) 67-6748
ちぎり絵展	ちぎり絵	題材は自由	安田 美衣 (34) 34-1558
写真展	カラー・白黒写真	半切またはA3(A3ノビも可)	船木 京一 (33) 33-9072
陶芸展	陶芸	規格・題材は自由	立松 文雄 (72) 72-6710
絵手紙展	絵手紙	電話でお問い合わせください	鈴木 臣子 (74) 74-0649
書道展	漢字・仮名・近代詩文・墨象・篆刻・刻字など	額・軸物で必ずひも付き(縦のみ)。最大35cm×135cm半折まで	大坪 翠山 (67) 67-6510

広告

広告



第6回 苦小牧白縁商店街 日 9月26日(土) 10時~15時 所 王子娯楽場パークおよび中心商店街

日 9月26日(土) 10時~15時 所 王子娯楽場パークおよび中心商店街

日 9月26日(土) 10時~15時 所 王子娯楽場パークおよび中心商店街

催し・講座

勇武津資料館からの
お知らせ

①ふるさと探訪「勇武の歴史散歩」
勇武の指定文化財、恵比須神社奉納品などを見学

日 9月12日(土) 10時~12時

対 中学生以上

②生活体験教室「シカ角でペシントン」
日 9月19日(土) 10時30分~12時

対 小学生以上

定 20人 申し込み順

所 勇武津資料館 電話(56)201

スポーツ

第4回ウオーキング
スタンプラリー
くみんで歩こう会

日 9月26日(土) 9時30分
所 集合場所 ウトナイ小学校

日 9月26日(土) 10時~15時 所 王子娯楽場パークおよび中心商店街

日 9月26日(土) 10時~15時 所 王子娯楽場パークおよび中心商店街

日 9月26日(土) 10時~15時 所 王子娯楽場パークおよび中心商店街

日 9月26日(土) 10時~15時 所 王子娯楽場パークおよび中心商店街

日 9月26日(土) 10時~15時 所 王子娯楽場パークおよび中心商店街

バインセオ
~ベトナム風お好み焼き~



調理の様子は苦小牧ケーブルテレビで放映中!
または、北海道ebooks・「苦小牧市国際交流サロン」のFacebookをご覧ください

世界の料理紹介
yum yum 世界のCooking

苦小牧市に住む外国人が母国のレシピを紹介します



- 材料 (4人分)
- 生地: エビ 大8尾, モヤシ 2袋
 - 米粉 80g
 - 小麦粉 20g
 - ターメリック 小さじ1
 - 塩 適量
 - 水 250ml
 - ビール 大さじ3
 - 小ねぎ 3本
 - 具材: 豚バラ 100g, サラダ油 適量
 - ソース: ナンプラー 大さじ2, 砂糖 大さじ2
 - B レモン汁 50cc
 - 水 大さじ2
 - 一味唐辛子 適量

- Aをボウルに入れてよく混ぜ、小口切りにした小ねぎを加える。
- 3cmくらいに切った豚肉と殻をむいたエビをそれぞれ炒め別皿にとっておく。
- サラダ油をひいたフライパンに生地を薄く伸ばして焼き、生地の半分に②とモヤシを乗せ、ふたをして中火で4分ほど蒸し焼きにする。
- 焼いている間にナンプラーソースを作る。Bをボウルに入れてよく混ぜる。
- 生地にこんがり焼き色が付いたら、半分に折って皿に盛る。

※ペペリーフなどと一緒にレタスで巻いてナンプラーソースと一緒にどうぞ!

食材提供: 株式会社丸善市町

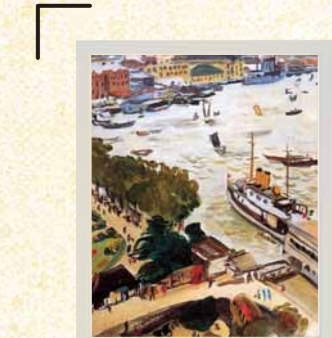
美術館

だより 毎月学芸員がお届けします!



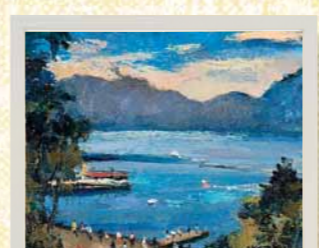
昭和の巨匠たちと苦小牧ゆかりの画家とのつながりを紹介します

特別展「花ひらく近代洋画の世界」



野口彌太郎《上海》1941年 公益社団法人糖業協会蔵

戦後まもなく、苦小牧を訪れた野口彌太郎(1899~1976)は近代洋画壇の代表作家であると言われています。野口と親交があり、「夏の風景を描くのに適した時間は午後太陽が西に傾く頃であると教えられた」と語る郷土の画家・鹿毛正三(1923~2002)の作品には、一筆でリズムカルに表現された人々や、軽やかで勢いのある筆づかいなど、野口の影響が色濃く表れています。展示会では、昭和の巨匠たちに加え苦小牧ゆかりの画家たちの作品もご紹介します。



鹿毛正三《暮れる支笏湖》1975年 苦小牧市美術博物館蔵



学芸員 細矢 久人

会期 9月19日(土)~11月29日(日)

所 詳美術博物館 電話(35)2550

①フロアカーリング
対 1チーム4人

②ミニバレーボール
対 女子の部A(上級クラス)

③市民スポーツテニス交流会
対 男子ダブルス(ペア)・初心者ダブルス(競技歴2年未満)

①初心者テニス教室
日 10月6日~27日 毎週火・金曜日 計6回(16日を除く) 19時~20時30分

②親子ダンス教室
日 10月6日~12月1日 毎週火曜日 計8回(11月3日を除く) 18時30分~20時

③スクリーンジョイスクール
日 10月20日~平成28年3月 火曜日 計20回 17時30分~18時30分

④幼稚園児アイスホッケーコース
日 10月21日(金)~18日(金)に、直接またはEメールで、体育協会 電話(37)7100

⑤市民スポーツ祭
日 9月19日(土) 10時30分~12時

⑥市民スポーツ祭
日 9月19日(土) 10時30分~12時

⑦総合体育館からのお知らせ
日 9月1日(火)~20日(日) ②9月1日(火)~14日(月) ③9月7日(月)~24日(日)に直接、郵送(必着)または②③のみアクセスで

⑧アイスアリーナ
日 9月1日(火)~10月5日(月)に直接または電話、HPで 総合体育館 電話(34)7715

⑨アイスアリーナ
日 10月20日~平成28年3月 火曜日 計20回 17時30分~18時30分

⑩小学生1~3年生アイスホッケー
日 10月20日~平成28年3月 火曜日 計20回 17時30分~18時30分

⑪小学生1~3年生アイスホッケー
日 10月20日~平成28年3月 火曜日 計20回 17時30分~18時30分

ストップ・ザ・交通事故死!
交通事故発生状況 (1月1日~8月2日)
発生件数 267件 (前年比9件増)
死者 2人 (前年比1人減)
傷者 303人 (前年比3人減)

みんなの

7月末の人口と世帯

総数 ▶ 173,769人 (対前月比: 12人減)
男性 ▶ 84,850人
女性 ▶ 88,919人
世帯数 ▶ 86,837世帯



あおの こあちゃん ひさい あいりちゃん いで とものちゃん



とまこまい日記

Tomakomai Happy Diary

馬上の勇姿！ 圧巻の迫力

ノーザンホースパークで、日光東照宮流鏝馬やぶさめ苦小牧特別公演が行われました。北海道で初めて行われる、日光東照宮の小笠原流流鏝馬を見ようと多くの方が訪れ、射手から放たれた矢が的を射抜くと、大きな歓声が沸いていました。



7月25日(土)

アートに触れて

「光の共演」をテーマに、文化公園アートフェスティバル2015が開催。あいにくの雨模様でしたが、光のマンモスの点灯式や、ジャグリングショーなどが行われ、多くの市民が文化芸術に触れ、楽しみました。



7月25日(土)、26日(日)

編集後記

苦小牧で初開催の流鏝馬。洋式馬術との違いや、作法などの説明を聞きながら見学できたので、日本伝統武術の深さを感じた一日になりました(吉)

夏の風物詩とまこまい港まつりも終わり、いよいよ芸術の秋！美術博物館で開催する特別展で近代洋画の名品に触れ、秋を満喫してみませんか(金)

飲んで飲んで飲んだ去年の港まつり。今年は写真を撮って撮って撮った3日間。苦小牧の夏よ、まだ去らないで！私の乾杯はまだ始まっていない！(植)

港まつり、氷上の甲子園とたくさんのイベントに、私もウキウキで盛り上がり楽しんでました。夏っていいですね(高)

市役所・出張所などの連絡先

市役所 〒053-8722 苦小牧市旭町4丁目5番6号
☎0144(32)6111 (代表)

勇払出張所 〒059-1372 苦小牧市字勇払33番地
☎0144(56)0003

のぞみ出張所 〒059-1272 苦小牧市のぞみ町1丁目2番5号
☎0144(67)0464

ご意見、ご提案などは(市民自治推進課)
☎0144(32)6152 ☎0144(34)7110
✉siminjiti@city.tomakomai.hokkaido.jp

苦小牧市役所ホームページ
☎http://www.city.tomakomai.hokkaido.jp/

携帯電話対応の情報提供サイト
☎http://www.city.tomakomai.hokkaido.jp/index_m.html

ホームページ QRコード



『行政改革プラン(平成22年~26年)』の取り組み結果について

▶ [行政監理室](#) ☎(32)6169

行政改革プランでは、行政費用の抑制を主軸とした全84項目の取り組みを実施してきました。計画期間である平成22年から26年までの取り組み結果がまとまりましたので、お知らせします

これまでの主な取り組み

継続した取り組み

- 補助金・負担金の見直し
- 未利用地の売却促進・資産の有効活用など
- 職員数の削減
- 各種手当・特殊勤務手当の見直し

平成22年度

- 福利厚生会の整理統合と補助金の見直し
- 上下水道検針業務の民間委託
- 通勤手当の見直し

平成23年度

- 広報とまこまい発行業務の民間委託
- 第一学校給食共同調理場調理業務の民間委託
- 自動車運送事業の民間移譲

平成24年度

- 西町下水処理センター管理業務の民間委託
- 各種審議会の委員報酬の見直し
- 退職手当の見直し

平成25年度

- 家庭ごみの有料化
- 市税3税のコンビニ収納導入
- すみれ保育園の民間移譲
- 中央図書館、女性センター、大成児童センターへの指定管理者制度導入
- はなぞの幼稚園、勤労青少年ホーム、ハイランドスポーツハウスの廃止
- 市役所の窓口表示の変更
- 道路パトロール業務の民間委託
- ホームページのリニューアルの実施



中央図書館

平成26年度

- ココトマの設置および指定管理者制度導入
- 高齢者福祉センターへの指定管理者制度導入
- 証明取扱所(豊川・住吉・沼ノ端)の土・日開所開始



ココトマ

これまでの取り組みによる効果額

行政改革プランの5年間の取り組みにより、約58億円の効果を上げています

	平成22年度	平成23年度	平成24年度	平成25年度	平成26年度	累計
計 画	211,889千円	242,999千円	655,651千円	734,448千円	871,415千円	2,716,402千円
実 績	397,984千円	460,687千円	1,093,788千円	1,858,646千円	1,976,787千円	5,787,892千円
達成率	187.8%	189.6%	166.8%	253.1%	226.8%	213.1%

市では、有識者、一般公募の委員で構成する『苦小牧市行政改革推進審議会』を設置しています。この審議会は、市長の諮問に応じて調査審議するほか、行政改革の進捗状況をチェックする機能を果たしています

このたび、これまでの行政改革プランの効果、進捗などについて、苦小牧市行政改革推進審議会から市長へ意見書が提出されました。取り組みの結果や審議会意見の詳細については、行政監理室の[HP](#)をご覧ください