

広報とまこまい とどけます まちの こえ まちの いいとこ

Tomakomai



February 2
2014



Contents

けっばれ! スマイルジャパン
クローズアップ
未来へ! みなと大作戦 ほか
特集
ハタラク!
市政トピックス
医療費の手続きについてのお知らせ ほか



広報とまこまい 平成26年2月1日発行 第1731号



編集・発行 / 苫小牧市総合政策部政策推進室秘書広報課
TEL 0144(32)6108(直通) FAX 0144(32)1117

広告

広告

広報とまこまい・広告のご案内
あなたの会社を広報とまこまいでPRしてみませんか?申し込みは下記の
広告代理店へご連絡ください
●10~19頁 1枠42,000円(税込み) ●24頁 1枠105,000円(税込み)
北日本広告社 苫小牧営業所 TEL 0144-36-7751



この印刷物は、大豆を使用した環境にやさしい植物インキを使用しています。



読みやすいユニバーサルデザインフォントを使用しています。

印刷 / ひまわり印刷(株)

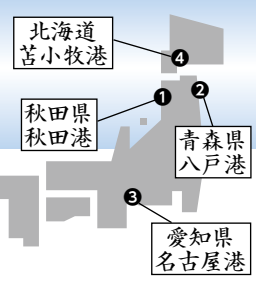


～未来へ！みなと大作戦～

クローズアップ

港でつながる伝統文化

開港50周年の節目にあたり、先人の功績や港湾の果たしてきた役割に感謝し、これからの新たな50年へ向けての第一歩として、ファイナルイベントを開催します。定期航路で結ばれた地域との文化交流として、普段見ることが少ない伝統芸能と、地元苦小牧で活動している吹奏楽です。多くの方の参加をお待ちしています。



入場無料

- と き 3月16日(日) 13時30分～16時30分 (12時30分開場)
- と ころ 市民会館大ホール
- 出演団体 右表のとおり
- 申込期間 2月17日(月)まで 抽選
- 申込方法 往復はがきで、往信用裏面に郵便番号、住所、氏名、人数(2人以内)、電話番号。返信用表面に郵便番号、住所、氏名を記載し〒053-0054 苦小牧市明野新町6丁目25番4号 (有)アーバンワーク内『ファイナルイベント係』へ
- 詳細 苦小牧港開港50周年記念事業実行委員会事務局 ☎34-5904 または、HPでhttp://www.jptmk.com/tomakomaikou50th/index.html

| | |
|---|--|
| <p>①秋田県 『男鹿つ鼓』</p> <p>秋田の伝統芸能『なまはげ太鼓』を、もっと広めたいと始まった和太鼓チーム。迫力あるなまはげの動きと、息の合った演奏が見どころ。</p> | <p>③愛知県 『尾張万歳』</p> <p>扇子を持った太夫と、鼓を持った才蔵とで行う舞。昔、農閑期の出稼ぎ芸として発展し、娯楽となった。現在の漫才のルーツと言われている。</p> |
| <p>②青森県 『おがみ神社 法霊神楽』</p> <p>山伏たちが神楽奉納をしたものが原点。中心演目では、獅子頭をかぶった舞い手による、獅子頭の歯を打ち鳴らす勇壮さが印象的。</p> | <p>④苦小牧市</p> <p>イベントには欠かせない2団体『苦小牧市民吹奏楽団(左)』、『駒澤大学附属苦小牧高等学校吹奏楽局(右)』</p> |



テレビ中継応援観戦会 in白鳥アリーナ決定!

9日、13日の試合は、白鳥アリーナ1階ロビーでパブリックビューイングを行います。彼女たちが合宿をした白鳥アリーナに集まり、ぜひみんなで応援しましょう!

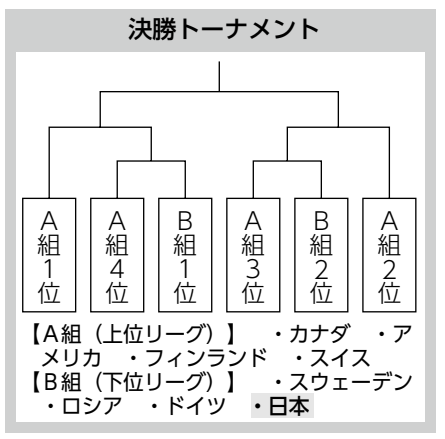
開場は16時15分。入場無料。200席(立ち見の場合あり)。応援グッズは各自で持参してください。

※広報とまこまい2月号の表紙は応援用手旗になります

▲「ぜひメダルを」と挨拶する大澤キャプテン

試合日程(日本時間)

- 2月9日(日) 17時～ VS.スウェーデン
 - 2月11日(火) 24時～ VS.ロシア
 - 2月13日(木) 17時～ VS.ドイツ
- ※2月15日～20日の日程は、対戦成績によって決定



スマイルジャパンメンバー表

| ポジション | 背番号 | 選手名 | 苦小牧 |
|-------|-----|-------|--------|
| GK | 1 | 中奥 梓 | 出身・チーム |
| GK | 29 | 小西あかね | |
| GK | 30 | 藤本 那菜 | |
| DF | 2 | 小池 詩織 | チーム |
| DF | 3 | 近藤 陽子 | |
| DF | 4 | 床 垂矢可 | |
| DF | 5 | 青木香奈枝 | 出身・チーム |
| DF | 6 | 鈴木 世奈 | 出身 |
| DF | 7 | 堀 珠花 | 出身・チーム |
| DF | 9 | 竹内 愛奈 | |
| FW | 8 | 山根 朋恵 | |
| FW | 10 | 米山 知奈 | チーム |
| FW | 11 | 足立友里恵 | |
| FW | 12 | 大澤 ちほ | 出身・チーム |
| FW | 13 | 藤本もえこ | 出身・チーム |
| FW | 15 | 浮田 留衣 | |
| FW | 17 | 平野 由佳 | チーム |
| FW | 18 | 坂上 智子 | 出身・チーム |
| FW | 19 | 獅子内美帆 | チーム |
| FW | 21 | 久保 英恵 | 出身 |
| FW | 23 | 中村 亜実 | |

ソチで輝け! 苦小牧っ子 けっぱれ! スマイルジャパン

いよいよソチ五輪が近づいてきました。苦小牧ゆかりの選手が半分以上もいる、アイスホッケー女子日本代表『スマイルジャパン』。アイスホッケータウン・苦小牧から、まちぐるみで応援しましょう!

※けっぱれとは、北海道弁で「頑張つて!」の意味

詳細 清掃事業課 ☎55-4077 減量対策課 ☎55-4266

詳細 スポーツ課 ☎34-9601 秘書広報課 ☎32-6108

ごみの疑問をスッキリ解決! 053大作戦～ステージ3～報告

平成25年7月から、家庭ごみの有料化を開始しました。家庭ごみの排出量は減少しましたが、ごみや資源物の排出や分別方法に対する疑問の声もまだ見受けられます。市では、ごみ分別の疑問を解決するため、2～3月に家庭ごみ分別セミナーを開催します。

公共の場所を清掃する市民・団体へ、ボランティア清掃事業課

家庭ごみ分別セミナー

| 2月 | | 3月 | |
|--------|---------|--------|-------------|
| 日 | ところ | 日 | ところ |
| 12日(水) | 豊川コミセン | 3日(月) | 植苗ファミリーセンター |
| 17日(月) | 住吉コミセン | 5日(水) | 市民活動センター |
| 19日(水) | のぞみコミセン | 10日(月) | 高齢者福祉センター |
| 25日(火) | 沼ノ端コミセン | | |

分別Q&A

Q1 飲み菓の個別包装ケース(押し出すタイプ)は?

Q2 漬物樽などの大きなプラスチックは?

Q3 ほ乳びんは資源物? (答えは下)

有料化後6か月間の家庭ごみ排出量前年比較 単位:トン

24% 減

平成24年度7～12月 平成25年度7～12月

※資源物⇒びん・缶・ペットボトル・紙パック・プラスチック 平成25年度は紙類・せん定校含む

インタビューしました

有料化と、新たな資源物として紙類収集や蛍光灯の拠点回収が開始され、家庭ごみ全体の排出量で24%削減となり、市民の皆さんのご理解とご協力をいただいた成果であるものと感謝しております。

しかし、市民の皆さんからは、分別や排出方法に悩む相談や問い合わせがありますので、このような質問にお答えする「家庭ごみ分別セミナー」を開催いたします。無料ですのでぜひお気軽に参加していただきたいと思ひます。

減量対策課長 相木 健一

応援ポイント

①笑顔 声を出し、信頼しあうプレーから、笑顔が絶えない

②おごつき 点数を決めたときは、おじぎ「PEKORI」を見られます

③諦めない 点差が開いた試合でも、最後まで諦めない粘り強さが特徴

▲1月11日(土) 練習風景

▲8月29日(休) 練習試合で駒澤高校から得点

▲1月12日(日) 東高校との練習試合

もっと知りたいソチ五輪!

スピードスケートには苦小牧ゆかりの選手はでるの?

メダルが期待されるスピードスケートには、駒澤大学附属苦小牧高等学校出身の5選手が出場するよ!

●選手氏名(種目)●

【男子】 近藤 太郎 (1000m, 1500m)

【女子】 田畑 真紀 (1500m, パシュート) 押切美沙紀 (1500m, パシュート) 穂積 雅子 (3000m, リレー) 石澤 志穂 (3000m, リレー)

見どころは、男子のパワフルなコーナーワーク。また、メダルが期待される女子パシュートは必見です!

▲バンクーバー五輪のパシュート。左が穂積選手、中央が田畑選手

▲近藤選手

▲石澤選手

▲押切選手

応援メッセージ募集中!

ソチ五輪に出場する選手へ、応援メッセージを募集しています。市役所、白鳥アリーナ、沼ノ端・ときわスケートセンターに設置の応募箱にメッセージカードを入れてください。(パブリックビューイングで掲示予定) ※2月1日(土)、2日(日)に開催の、スケートまつり会場でも募集します

応援手旗の作り方

①いらないA4サイズの紙を端から折るように丸めて棒状にする

②広報とまこまい2月号の表紙を広げ、P2から切り取り線を切る(用紙はHPからもダウンロード可) ③棒を②ののりしろにのりやテープで付ける

④応援手旗の完成!

若者の就職について、ハローワークとまこまいの渡部さんにお話を聞きました。

「最近、特に問題となっているのは、若年層の離職率の高さです。北海道労働局の調査では、道内で高卒の新規就職者のうち半数以上、大卒で3割以上が3年以内に離職しているという結果が出ています」

この問題について、若い求職者に対し、「世の中の仕事を、幅広く知って欲しい」とアドバイスする渡部さん。「自分が知っている仕事の中から選ぶのではなく、親や先輩など、たくさんの人に話を聞くことで、選択肢は大きく広がります」

また、事前の企業研究も重要だそうで、「同じ製造業でも、何を作るかによって仕事内容はかなり変わります。自分が就きたい仕事について知らない」と、働いた時に、「あれ、思ってた仕事と違うぞ」となり、精神的な負担となることもあります。安心して新しい環境に飛びこめるよう、ハローワークの就職相談や適性検査などをうまく利用していただければと思います」

仕事や職場に適応できず、望まない離職をすることで、働くことに苦手意識を持ってしまふ人もいる、と渡部さん。「100%希望通りの仕事を見つめるのはとても難しいこと。自己分析をして、給与や勤務時間、職場環境など、特に何を重視して働きたいかを考えておくことが大切です」と教えてくれました。



とまこまい若者サポートステーション

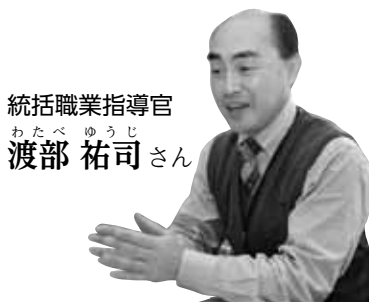


キャリア・コンサルタント
やもり らいむ
家守 来武さん

働くことに関して悩んでいたり、自信が持てなくなった15~39歳を対象に支援する

インタビュー
あなたの「ハタラク」サポートします

ハローワークとまこまい



統括職業指導官
わたべ ゆうじ
渡部 祐司さん

就職・転職についての相談や指導、職業紹介、雇用保険の手続きなどを行う



とまこまい若者サポートステーション(通称 サポステ)は、厚生労働省の認定事業として、今年度で設立3年目となりました。

「利用者の数は年々増えてきています」と、相談を受ける家守さん。就労中や未就労の方からの相談もあります。「特に多いのは、高卒で働き始めたあと、何らかの理由でその仕事を辞めてしまい、働くことにマイナスのイメージを持ってしまった方です」と話します。

離職などがきっかけで対人関係に不安を持つ人や、自信がなく社会生活に悩んでいる人には、就職活動の準備が必要。サポステは「軽スポーツなどのトレーニングや、コミュニケーションの訓練などで、心と体のリズムを整えることから始めていきます。その後、自分自身の経験の振り返り、履歴書などの応募書類の作成、面接練習から応募へと繋げていきます」と、利用者の状況に合わせた支援を行っています。

キャリア・コンサルタントとして、数多くの利用者や触れ合いながら、その人に適した職業と一緒に考えてきたという家守さん。「ここに相談に来るのは、自分の苦手なこと、辛いことを抱えながら、『このままじゃいけない』『誰かに認められたい』という思いのある方たちです。その気持ちをしっかりと受け止めて、背中を押してあげられるようなサポートをしていきたいですね」

特集 **ハタラク!**

詳細 工業労政課 ☎32-6436

新成人の皆さんに答えてもらいました「働くって、どんなことだと思いますか?」

今回の特集では、ここ苫小牧で働く人たちやそれを支援する人たちの声を紹介しながら未来を担う若者たちの「ハタラク」を応援します

苫小牧の「ハタラク」事情

苫小牧の求人・求職の状況を見ると、自動車関連の製造業や、港湾や空港に関係した運送業など、地域ならではの職種の求人数が伸びています。しかし一方で、求職者の人気が高いのは事務系の職種であり、こちらの求人数はそう多くありません。この状態は、雇用のミスマッチ※1と呼ばれる、結果として、就職率の低下や、新卒者など若い世代の市外流出を招いています。

ハローワークとまこまいによると、管内の有効求人倍率※2は、これまで全国や全道平均と比べ、やや低く推移してきました。しかし、全国的な上昇傾向の中、今年度は急激な回復がみられ、最新のデータで最新のデータで0.77倍(平成25年11月現在)まで上昇してきています。苫小牧で働きたいという思いがある人、働くことを迷っている人にとって、今が新しいスタートを切るチャンスかもしれません。

※1 求人と求職者のニーズが一致せず、特定の業種に求職者が集中したり、逆に求人者が満たされない状態。
※2 求職者数に対して求人の数がどれくらいかを表す数値。1.0倍を超えると、求職者より求人が多い状態となる。

働くことへの希望と不安

すでに働いている人、やりたい仕事に向けて就職活動している人、方針が決まらずなかなか動き出せない人……。1月12日に開催された成人式会場の質問に対して、新成人の皆さんは、「大変そうないメージ」、「簡単なことではないと思います」と不安な気持ちをのぞかせながらも、それぞれが抱く前向きな思いを笑顔で教えてくれました。

「就職氷河期」や「ブラック企業」という言葉が象徴するように、長引く不況や雇用形態の変化により、就職や雇用を取り巻く環境は大きく変化しています。特に若い世代を中心として、「就きたい仕事に就けるかどうかかわからない」、「就職はしたけれど、続けていく自信がない」など、働くことに対する不安は大きく、二ノト問題や、働けない若者の増加など様々な形であらわれてきています。

そんな「ハタラク」ことに悩む彼らにとって、苫小牧はどんなまちなのでしょう。



1人で悩まずに、相談してください

働くことに関するさまざまな疑問や問題、トラブルなどについては、一人では解決できないものもたくさんあります。下表の窓口で相談を受け付けていますので、ご利用ください。

| これから働く人へ | | | 今、働いている人へ | | |
|---------------------------|--------------------------|---|-----------------------------------|-------------------------|-------------------------------|
| 相談事項 | 相談窓口 | 所在地・電話番号 | 相談事項 | 相談窓口 | 所在地・電話番号 |
| 職業相談・職業紹介 | ハローワークとまこまい | 港町1丁目6番15号 苫小牧港湾合同庁舎 032-5221 | 賃金、労働時間など労働条件に関する相談 労災保険に関する相談 | 苫小牧労働基準監督署 | 港町1丁目6番15号 苫小牧港湾合同庁舎 033-7396 |
| 職業訓練・雇用保険に関する相談（ハローワークのみ） | ワークプラザとまこまい | ●2月21日(金)まで表町6丁目2番1号 egao6階 ●2月24日(月)から表町6丁目4番3号 苫小牧ESTA 3階 035-8689 | 解雇、配置転換、労働条件引き下げ、いじめなどの相談 | 苫小牧総合労働相談コーナー（労働基準監督署内） | |
| 子育てと仕事の両立などに関する相談 | マザーズコーナー（ワークプラザ内） | 本町1丁目1番4号 コーポハマナス1階 082-7141 | 生活資金などの相談（離職者支援資金など） | 苫小牧市社会福祉協議会 | 若草町3丁目3番8号 032-7111 |
| 15歳～39歳の就職や働くことに関する相談 | とまこまい若者サポートステーション | 新開町4丁目6番12号 055-6622 | 労働全般に関する相談 | 労働相談ホットライン（北海道庁内） | 0120-81-6105（フリーダイヤル） |
| 就職支援、職業訓練に関する相談 | ワーク・スポット（苫小牧地域職業訓練センター内） | | | | |

また、働くことや社会に出ることに不安を持つ若者の増加が課題となつて

この数年、特に若い世代の求職で気になってるのが、働くことに先入観を持っている方が多いのかな、ということ。問題となっている雇用のミスマッチも、特定の業種に対する「きつい」「危ない」などの固定観念が影響しているように思います。しかし現在は、私が就職を目指していた頃と比べ、働きやすい環境づくりに努力している企業が数多くあります。市を始めとする行政が企業と求職者の架け橋になることで、業種のイメージにとらわれず、企業や仕事内容を見て、自分の将来を考えられるようになって欲しいですね。

働きたいという思いを 全力で応援していきたい



苫小牧市産業経済部長 福原 功

「活力ある産業と賑わいのまち」を目指し、奨励交付金などの雇用政策や企業誘致を積極的に進め、経済の活性化と雇用の拡大に努める



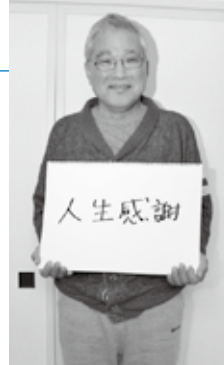
多くの若者たちがいきいきと働き続けてくれることが、10年後、20年後も活気に溢れる苫小牧をつくることに繋がります。

今回の特集で紹介した内容はそのための第一歩です。これからも様々な相談や支援を通じて、このまちで働きたい、という若者を応援していきたいと考えています。

います。引きこもり、ニートなどの社会問題へも繋がることですが、私がお願したいのは、一人で悩むのではなく、まず誰かに相談してほしい、ということ。市では、ハローワーク、若者サポートステーションを始め、学校や経済団体などと連携した「若者自立支援ネットワーク連絡会議」を運営し、組織の垣根を越えた情報共有を行っています。未来を担う人材である彼らの職業的自立を推進するため、少しでも早く、手を差し伸べていきたいと考えております。

かどわき やすお 門脇 康夫さん

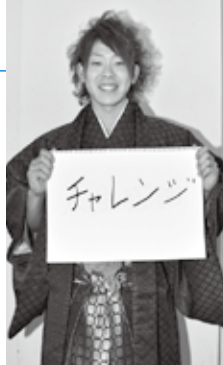
市内で定年退職したのち、シルバー人材センターの紹介で、作業所での業務に従事する67歳。趣味は休日に奥さんと行く国内旅行で、日本全国を飛び回る。



定年後も「自分はまだ働ける」という気持ちで強く、シルバー人材センターに相談し、今の仕事を始めました。定年前は事務職だったので、中腰が多い大変な作業に、最初は体力的に続くのが不安でした。でも、「できるだろう」と紹介してくれた期待に応えたい、という思いで続けるうちに体も慣れ、もう7年経ちました。同年代の仲間たちとの、昼休みの雑談や、たまの飲み会が楽

こえだ まさや 小枝 政哉さん

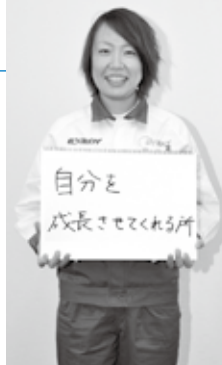
昨年4月から市内のガソリンスタンドで正社員として働く、車と映画が好きな20歳。忙しい仕事の合間を縫って、今年の成人式の実行委員長として尽力。



高校時代にもアルバイトをしていたので、働くことにハードルはありませんでした。今は、車の誘導や洗車の補助などをしていきます。最初は筋肉痛になったり、慣れない接客だったり、大変でした。実は僕、接客に苦手意識があったんです。でも、高校の先生に今の仕事を薦められたので、苦手を克服したいというか、少しでも得意になれるようにと始めたんですね。まだ

さかがみ ともこ 坂上 智子さん

スマイルジャパン（女子アイスホッケー日本代表）の一員として、ソチオリンピックでの活躍が期待される30歳。アルバイトを続けていたが、昨年9月に㈱ダイナックスに就職。



アイスホッケーを続けている間は環境を変えたくなかったのですが、アルバイト生活だと、道具にかかる費用や、長期合宿による無収入期間などの問題が常にありました。オリンピックという目標が見えてからは、金銭面の心配を解消し、もっと競技に集中したいとの思いがあり、チームメイトに相談しながら就職活動を始め、今の会社に採用してもらいました。

インタビュー あなたが踏み出した その一歩

子ども頃からアイスホッケーばかりの生活だったので、社会人としての経験や知識があまり無いという不安がありました。でも、引退後も、ちゃんと社会で働けるようになりたいとの思いで、教えてもらいながら働いています。

パソコン作業にも慣れてきたので、社会人として少しずつ成長できているのかな、と感じています。

接客が得意とは言えないけれど、ちょっとした気遣いで「ありがとう」と言ってもらえると、こっちは嬉しくなります。働くってどういうことか考えると難しいけれど、今の自分にとって、新しい自分を見つめる「チャレンジ」の場だと感じています。働くことで、自分のやれることをもっと探していきたいですね。



誰もが、「何をしたらいいんだろう」、「どんな仕事なんだろう」など、働くことに不安や迷いを持っています。そんなとき、一人で悩むよりも、誰かに相談することで早く解決する場合があります。様々な角度から意見を聞くことで、仕事や自分のことについての理解が深まります。親や友人など身近な人に相談することも大切ですが、数多くある相談窓口（次ページ参照）を利用するのも良い方法です。

相談を通じて自分と向き合い、やりたい仕事や働く目的のヒントを見つければ、それが最初の一歩を後押しする力になります。

今回、市内で働いている3名の方にインタビューし、今の仕事を始めたきっかけや、働くことに対するそれぞれの思いを教えてくださいました。

将来のことを考え、自分自身を成長させるために就職を決めた坂上さん。苦手な接客に挑戦しながら、自分のやることを探す小枝さん。働けることに感謝の念を抱きながら、いきいきと仕事を続ける門脇さん。違う環境、違う仕事をする中で、皆さんのお話に共通することが3つありました。それは、働くことに対して何らかの不安があったということ。仕事を探す時に誰かに相談したということ。そしてその中で自分の目的を見つけて、働くことに踏み出したということでした。

「ハタラク」人の経験を通して 見えてくるもの

市消費経済調査員・道消費生活モニター募集

内容 ●生活関連商品の価格および出回... 対象 日常、生活のための商品を継続して...

対象 日常、生活のための商品を継続して... 申し込み 2月14日(金)までには... 謝礼 月額2千円程度(道モニターは月額千800円程度)

医療費の手続きについてのお知らせ

詳細 医療支援課 032-6416

申請窓口 医療支援課(市役所1階17番窓口)、勇払・のぞみ出張所

医療費の払い戻し請求を忘れていませんか?

乳幼児等医療、重度心身障害者医療またはひとり親家庭等医療の受給者証をお持ちの方で、医療機関で支払った自己負担額が下記の1カ月の自己負担限度額を超えた場合、請求により超えた分が支払われます。

Table with 2 columns: 1カ月の自己負担限度額, 外来限度額 12,000円, 入院および世帯限度額 44,400円

- 請求に必要なもの
◆領収書(診療明細が記載されたもの)
◆医療費受給者証
◆健康保険証
◆印鑑(朱肉を使用するもの)
◆本人の振込先金融機関の口座(未成年の場合は保護者)

同一世帯で同一医療費助成制度に該当している方が複数いる場合は、それぞれの外来・入院の自己負担額を合算し、「入院および世帯限度額」を超えた分が支払われます。

医療費助成の手続きを忘れていませんか?

下表の対象となる方に、病院などにかかったときの医療費の一部を助成しています。まだ申請していない方は、手続きをしてください。

必要書類 健康保険証のほか、制度により必要書類が異なりますのでお問い合わせください

Table with 4 columns: 制度名, 対象者, 助成内容, 自己負担の内容. Rows include 重度心身障害者医療, ひとり親家庭等医療, 乳幼児等医療.

※小学生の入院助成は、就学後再度申請が必要となります。

老人(入院)医療費助成制度のお知らせ

65歳から69歳までの方で、所得要件を満たしている方を対象に、入院したときの医療費の一部を助成しています。

助成内容

医療機関に入院し、1カ月の自己負担額が表1の負担基準額を超えた場合は、請求により支給限度額を上限に支払われます。

負担基準額と支給限度額(表1)

Table with 3 columns: 負担区分, 負担基準額, 支給限度額. Rows include 一定以上所得者, 一般, 低所得者.

注1 一定以上所得者とは、課税所得が145万円以上の老人医療費(入院)受給者の方が同一世帯にいる方... 注2 低所得者は、世帯員全員が市民税非課税の方...

必要書類

領収書(診療明細が記載されたもの)、健康保険証、印鑑(朱肉を使用するもの)、本人の振込先金融機関の口座

母子家庭等自立支援給付金事業

市が指定する資格(看護師、介護福祉士、保育士、理学療法士、作業療法士)の取得を支援するために給付金制度があります。

市民文化芸術振興助成事業の募集

平成26年度に市内で文化芸術活動を行う市民、団体に事業の助成を行います(企業は対象外) 募集期間 2月3日(月)~28日(金) 対象事業 広く市民を対象にして催される文化芸術の振興に寄与すると認められる...

市長コラム

進取果敢

苦小牧市長 岩倉博文

ソチに向かって GO!GO!GO! 1月9日、チームの半数以上を苦小牧ゆかりの選手で占めているアイスホッケー女子日本代表、スマイルジャパンが市役所を訪ね、元気な笑顔を見せてくれました。



今年には私にとって、任期最後の年となります。メダルに挑戦するスマイルジャパンに負けないように、就任当初から掲げている「誇れる街、苦小牧」を目指し、最後まで気を抜かず、職員はもろろ市民の皆さんと共に、チーム一丸となったまちづくりを進取果敢にチャレンジしてまいります。

2月の休日当番病・医院

| 診療時間 内科、外科=9時～17時 歯科=9時～12時 | | | |
|-----------------------------------|----|---------------|---------|
| 日 | 分類 | 病・医院名 | 電話番号 |
| 2日(日) | 内科 | すえくに医院 | 72-8385 |
| | 外科 | 三上外科整形外科 | 33-7815 |
| | 歯科 | 関歯科医院 | 32-6400 |
| 9日(日) | 内科 | 吉田内科医院 | 73-6233 |
| | 外科 | 同樹会苫小牧病院 | 36-1221 |
| | 歯科 | 清水歯科医院 | 32-2398 |
| 11日(火) | 内科 | 桜木ファミリークリニック | 71-2351 |
| | 外科 | 苫小牧泌尿器科・循環器内科 | 57-0455 |
| | 歯科 | 明野歯科クリニック | 57-2654 |
| 16日(日) | 内科 | 方安庵青雲町クリニック | 61-5555 |
| | 外科 | 苫小牧日翔病院 | 72-7000 |
| | 歯科 | すずらんファミリー歯科 | 74-1018 |
| 23日(日) | 内科 | 合田内科小児科医院 | 33-9208 |
| | 外科 | メモリアル整形外科 | 74-2111 |
| | 歯科 | 高橋歯科医院(末広町) | 36-0808 |
| 3月2日(日) | 内科 | 勤医協苫小牧病院 | 72-3151 |
| | 外科 | にっしん泌尿器科クリニック | 71-1100 |
| | 歯科 | あおぞら歯科医院 | 57-4618 |

ホームページでもご覧になれます
 医師会 <http://www.toma-med.or.jp/>
 歯科医師会 <http://www.tomashi.org/>
 詳細 市健康支援課 ☎32-6407

夜間・休日急病センター

| 所在地 旭町2丁目 ☎35-0001 | |
|--------------------|-----------|
| 診療科目 内科、小児科 | |
| 区分 | 診察時間 |
| 平日 | 午後7時～翌朝7時 |
| 土曜日 | 午後2時～翌朝7時 |
| 休日 | 午前9時～翌朝7時 |

●BCG接種(料金無料) 詳細:健康支援課 ☎32-6407

| 日時 | 会場 | 対象 | その他 |
|--|-----------------|------------------|-------|
| 3日(月)、17日(月) 接種開始時間=いずれも14時～(受付=13時30分～14時30分) | 教育・福祉センター 直接会場へ | 生後3カ月～1歳に至るまでの乳児 | (注)参照 |

(注) 1. 標準的な接種年齢は生後5カ月～8カ月
 2. 接種できない方 ●ジフテリア・百日せき・不活化ポリオ・破傷風・ヒブ・小児用肺炎球菌予防接種後6日以上たっていない方 ●37.5度を超える発熱があったり、重い病気の方や以前に予防接種で強いアレルギー反応があった方 ※母子健康手帳、予防票、バスタオルを持参し、保護者同伴。接種後27日間は他の予防接種は受けられません

●保健所の相談、検査 会場:詳細:苫小牧保健所 ☎34-4168

| 名称 | 日時 | 内容 | 申し込み |
|------------|-------------------------|-----------------------------|-------------|
| 精神保健相談 | 6日(木) | 専門職員の面接相談 | 予約必要 |
| 思春期精神保健相談 | 10日(月) | | |
| 女性の健康相談 | 毎月19日(土・日曜日、祝日の場合は次の平日) | 妊娠、出産、子育てや思春期、更年期などの心身の健康相談 | |
| 総合保健・医療相談 | 月～金曜日 ※祝日を除く | 保健、医療、福祉などの相談 | 随時受付 |
| 肝炎ウイルス検査 | 4日(火) | 感染が疑われる方は無料 ※詳細はお問い合わせください | 予約必要 |
| 骨髄バンク登録 | 4日(火)、18日(火) | 13時～30分程度 対象=18歳以上54歳以下 | |
| HTLV-1抗体検査 | 4日(火) | 採血後、約20日後に結果をお知らせします | |
| HIV抗体検査 | 4日(火)、5日(水)、18日(火) | 検査(採血)後、約90分で検査結果をお知らせする予定 | 予約は 35-7474 |

●保健センターの健康診断 会場:詳細:保健センター ☎35-0001

| 名称 | 日時 | 料金 | 対象 | 内容 | その他 |
|---------------------|--|--------------------------|-------------|----------------|-----------|
| 生活習慣病予防相談 | 随時受付 | 無料 | 市民 | 保健師による健康相談 | 事前連絡必要 |
| 食生活相談 | 12日(水) 13時30分～14時30分 | | | 栄養士による食事相談 | |
| 総合健康診断(短期人間ドック) | 月～金曜日(祝日を除く) 受付=8時～ | 21,735円(本市国保加入者 20,160円) | 希望者 | 医療コンピューターによる検査 | |
| 特定健診 後期高齢者健診 生活機能評価 | 4日(火)、17日(月)、21日(金) ★3月4日(火) いずれも8時～10時30分 | 加入保険により異なります | 該当者 定員=各40人 | 血液検査など | 各加入保険先を確認 |

「大人の風しん予防接種」の一部助成事業の終了が近づいています!

詳細:健康支援課 ☎32-6407
 妊娠初期の女性が風しんにかかると、赤ちゃんの目や耳、心臓などに障がいが出る「先天性風しん症候群」の可能性がります。効果的な予防法はワクチン接種です。
 対象 平成7年4月1日以前に生まれた方で、接種日時点50歳未満の妊娠を希望している女性。または妊娠している女性の夫(胎児の父)
 自己負担 2,000円 種類 風しんまたは麻しん風しん混合
 期限 2月28日(金) ※希望者は早めに接種してください。
 (妊娠中の方は接種できません。女性の方は接種後2か月間は妊娠を避けてください)

「がん検診無料クーポン券」などの有効期限が近づいています!

詳細:健康支援課 ☎32-6407
 子宮がん・乳がん・大腸がん検診無料クーポン券、肝炎ウイルス検診対象年齢証明券の有効期限は2月28日(金)です。早めに受診してください。

●健康相談、健康教室(料金無料) 詳細:健康支援課 ☎32-6410

| 名称 | 日時 | 会場 | 内容 | その他 |
|------------|--|-----------|---|--------------------|
| 市民健康相談 | 3日(月) ★3月3日(月) いずれも9時30分～11時30分 | 市役所2階談話室 | 体脂肪・血圧測定、保健指導、栄養相談 | 直接会場へ |
| 40歳からの栄養相談 | 13日(木) 9時30分～11時30分、26日(水) 13時30分～16時30分 | 教育・福祉センター | 体脂肪・筋肉量・血圧測定、メタボリックシンドロームを予防する食生活のポイント・カロリー計算などの栄養相談(1人45分程度) | 前日までに健康支援課へ(申し込み順) |

●赤ちゃんのための健診・教室(会場=教育・福祉センター、料金無料) 詳細:健康支援課 ☎32-6411

| 名称 | 日時 | 対象 | 内容 | その他 |
|---------------|----------------------------------|---------------------------------------|--|--------------------|
| パパママ教室 | 23日(日) 10時～12時 | 妊娠4～7か月の初妊婦とその夫 定員=30組 抽選 | もく浴実習、お父さんの妊婦体験(Tシャツ着用)、ビデオ学習 | 6日(木)、7日(金)に健康支援課へ |
| 赤ちゃん教室「2か月児」 | 27日(木) 9時30分～11時30分 | 25年12月生まれの子と親 定員=40組 申し込み順 | 離乳食の進め方、赤ちゃんの育ち方、母親交流会 | 開催日の2日前までに健康支援課へ |
| 赤ちゃん教室「7か月児」 | 7日(金)、14日(金) いずれも14時15分～16時 | 25年7月生まれの子と親、2日間とも出席できる方 定員=30組 申し込み順 | 7日=赤ちゃんと遊ぶ、発達を考える、母親交流会 14日=離乳食の進め方、歯を守る | |
| 赤ちゃん教室「12か月児」 | 21日(金) 9時30分～11時 | 25年2月生まれの子と親 定員=30組 申し込み順 | 元気に遊ぼう親子遊び、母親交流会 | |
| 「1歳6か月児」健康診査 | 18日(火) ①9時30分～10時45分 ②13時～14時30分 | 24年7月生まれの子(2歳未満の未受診児についてもご相談ください) | 心身の発達状況の確認 | 対象者に通知 |
| | 19日(水) 9時30分～10時45分 | | | |
| 「3歳児」健康診査 | 19日(水) 13時～14時30分 | 23年1月生まれの子(4歳未満の未受診児についてもご相談ください) | | |
| | 20日(木) ①9時30分～10時45分 ②13時～14時30分 | | | |

●がん検診 詳細:健康支援課 ☎32-6407・32-6410 保健センター ☎35-0001

| 実施がん検診 | 日時 | 会場 | 定員 | 申し込み | | | | | |
|---------|--|----------------------------|----------------------|--|---------|---|--|---------------------------------|--------|
| 子宮・乳・大腸 | 22日(土) 8時～10時30分、12時30分～14時30分 | 保健センター | 子宮=各100人 乳=各35人 | 4日(火) 8時45分から健康支援課へ ※大腸がんの申し込みは7日前まで 子宮頸がんのみインターネット受付可 詳細はHP | | | | | |
| | | | 各15人 14日、18日は30人 | 大腸がんは7日前、その他は前日までに保健センターへ(申し込み順) | | | | | |
| 乳 | 6日(木)、13日(木)、20日(木)、27日(木) いずれも14時～14時30分 14日(金)、18日(火) いずれも13時～14時 | 第7区総合福祉会館 日新町町内会館 新台総合センター | 胃・肺のみ 各20人 | 大腸がんは7日前、その他は前日までに保健センターへ(申し込み順) | | | | | |
| 胃・肺・大腸 | 4日(火)、17日(月)、21日(金) ★3月4日(火) いずれも8時～10時30分 | | 胃・肺のみ 各25人 | | | | | | |
| 検診名 | 胃がん | 肺がん※ | 大腸がん① | 乳がん① | 子宮頸がん① | 子宮体部がん | 大腸がん② | 乳がん② | 子宮頸がん② |
| 対象 | 25年4月1日から26年3月31日までに下記の年齢になる方(乳・子宮がんは偶数歳になる方) | | | | | | 25年4月1日時点で40、45、50、55、60歳であった方(乳がんは女性のみ) | 25年4月1日時点で20、25、30、35、40歳であった女性 | |
| 内容 | レントゲン撮影 | 問診と便潜血検査 | マンモグラフィ(X線)と視触診による検査 | 頸部(けいぶ)細胞診検査 | 体部細胞診検査 | 大腸・乳・子宮頸がん検診は、同一年度内に①か②のどちらか一方しか受診できません | | | |
| 料金 | 1,500円 | 200円(かくたん検査は400円追加) | 400円 | 2,000円 | 1,700円 | 1,000円 | 700円 | 無料 | |
| | 無料の方 ●生活保護を受けている世帯の方 ●市民税がかかっていない世帯の方で「がん検診等自己負担金無料証明書(印鑑と身分を証明するものを持参し健康支援課、勇払・のぞみ出張所で事前申請必要)」をお持ちの方 ●受診時に70歳以上の方(保険証・免許証など年齢がわかるものをお持ちください) ●一定の障がいがある65歳～69歳の方で「後期高齢者医療被保険者証」をお持ちの方 | | | | | | | | |

※65歳以上の方は、保健センター実施の肺がん検診受診時に、結核健康診断も受けられます。
 ※がん検診は市内医療機関でも実施しています。平成25年度「わが家の健康カレンダー」でご確認ください。

広告

広告

健康

健康支援課からのお知らせ

■血液サラサラ生活習慣予防教室
 回 2月21日(金) 講話、血管年齢測定
 2月28日(金) 調理実習 いずれも10時～12時 計2回
 所 教育・福祉センター 回 30～69歳の方
 定 20人 申し込み順 ※未就学児の託児あり(定員5人)
 ■お家でらくらく貯筋&ノルディックウォーキング
 回 3月12日(水) 家ででもできる運動(筋トレ、ストレッチ)の実践 3月19日(水) ノルディックウォーキング(ポールを使った歩行運動)の講話と実践(ポールは貸し出しします) いずれも10時～12時 計2回
 所 総合体育館 回 30～69歳の方
 定 20人 申し込み順 回 運動靴、手袋
 回 2月3日(月)～14日(金) 8時45分～17時15分(土・日曜日、祝日を除く)に電話またはHPで 健康支援課 回 32)6410

暮らし

里親を求めています

児童相談所では家庭の事情により親元で生活を送ることができない子どもを家庭に迎え入れ、愛情と真心を込めて養育する里親を求めています

に対し学用品費などを援助します

【援助内容】学用品費、修学旅行費、校外活動費(宿泊研修含む)、学校給食費など
 申 在校生は3月6日(木)、小・中学校の新1年生は4月17日(木)までに学校備え付けの就学援助申請書と平成25年分の収入がわかる書類(源泉徴収票・児童扶養手当など)のコピーを各学校へ提出
 詳 学校教育課 回(32)6742

入学通知書が届きましたか

4月に小・中学校に入学する子どもがいる家庭に、1月中旬に入学通知書を送付

市営住宅の偶数月(2月)募集

| 住 所 | 築年 | 間取り | 浴室 | 家賃(円)※1 |
|-----|----|-----|----|---------|
|-----|----|-----|----|---------|

字勇払11番地 公住6-159 昭和50年築 3DK あり※2 6,700～13,200

※1 家賃は収入によって決定 ※2 浴槽釜個人購入
 ●暖房なし(煙突式)、給湯なし(取付可)、プロパンガス ●収入基準などにより入居できない場合あり ●単身者の申し込みは不可 ●入居者(同居者)が暴力団関係者の場合は入居申し込み不可 ●一般申込者で現在空き待ちの方も申し込み可 ●申し込み多数の場合は抽選で決定(市職員による公開抽選)

| | |
|---------|--|
| 申込受付 | 2月17日(月)～21日(金)に直接または郵送(消印有効)で ※ファクス不可 住宅課(市役所4階) |
| 抽選日・場所 | 2月26日(水) 18時30分～ 市役所4階会議室 |
| 申し込み・詳細 | 住宅課(市役所4階) 回 32-6316 |

市育英会と市交通遺児育英会の奨学金

市育英会
 高校、高専、短大、大学、専修学校、各種学校などに進学する方または在学中の方で、経済的な理由で就学が困難な交通遺児の方に、奨学金などを支給します。なお、返済の必要はありません
対象 下表の学校に進学または在学中であり、保護者がこれに代わる方が市民であること ※所得制限あり
償還方法 ●入学一時金は在学中に償還 ●奨学金は貸し付け終了(卒業)後、10年以内の分割均等償還
市交通遺児育英会
 修学能力を有するにもかかわらず、経済的な理由で就学が困難な交通遺児の方に、奨学金などを支給します。なお、返済の必要はありません
対象 交通遺児で下表の学校に進学または在学中であり、保護者がこれに代わる方が市民であること ※所得制限あり

奨学金・入学一時金 下表のとおり
決定と貸付開始 4月末までに決定し、4月分から貸し付けを開始します。受験中に申し込みをする方は結果を速やかに届け出てください
申し込み・詳細 在学する学校長経由で、3月31日(月)までに市育英会事務局(教育委員会学校教育総務企画課内) 回 32-6739

| 奨学金(月額) | 区 分 | |
|---------|-------------------------------------|------------|
| | 市育英会 | 市交通遺児育英会 |
| 10,000円 | 高校(定時制を含む)、市内の専修学校(高等課程)・各種学校 | 10,000円 |
| | 高専(1～3年次) | — |
| | 高専(4・5年次、専攻科) | 15,000円 |
| | 大学(夜間部を含む)、短大(専攻科を含む)、専修学校(専門課程) | 15,000円 |
| 15,000円 | 小・中学校 | — |
| | 高校(定時制を含む)、市内の専修学校(高等課程)・各種学校 | 30,000円 |
| | 大学(夜間部を含む)、高専、短大(専攻科を含む)、専修学校(専門課程) | 50,000円 ※注 |
| 20,000円 | 小・中学校 | 20,000円 |
| | 高校(定時制を含む)、市内の専修学校(高等課程)・各種学校 | 30,000円 |
| 30,000円 | 高校(定時制を含む)、市内の専修学校(高等課程)・各種学校 | 30,000円 |
| | 大学(夜間部を含む)、高専、短大(専攻科を含む)、専修学校(専門課程) | 50,000円 ※注 |

※注 市内の大学は7万円となります

国の教育ローン

対象 大学、短大、専修・各種学校、高校などに進学する方または在学する方の保護者(所得制限あり)
融資額・利率 学生、生徒1人につき300万円以内で年2.35%【母子家庭の方は1.95%】(平成25年12月13日現在)
返済期間・方法 15年以内(交通遺児家庭または母子家庭の方は18年以内)・元利均等毎月払い(ボーナス併用返済も可能)
据置期間 在学期間以内(返済期間に含む)
申し込み・詳細 教育ローンコールセンター 回 0570-00-8656 日本政策金融公庫室蘭支店 回 0143-44-1731

交通遺児等育成資金

■交通遺児等貸し付け
対象 0歳～中学校卒業までの交通遺児
貸付額 一時金=15万5千円 以後月額=2万円 小・中学校入学時の支度金=4万4千円 いずれも無利子
貸付期間 貸付決定時から中学校卒業まで
返還方法 貸付期間終了6カ月～1年後、20年以内の分割均等で
■重度後遺障がい者へ介護料の支給
対象 自動車事故により脳、脊髄または胸腹部臓器に損傷を受け、常時または随時介護を必要とし、一定の条件に該当する方
支給額 後遺障がいの程度に応じて 月額2万9千290円～13万6千880円
支給期間 支給月は3・6・9・12月で3カ月分を一括支給
申し込み・詳細 自動車事故対策機構札幌主管支所 回 011-551-2145 http://www.nasva.go.jp/

就学援助について

経済的理由でお困りの家庭の児童・生徒

落水雪事故を防ぐために

落水事故や積雪による建物倒壊を防ぐために、次のことに気をつけましょう
 ●屋根の雪、つらら、氷などは早めに取り除く ●軒下の通行は控え、子どもを軒下では絶対に遊ばせない ●屋根に雪止めを付け、ガスボンベなどに落ちないようにする ●屋根から雪が落ちた時は、事故がないかすぐに確認し、除雪する
 詳 建築指導課 回(32)6527

水洗トイレ改造資金貸付制度

地区のいずれも一部の地域(第3負担区) 11㎡当たり375円
納入方法・納期 対象者へ2月上旬に受益者申告書を送付します。その申告内容などに基づき、負担金を5月中旬から年4回に分けて、5年間(20回)で納入していただきます ※一括納付制度の利用で割引制度があります
 詳 上下水道部総務課 回(32)6628

下水道事業受益者負担金について

平成26年度に賦課対象者となる方に、下水道事業受益者負担金制度に基づき整備費用の一部を負担していただくこととなります。ご理解とご協力をお願いします
受益者負担金制度とは
 都市計画法の規定に基づき、下水道が整備されることで、資産価値の増加や生活環境の向上など新たな利益が生じることから、土地所有者の方などに整備に要する費用の一部を負担していただくものです

市長選挙の期日が決まりました

選挙期日(投・開票日) 6月29日(日)
 回 6月22日(日)
 ※立候補予定者説明会などの日程は、決定次第、市HPおよび広報紙などでお知らせします
 詳 選挙管理委員会 回(32)6764

広 告

広 告

暮らし

市立病院学資金貸与制度

看護師または助産師の資格取得のため学... 校または養成所に就学する方および就学... されている方で、卒業後、市立病院に正... 規職員として勤務を希望される方に、学... 資金を貸与します

貸与予定数 8人程度
貸与額就学期間中、月額5万円以内
選考方法 3月1日(土) 市立病院にて面接
提出書類 ①学資金貸与申請書、②学業成績... 証明書、③口述試験調査票 ※②③新入... 生の場合は最終学歴(専門学校を除く)、... 在学生の場合は在学校の直近のものを提... 出してください

農業委員会委員選挙人名簿の縦覧

平成26年1月1日現在で作成した農業委... 員会委員の選挙人名簿を縦覧します
回 2月23日(日)～3月9日(日) 8時30分... 17時

子どもSOSの家の協力について

全国的に子ども達が被害者となる痛まし... い事件・事故が多発しています。不審人... 物から子ども達を守るために「子どもS... OSの家」の設置をお願いしています。

自衛官募集案内

一般幹部候補生
応募資格 ●平成27年4月1日現在22歳以上... 26歳未満の方
受付期間 2月1日(土)～4月25日(金)(締切日... 必着)

予備自衛官補

応募資格 7月1日現在、18歳以上34歳未... 満の方。自衛官であった方は、自衛官であ... る期間が1年未満の方
受付期間 4月2日(水)まで
試験日程 4月11日(金)～15日(火)のうちい... ずれか1日を指定

平成26・27年度国有林野の管理

経営に関するモニターを募集
回 4月～平成28年3月(2年間)

2月の無料相談

Table with columns: 内容・会場, と き, 申し込み・詳細. Includes entries for 総務省行政相談所, 一日こども相談, 法律無料相談, etc.

物から子ども達を守るために「子どもS... OSの家」の設置をお願いしています。... 子ども達が助けを求めてきた場合に、「... 保護」と「通報」をお願い... しているものです ※協力... できる方は連絡ください。... なお、詳細については、... HPをご覧ください
回 青少年課 (回)32)6148



▲このステッカーが目印

国民年金からのお知らせ

免除申請を忘れていませんか
国民年金保険料を納付することが困難な... 方は申請免除制度を利用できます。保... 険料を未納のままにしておくと、将来の年... 金額が減額されたり、受け取ることがで... きなくなるだけでなく、障害年金や遺族...

アンケート調査にご協力いただきま... す ●国有林の管理経営についてご意見... やご提言などをお寄せいただけます ●... 国有林モニター視察会・会議に出席して... いただきます
回 北海道在住で国有林に関心のある満20... 歳以上(平成26年4月1日時点)の方... ※ただし、国会および地方議会の議員、... 地方公共団体の長、常勤の国家公務員、... 国有林野事業職員OB、森林・林業担当... の自治体職員ならびに平成24・25年度に... 国有林モニターであった方は除く
回 48人 ※北海道全体

福祉

錦岡保育園子育てルーム

離乳食講座「親子で一緒に簡単ごは... ち」
回 手づかみメニューの実演や食事相談... 回 2月26日(水) 14時～15時30分... 回 12ヶ月の子どもと保護者... 回 250円 当日納入 定8組 申し込み順... 持皿、スプーン、フォーク、エプロン、... おしぼり、飲み物(すべて子ども用)
所 申請 2月12日(水)、13日(木) 9時30分... 17時に電話で 錦岡保育園子育てルーム... 回 (68)6655

2月の献血

Table with columns: 日, 時間, 場所. Lists blood donation events for 3日, 5日, 6日, 19日, 21日, 24日, 28日.

※日程が変更になる場合があります
市献血推進協議会(社会福祉協議会) 回 32-7111
市健康支援課 回 32-6407

広告

広告

福祉

子育て支援センターからのお知らせ

①離乳食を作ってみませんか
栄養士の指導のもと、月齢に合わせた離乳食を作る
②親子ふれあい遊び
簡単な手遊び、触れ合い遊び、ゲーム遊び、読み聞かせ、製作など
③子どもとコミュニケーションを楽しもう
簡単な手話やジェスチャーを使った親子の交流

あけの保育園子育てルーム

園長講座
成長、発達、しつけについて。絵本の紹介など
ふれあい遊び
親子一緒にゲームや、親子で体を動かし他の親子との交流を図る

母子・寡婦福祉資金の貸付制度

母子・寡婦世帯で下表の学校に進学または在学している方
貸付限度額(下表のとおり(無利子))
返済期間 卒業後6カ月据え置き20年以内

在宅介護者の集い

●宿泊Ⅱ 2月24日(月) 10時30分から25日(火) 11時まで
●日帰りⅡ 2月24日(月) 10時30分～15時30分
所 市民活動センター(講演)、登別万世閣(宿泊)
対 現在、在宅で高齢者などの介護をしている家族の方
定 宿泊Ⅱ 3千円 日帰りⅡ 500円 当日納入
入 宿泊Ⅱ 20人 日帰りⅡ 10人 申し込み順

精神障がい者の地域生活を考える映画上映会

精神科病院の縮小と地域移行を描いた映画「むかしMattoの町があった」を上映します
日 2月1日(土) 13時～17時 ※開場12時30分
所 文化会館
定 200人 申し込み順
申 映画「むかしMattoの町があった」
苦小牧上映実行委員会 (75)2808

成年後見制度講演会

市社会福祉課 (32)6356
制度について講師がわかりやすくお話しします
日 3月15日(土) 13時30分～16時
所 市民会館
定 300人 申し込み順
申 前日までに電話で 介護福祉課 (32)6345

認知症サポータースキルアップ研修

日 2月18日(火) 14時～16時
所 市民活動センター
対 認知症サポーター養成講座を受講しお申し込みをお持ちの方
定 200人 申し込み順
持 オレンジリング
申 前日までに電話で 介護福祉課 (32)6347

2月の自動車免許講習

Table with columns for '優良講習(30分)', '一般講習(1時間)', and '違反者講習(2時間)'. It lists dates and times for various driving license courses.

交通安全センター
苫小牧警察署 (35)0110
http://www.tomakomai-syo.police.pref.hokkaido.lg.jp/

今月の納期・夜間納税相談

Table with columns for '納期', '国保税', and '9期'. It details tax payment deadlines and consultation hours for national and municipal taxes.

—今月も水道凍結にご注意を—

水道修理の申し込み先をお探しの方は
詳細 水道管理課 (32)6696
水道の修理を依頼する方は、平成25年12月発行の水だよりに掲載の「一般家庭の水道修理を行う事業者名簿(保存版)」で確認してください ※HPの「水道修理業者」からも確認できます

Table titled '修学資金(月額)' showing monthly tuition fees for various levels of education (High School, University, etc.) categorized by school type (Public/Private) and housing situation (Home/Out-of-home).

Table titled '就学支度資金' showing preparation funds for education, categorized by school level (Elementary, Middle, High School, University) and housing situation.

専修学校の一般課程は卒業後6カ月据え置き5年以内
申請期限 ●就学支度資金Ⅱ合格通知が届いてから3月末日まで ●修学資金Ⅱ随時
※現在貸し付けを利用されている方で、26年度も継続する場合は4月末日までに申請(用紙は子育て支援課で配布)、継続しない方は胆振総合振興局に連絡

広告

広告

2月13日(木) 家族工コ銭湯 保護者同伴時小学生以下無料 ところ 浴場組合加盟6浴場 詳細 環境生活課 回(32)6333

日からHPのみ24時間受付) 男女平等参画課 回(32)3544 回(37)2223

●Bコース18時~20時 市内に居住または勤務している15歳以上の方 千300円 ※納入方法は受講決定時にお知らせ 定各20人 抽選 持エプロン、三角きん、布きん 所開2月19日(水)までに往復はがき(消印有効)またはHP、携帯サイトで 往復はがきの場合11往信用裏面に希望コース名、住所、氏名(ふりがな)、年齢、職業、電話番号、託児希望の方は子どもの名前(ふりがな)、生年月日、返信用表面に住所、氏名を記入し 千053・0021 若草町3丁目3番8号 女性センター 回(32)3544 携帯電話サイト↓

ひとり親家庭新入学お祝い会

回3月2日(日) 10時~12時(9時30分から受け付け) 所市民活動センター 対ひとり親家庭で今年小学校入学の子どもと保護者 所開2月17日(月)までに電話で 苫小牧風花の会 回(36)7800 市子育て支援課 回(32)6369

催し・講座

消費生活講演会

回3月9日(日) 13時30分~15時30分 所市民活動センター 因北海道がんセンター名誉院長 西尾正道氏による「放射能の知識」の講演 定40人 申し込み順 所開3月6日(木)までに電話で 消費者センター 回(33)6510

女性の権利講演会

テマ女性への暴力と貧困 回2月15日(土) 14時~16時 所市民活動センター 定130人 申し込み順 所開1歳6カ月から就学前まで 定員20人(無料、事前申し込み) 所開2月3日(月)~14日(金) 8時45分~17時15分(土・日曜日、祝日を除く)に直接または電話、ファクス、HPで(2月1

リサイクルプラザ

■牛乳パック工作 しおりと空飛ぶ円盤を作る 回2月8日(土) 10時~12時 対小学生以上 定10人 申し込み順 ■古布で鍋敷づくり 1本針で鍋敷を編む 回2月22日(土) 10時~12時、13時~15時 対中学生以上 定各回5人 申し込み順

マザーズセミナーを開催します

回内①マザーズ再就職準備セミナー11月27日(木) 9時15分~11時45分 ②マザーズパソコンセミナー11月30日(日)~7日(金) 9時15分~11時45分 ③メイクアップセミナー11月28日(金) 14時~16時 所市民活動センター 定①③20人 ②10人 いずれも申し込み順 ●託児11歳6カ月からの未就学児まで 10人(申し込み順) 所開前日までに ワークプラザとまこま い 回(35)8689

フードコーディネーターのジュリアル薬膳料理講座A・B

季節の変わり目に向かい、体調管理に役立つ薬膳料理を身近な食材で作る 回3月10日(月) ●Aコース10時~12時

危険物取扱者試験

回3月23日(日) 試験会場1札幌市 乙種第4類3千400円 丙種2千700円 所消防本部、消防署、各出張所で配布の願書で ●直接または郵送(消印有効) 回2月17日(月)~24日(月) ●ネット申請2月14日(金)~21日(金) 消防試験研究センター(札幌市)へ HP (http://www.shoubo-shiken.or.jp) 詳保安課 回(32)6733

普通救命講習会

回①2月26日(水) ②3月20日(木) いずれも13時30分~16時30分 所教育・福祉センター 因心肺蘇生法とAEDの使用など 定各30人 申し込み順 所開①2月1日(土)~19日(水) ②2月26日(水)~3月12日(水)に警防課で配布(HPからダウンロード可)の申込用紙を郵送(必着)、ファクスまたは直接 警防課 回(32)6719 回(32)8921

赤十字救急法救急員養成講習

回2月22日(土)、23日(日) 9時~17時

市民技能訓練教室「左官」(田舎灯籠)の参加者募集について

技能士のもと、左官技能を習得する 回3月9日(日) 9時30分~15時 3月16日 技能士のもと、左官技能を習得する 回3月9日(日) 9時30分~15時 3月16日

第34回技能祭を開催します

技能士や苫小牧高等技術専門学院生による展示即売会やものづくり体験学習など 回3月2日(日) 9時40分~14時 所苫小牧地域職業訓練センター、苫小牧高等技術専門学院 所開販売まな板、ステンレス加工品、猫台、お盆、物置 ものづくり体験コーナー本立て、飾り棚、銅版製折鶴、タイル張りの小物入れなど ※飲食コーナー(有料)もあります 所苫小牧地区技能士協会(スキルアップセンターとまこま) 回(55)6622

青少年ミュージックキャンプ発表会

回2月23日(日) 13時30分~ 所文化会館 直接会場へ 市内小・中学生による合唱と吹奏楽の発表。講師の演奏 講師トランペット三澤慶氏、ホルン林育宏氏、トロンボーン山口隼士氏 合唱金井隆子氏 所開生涯学習課 回(32)6752

ふるさと歴史講座「勇払原野の画家たち」

勇払原野を題材とした画家達の作品を紹介します 回2月15日(土) 14時~15時30分 対中学生以上 定20人 申し込み順 所開前日までに 勇武津資料館 回(56)0201

青年と歴史講座「勇払原野の画家たち」

回2月23日(日) 13時30分~ 所文化会館 直接会場へ 市内小・中学生による合唱と吹奏楽の発表。講師の演奏 講師トランペット三澤慶氏、ホルン林育宏氏、トロンボーン山口隼士氏 合唱金井隆子氏 所開生涯学習課 回(32)6752

市民活動センター

所市民活動センター 所救急法基礎講習修了者認定証(期限内)を所持する方 因赤十字救急法救急員について、けが・きず・骨折の手当など 千500円 開講日納入 定30人 申し込み順 所ノート、救急法基礎講習修了者認定証、タオル2枚、救急法基礎講習会教本 所開2月3日(月)~17日(月)(土・日曜日、祝日を除く) 日本赤十字社苫小牧市地区事務局(市民活動センター内) 回(32)7111 市社会福祉課 回(32)6354

市民活動センター

所市民活動センター 所救急法基礎講習修了者認定証(期限内)を所持する方 因赤十字救急法救急員について、けが・きず・骨折の手当など 千500円 開講日納入 定30人 申し込み順 所ノート、救急法基礎講習修了者認定証、タオル2枚、救急法基礎講習会教本 所開2月3日(月)~17日(月)(土・日曜日、祝日を除く) 日本赤十字社苫小牧市地区事務局(市民活動センター内) 回(32)7111 市社会福祉課 回(32)6354

市民活動センター

所市民活動センター 所救急法基礎講習修了者認定証(期限内)を所持する方 因赤十字救急法救急員について、けが・きず・骨折の手当など 千500円 開講日納入 定30人 申し込み順 所ノート、救急法基礎講習修了者認定証、タオル2枚、救急法基礎講習会教本 所開2月3日(月)~17日(月)(土・日曜日、祝日を除く) 日本赤十字社苫小牧市地区事務局(市民活動センター内) 回(32)7111 市社会福祉課 回(32)6354

Table with 6 columns: 番号, 講座, 実施日, 時間, 定員(人), 締切日, 料金. 3月のパソコン講座. 各講座の10日前までに、窓口かはがき(必着)、ファクスで講座番号(日時が重ならない場合は複数の受講が可能)、氏名(ふりがな)、生年月日、性別、住所、電話番号、日中の連絡先、ファクス番号を記入し、〒053-0052 新開町4丁目6番12号 スキルアップセンターとまこま い 55-6622 51-2225 ※講座開講最少人数 4人

Table with 2 columns: 番号, 予約人気図書ベスト5. 中央図書館 1月1日現在. 1 ホテルローヤル(桜木 紫乃), 2 祈りの幕が下りる時(東野 圭吾), 3 大泉エッセイ(大泉 洋), 4 海賊とよばれた男 上・下(百田 尚樹), 5 夢幻花(東野 圭吾)

広告

広告

催し・講座

中央図書館

読み聞かせ(子どもの本の会・にじのはし)

2月2日(日) 15時~15時30分
2月8日(土) 11時~11時30分
2月16日(日) 15時~15時30分
2月22日(土) 11時~11時30分、14時~14時30分
3月2日(日) 15時~15時30分

紙芝居おじさん

2月15日(土) 13時~13時30分
「しあわせの王子」ほか

名作アニメビデオ上映会

2月9日(日) 10時30分~11時
「パパ世界をまわる7 アンデス・アマゾン編」
2月23日(日) 10時30分~11時
「にじいろのさかなとおおくら」ほか

ストーリーテリング おはなしの時間

2月15日(土) 14時~14時30分
「貧乏神」

赤ちゃんとおはなしの絵本ひろば

2月21日(金) 10時30分~11時30分
1歳の子どもとその保護者

美術博物館

子どものための美術展関連イベント
わくわくギャラリーツアー

企業展「手で観るミュージアム」プレワークショップ

2月11日(火) 13時30分~15時30分
対小学生以上 ※小学校低学年は保護者同伴

縄文太鼓 演奏パフォーマンス&ワークショップ

3月1日(土) 13時30分~14時30分
パフォーマンス、14時45分~16時
ワークショップ
30人 直接会場へ

おはなしクッキングくまびだんごをつくろう

2月7日(金) 9時30分から電話で
3月15日(土)、16日(日) いずれも10時30分~12時

2月5日(水)~11日(火) 9時30分から直接または電話で
2月12日(水)抽選(初めての方優先)

科学センター

星空観望会「2月の星空説明と天体望遠鏡による月と木星の観測」

2月6日(木)、7日(金) 19時~20時
サイ・エン・スーといっしょ
2月19日(水) 15時~15時30分

プラネタリウム投影休止のお知らせ

冬の番組から春の番組への入れ替えのため投影を休止します

科学ふれあい教室「輝け!わたしの土地」

3月2日(日) 10時~12時
対小・中学生

木工教室「新聞ストッカーを作ろう」

3月16日(日) 10時~12時
対小・中学生

親子・兄弟で1組

2月19日(水)から電話またはHPで
所詳科学センター 033)9158

スポーツ

フロアカーリング大会

2月16日(日) 開会式19時15分~競技開始19時30分~13時
対小学生以上(小学2年生以下は保護者同伴)
各20人 申し込み順

ストップ・ザ・交通事故死!

交通事故発生状況(1月1日~1月13日)
発生件数 13件(前年比1件減)
死者 0人(前年比0人)
傷者 16人(前年比2人増)

2月の主な文化施設・スポーツ施設の利用時間と休館日

Table with 2 columns: 施設名 (Facility Name) and 利用時間 休館日 (Operating Hours / Closed Days). Lists museums, science center, library, gym, and skating centers with their respective schedules.

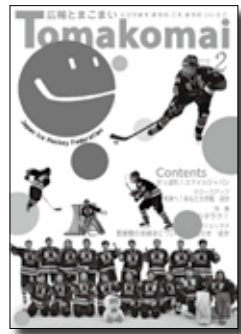
移動図書館車「とまチョップ図書館号」巡回日程

Table with 4 columns: 町名 (Town Name), ステーション名 (Station Name), 2月 (February), 巡回時間 (Itinerary Time). Lists various stations and their visit dates and times.

第48回 Tomakomai Skate Festival とまこまいスケートまつり

Event details for Tomakomai Skate Festival. Includes dates (Feb 1-2), venue (Central Park), and a detailed list of activities such as ice skating, figure skating, and live performances.

編集後記



▶表紙撮影裏話。パブリックビューイングでは、多くの方と盛り上がりたいたいですね。ぜひ表紙の手旗をみんなで振って、ソチまで応援を届けましょう。(能)

▶特集「ハタラク!」のために、成人式に突撃取材しました。新成人たちも、働くことや将来のこと、みんなしっかり考えてるんですね。負けてられません。(大)

▶新しくなったホームページでは、スマートフォンで現在地から近い施設なども簡単に探せるようになってますので、ぜひ色々利用してみてください。(吉)

FB通信



寒い冬だからこそ、外出してみませんか?冬を楽しむイベント情報はFacebookで。

<http://www.facebook.com/city.tomakomai>
または、上記のQRコードから

連絡先

市役所・出張所などの連絡先

市役所 ☎053-8722 苫小牧市旭町4丁目5番6号 ☎0144-32-6111(代表)

勇払 ☎059-1372 苫小牧市字勇払33番地 出張所 ☎0144-56-0003

のぞみ ☎059-1272 苫小牧市のぞみ町1丁目2番5号 ☎0144-67-0464

ご意見、ご提案などは

市民自治 ☎0144-32-6152 ☎0144-34-7110 推進課 ✉siminjiti@city.tomakomai.hokkaido.jp

苫小牧市役所ホームページ

<http://www.city.tomakomai.hokkaido.jp/>

携帯電話対応の情報提供サイト

http://www.city.tomakomai.hokkaido.jp/index_m.html

スマートフォン用QRコード



| 12月末の人口と世帯 | |
|------------|-----------------|
| 総数(対前月比) | 174,469人 (-16人) |
| 男性 | 85,138人 |
| 女性 | 89,331人 |
| 世帯数 | 85,800世帯 |

とまこまい日記

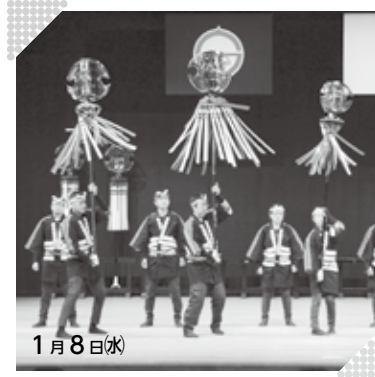
Tomakomai happy diary



1月5日(日)

今年一年を景気づける、新春恒例の初競りが行われました。水産卸売市場では、開始のブザーで一斉に集合。競り人の威勢の良い声に合わせて、買受人が王鰯(マツカワ)、ホッケ、八角、ツブ貝などの新鮮な水産物を、次々と競り落としていました。

新春恒例 初競り



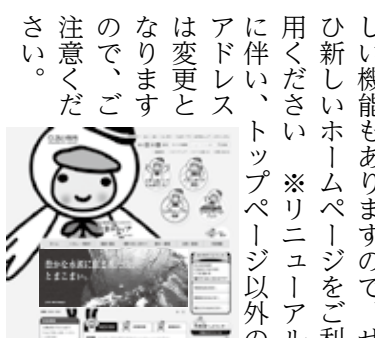
1月8日(水)

まちの防火、防災の願いを込めて、消防出初式が市民会館で開催されました。消防団員で編成されたはしご組、まとい組、きやり組による消防伝統演技を披露。大きな掛け声と息の合った演舞で、市民のみなさんに今年一年の火の用心を呼びかけていました。

苫小牧消防の勇姿を披露



▲リニューアル後のトップページ



▲トップページ「とまチョップ」バージョン

2月10日から 苫小牧市ホームページリニューアル 誰でも使いやすく、見やすく、市の情報をもっと簡単に利用できるように、2月10日から新しいホームページを公開します。今回のリニューアルでは、高齢者や障がいのある方など、誰でも利用しやすいように、文字色やサイズ変更、音声読み上げ機能などを充実させました。また、メニューの表示方法の見直しや、時代に合わせた、携帯電話・スマートフォンなどのツール対応で、知りたい情報を外出先でも探しやすい、利用できるようになりました。

きせかえボタンを押すと、背景がとまチョップになる楽しい機能もありますので、ぜひ新しいホームページをご利用ください。※リニューアルに伴い、トップページ以外にアドレス変更となりますので、ご注意ください。

のりしろ

今月の新しい文化!!

ポップカルチャーで 隠れた魅力を発見

大好きな自然や動物に囲まれて、ウエイトレスとして働く中村さん。職場では、工夫を凝らした、たくさんのお客様がとてもしやすいこと。昨年のハロウィンでは、自分もアヒルの着ぐるみにチャレンジ。ちょっと恥ずかしかったけれど、お客様の衣装や仮装を見るのが楽しかったそうです。



なかむら ありさ 中村 亜史沙さん

ノーザンホースパーク レストラン勤務
好きな食べ物 チョコレート
好きな動物 ポニー(足が短くて可愛い)



▲25年10月、ノーザンホースパークで撮影された、「進撃の巨人」のコスプレ。馬や景色が、物語のワンシーンへ。

今年2月には、コスプレフェスタが開催されるとのこと。最初は、「コスプレって、独特の世界観だと思っていましたが、衣装などのコーディネートが本当に高い」と感じ、「マンガで読んでいた進撃の巨人のコスプレが凄かったです。今度のコスプレフェスタではどんなキャラクターが出るのか楽しみ」と思えるようになったそうです。

また、コスプレ写真では、普段見ている風景が、いつもより素敵に見えるそう、全国の方が参加する撮影会。苫小牧の隠れスポットの魅力を、もっとたくさんの方に知ってもらいたいですね」と笑顔で教えてくれました。

コスプレとは?

ゲームやマンガなどのキャラクターに扮して写真を撮り、物語の世界観をつくりあげる。一つの新しい文化として世界中で広がり、日本のアニメなどが人気となっている。

とまこまいコスプレフェスタ

コスプレする人も、しない人も、楽しめるイベントです。ぜひ参加してみませんか?

とき 2月22日(出)、23日(日)

内容 ●撮影会(グランドホテルニュー王子、ノーザンホースパーク、科学センター(ほか市内各所))
●nittanメイド喫茶(駅前プラザe g a o)
●アニメソングカラオケ大会(キャッツ・アイ)など
※イベントごとに料金がかかります

コスプレをしている人を見かけたときは、勝手に撮影せずに、ひと声掛けるなどマナーを守って撮影してください

詳細はホームページで <http://tomakomai-cos-fes.com>

みんなの

