

議案第 1 号

選挙人名簿の登録抹消について

- 1 選挙人名簿に登録されている次の者は、平成30年4月1日以前に死亡したので、公職選挙法第28条第1号の規定により、その登録を抹消する。

苫小牧市

外 215人

- 2 選挙人名簿に登録されている次の者は、平成29年11月30日以前に転出し、本市の区域内に住所を有しなくなった日後4箇月を経過したので、公職選挙法第28条第2号の規定により、その登録を抹消する。

苫小牧市

外 257人

- 3 選挙人名簿に登録されている次の者は、登録されるべきでなかったので、公職選挙法第28条第3号の規定により、その登録を抹消する。

該 当 者 無 し

平成30年4月11日提出

苫小牧市選挙管理委員会委員長 三 浦 希 嘉

登録を抹消する者は、別冊「選挙人名簿登録抹消者名簿」のとおり

平成30年4月1日現在 選挙人名簿登録抹消者数調

(投票区別)

投票区	投票所名	第1号死亡者			第2号転出者			第3号誤載者			当月抹消者の計		
		男	女	計	男	女	計	男	女	計	男	女	計
1	市立苫小牧東小学校	1	1	2	3	5	8				4	6	10
2	市立苫小牧東中学校	4	3	7	1	2	3				5	5	10
3	市立若草小学校	1	3	4	3	2	5				4	5	9
4	新中野町総合福祉会館	1	1	2	6	4	10				7	5	12
5	文化交流センター	1	3	4	1	2	3				2	5	7
6	市立苫小牧西小学校	5	4	9	4	1	5				9	5	14
7	市立大成小学校	5	1	6	2	1	3				7	2	9
8	西町総合福祉会館	2	3	5	3	2	5				5	5	10
9	市立北光小学校	4	4	8	2	2	4				6	6	12
10	市立啓北中学校	3	6	9	0	3	3				3	9	12
11	見山町総合福祉会館	3	3	6	0	0	0				3	3	6
12	第八区総合福祉センター	4	2	6	5	6	11				9	8	17
13	市立清水小学校	3	4	7	2	2	4				5	6	11
14	市立和光中学校	2	3	5	9	2	11				11	5	16
15	市立緑小学校	4	3	7	4	5	9				8	8	16
16	住吉コミュニティセンター	4	1	5	3	1	4				7	2	9
17	市立美園小学校	2	2	4	3	7	10				5	9	14
18	新明町総合福祉会館	3	0	3	1	0	1				4	0	4
19	苫小牧地域職業訓練センター	2	4	6	10	5	15				12	9	21
20	市立明野小学校	3	2	5	2	2	4				5	4	9
21	市立光洋中学校	1	1	2	1	2	3				2	3	5
22	市立糸井小学校	3	2	5	2	5	7				5	7	12
23	市立北星小学校	3	3	6	4	4	8				7	7	14
24	市立豊川小学校	2	2	4	1	0	1				3	2	5
25	市立啓北中学校山なみ分校	1	1	2	1	1	2				2	2	4
26	しらかば総合福祉会館	7	3	10	2	5	7				9	8	17
27	市立日新小学校	1	1	2	7	8	15				8	9	17
28	柏木町町内会館	5	7	12	2	0	2				7	7	14
29	市立泉野小学校	2	3	5	2	2	4				4	5	9
30	市立澄川小学校	4	4	8	3	4	7				7	8	15
31	ときわ総合福祉会館	4	2	6	3	1	4				7	3	10
32	市立錦岡小学校	0	5	5	1	2	3				1	7	8
33	のぞみコミュニティセンター	1	1	2	4	3	7				5	4	9
34	市立明德小学校	4	1	5	4	2	6				8	3	11
35	樽前交流センター	1	2	3	1	0	1				2	2	4
36	沼ノ端コミュニティセンター	4	2	6	8	6	14				12	8	20
37	市立沼ノ端中学校	4	3	7	3	2	5				7	5	12
38	市立拓勇小学校	1	1	2	18	12	30				19	13	32
39	市立ウトナイ小学校	4	1	5	3	8	11				7	9	16
40	勇払公民館	4	1	5	0	0	0				4	1	5
41	植苗ファミリーセンター	3	1	4	2	1	3				5	2	7
合	計	116	100	216	136	122	258	0	0	0	252	222	474

市内転居		
男	女	計
3	-6	-3
13	12	25
3	-2	1
2	-5	-3
-2	-3	-5
-6	-3	-9
-2	-2	-4
-2	-5	-7
5	-1	4
2	-2	0
-7	2	-5
14	-1	13
-5	-4	-9
-5	1	-4
0	-5	-5
3	0	3
-11	4	-7
4	5	9
-2	-1	-3
-2	-3	-5
0	1	1
5	-2	3
0	2	2
-1	1	0
-1	-2	-3
-6	2	-4
0	0	0
0	5	5
1	1	2
3	7	10
0	-1	-1
2	1	3
-2	4	2
-7	-3	-10
3	2	5
2	-8	-6
-2	6	4
0	4	4
-1	0	-1
-2	-1	-3
1	0	1
0	0	0

既選挙人名簿登録者数		
男	女	計
1,086	1,185	2,271
1,317	1,492	2,809
866	1,012	1,878
2,152	2,038	4,190
815	881	1,696
1,721	2,099	3,820
1,109	1,413	2,522
1,294	1,900	3,194
1,608	1,945	3,553
1,781	2,059	3,840
1,032	1,256	2,288
1,731	1,738	3,469
1,001	1,029	2,030
1,819	1,776	3,595
2,516	2,802	5,318
1,268	1,582	2,850
2,030	1,873	3,903
1,007	891	1,898
2,468	2,355	4,823
1,956	2,061	4,017
853	881	1,734
2,149	2,138	4,287
1,527	1,659	3,186
1,099	1,314	2,413
1,937	2,108	4,045
1,785	2,135	3,920
2,518	2,734	5,252
2,474	2,771	5,245
1,768	1,985	3,753
2,751	3,069	5,820
1,653	1,829	3,482
1,816	1,899	3,715
2,255	2,398	4,653
1,474	1,790	3,264
263	317	580
1,634	1,503	3,137
1,747	1,813	3,560
4,698	4,294	8,992
3,357	3,273	6,630
860	896	1,756
639	645	1,284
69,834	74,838	144,672

前回3月1日現在選挙人名簿登録者数
70,086 75,060 145,146

議案第 2 号

苫小牧市選挙管理委員会規程の一部改正について

苫小牧市選挙管理委員会規程（昭和 59 年選挙管理委員会告示第 38 号）の一部を下記のとおり改正する。

平成 30 年 4 月 11 日提出

苫小牧市選挙管理委員会委員長 三 浦 希 嘉

記

1 改正の理由

苫小牧市一般職の職員の給与に関する条例（昭和 26 年 2 月 20 日条例第 3 号）の改正に伴い、関係規定を整備する。

2 改正の内容

第 16 条第 2 項中「主査」の次に「、専任書記」を加え、同条第 4 項第 6 号を同項第 7 号とし、同項第 5 号中「又は 4 級」を削り、同号を同項第 6 号とし、同項第 4 号の次に次の 1 号を加える。

(5) 専任書記 4 級の書記

第 17 条第 5 項中「主任書記」を「専任書記、主任書記」に改める。

3 施行日 告示の日

苫小牧市選挙管理委員会規程(昭和59年選挙管理委員会告示第38号)新旧対照表

改正案	現行
<p>○苫小牧市選挙管理委員会規程</p> <p>目次 一省略一</p> <p>第1条～第15条 一省略一</p> <p>(職の設置等)</p> <p>第16条 事務局に事務局長(以下「局長」という。)及び書記を置く。</p> <p>2 前項の職員のほか、事務局に事務局次長(以下「次長」という。)、主幹、副主幹、主査、<u>専任書記</u>及び主任書記を置くことができる。</p> <p>3 局長は、書記長をもつて補する。</p> <p>4 次の各号に掲げる職は、当該各号に掲げる書記をもつて補する。</p> <p>(1) 次長 6級の書記</p> <p>(2) 主幹 5級又は6級の書記</p> <p>(3) 副主幹 4級又は5級の書記</p> <p>(4) 主査 3級又は4級の書記</p> <p>(5) <u>専任書記</u> 4級の書記</p> <p>(6) <u>主任書記</u> 3級_____の書記</p> <p>(7) 書記 1級又は2級の書記</p>	<p>○苫小牧市選挙管理委員会規程</p> <p>目次 一省略一</p> <p>第1条～第15条 一省略一</p> <p>第16条 事務局に事務局長(以下「局長」という。)及び書記を置く。</p> <p>2 前項の職員のほか、事務局に事務局次長(以下「次長」という。)、主幹、副主幹、主査_____及び主任書記を置くことができる。</p> <p>3 局長は、書記長をもつて補する。</p> <p>4 次の各号に掲げる職は、当該各号に掲げる書記をもつて補する。</p> <p>(1) 次長 6級の書記</p> <p>(2) 主幹 5級又は6級の書記</p> <p>(3) 副主幹 4級又は5級の書記</p> <p>(4) 主査 3級又は4級の書記</p> <p>_____</p> <p>(5) <u>主任書記</u> 3級又は4級の書記</p> <p>(6) <u>書記</u> 1級又は2級の書記</p>

(職務)

第17条 局長は、委員長の命を受け、事務局の事務を掌理し、職員を指揮監督する。

2 次長は、局長を補佐し、事務局の事務を整理し、所属の職員を指揮監督する。

3 主幹及び副主幹は、特命の事務を掌理し、当該事務に従事する職員を指揮監督する。

4 主査は、上司の命を受け、事務を処理する。

5 専任書記、主任書記及び書記は、上司の命を受け、事務に従事する。

以下 一省略一

(職務)

第17条 局長は、委員長の命を受け、事務局の事務を掌理し、職員を指揮監督する。

2 次長は、局長を補佐し、事務局の事務を整理し、所属の職員を指揮監督する。

3 主幹及び副主幹は、特命の事務を掌理し、当該事務に従事する職員を指揮監督する。

4 主査は、上司の命を受け、事務を処理する。

5 主任書記 _____及び書記は、上司の命を受け、事務に従事する。

以下 一省略一

議案第 3 号

苫小牧市選挙投票区区域表の一部改正について

苫小牧市選挙投票区区域表（平成 25 年選挙管理委員会告示第 5 号）の一部を下記のとおり改正する。

平成 30 年 4 月 11 日提出

苫小牧市選挙管理委員会委員長 三 浦 希 嘉

記

- 1 改正の理由 投票区の名称を正式名称に変更するため。
- 2 改正の内容 苫小牧市選挙投票区区域表第 4 投票区の項中「新中野町総合福祉会館」を「新中野総合福祉会館」に改め、同表第 3 1 投票区の項中「ときわ総合福祉会館」を「ときわ町総合福祉会館」に改める。

苫小牧市選挙投票区区域表 新旧対照表

投票区	改正後	改正前
第 4 投票区	新中野総合福祉会館	新中野町総合福祉会館
第 3 1 投票区	ときわ町総合福祉会館	ときわ総合福祉会館

- 3 投票区区域表 別紙のとおり
- 4 施行日 告示の日

苫小牧市投票区区域表

<平成30年4月11日一部改正>

投票区	投票所名称	投票区の区域
第1	市立苫小牧東小学校	王子町全域 錦町全域 栄町全域 高砂町1丁目 旭町2丁目及び3丁目 汐見町3丁目4番から6番まで、16番及び17番
第2	市立苫小牧東中学校	末広町全域 旭町1丁目及び4丁目 港町2丁目1番から3番まで 元中野町2丁目7番から9番まで及び17番 汐見町1丁目から3丁目まで（第1投票区に属する区域を除く。）
第3	市立若草小学校	表町全域 若草町全域
第4	新中野総合福祉会館	新中野町全域 晴海町全域 入船町全域 船見町全域 一本松町全域 元中野町1丁目から4丁目まで（第2投票区に属する区域を除く。） 港町1丁目及び2丁目（第2投票区に属する区域を除く。）
第5	文化交流センター	大町全域 寿町全域 本町全域 本幸町全域 浜町全域 高砂町2丁目
第6	市立苫小牧西小学校	幸町全域 矢代町全域 元町1丁目及び2丁目 白金町全域 弥生町全域
第7	市立大成小学校	青葉町全域 大成町2丁目 新富町2丁目
第8	西町総合福祉会館	大成町1丁目 新富町1丁目 元町3丁目
第9	市立北光小学校	北光町全域 山手町全域 字高丘55番地
第10	市立啓北中学校	啓北町全域 花園町全域
第11	見山町総合福祉会館	見山町全域 松風町全域
第12	第八区総合福祉センター	木場町全域 緑町全域
第13	市立清水小学校	清水町全域 春日町全域
第14	市立和光中学校	音羽町全域 双葉町全域
第15	市立緑小学校	日の出町全域 三光町全域
第16	住吉コミュニティセンター	住吉町全域 泉町1丁目1番から6番まで及び2丁目 字高丘6番地の一部、7番地から16番地まで及び18番地から41番地まで
第17	市立美園小学校	美園町全域 泉町1丁目（第16投票区に属する区域を除く。） 字高丘（第9投票区、第16投票区及び第25投票区に属する区域を除く。） 字丸山全域
第18	新明町総合福祉会館	新明町全域 あけぼの町3丁目から5丁目まで
第19	苫小牧地域職業訓練センター	明野新町1丁目、4丁目及び5丁目 明野元町全域 新開町全域 柳町1丁目及び2
第20	市立明野小学校	明野新町2丁目、3丁目及び6丁目 柳町3丁目及び4丁目
第21	市立光洋中学校	光洋町全域 有明町1丁目及び2丁目（第22投票区に属する区域を除く。）
第22	市立糸井小学校	小糸井町全域 永福町全域 日吉町全域 有明町2丁目5番から8番まで 字糸井62番地、64番地から76番地まで、78番地から100番地まで、103番地、108番地、110番地から112番地まで及び114番地から150番地まで
第23	市立北星小学校	桜木町全域
第24	市立豊川小学校	豊川町全域 字糸井292番地、294番地、342番地、344番地、401番地、404番地、405番地、407番地、408番地、427番地、442番地、444番地から446番地まで及び448番地から454番地まで
第25	市立啓北中学校山なみ分校	有珠の沢町全域 字高丘56番地及び59番地から65番地まで
第26	しらかば総合福祉会館	しらかば町全域
第27	市立日新小学校	日新町全域 桜坂町全域 字糸井287番地、288番地、343番地、345番地、353番地、399番地、400番地、402番地、403番地、424番地から426番地まで、433番地、436番地、437番地、441番地、456番地から460番地まで及び462番地から466番地まで
第28	柏木町町内会館	柏木町全域 宮の森町全域 はまなす町全域 字糸井258番地、271番地から282番地まで、286番地、351番地、352番地、356番地、366番地から368番地まで、374番地から383番地まで、386番地から388番地まで、390番地から392番地まで、394番地、396番地、421番地から423番地まで、428番地から431番地まで、467番地から469番地まで、560番地及び667番地 字錦岡439番地
第29	市立泉野小学校	川沿町全域
第30	市立澄川小学校	澄川町全域
第31	ときわ町総合福祉会館	ときわ町全域 字錦岡1番地から50番地まで
第32	市立錦岡小学校	宮前町全域 青雲町3丁目 字錦岡（第28投票区、第31投票区、第33投票区及び第34投票区に属する区域を除く。）
第33	のぞみコミュニティセンター	のぞみ町全域 美原町全域 青雲町1丁目及び2丁目 明徳町1丁目 字錦岡331番地から333番地まで、440番地から494番地まで、495番地（第34投票区に属する区域を除く。）及び496番地から499番地まで
第34	市立明徳小学校	もえぎ町全域 明徳町2丁目から4丁目まで 字錦岡495番地の一部
第35	樽前交流センター	字樽前全域
第36	沼ノ端コミュニティセンター	沼ノ端中央全域 字沼ノ端255番地の一部及び600番地から606番地まで
第37	市立沼ノ端中学校	東開町全域 字沼ノ端4番地、5番地、10番地、11番地、18番地、23番地、33番地、34番地、42番地、43番地、45番地、46番地、49番地、51番地、52番地、255番地の一部、256番地の一部、258番地、500番地及び501番地 字柏原全域 字静川全域
第38	市立拓勇小学校	あけぼの町1丁目及び2丁目 拓勇東町全域 拓勇西町全域
第39	市立ウトナイ小学校	北栄町全域 字沼ノ端（第36投票区及び第37投票区に属する区域を除く。） ウトナイ北全域 ウトナイ南全域
第40	勇払公民館	字勇払全域 字弁天全域 真砂町全域
第41	植苗ファミリーセンター	字植苗全域 字美沢全域

協議第1号

第18回苫小牧市長選挙及び市議会議員補欠選挙における執行計画及び
主要事務の日程について

平成30年7月1日執行予定の同上選挙における執行計画（案）を別紙のとおり
策定したので協議する。

平成30年4月11日提出

苫小牧市選挙管理委員会委員長 三 浦 希 嘉

第18回苫小牧市長選挙及び苫小牧市議会議員補欠選挙

事務執行計画（案）

- 1 告示日 平成30年6月24日（日）
- 2 投票日 平成30年7月1日（日）
 - (1) 投票所 41箇所（小中学校25・町内会館8・その他8）
 - (2) 投票時間 7時から20時まで
※市長選挙は記号式投票（期日前・不在者投票は除く）
- 3 開票日 平成30年7月1日（日） ※即日開票
 - (1) 開票所 苫小牧市総合体育館主競技場
 - (2) 開票開始時間 21時00分
- 4 選挙権（下記の要件を満たす者）
 - (1) 日本国民で、年齢満18歳以上の者
 - (2) 本市に住所を有すること
 - (3) 本市の住民票が作成された日（転入届出をした者については転入届出の日）から引き続き3箇月以上本市の住民基本台帳に登録されている者
 - (4) 欠格事項（禁錮以上の受刑者）等に該当しない者

5 選挙人名簿の選挙時登録の基準日（登録日）

- (1) 住 所～告示日の前日 年 齢～ 選挙期日 登録日～告示日の前日

種 別	基 準 日
住所に関して	平成30年6月23日（土）
年齢に関して	平成30年7月2日（月）

- (2) 選挙時登録 上記の基準日に従い、登録資格を有する者を登録
平成12年7月2日以前の出生者で平成30年3月23日以前に本市に転入届出をし、引き続き居住している者
苫小牧市の選挙であるため、6月30日以前に他市区町村へ転出した者は、苫小牧市の投票日当日の有権者でないため投票できない。

6 期日前及び不在者投票

投 票 所	設置期間	実施時間
苫小牧市役所2階談話室	6月25日（月）～6月30日（土）	8時30分～20時
のぞみコミュニティセンター講習室	〃	9時～20時
沼ノ端コミュニティセンター会議室A	〃	〃
豊川コミュニティセンター集会室	〃	〃
勇払出張所会議室	〃	〃
イオンモール苫小牧 2階臨時期日前投票所	〃	〃

※ 不在者投票指定施設 41 施設 (病院 14・老人ホーム 24・身障施設 2・警察 1)

7 投票所入場券 6月18日発送 (約98,000枚)

8 ポスター掲示場

- (1) 設置数 平成30年3月1日の定時登録における各投票区有権者数及び各投票区の面積で積算。6月23日までに市内一円に256箇所設置
- (2) 区画数 市長選4区画、市議補選8区画

9 選挙公報

- (1) 配布方法 業者委託により行う。
- (2) 配布対象 選挙人名簿に登録された者の属する世帯 (市内全世帯の約85,000世帯に全戸配布の予定)
- (3) 委託期間 6月25日～6月28日

10 広報とまこまいによる啓発

- (1) 掲載予定 6月1日号
- (2) 配布対象 市内全世帯 (約85,000世帯)

11 投開票事務従事者数

- (1) 投票事務 400人 (管理者及び立会人除く)
- (2) 開票事務 100人 (管理者及び立会人除く)

12 事務執行体制 別紙のとおり

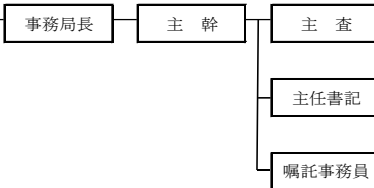
13 主要事務日程 別紙のとおり

14 その他参考事項

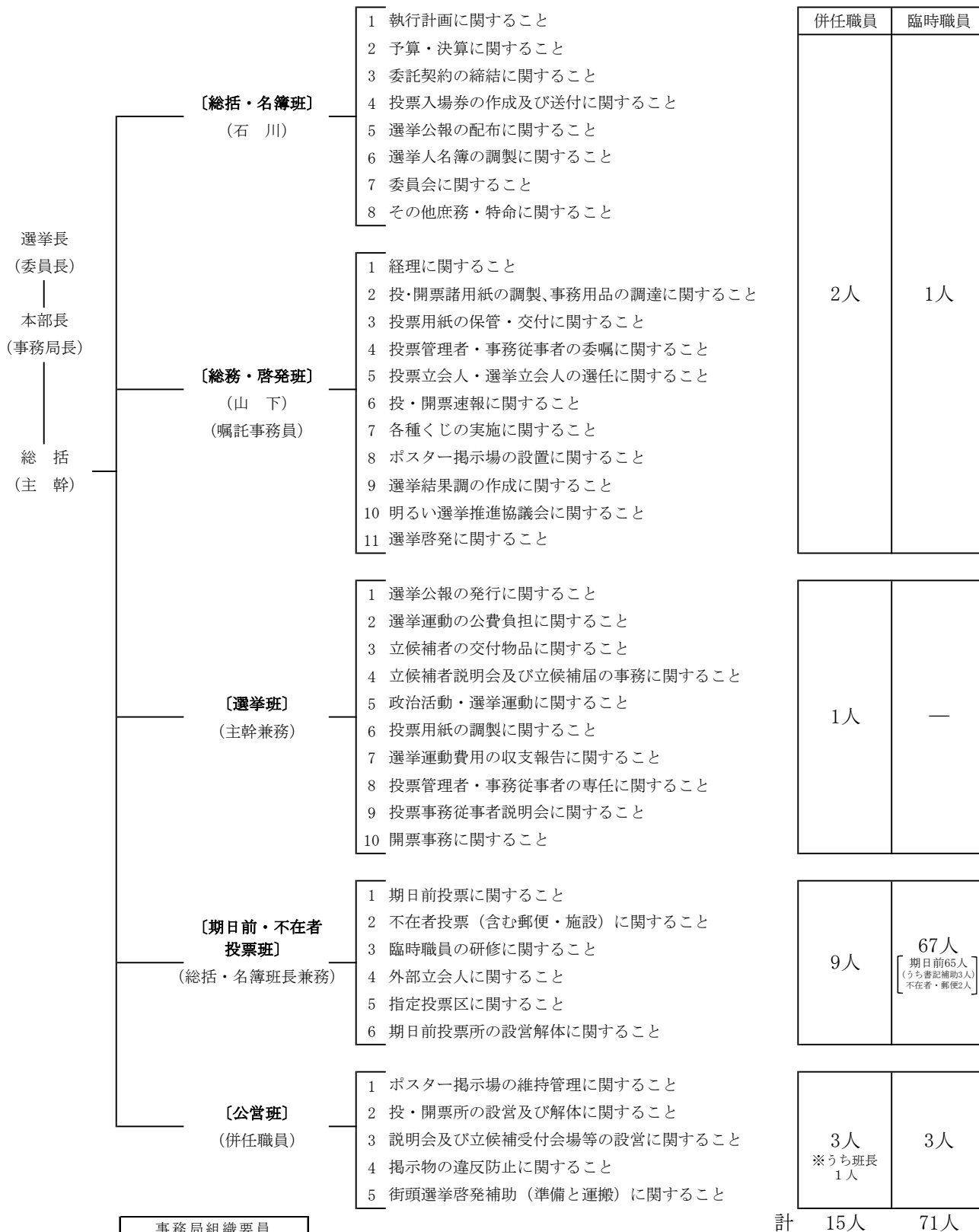
- (1) 立候補予定者事前説明会 5月22日 (火) 9階会議室
- (2) 立候補届出日 6月24日 (日) 9階会議室
- (3) 選挙運動
 - ア、期間 6月24日 (日)～6月30日 (土)
 - イ、主な選挙運動 選挙事務所の設置、選挙運動用自動車使用、文書図画による選挙運動 (ハガキ、ビラ、ポスター、立看板、新聞広告等) 言論による選挙運動 (街頭演説、個人演説会、電話等) その他の選挙運動 (公営ポスター掲示場、選挙公報等)
- (4) 公費負担 選挙運動用自動車の運行 (車両・運転手・燃料)～1台
選挙運動用ポスターの作成印刷公設掲示場数～256箇所×1.2枚まで
選挙運動用通常ハガキ～8,000枚まで (市長)
～2,000枚まで (市議)
選挙運動用ビラ～16,000枚まで (市長のみ)

選挙管理委員会事務局執行体制（苫小牧市長・市議会議員補欠選挙）

選挙管理委員会		
委員長	三浦希嘉	
委員	小松靖孝	
職務代理者	大森美智子	
委員	椎名貴詩	



告示日	平成30年6月24日（日）
投票日	平成30年7月1日（日）



事務局組織要員	
正規職員(含む嘱託)	5人
併任職員	15人
臨時職員	71人
計	91人

計 15人 71人

第18回苫小牧市長及び市議会議員補欠選挙主要事務日程（案）

（ 告示 6月24日 / 選挙期日 7月1日 ）

月	日	曜日	時間	事務内容	委員長	委員	
5	9	水	9時00分	選挙管理委員会開催（選挙管理委員会委員室）	○	○	
	15	火	11時00分	明るい選挙推進協議会総会・白ばら講座（9階91～93会議室）	○		
	21	月	17時15分	投票立会人公募締切・くじ実施			
	22	火	13時30分	立候補者事前説明会（9階会議室）			
	30	水	10時00分	明るい選挙推進協議会役員会開催（9階会議室）			
6	1	金		公営ポスター掲示場設置工事開始			
	1	金	9時00分	選挙管理委員会開催（選挙管理委員会委員室）	○	○	
	4	月	9時00分	併任職員辞令交付式（7階会議室）	○		
	6	水	13時30分	不在者投票指定施設事務説明会（9階会議室）			
	17	日	10時00分	投票所入場券 郵便局へ引き渡し			
			13時30分	街頭啓発（イオン他1か所）	○	○	
	18	月		投票所入場券発送開始			
	19	火	9時00分	立候補届出書類事前審査（選挙管理委員会委員室）			
	20	水	9時00分	選挙カー事前審査（苫小牧警察署）			
	23	土	9時00分	選挙管理委員会開催（選挙管理委員会委員室）	○	○	
			13時30分	報道機関へ投票・開票日程資料配布			
	24	日	【選挙期日の告示】				
			8時30分	選挙人名簿閲覧（～17時00分）			
			8時30分	立候補届出受付（9階会議室）・公費負担関係書類受付（選挙管理委員会委員室）	○		
				立候補受付順序決定くじ（＝ポスター掲示区画番号）	○		
	17時15分	期日前及び不在者投票における投票記載所の氏名等の掲載順序決定のくじ（記号式投票用紙掲載順序決定のくじ）の実施（選挙管理委員会委員室）					
	25	月	8時30分	期日前及び不在者投票開始（本庁8時30分、外部施設9時）			
13時30分			投開票事務従事者説明会（9階会議室）				
26	火		選挙公報印刷・配布業者引渡し・全戸配布開始（～6/29）				
28	木	17時15分	選挙立会人決定のくじの実施（選挙管理委員会委員室）				
7	1	日	【投票日・開票日】				
			7時00分	投票開始（～20時）			
			8時00分	選挙管理委員会開催（選挙管理委員会委員室）	○	○	
			8時30分	投票所視察（市内投票所41箇所）	○	○	
			21時00分	開票開始（市総合体育館主競技場）	○	○	
		当選人の告示（選挙会終了後）					
2	月	13時30分	当選証書付与式（9階会議室） ※無投票の場合、選挙会9時から	○	○		
6	金	9時00分	併任職員辞令交付式（7階会議室）	○			

1 苫小牧市長及び市議会議員補欠選挙における選挙執行計画日程表

月日	曜日	投票日前後の日数	委員会等主要事務	選挙班	公営班	名簿班	期日前・不在者投票班	総務班
				立候補届・確認団体受付	ポスター掲示場設置等	選挙人名簿	期日前・不在者投票	予算・経理
				物品交付・投票用紙・選挙公報	投票・開票所設置	投票所入場券等	委員会議案	諸用紙・物品
			政治活動・公費負担・選挙運動	各種くじ実施	開票集計システム			投票従事者選任・委嘱
			選挙期日報告（道へ60日前まで）、選挙執行計画及び事務処理日程表の策定	立候補予定者事前説明会告知	掲示場設置場所選定(256箇所)	選挙人名簿抄本 投票所入場券（2レーン化）	宣誓書・請求書 封筒その他事務用紙作成	予算執行見込み作成 諸用品及び用品の発注 経理関係書類の作成
			啓発宣伝計画の策定（明推協・報道）	候補者交付物件準備	掲示場設計依頼（都市建設部）	選挙人名簿 調製要領の作成	不在者投票指定施設 新設指定及び変更手続き	公用車借上、臨時電話架設申請・他課依頼
			選挙執行体制確保	確認団体交付物件準備	掲示場設置箇所位置図作成	開票集計システム準備	郵便投票交付台帳整備	投票録、選挙録他投票事務用紙整備
			前処理準備（全般）	政治活動事務所の証票交付事務（交付台帳作成を含む）	投票所、開票所の決定及び各施設の借上申請	投票事務要領作成	期日前・不在者投票事務要領の作成（事務処理マニュアル）	開票所事務用紙整備 9階会議室・第2庁舎1階・2F 談話室事務準備
			臨時職員の確保任用準備	立候補届及び公費負担 選挙運動用収支報告書等に関する諸様式類整備	投票所41箇所		不在者指定施設 投票事務要領の作成	開票システム 保守点検稼働準備
			関係機関への協力要請等 警察署・法務局 郵便局等	確認団体に関する 諸様式類整備	開票所 市総合体育館		期日前・不在者投票諸用紙類の印刷、発注	投票管理者及び職務代理者依頼状、承諾書 選任状等様式作成
			職員研修	投票用紙保管依頼（会計課）			市広報掲載について 秘書広報課と協議	投票、開票事務従事者
				選挙公報用原稿等準備			期日前臨時職員募集（広報とまこまい・HP・ハローワーク）	投票立会人、選挙長、選挙立会人（公券含む）
				開票事務要領作成			執務室レイアウト作成・協議（2階談話室・7F委員会室）	その他歳入歳出、経理事務
4/26	木	65					不在者投票指定施設 説明会案内文発送	
5/1	火	61	臨時職員募集記事掲載（広報とまこまい）				臨時職員募集開始～31日	
5/7	月	55						
5/9	水	51	選挙管理委員会（9：00～ 7階委員会室）					
5/12	土	50	緑ヶ丘公園まつり					
5/15	火	47	明るい選挙推進協議会総会（11：00～ 9階会議室）		ポスター掲示場 設置工事入札			
5/16	水	46						
5/17	木	45						投票管理者・同職務代理者者選任、投票事務従事者選任依頼
5/18	金	44				入場券発送に係る 郵便局打合せ		期日前投票管理者・同職務代理者承諾書送付
5/19	土	43						
5/20	日	42						
5/21	月	41						投票立会人公券締切・くじ決定者に承諾書送付
5/22	火	40	立候補予定者事前説明会（13：30～ 9階会議室）					
5/23	水	39						
5/24	木	38						
5/25	金	37						
5/26	土	36						
5/27	日	35						
5/28	月	34	関係書類整理及び各事務室等整理					
5/29	火	33						
5/30	水	32	明推協役員会（10：00～ 9階会議室） 臨時啓発事業・投票立会人推薦依頼等					
5/31	木	31					臨時職員募集締切	

月日	曜日	投票日前後の日数	委員会等主要事務	選挙班	公営班	名簿班	期日前・不在者投票班	総務班
				立候補届・確認団体受付	ポスター掲示場設置等	選挙人名簿	期日前・不在者投票	予算・経理
				物品交付・投票用紙・選挙公報 政治活動・公費負担・選挙運動	投票・開票所設営 各種くじ実施	投票所入場券等 開票集計システム	委員会議案	諸用紙・物品 投票開票従事者選任・委嘱
6/1	金	30	選挙管理委員会 (9:00～7階委員会室)	選挙公報配布入札説明会	ポスター掲示場設置工事開始			
6/2	土	29						
6/3	日	28						
6/4	月	27	併任職員辞令交付 (9:00～7階会議室)		投票所設営について管理者と協議		期日前・不在者投票所事務打合わせ	
6/5	火	26						
6/6	水	25					不在者投票指定施設説明会(13:30～9階会議室)	
6/7	木	24			投票、開票所以外完成			
6/8	金	23						投票立会人(明推協推薦)承諾書送付
6/9	土	22						
6/10	日	21						懸垂幕発注
6/11	月	20		市長投票用紙印刷(記名式)	臨時職員(公営)任用開始	選挙人名簿に表示開始		期日前立会人承諾書送付
6/12	火	19				選挙時登録作業		
6/13	水	18				投票入場券印刷		開票事務従事者選任
6/14	木	17				入場券印刷・裁断・圧着(ITEC)		開票事務マニュアル印刷
6/15	金	16					2階談話室設営PA設営	
6/16	土	15						
6/17	日	14	街頭啓発(イオン・メガドンキ)			入場券を郵便局へ引き渡し		
6/18	月	13		期日前・不在者投票用紙印刷・納品		入場券発送開始	期日前臨時職員任用開始	出張所職員 期日前・不在者投票事務取扱委嘱
				選挙公報印刷業務入札発注	選挙掲示場一覧箇所候補者へ交付			期日前投票管理者・同職務代理者・立会人選任状送付
				選挙公報配布入札日				投票事務要領印刷
6/19	火	12		立候補届関係書類事前審査(9:00～17:00)7階選管事務局				公務補委嘱状発送
6/20	水	11		選挙カー事前審査(9:00～苦小牧警察署)				
6/21	木	10						選挙長及び同職務代理者並びに投票管理者及び同職務代理者選任通知
								資金前渡事務(期日前報酬)
								投票管理者へ投票立会人の氏名等通知
6/22	金	9	立候補受付事務要領の協議	立候補届出受付会場設営リハーサル(16:00～9階会議室)			市外滞在者に対し不在者投票用紙等を発送	開票事務従事者委嘱
								投票所前渡資金事務
6/23	土	8	選挙管理委員会(9:00～7階委員会室)	選挙公報原案を委員会に提出 バス車内広告開始		選挙時登録者数を委員会後道選管へ報告		
選挙人名簿登録基準日								
6/24	日	7	告示発布、通知		立候補届出受付順位決定のくじ(8:00～9階会議室)	選挙人名簿閲覧(1日のみ)		
【市長告示日】				市長立候補届出受付(8:30～17:00)9階会議室)	選挙公報掲載順序決定のくじ(17:15～9階会議室)		期日前投票記載場所への氏名等の掲示(市役所・外部3)	
			確認団体届出受付開始(8:30～17:00)9階会議室	選挙公報印刷	市長投票用紙掲載順序決定のくじ(17:10～9階会議室)			
			公費負担関係書類受付開始		ポスター掲示開始			

月日	曜日	投票日前後の日数	委員会等主要事務	選挙班	公営班	名簿班	期日前・不在者投票班	総務班
				立候補届・確認団体受付 物品交付・投票用紙・選挙公報 政治活動・公費負担・選挙運動	ポスター掲示場設置等 投票・開票所設営 各種くじ実施	選挙人名簿 投票所入場券等 開票集計システム	期日前・不在者投票 委員会議案	予算・経理 諸用紙・物品 投開票従事者選任・委嘱
			選挙報告例1(道選管へ)					
6/25	月	6	投票・開票事務従事者説明会 13:30~9階会議室	市長記号式投票用紙印刷・納品		開票集計システム登録・メンテナンス	期日前・不在者投票開始 ・市役所8:30~20:00 ・外部9:00~20:00	
6/26	火	5		市長投票用紙配分(10:00~9階会議室)				投票立会人選任通知送付 投票用紙交付機計数機点検調整(9階)
				投票・開票事務の事務局体制及び事務分担打合せ				
				選挙公報納品 選挙公報納付配布開始				
6/27	水	4					郵便投票請求期限	
6/28	木	3		選挙立会人決定のくじ (17:10~9階会議室)				選挙立会人届出期限
				投票用紙枚数確認 (10:00~9階会議室)	投票所諸用紙、投票箱、用品 資金前渡等引継ぎ準備完了			選挙立会人決定通知
6/29	金	2	選挙公報法定配布期限		投票所諸用紙・投票箱用品 資金前渡等を投票管理者へ 引継ぎ(9階会議室)	抹消処理		
					投票所備品設営業者へ払出し			
6/30	土	1			投票所設営	選挙人名簿抄本打出、製本	期日前・不在者投票最終日集計	
選挙運動最終日						死亡者・失権者最終チェック	不在者投票総点検、送致準備	
						名簿登録者数当日有権者数作成		
							期日前投票所撤去	
7/1	日	0	選挙管理委員会 (8:00~7階委員会室)	投票用紙・選挙人名簿引継 (5:30~1階ロビー)	投票引継所・開票所設営	開票集計システム運用	不在者投票送致 (14:00~第1投票所)	
市長選挙 期日・開票日			住民課待機 (7:00~20:00)				期日前臨時職員任用期限	
			当選証書付与式要領を協議					
			投票所視察(8:30~)					
			選挙会(21:30~)		投票所撤去			資金前渡不用額収受領
7/2	月	△1	道選管へ選挙会結果報告		投票引継所 開票所解体撤去	期日前投票時間別投票者 数集計		事務従事者報酬支払事務
			当選人への告知及び当選証 書付与式通知		ポスター掲示撤去開始	各種統計資料作成	指定施設特別経費の請求 受付(7/14まで)	資金前渡金精算
			当選証書付与式 (13:30~9階会議室)					
			公費負担請求書関係書類受 付(~7/14)					
			2F談話室後片付け					
7/3	火	△2	道選管へ当選証書付与の報 告					貸金支払事務(支払日10 日)
7/4	水	△3			公営班臨時職員任用期限			
7/5	木	△4	9階会議室・7階会議室 後片付け					
7/6	金	△5	併任職員辞令交付式 (9:00~7階会議室)					
7/13	金	△12						公費負担支払事務
								選挙事務従事者 報酬支給
7/16	月	△15	公費負担請求書関係書類受 付締切期限	選挙運動費用収支報告書提出 期限			指定施設特別経費の請求 受付締切	
7/17	火	△16		供託書正本返還及び供託物没 収				

協議第2号

第18回苫小牧市長選挙及び市議会議員補欠選挙におけるポスター掲示
区画の数について

平成30年7月1日執行予定の同上選挙におけるポスター掲示区画の数につい
て、苫小牧市選挙事務取扱規程第111条に基づき次のとおり協議する。

平成30年4月11日提出

苫小牧市選挙管理委員会委員長 三 浦 希 嘉

記

ポスター掲示区画の数	市長	4区画（別紙のとおり）
	市議	8区画（別紙のとおり）

4	3	2	1	<p>第18回 苫小牧市長選挙 ポスター掲示場</p> <p>苫小牧市選挙管理委員会</p> <p>注意 一 ポスターは指定された区画には つて下さい。 一 この掲示場は、苫小牧市長選挙 候補者以外の方は使用できませ ん。 一 掲示場をこわしたり、ポスター をやぶいたりすると罰せられま す。</p>
7	5	3	1	<p>苫小牧市議会議員 補欠選挙ポスター掲示場</p> <p>苫小牧市選挙管理委員会</p> <p>注意 一 ポスターは指定された区画には つて下さい。 一 この掲示場は、苫小牧市議会議 員補欠選挙候補者以外の方は使 用できません。 一 掲示場をこわしたり、ポスター をやぶいたりすると罰せられま す。</p>
8	6	4	2	<p style="border: 2px solid red; padding: 5px; text-align: center;">投票日 7月1日</p> <p>期日前投票は 6月25日～30日</p>

協議第3号

第18回苫小牧市長選挙及び市議会議員補欠選挙におけるポスター掲示場
について

平成30年7月1日執行予定の同上選挙におけるポスター掲示場について、苫
小牧市選挙ポスター掲示場設置条例に基づき次のとおり協議する。

平成30年4月11日提出

苫小牧市選挙管理委員会委員長 三 浦 希 嘉

記

ポスター掲示場設置数 256箇所（設置箇所 別紙のとおり）

平成30年執行第18回苫小牧市長選挙及び市議会議員補欠選挙 ポスター掲示場設置箇所

投票区	投票所名	掲示場	設置場所	所在地
1	市立苫小牧東小学校	1	旭町2丁目公園東面中央	旭 町2丁目 3
		2	市立東小学校正門東側	旭 町3丁目 3
		3	栄公園南面東側	栄 町3丁目 3
		4	王子社宅(10号棟)南面	王 子 町1丁目 2
		5	王子社宅(6号棟)南面西側	王 子 町1丁目 3
		6	王子アシア公園東面中央	王 子 町1丁目 6
		7	高砂下水処理センター北面中央	高 砂 町1丁目 4
2	市立苫小牧東中学校	8	市立東中学校北面東側	旭 町1丁目 7
		9	市役所庁舎東面北側	旭 町4丁目 5-6
		10	汐見公園南面東側	汐 見 町2丁目 10
		11	末広1丁目公園東面北側	末 広 町1丁目 13
		12	公住(1-19-14)東面北側	末 広 町1丁目 19
		13	市民文化公園西面南側	末 広 町3丁目 1
3	市立若草小学校	14	表町公園西面南側	表 町1丁目 4
		15	王子スポーツセンター北面西側	表 町4丁目 2
		16	市立若草小学校南面西側	若 草 町1丁目 4
		17	市立若草小学校グラウンド北面東側	若 草 町1丁目 4
		18	若草公園西面中央	若 草 町5丁目 12
4	新中野総合福祉会館	19	新中野1丁目公園北面西側	新中野町1丁目 8
		20	新中野2丁目公園北面西側	新中野町2丁目 5
		21	新中野3丁目公園北面西側	新中野町3丁目 16
		22	船見町1丁目公園東面中央	船 見 町1丁目 4
		23	船見町2丁目公園南面西側	船 見 町2丁目 8
		24	元中野2丁目公園南面西側	元中野町2丁目 12
		25	まきば公園南面西側	元中野町3丁目 2
5	文化交流センター	26	高砂処理センター北面西側	高 砂 町2丁目 1
		27	はまなす公園西面中央	浜 町2丁目 1
		28	本幸ふれあい公園西面南側	本 幸 町1丁目 2-21
		29	教育・福祉センター駐車場東面北側	本 幸 町1丁目 2
6	市立苫小牧西小学校	30	幸町なかよし公園東面南側	幸 町1丁目 1
		31	元町中央公園北面東側	元 町2丁目 1
		32	矢代1号公園北面中央	矢 代 町1丁目 12
		33	旧白金公園西面北側	白 金 町2丁目 7
		34	マックスパルユ弥生店敷地南面東側	弥 生 町1丁目 9
		35	西弥生公園西面北側	弥 生 町2丁目 5
		36	公住(ななかまど2)東面南側	弥 生 町2丁目 9
7	市立大成小学校	37	青葉中央公園南面西側	青 葉 町1丁目 4
		38	青葉町2丁目公園東面北側	青 葉 町2丁目 11
		39	市立大成小学校東面駐車場入口北側	大 成 町2丁目 3
		40	西町公園北面西側	大 成 町2丁目 10
		41	新富2丁目公園東面南側	新 富 町2丁目 10
8	西町総合福祉会館	42	新富1丁目公園北面中央	新 富 町1丁目 3
		43	大成1号公園東面南側	大 成 町1丁目 8
		44	公住はなしょうぶ4北面西側	大 成 町1丁目 13
		45	旧市職員住宅東面南側	大 成 町1丁目 14
9	市立北光小学校	46	北光町未来の森公園西面北側	北 光 町1丁目 43-483
		47	北光2丁目公園南面西側	北 光 町2丁目 43-670
		48	市立北光小学校正門東側	北 光 町3丁目 8
		49	市立北光小学校グラウンド西面中央バス停横	北 光 町3丁目 8
		50	こばと公園西面北側	北 光 町4丁目 6
		51	山手町1丁目公園南面中央	山 手 町1丁目 9
		52	さばない公園西面中央	山 手 町1丁目 11
		53	山手公園南面西側	山 手 町2丁目 12
10	市立啓北中学校	54	啓北町1丁目公園西面中央	啓 北 町1丁目 13
		55	市立啓北中学校正門前庭西側	啓 北 町2丁目 12
		56	花園1丁目公園南面東側	花 園 町1丁目 4
		57	花園2丁目公園南面西側	花 園 町2丁目 5
		58	花園公園西面南側	花 園 町3丁目 9
11	見山町総合福祉会館	59	市職員アパート北面中央	松 風 町2
		60	見山1丁目公園南面東側	見 山 町1丁目 10
		61	見山2丁目公園西面北側	見 山 町2丁目 2
		62	見山3丁目公園西面北側	見 山 町3丁目 7
		63	見山町総合福祉会館東側ゲートボール場南面中央	見 山 町4丁目 7

投票区	投票所名	掲示場	設置場所	所在地
12	第八区総合福祉センター	64	新生公園北面西側	木場町2丁目1
		65	木場町なかよし公園南面東側	木場町3丁目8
		66	緑町1丁目公園南面西側	緑町1丁目17
		67	苫信共同住宅東側駐車場北面東側	緑町1丁目19
		68	緑町2丁目公園西面南側	緑町2丁目12
13	市立清水小学校	69	春日1丁目公園西面北側	春日町1丁目10
		70	春日2丁目公園北面中央	春日町2丁目7
		71	春日なかよし公園北面東側	春日町3丁目8
		72	どんぐり保育園南面	清水町1丁目4
		73	市立しみず保育園北面西側	清水町2丁目7
14	市立和光中学校	74	音羽1丁目公園西面南側	音羽町1丁目9
		75	音羽2丁目公園北面西側	音羽町2丁目10
		76	双葉1号公園南面中央	双葉町1丁目7
		77	市立和光中学校グラウンド東面中央	双葉町1丁目11
		78	双葉3丁目公園南面東側	双葉町3丁目23
15	市立緑小学校	79	市立緑小学校西面南側	三光町2丁目6
		80	三光町公園南面西側	三光町2丁目15
		81	三光町1号公園西面中央	三光町2丁目25
		82	三光町2号公園東面中央	三光町3丁目11
		83	新生台公園西面中央	三光町4丁目22
		84	バス停駒沢高校前東側	三光町6丁目10
		85	三光町7号公園南面中央	三光町6丁目1
		86	日の出2丁目公園西面中央	日の出町2丁目15
16	住吉コミュニティセンター	87	高丘公園南面下緑地帯中央	字高丘9-8
		88	高丘2号公園北面西側	字高丘6
		89	公住(1-4-4)西面中央	住吉町1丁目4
		90	公住(1-4-5)東面北側	住吉町1丁目4
		91	公住(1-3-5)北西面	住吉町1丁目3
		92	住吉公園南面西側	住吉町2丁目11
		93	公住(2-3-5)住吉児童センター向い10	住吉町2丁目3
17	市立美園小学校	94	出光興産(株)高丘寮登り入口左側緑地帯南東角	字高丘6-1
		95	アペルナイ道線(樽前山神社登り)入口右側緑地帯南西角	字高丘6-28
		96	泉町1丁目公園東面北側	泉町1丁目11
		97	美園2丁目公園北面中央	美園町2丁目14
		98	美園4丁目公園東面中央	美園町4丁目10
		99	市立美園小学校正門西側	美園町4丁目26
18	新明町総合福祉会館	100	ひばり公園北面西側	新明町4丁目2
		101	グランド・ハイ新明E棟北面中央	新明町4丁目18
		102	グランド・ハイ新明A棟南面西側	新明町4丁目18
		103	はんのき公園北面中央	新明町5丁目7
		104	ひまわり公園東面南側	新明町5丁目24
		105	新明町5丁目27更地南面(明野緑地)	新明町5丁目70-1
19	苫小牧地域職業訓練センター	106	明野6号公園南面西側	明野新町1丁目8
		107	苫小牧港開発(株)管理地西面南側	明野新町5丁目9-211
		108	明野5号公園北面西側	明野新町4丁目20
		109	明野8号公園東面南側	明野元町1丁目6
		110	明野7号公園東面北側	明野元町2丁目7
		111	ゆたか公園東面中央	新開町2丁目8
		112	バス停苫小牧営業所北側	新開町4丁目7
20	市立明野小学校	113	市立明野中学校北面西側	明野新町3丁目13
		114	あけの公園南面西側	明野新町3丁目2
		115	明野2号公園西面中央	明野新町6丁目9
		116	明野4号公園北面西側	柳町4丁目12
21	市立光洋中学校	117	有明1丁目公園南面東側	有明町1丁目6
		118	市立光洋中学校正門東側	光洋町2丁目5
		119	市立光洋中学校東面北側	光洋町2丁目5
		120	グートボール場東隣空地南面東側	光洋町3丁目12
		121	光洋3丁目公園東面中央	光洋町3丁目15
22	市立糸井小学校	122	糸井なかよし公園東面南側	字糸井148
		123	永福2丁目公園南面中央	永福町2丁目2
		124	日吉1丁目公園東面北側	日吉町1丁目8
		125	日吉体育館南面東側	日吉町3丁目4
		126	あかつき公園東面南側	日吉町3丁目14
		127	あかつき公園西面中央	日吉町3丁目14
		128	日吉4丁目公園北面東側	日吉町4丁目8

投票区	投票所名	掲示場	設置場所	所在地
23	市立北星小学校	129	桜木1丁目公園北面西側	桜木町1丁目12
		130	桜木2丁目公園東面北側	桜木町2丁目13
		131	市立北星小学校裏門西側	桜木町3丁目8
		132	バス停啓北橋西側車庫跡前	桜木町4丁目1
		133	桜木4丁目公園南面西側	桜木町4丁目19
24	市立豊川小学校	134	豊川2丁目公園北面中央	豊川町2丁目8
		135	豊川3丁目公園南面東側	豊川町3丁目20
		136	市立豊川小学校正門北側	豊川町4丁目7
		137	豊川4丁目公園南面東側	豊川町4丁目10
25	市立啓北中学校山なみ分	138	有珠7号公園南面東側	有珠の沢町2丁目10
		139	そよかぜ公園南面西側	有珠の沢町3丁目5
		140	市立啓北中学校山なみ分校正門西ゲラウト ^ト 面東側ネットに固	有珠の沢町3丁目10
		141	有珠4号公園北面東側	有珠の沢町5丁目6
		142	有珠5号公園西面南側	有珠の沢町5丁目23
		143	有珠3号公園東面北側	有珠の沢町6丁目8
		144	みどりの公園西面北側	有珠の沢町7丁目12
26	しらかば総合福祉会館	145	糸井駅前広場北面北角	しらかば町2丁目187-9
		146	しらかば公園北面東側	しらかば町2丁目15
		147	あすなろ公園東面北側	しらかば町3丁目23
		148	しらかば総合福祉会館西面	しらかば町5丁目6
		149	しらかば6丁目公園南面東側	しらかば町6丁目4
		150	わかば公園西面北側	しらかば町6丁目22
27	市立日新小学校	151	望洋台南公園西面中央	桜坂町1丁目399-466
		152	望洋台北公園東面北側	桜坂町2丁目12
		153	バス停日新温水プール前(木もれびの道)	日新町2丁目1
		154	みずほ公園東面南側	日新町2丁目2
		155	バス停日新3丁目前(木もれびの道)	日新町3丁目2
		156	こじか公園南面中央	日新町3丁目4
		157	バス停日新4丁目前	日新町4丁目4
		158	公住(4-11-6棟)南面中央	日新町4丁目11
		159	草笛公園南面西側	日新町6丁目1
28	柏木町町内会館	160	柏木1丁目公園東面北側	柏木町1丁目5
		161	バス停苦信川沿支店前緑地(木もれびの道)	柏木町1丁目6
		162	バス停川浴体育館前緑地(木もれびの道)	柏木町2丁目3
		163	こぐま公園東面北側	はまなす町1丁目5
		164	豊陵公園ゲラウト ^ト 東面北側	柏木町2丁目15
		165	柏木5丁目公園西面南側	柏木町5丁目9
		166	柏木6丁目公園北面西側	柏木町6丁目10
		167	宮の森2号公園西面南側	宮の森町2丁目14
29	市立泉野小学校	168	川沿1丁目公園東面北側	川沿町1丁目7
		169	川沿2丁目公園東面北側	川沿町2丁目6
		170	川沿公園東面入口北側	川沿町4丁目6
		171	川沿公園泉野橋北側	川沿町4丁目6
		172	川沿5丁目公園東面中央	川沿町5丁目2
30	市立澄川小学校	173	澄川1丁目公園南面西側	澄川町1丁目4
		174	市立澄川小学校ゲラウト ^ト 東面南側	澄川町2丁目4
		175	澄川公園東面南側	澄川町2丁目4
		176	澄川3丁目公園北面西側	澄川町3丁目11
		177	澄川4丁目公園南面中央	澄川町4丁目12
		178	澄川5丁目公園北面西側	澄川町5丁目16
		179	澄川6丁目公園南面東側	澄川町6丁目11
		180	澄川7丁目公園南面中央	澄川町7丁目17
31	ときわ町総合福祉会館	181	ときわ公園南面西側	ときわ町1丁目12
		182	ときわ西公園東面北側	ときわ町2丁目14
		183	すこやか公園北面西側	ときわ町3丁目12
		184	ときわ4丁目公園東面北側	ときわ町4丁目21
		185	ときわ6丁目公園南面西側	ときわ町6丁目11
32	市立錦岡小学校	186	錦西ニュータウン錦岡西7号公園南面東側	字錦岡270-394
		187	北星公園北面東側	字錦岡521-10
		188	錦岡西9号公園東面南側	字錦岡521-195
		189	錦西ニュータウンすずらん公園南面中央	字錦岡573-154
		190	錦岡西14号公園西面中央	宮前町2丁目27
		191	市立錦岡小学校正門東側	宮前町2丁目30
		192	錦岡西13号公園南面西側	宮前町3丁目9
		193	錦岡西12号公園南面西側	宮前町4丁目11

投票区	投票所名	掲示場	設置場所	所在地
33	のぞみコミュニティセンター	194	うぐいす団地入口錦橋渡って左側	字 錦 岡491- 56
		195	錦岡西18号公園南面西側	青 雲 町1丁目 5
		196	錦岡西16号公園北面東側	青 雲 町2丁目 7
		197	のぞみコミュニティセンター南面中央	のぞみ町1丁目 2
		198	のぞみ公園南面西側	のぞみ町1丁目12
		199	錦岡東1号公園南面東側	のぞみ町3丁目13
		200	錦岡東5号公園北面西側	美 原 町1丁目10
		201	清川公園北面東側	美 原 町2丁目13
		202	錦岡東4号公園南面東側	美 原 町3丁目11
34	市立明德小学校	203	錦岡西4号公園東面北側	明 徳 町2丁目 8
		204	錦岡西5号公園南面西側	明 徳 町2丁目19
		205	錦岡西6号公園南面西側	明 徳 町3丁目 4
		206	錦岡西3号公園東面南側	明 徳 町3丁目13
		207	錦岡公園北面中央	明 徳 町4丁目 6
		208	バス停明德町4丁目前西側	明 徳 町4丁目 2
		209	錦岡西1号公園南面東側	もえぎ町2丁目12
35	樽前交流センター	210	樽前交流センター正面東側駐車場西面	字 樽 前 85-11
		211	和美商店前北側角地奥	字 樽 前 97- 7
		212	バス停樽前三郡西側	字 樽 前112
		213	市立樽前小学校入口西側	字 樽 前102- 1
36	沼ノ端コミュニティセンター	214	沼ノ端南13号公園西面北側	沼ノ端中央1丁目25
		215	沼ノ端南2号公園南面東側	沼ノ端中央6丁目10
		216	沼ノ端南3号公園東面中央	沼ノ端中央5丁目 4
		217	沼ノ端南4号公園西面中央	沼ノ端中央4丁目 8
		218	サウ工業所有地南面東側	沼ノ端中央4丁目 1
		219	沼ノ端南8号公園西面南側	沼ノ端中央3丁目12
		220	沼ノ端南9号公園西面北側	沼ノ端中央2丁目 8
37	市立沼ノ端中学校	221	沼ノ端南11号公園南面中央	東 開 町1丁目12
		222	市立沼ノ端中学校正面	東 開 町6丁目 1
		223	沼ノ端南10号公園西面南側	東 開 町6丁目 4
		224	沼ノ端南5号公園西面南側	東 開 町5丁目 7
		225	公住52-1南面西側	東 開 町5丁目 1
		226	沼ノ端南7号公園北面東側	東 開 町2丁目 5
		227	沼ノ端南6号公園東面北側	東 開 町4丁目 8
		228	沼ノ端中央公園北面中央	東 開 町3丁目 3
38	市立拓勇小学校	229	緑葉公園北面東側	拓勇東町2丁目14
		230	沼ノ端北9号公園北面東側	拓勇東町1丁目14
		231	白鳥公園東面南側	拓勇東町5丁目23
		232	沼ノ端北8号公園東面北側	拓勇東町4丁目 8
		233	拓勇公園南面中央	拓勇西町5丁目 1
		234	沼ノ端北1号公園東面中央	拓勇西町6丁目 9
		235	沼ノ端北2号公園東面北側	拓勇西町3丁目 6
		236	沼ノ端北3号公園北面西側	拓勇西町2丁目 7
237	沼ノ端北7号公園北面東側	拓勇東町2丁目 6		
39	市立外ヶ内小学校	238	沼ノ端北10号公園東面中央	北 栄 町4丁目 9
		239	新栄公園南面東側	北 栄 町3丁目 2
		240	沼ノ端北12号公園南面西側	北 栄 町2丁目17
		241	拓勇踏切北側東角そよ風と遊ぶ道敷地内	北 栄 町2丁目 2
		242	花畔公園東面北側	字沼ノ端918-4
		243	清流公園東面北側	字沼ノ端947
		244	外ヶ内1号公園南面西側	字沼ノ端950-5
40	勇払公民館	245	勇払5号公園東面中央	字 勇 払 12
		246	勇払7号公園北面西側	字 勇 払 21
		247	勇払6号公園南面中央	字 勇 払143
		248	市勇払出張所南面中央	字 勇 払 33
		249	勇払2号公園西面南側	字 勇 払 42
		250	片石昌伸宅前(恵比須神社入口南側)	字 勇 払138- 1
		251	銀環館向かい公園内東面	字 勇 払143- 1
		252	公住(56-1)南東角	字 勇 払132-26
41	植苗ファミリーセンター	253	植苗ファミリー公園南面東側	字 植 苗 50- 2
		254	佐々木宅西側更地(植苗駅前)	字 植 苗 83- 1
		255	旧若森食品工業(株)植苗工場跡地向かい緑地	字 植 苗129-370
		256	西尾商店前北側	字 植 苗176- 1

協議第4号

第18回苫小牧市長選挙及び市議会議員補欠選挙における投票所入場券の様式について

平成30年7月1日執行予定の同上選挙における投票所入場券（案）を別紙のとおり策定したので協議する。

平成30年4月11日提出

苫小牧市選挙管理委員会委員長 三 浦 希 嘉

記

投票所入場券（案） 別紙のとおり

平成30年7月1日執行予定 第18回苫小牧市長及び市議会議員補欠選挙 投票所入場券(案) 表

市長
市議補選

料金後納
郵便

選挙事務

市長選挙
市議補欠選挙
投票所入場券

名簿対照	受付	市長	市議

名簿 番号	投票 場所		
氏名			

バーコード

投票日時

第18回苫小牧市長選挙
苫小牧市議会議員補欠選挙

平成30年7月1日(日)
午前7時～午後8時

- この入場券は、6月12日現在で作成されたものであり、作成後に亡くなられた方や転出された方にも郵送される場合があります。
- この入場券を万一紛失したときでも投票はできますので、投票所の係員に申し出てください。(この場合、本人であることの確認をさせていただきます。)
- 投票日当日に事情があって投票所に行けない方は期日前投票をすることができますので、裏面をご覧ください。

※お問い合わせ
苫小牧市選挙管理委員会事務局 電話32-6764

苫小牧市選挙管理委員会
〒053-8722 苫小牧市旭町4丁目5番6号

（切りはなして各自お持ちください）

市長選挙
市議補欠選挙
投票所入場券

名簿対照	受付	市長	市議

名簿 番号	投票 場所		
氏名			

バーコード

投票日時

第18回苫小牧市長選挙
苫小牧市議会議員補欠選挙

平成30年7月1日(日)
午前7時～午後8時

- この入場券は、6月12日現在で作成されたものであり、作成後に亡くなられた方や転出された方にも郵送される場合があります。
- この入場券を万一紛失したときでも投票はできますので、投票所の係員に申し出てください。(この場合、本人であることの確認をさせていただきます。)
- 投票日当日に事情があって投票所に行けない方は期日前投票をすることができますので、裏面をご覧ください。

※お問い合わせ
苫小牧市選挙管理委員会事務局 電話32-6764

苫小牧市選挙管理委員会
〒053-8722 苫小牧市旭町4丁目5番6号

（切りはなして各自お持ちください）

7月1日(日曜日)投票日

第18回苫小牧市長選挙
苫小牧市議会議員補欠選挙

入場券は内側にありますので、必ず開いてご確認ください。
一世帯2人まで連記され3人目からは別ハガキとなります。

開け方

苫小牧市選挙管理委員会

※サイズは原寸ではなくイメージ

平成30年7月1日執行予定 第18回苫小牧市長及び市議会議員補欠選挙 投票所入場券(案) 裏

投票日当日に投票される方は記載不要です。

期日前(不在者)投票をされる方は、下記の宣誓書にご記入のうえ持参していただくと手続きが早く済みます。

期日前(不在者)投票宣誓書(兼請求書)

苫小牧市選挙管理委員会委員長 様

私は、平成30年 7月 1日執行の苫小牧市長及び市議会議員補欠選挙の当日下午記の事由に該当し、自ら投票所に行って投票することができない見込みであります。
また、以下の記載が真実であることを誓います。

平成 30年 6 月 日	
ふりがな	生 年 月 日
し めい 氏 名	明 大 昭 平 年 月 日
じゅうしょ 住 所	苫小牧市
※お住まいの住所が住民票と異なる場合や不在者投票の請求の場合にご記入ください	〒 - TEL () -

次の1から6までの数字のいずれかに○をつけてください。

1	しごと 仕事など (仕事、学業、地域行事の役員、冠婚葬祭に従事)
2	ようじ 用事など (レジャーや旅行など、1以外の用事)
3	びょうき 病気など (疾病、負傷、出産など)
4	りとう 離島など (交通至難地域に滞在)
5	てん しゅつ 転 出 (住所移転のため、本市以外に居住)
6	とうたつこんなん 到達困難 (天災又は悪天候のため)

事務処理欄 -- 代点確認
 免・保・生・マイナンバー・その他() _____

投票日当日に投票される方は記載不要です。

期日前(不在者)投票をされる方は、下記の宣誓書にご記入のうえ持参していただくと手続きが早く済みます。

期日前(不在者)投票宣誓書(兼請求書)

苫小牧市選挙管理委員会委員長 様

私は、平成30年 7月 1日執行の苫小牧市長及び市議会議員補欠選挙の当日下午記の事由に該当し、自ら投票所に行って投票することができない見込みであります。
また、以下の記載が真実であることを誓います。

平成 30年 6 月 日	
ふりがな	生 年 月 日
し めい 氏 名	明 大 昭 平 年 月 日
じゅうしょ 住 所	苫小牧市
※お住まいの住所が住民票と異なる場合や不在者投票の請求の場合にご記入ください	〒 - TEL () -

次の1から6までの数字のいずれかに○をつけてください。

1	しごと 仕事など (仕事、学業、地域行事の役員、冠婚葬祭に従事)
2	ようじ 用事など (レジャーや旅行など、1以外の用事)
3	びょうき 病気など (疾病、負傷、出産など)
4	りとう 離島など (交通至難地域に滞在)
5	てん しゅつ 転 出 (住所移転のため、本市以外に居住)
6	とうたつこんなん 到達困難 (天災又は悪天候のため)

事務処理欄 -- 代点確認
 免・保・生・マイナンバー・その他() _____

期日前投票及び不在者投票について

投票日当日事情があつて投票所に行くことができないと見込まれる方は、下記のとおり期日前投票または不在者投票をすることができます。

なお、期日前投票及び不在者投票には、宣誓書の記載が必要となります。
入場券裏面に印刷しておりますので、ご利用ください。

※以下場所によって投票期間及び時間が異なりますので、ご注意ください。

【期日前投票及び不在者投票所 時間及び期間】

場 所	期 間	時 間
苫小牧市役所2階 談話室 (旭町4丁目5番6号)	6月25日(月) ~30日(土)	午前8時30分 ~午後8時
イオンモール2階 臨時期日前投票所 (柳町3丁目1番20号)		午前9時 ~午後8時
豊川コミュニティセンター 集会室 (豊川町3丁目4番21号)		
のぞみコミュニティセンター 講習室 (のぞみ町1丁目2番5号)		
沼ノ端コミュニティセンター 会議室A (沼ノ端中央4丁目10番16号)		
勇払出張所 会議室 (字勇払33番地)		

※市役所にお越しの方は、土曜日でも中央玄関をご利用できます。

【持参するもの】

投票所入場券 (このはがき)
 (届いていない方または紛失された方は、本人確認ができるもの
 [運転免許証・健康保険証・パスポート・マイナンバーカード等]
 お持ちください。)

詳細 苫小牧市選挙管理委員会事務局 電話32-6764

※サイズは原寸ではなくイメージ