

苫小牧市事業者向け支援策普及事業

新型コロナウイルス感染症影響調査の結果について 【概要版】

令和3年1月 苫小牧市

※この概要版は、全ての設問の結果ではなく、一部抜粋してまとめています。

1 目的・内容

全ての市内事業者(7, 323事業者)に対し、新型コロナウイルス感染症が及ぼしている影響や国等の支援策の活用状況等について調査し、市内事業者の実態把握を行う。

2 調査内容

- | | |
|--------------|--|
| (1) 経営面の影響 | 感染症の影響の状況、売上の状況、経営面の課題 など |
| (2) 給与・雇用の状況 | 休業の状況、従業員の雇用の状況、労働力の過不足感、従業員・外国人技能実習生の増減予定、ボーナス・給与の増減 など |
| (3) 採用への影響 | 来春までの採用予定、企業見学やインターンシップの状況 など |
| (4) 働き方への影響 | 働き方への影響、感染対策、休暇制度 など |
| (5) 市や国等の支援策 | 支援策情報の入手元、各支援策の利用状況、融資の利用目的、支援策を利用しない理由、必要な支援策 など |

3 調査概要

【調査地域】 苫小牧市内の事業者

【調査数】 7, 323件

【回答期限】 令和2年10月30日(金)

※一部期限を11月30日(月)まで延長

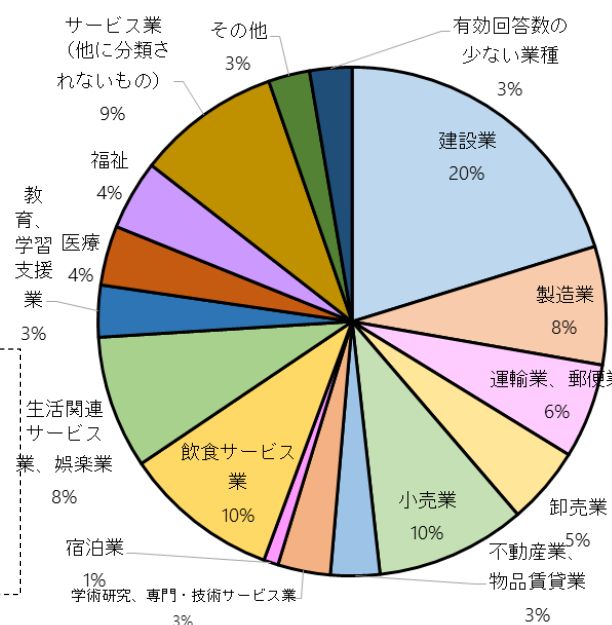
【調査基準日】 令和2年9月1日(火)時点

【有効回答数】 1, 824件 (重複回答の事業者を除いた数)

【回答率】 24. 9%

【調査委託事業者】 (株)東京商工リサーチ

有効回答数(業種別割合)

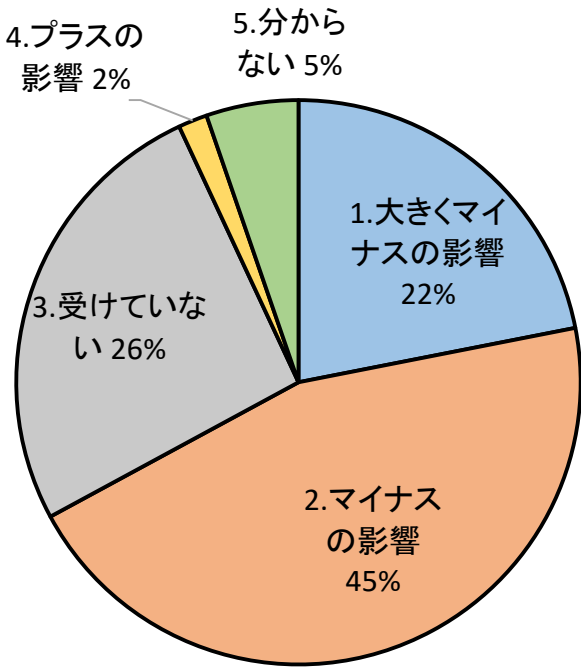


※グラフ内の「n」の表記は、各設問毎の回答数を表します。
 ※百分率(%)の計算は、「n」を分母としており、小数点以下を四捨五入しています。したがって、各項目の数値(%)を足しても合計が一致しない(100%にならない場合)があります。
 ※農業・林業・漁業、鉱業・採石業・砂利採取業、電気・ガス・熱供給・水道業、情報通信業、金融業・保険業については、有効回答数が少ないため、「回答数の少ない業種」として件数を合計しています。

1 経営面の影響について

■ 新型コロナウイルス感染症の影響を受けたか
(1つのみ回答)

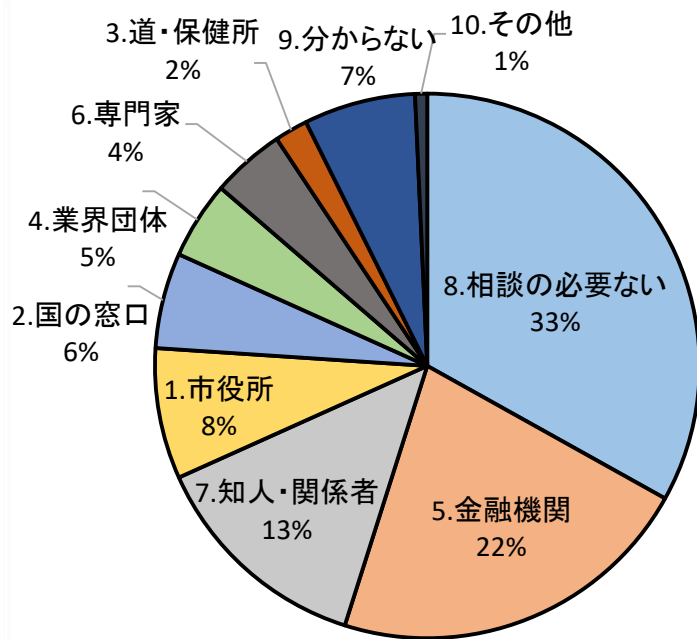
マイナスの影響を受けている事業者は全体の約7割



n=1684

■ 誰か(どこか)に相談したか (複数回答可)

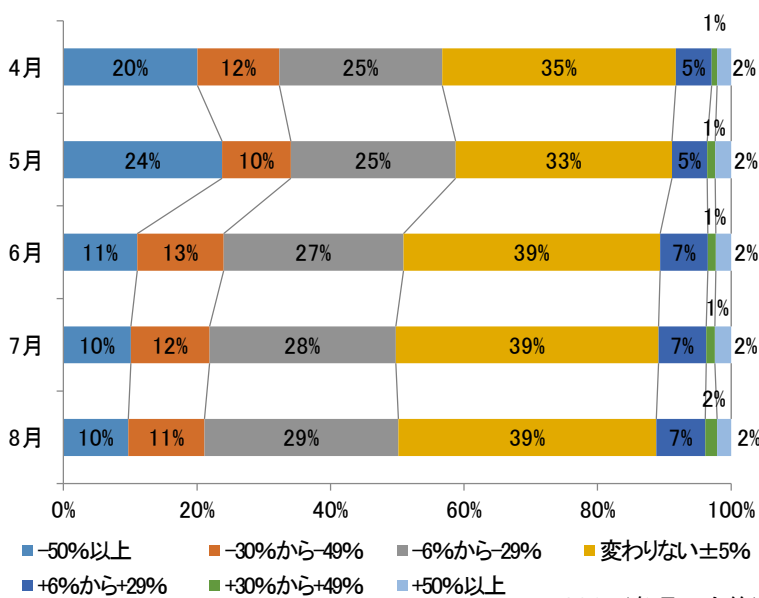
相談先は金融機関が約2割と最も多い



n=1674

■ 前年同月比で売上にどのような影響を受けたか
2020年4月から8月、月次推移 (各月1つのみ回答)

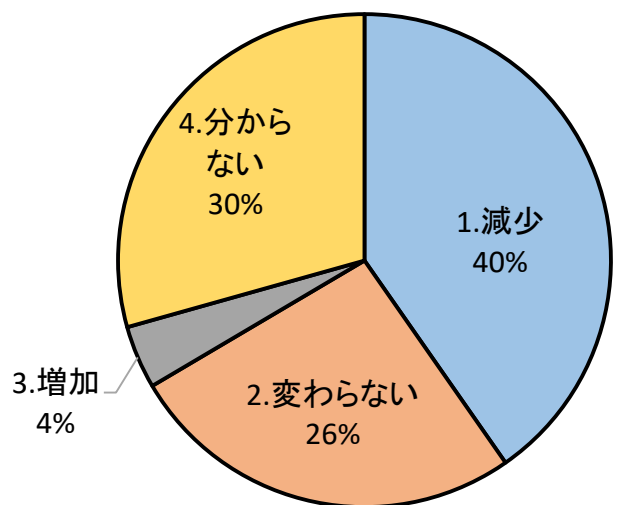
「-50%以上」は4月、5月がピーク



n=8324 (各月の合算)

■ 6か月後(2021年3月)の業績(売上)はどうか
(1つのみ回答)

減少の見通しが全体の約4割

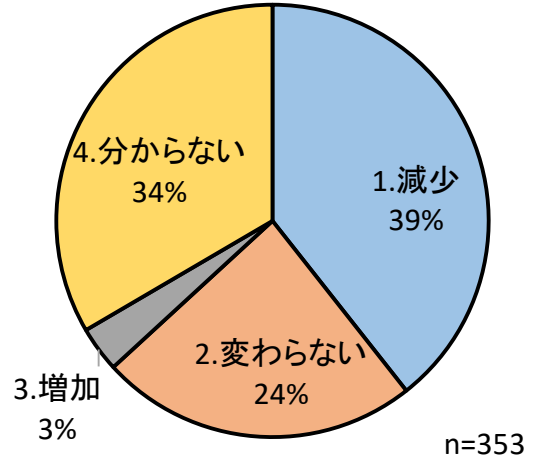
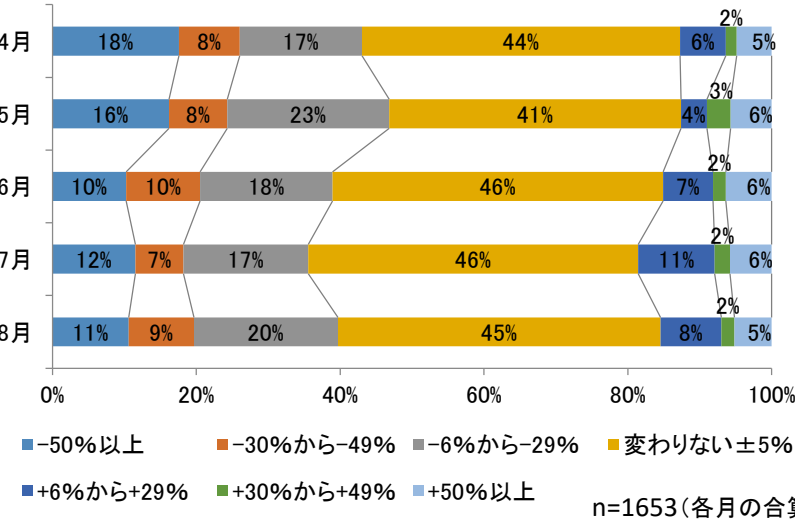


n=1717

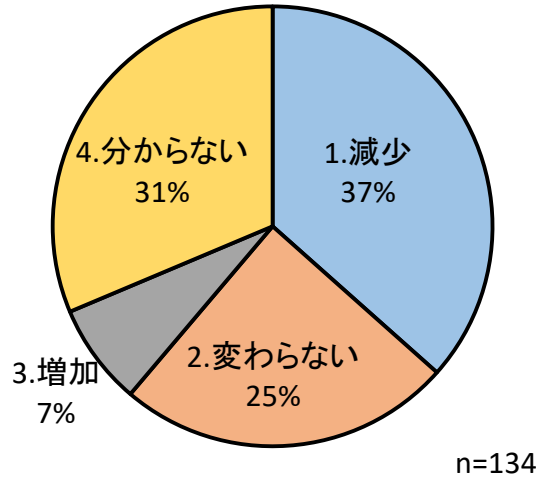
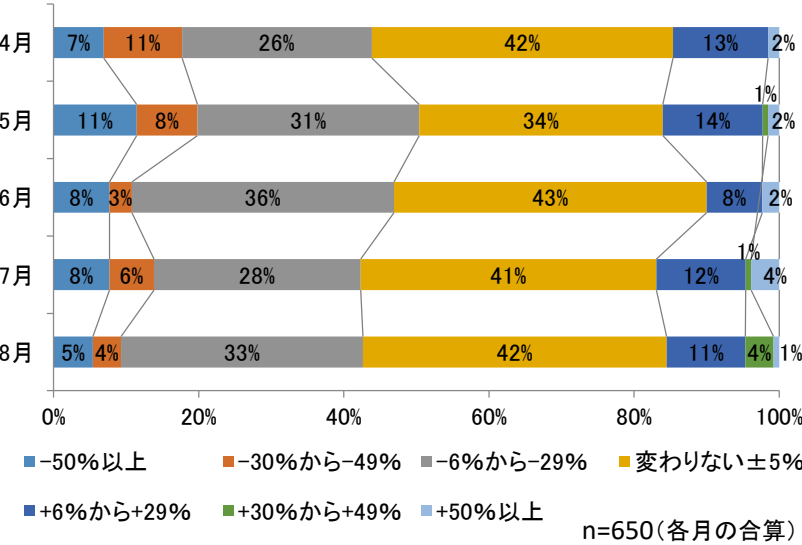
■前年同月比で売上にどのような影響を受けたか
(業種別の推移)

■6か月後(2021年3月)の業績(売上)はどうなると思うか
(業種別)

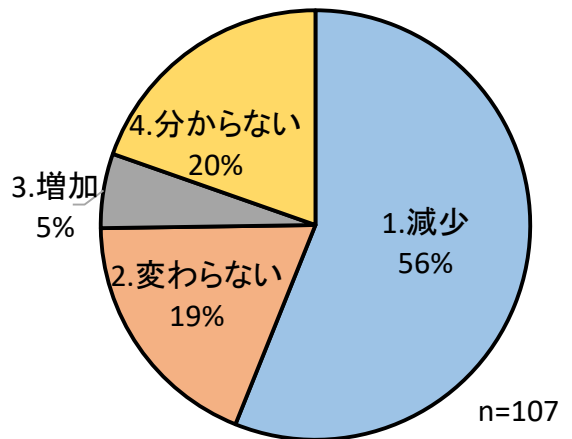
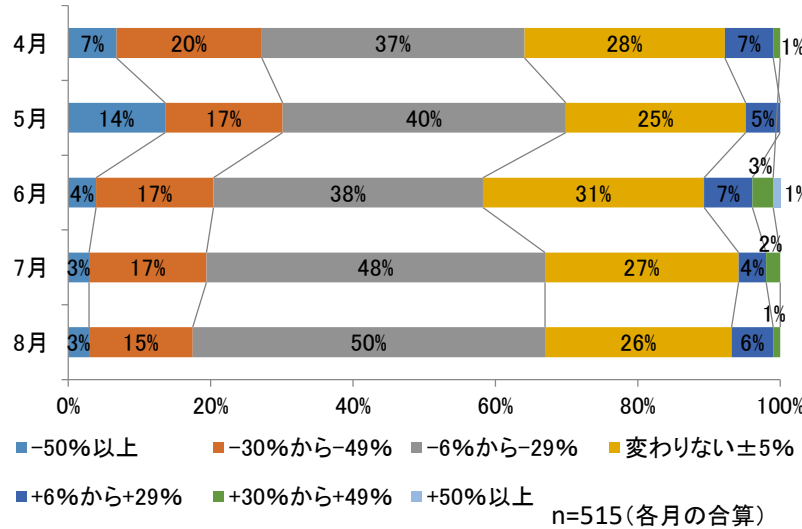
建設業・・・全業種平均と比べ、「-50%以上」は5月を除き同程度、「+50%以上」は各月で上回る



製造業・・・全業種平均と比べ、マイナスの回答は少なく、プラスの回答が多い



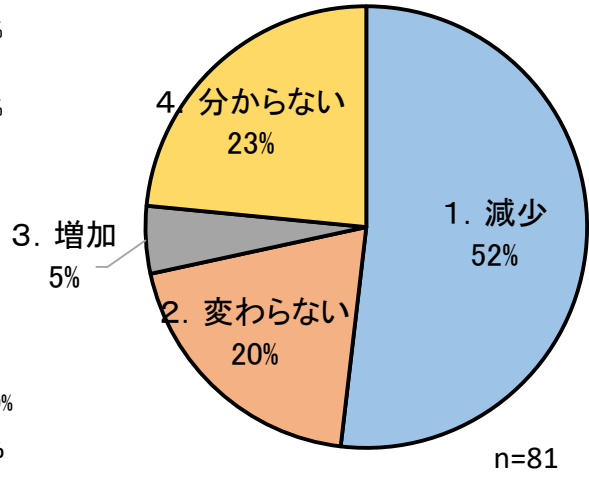
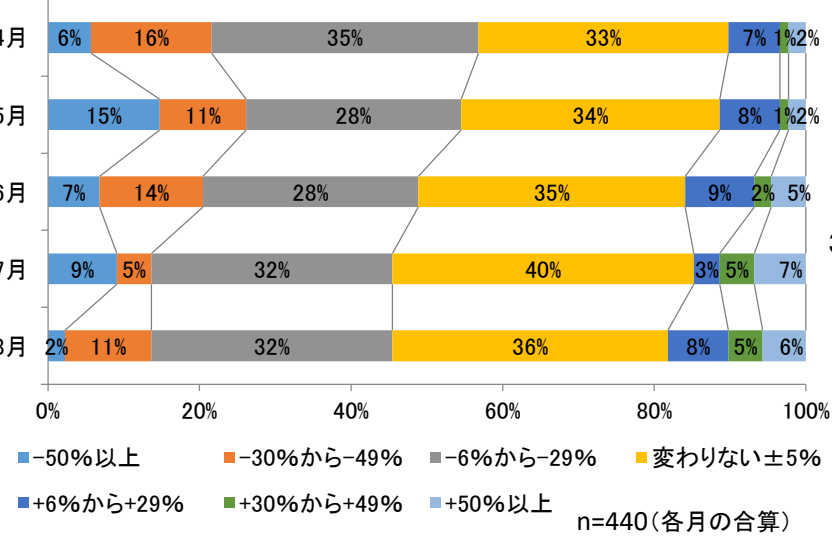
運輸業・郵便業・・・全業種平均と比べ、各月でマイナスの回答が上回る



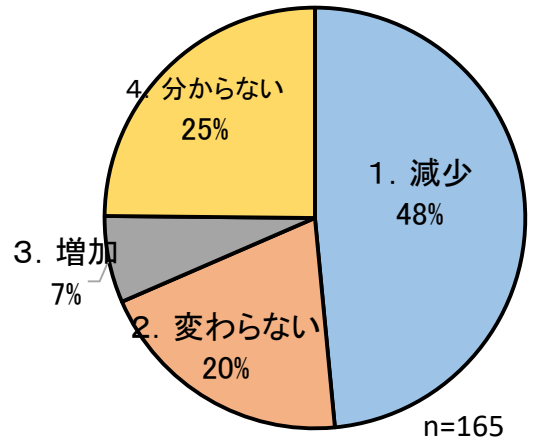
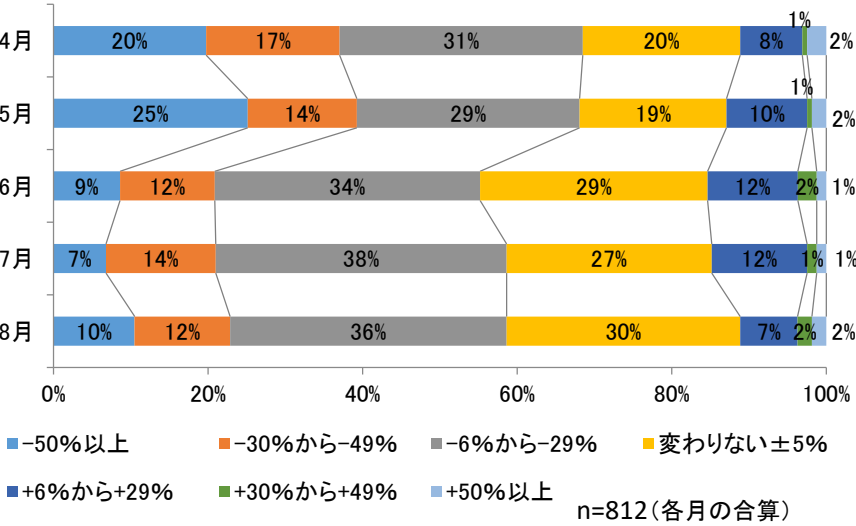
■前年同月比で売上にどのような影響を受けたか (業種別の推移)

■6か月後(2021年3月)の業績(売上)はどうなると思うか (業種別)

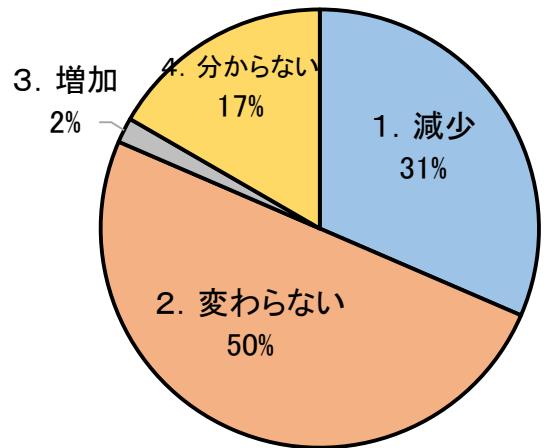
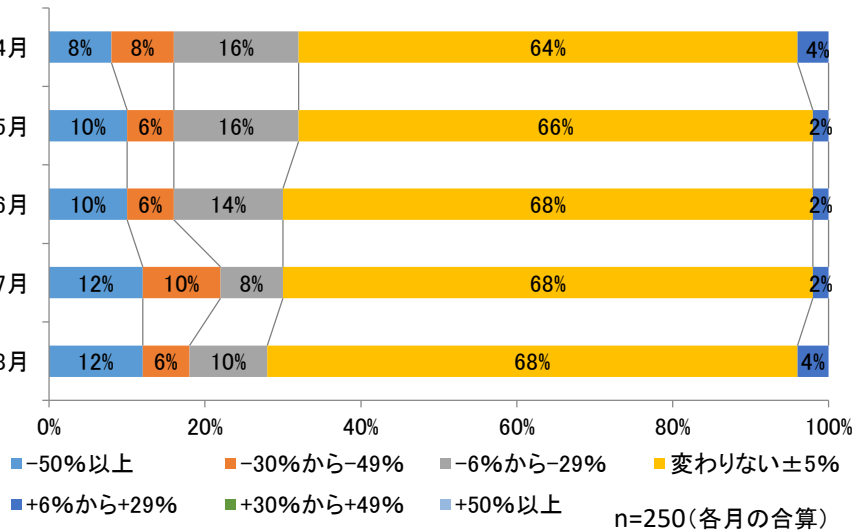
卸売業・・・マイナスの回答は4月がピークで、その後減少傾向



小売業・・・全業種平均に比べ、マイナスの回答もプラスの回答も上回る



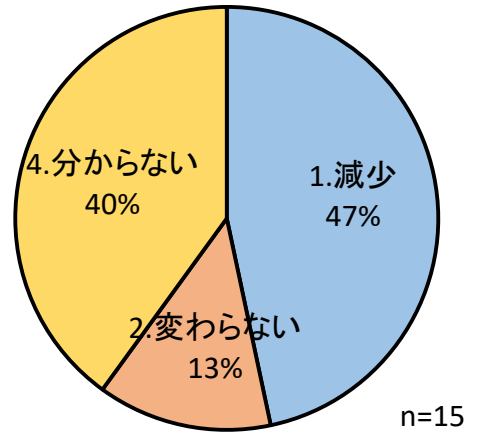
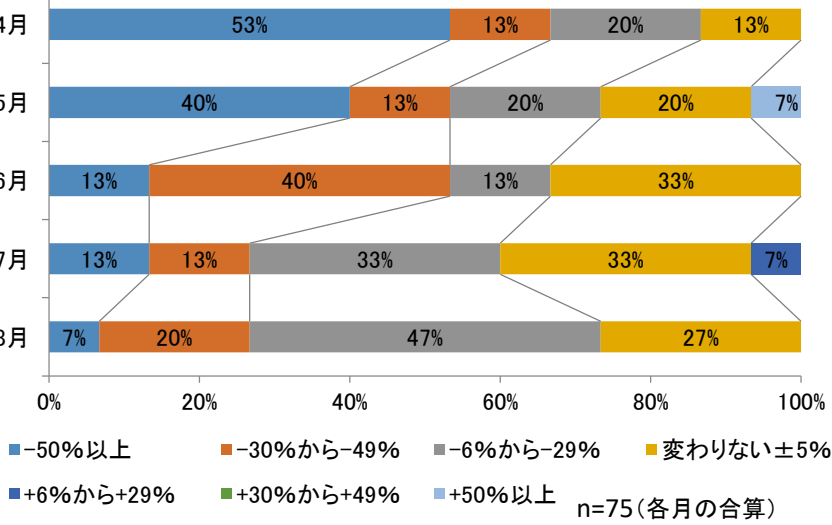
不動産業・物品賃貸業・・・「変わりない」が約7割で、多くを占める



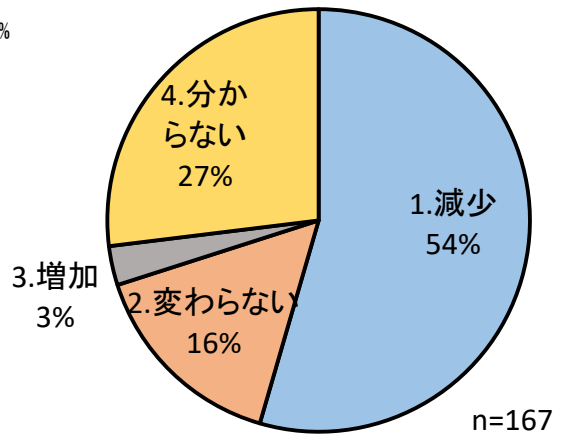
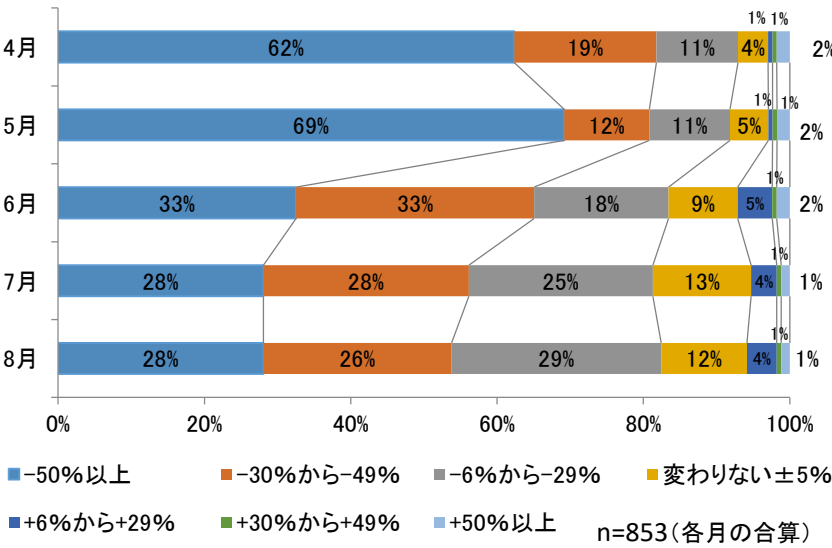
■前年同月比で売上にどのような影響を受けたか
(業種別の推移)

■6か月後(2021年3月)の業績(売上)はどうなると思うか
(業種別)

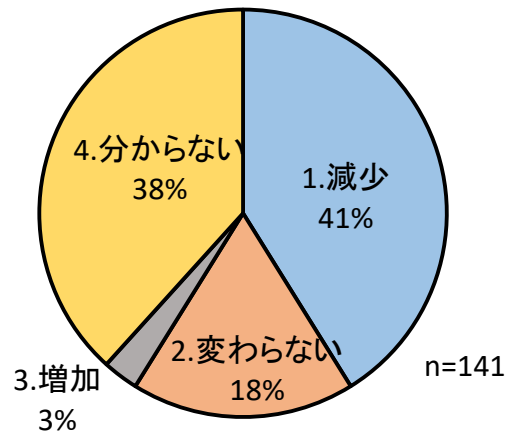
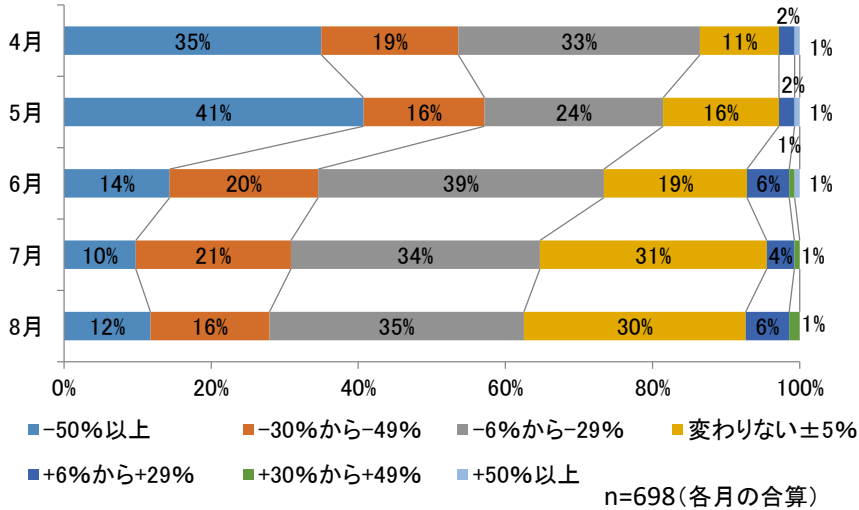
宿泊業・・・マイナスの回答は4月がピーク。「-50%以上」は4月、5月に多く、全業種平均を大きく上回る。



飲食サービス業・・・「-50%以上」の割合が高く、マイナスの回答は、各月とも全業種の中で最も多い

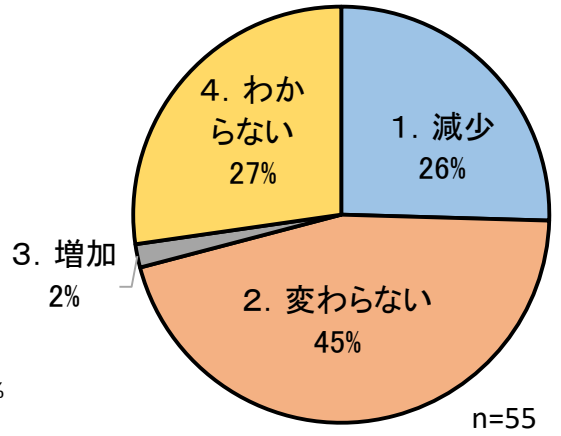
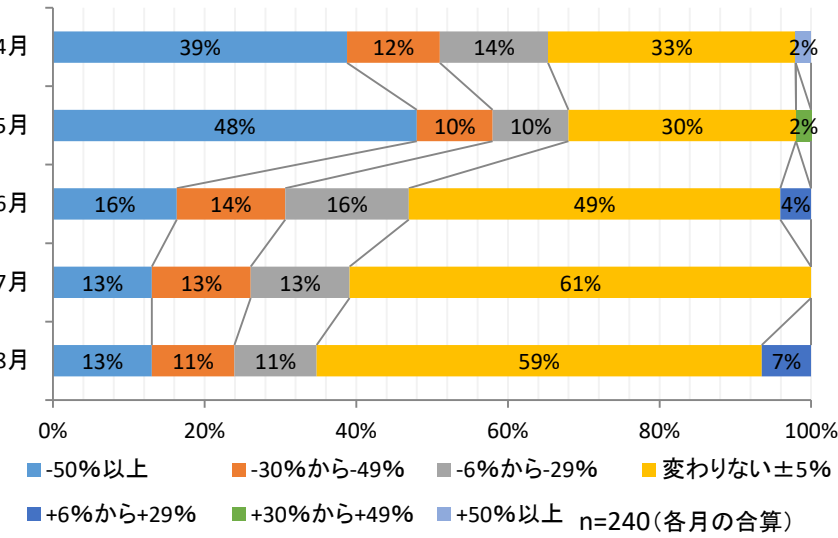


生活関連サービス、娯楽業・・・マイナスの回答は4月がピークで回復傾向だが、全業種平均に比べ多い

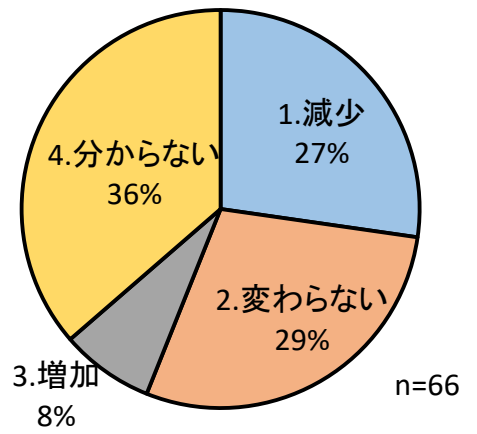
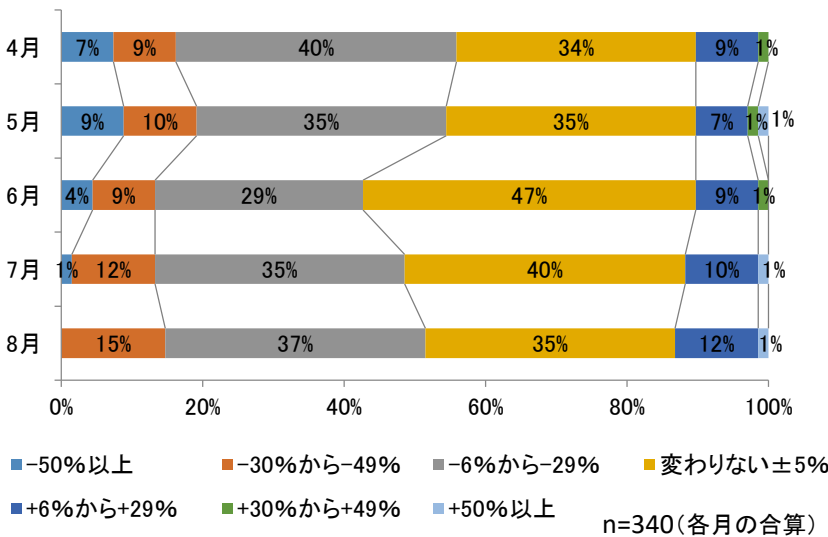


■前年同月比で売上にどのような影響を受けたか (業種別の推移) ■6か月後(2021年3月)の業績(売上)はどうか(業種別)

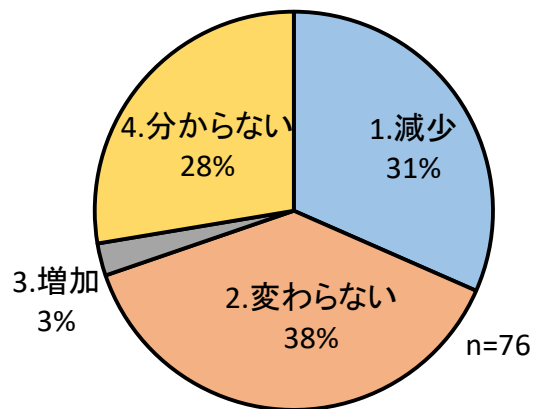
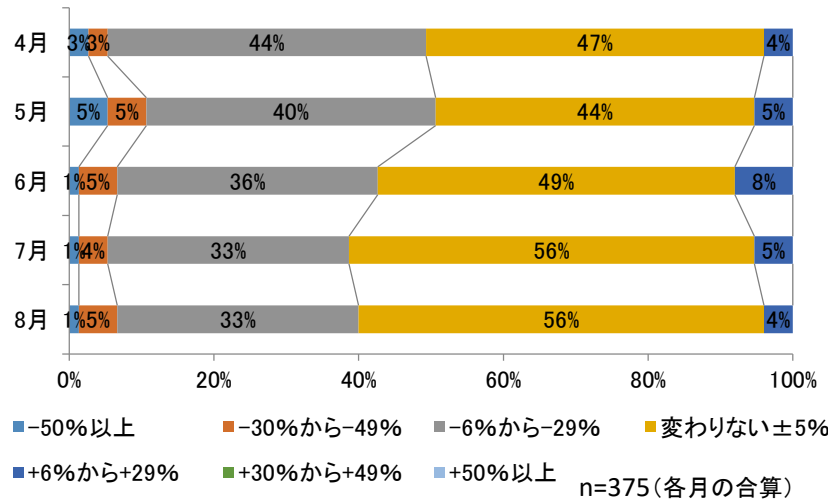
教育、学習支援業・・・マイナスの回答は4月、5月がピークで、その後回復傾向



医療・・・マイナスの回答は6月に減少も、その後増加。「-50%以上」の割合は少ない。



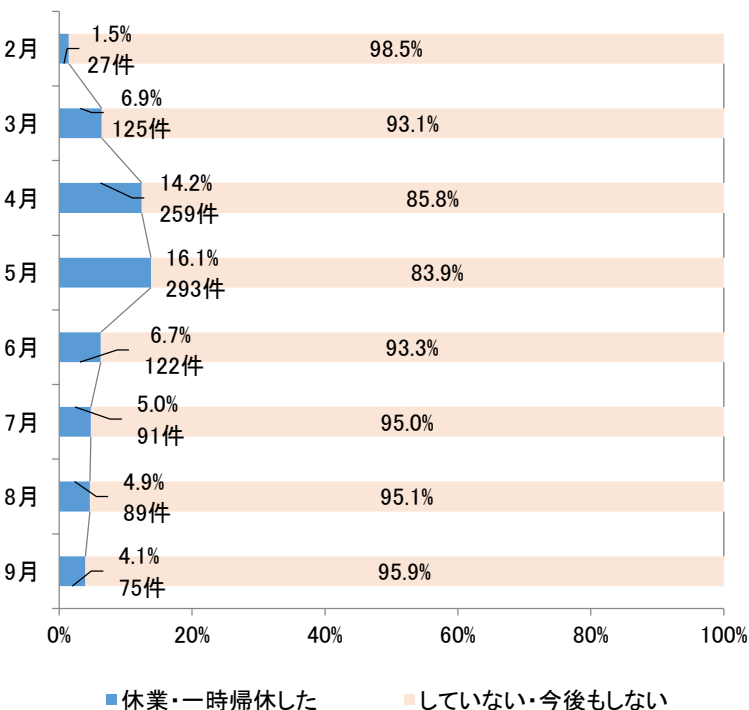
福祉・・・マイナスの回答は4月、5月がピーク。全業種平均と比べ、「-30%以上」と「-50%以上」の割合は少ない。



2 給与・雇用の状況について

■休業・一時帰休しましたか (1つのみ回答)

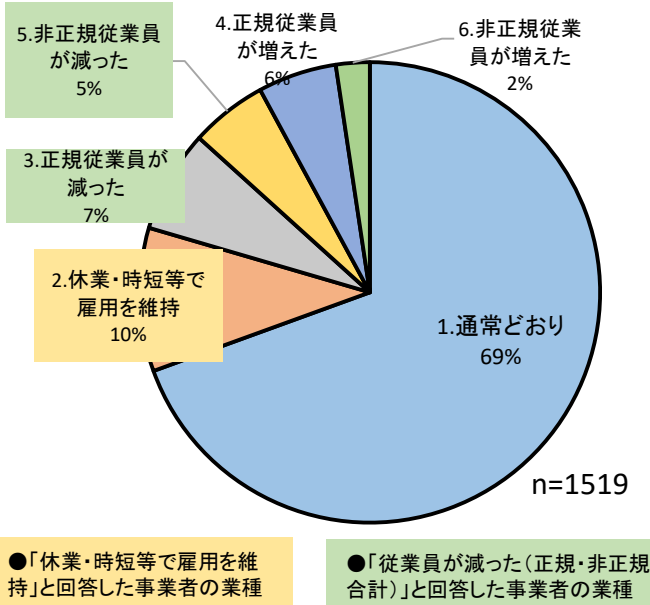
5月に休業・一時帰休した事業者が最も多い



※有効回答数1,824件に対し、休業・一時帰休した事業者を算出

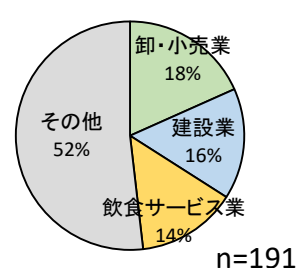
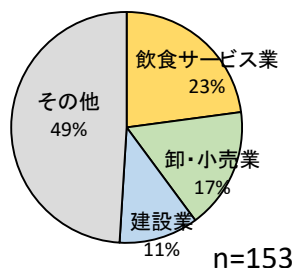
■昨年と比較し、従業員の雇用状況は (複数回答可)

通常どおりが全体の約7割



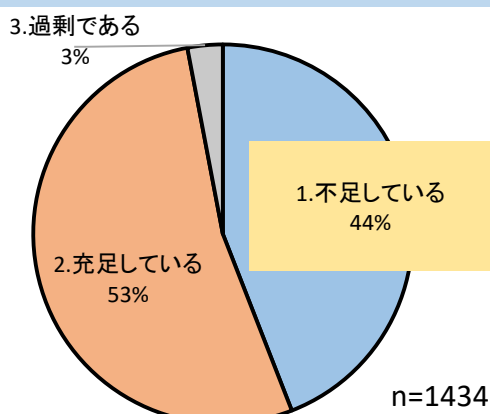
●「休業・時短等で雇用を維持」と回答した事業者の業種

●「従業員が減った(正規・非正規合計)」と回答した事業者の業種

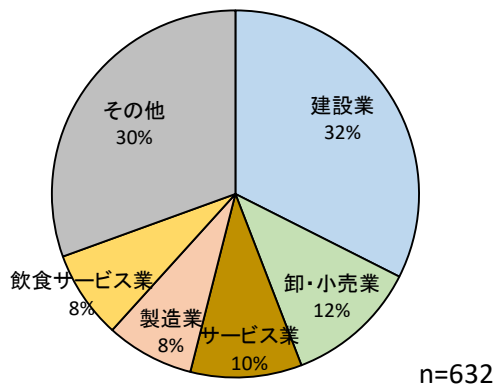


■現在の労働力は (1つのみ回答)

労働力不足が全体の約4割

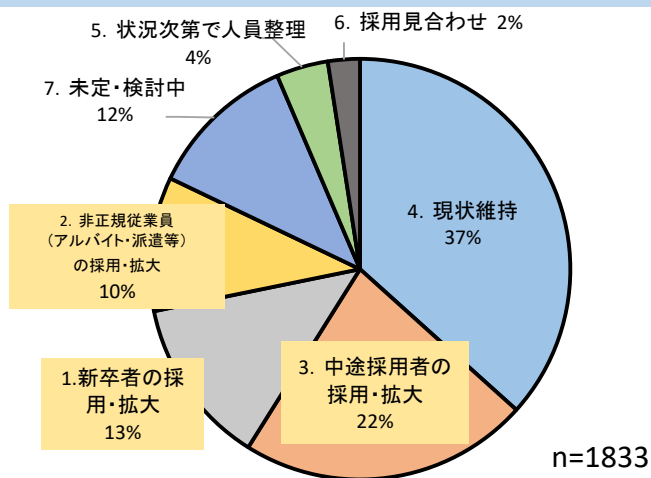


●「不足している」と回答した事業者の業種

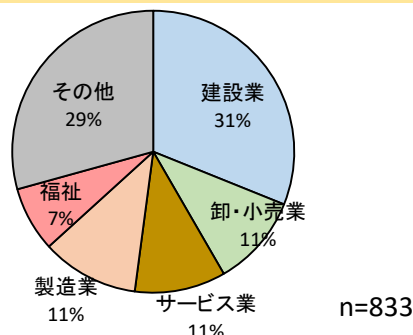


■今後の従業員の増減の予定は (複数回答可)

従業員の採用・拡大が全体の約4割強



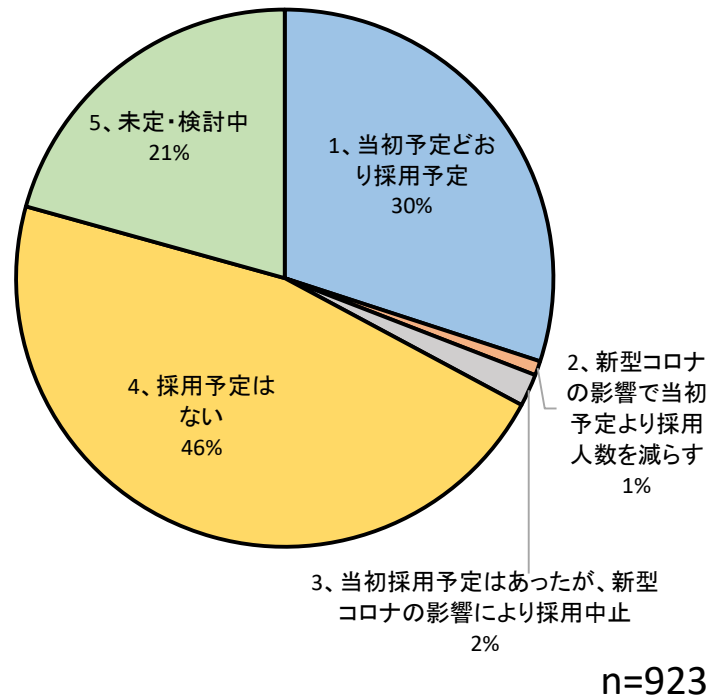
●「従業員の採用・拡大」と回答した事業者の業種



3 採用への影響について

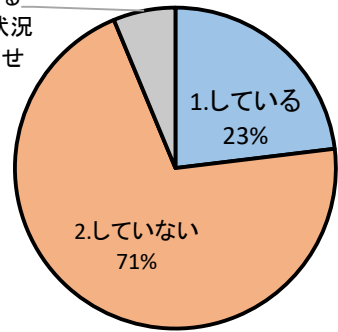
■ 2021年4月までに新卒・中途者の採用予定があるか (1つのみ回答)

採用予定の中止・減少は3%



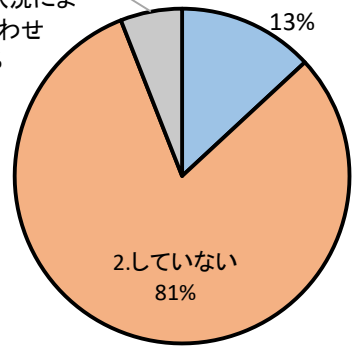
■ 現在、企業見学の受入れをしているか (1つのみ回答)

3. 例年しているが、コロナの状況により見合わせ 6%



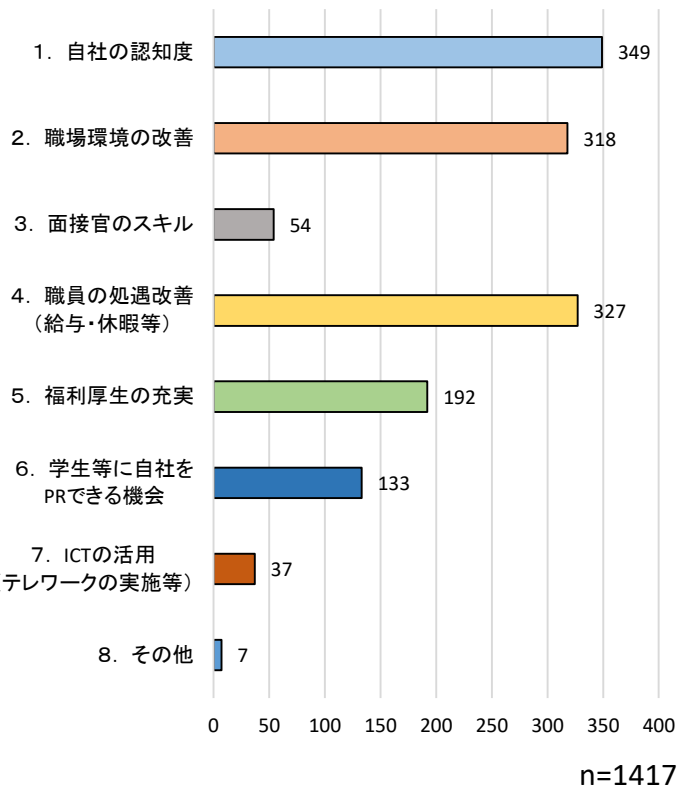
■ 現在、インターンシップの受入れをしているか (1つのみ回答)

3. 例年しているが、コロナの状況により見合わせ 6%



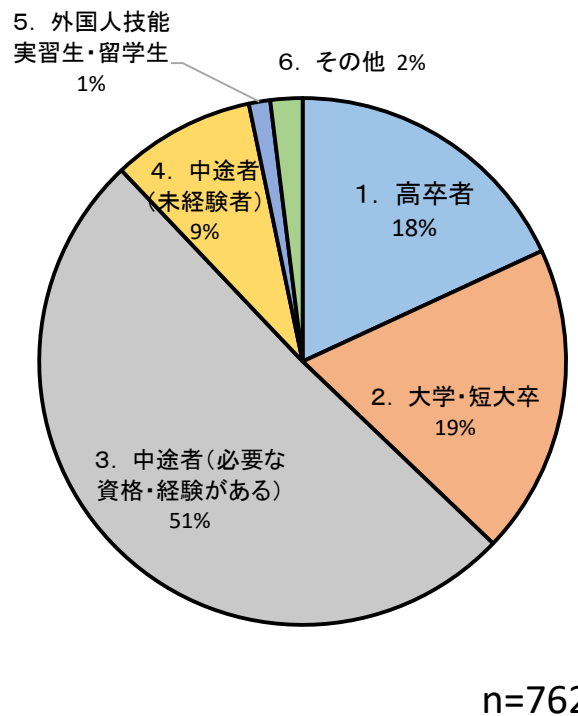
■ 採用に重要だと思うことは何か (複数回答可)

認知度が最多、次いで処遇改善、職場環境改善



■ 今後の採用で期待する人材は (1つのみ回答)

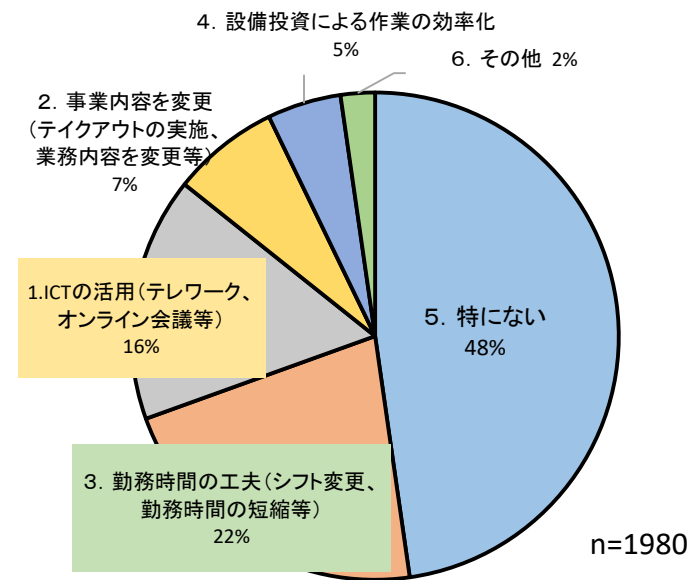
中途者(必要な資格・経験あり)が全体の5割



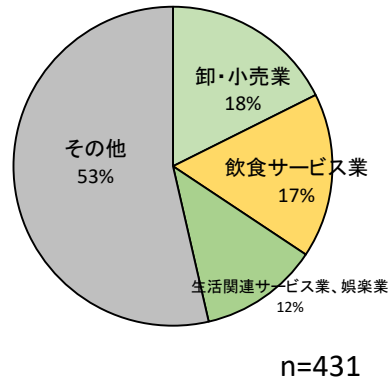
4 働き方への影響について

■新型コロナウイルスの影響を受け、働き方にどのような影響があったか（複数回答可）

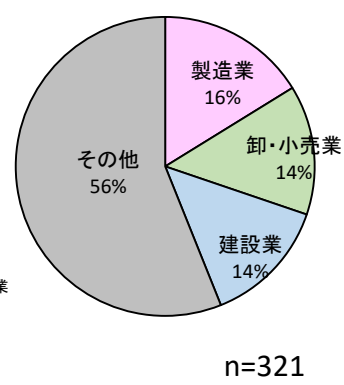
何らかの影響を受けた事業者は全体の約5割



●「勤務時間の工夫」と回答した事業者の業種

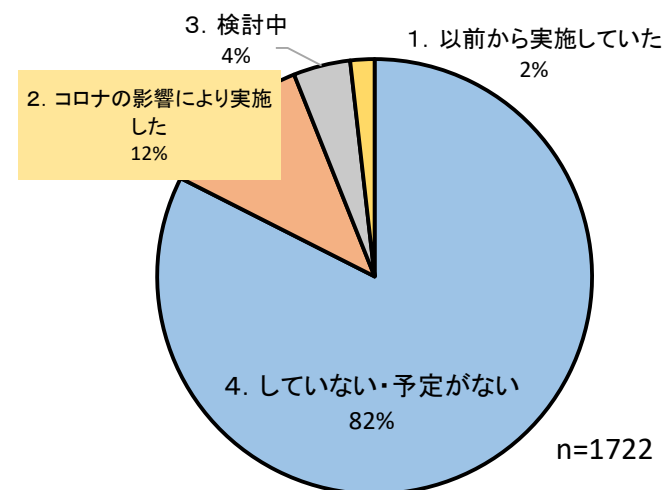


●「ICTの活用」と回答した事業者の業種

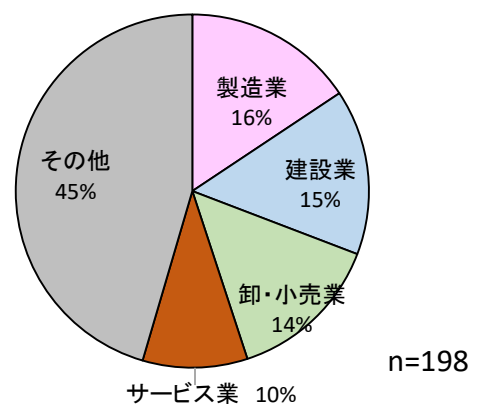


■テレワークを実施しているか（1つのみ回答）

テレワークを実施・検討中が全体の約2割

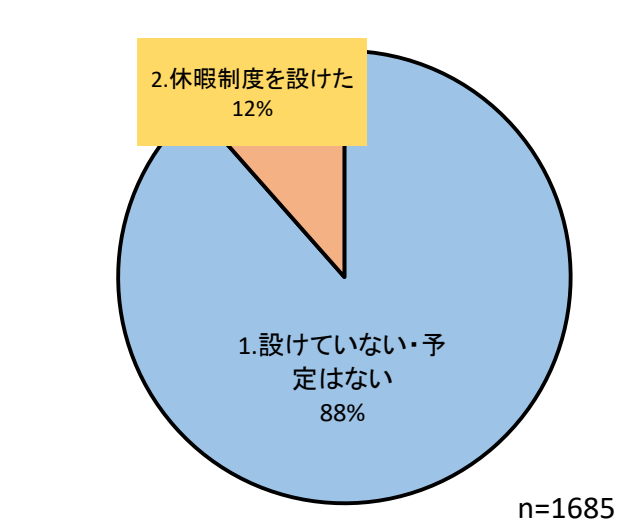


●「コロナの影響により実施した」と回答した事業者の業種

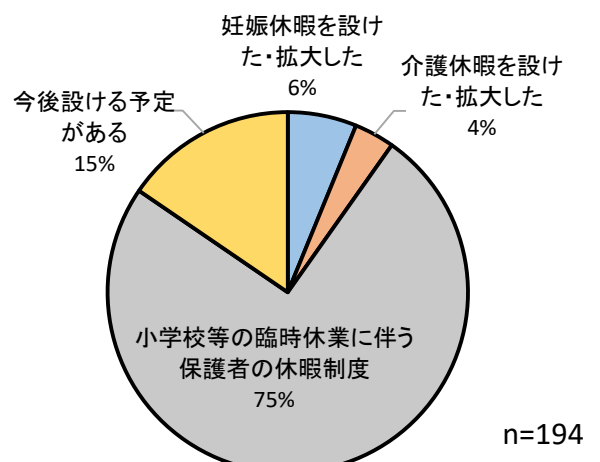


■新型コロナウイルスの影響を受け、どのような休暇制度を設けたか

休暇制度を設けたが全体の約1割



●休暇制度の内容



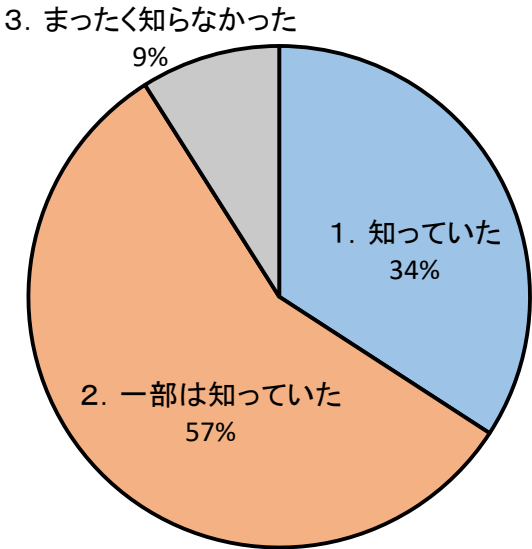
5 苫小牧市、国・道が実施している支援策について

■今回同封したリーフレットや支援策のチラシの内容について、知っていたか(1つのみ回答)

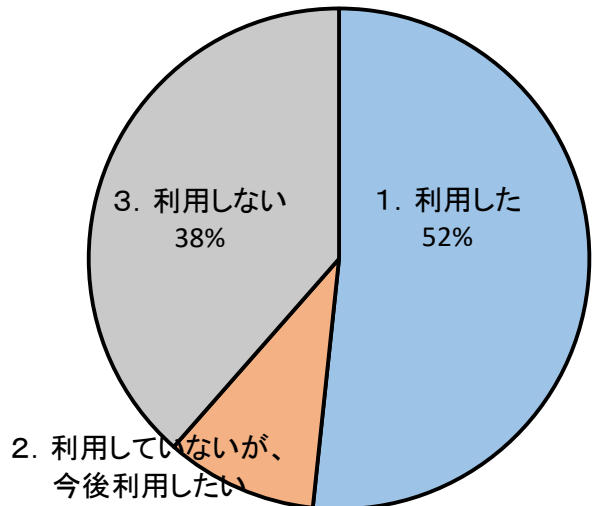
一部でも知っている事業者は全体の約9割

■新型コロナウイルス関連の支援策を利用したか (1つのみ回答)

利用した・利用予定は全体の約6割



n=1780



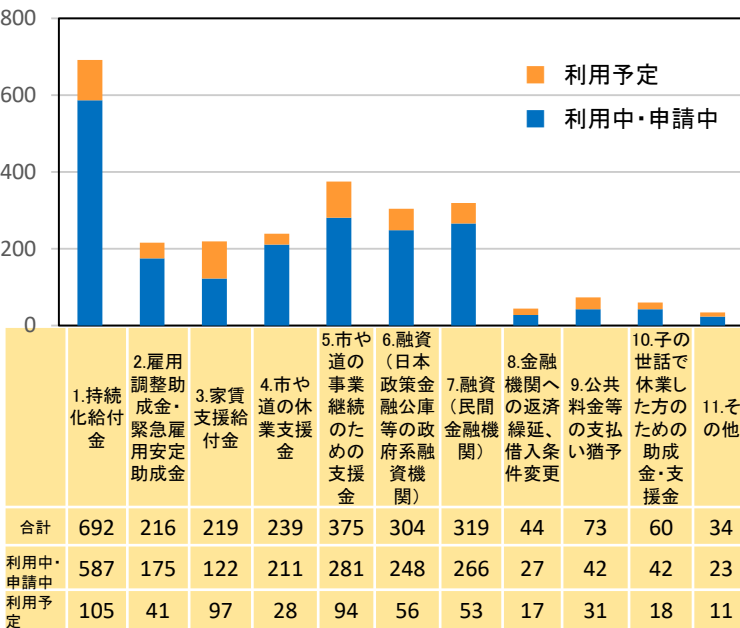
n=1734

■利用した・利用予定と回答した方へ、何を利用したか (複数回答可)

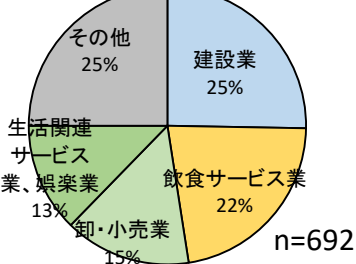
持続化給付金の利用・利用予定が最も多い

■今後、必要な支援について (複数回答可)

資金、感染防止対策への支援が多い

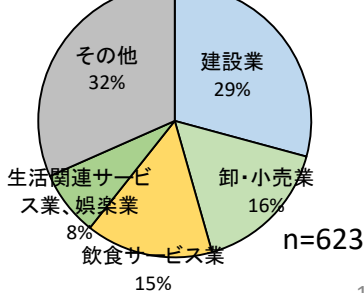


●持続化給付金を利用した・予定と回答した事業者は回答数(1,824件)の38%。業種別割合は以下のとおり。

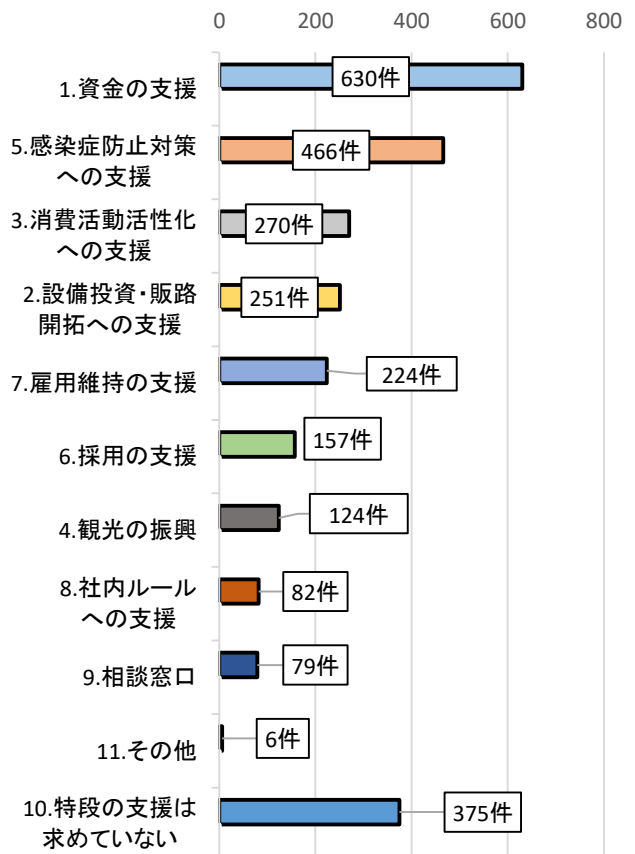


n=692

●融資(政府系・民間)を利用した・予定と回答した事業者は回答数(1,824件)の34%。業種別割合は以下のとおり。



n=623



n=2664