

泉野小学校保護者の皆様

学校評価集計結果について

苫小牧市立泉野小学校
校長 東 峰 秀 樹

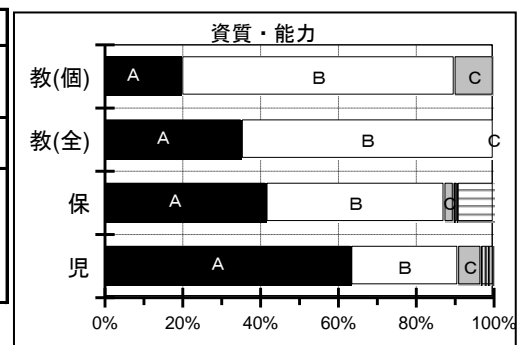
厳寒の候、保護者の皆様におかれましては、益々ご清祥のこととお喜び申し上げます。また、日頃より本校の教育活動に対しまして、温かいご理解とご協力、ご支援をいただき、誠にありがとうございます。

さて、12月に実施した保護者・児童アンケート及び教職員自己評価の集計結果がまとまりましたので、お知らせいたします。アンケート結果は、次年度の改善の検討に役立ててまいります。アンケートにご協力いただき、誠にありがとうございました。今後ともご理解とご協力のほど、よろしくお願い申し上げます。

教職員評価	A～よく取り組んでいる	B～取り組んでいる	C～あまり取り組んでいない	D～全く取り組んでいない	
保護者アンケート	A～そう思う	B～どちらかといえばそう思う	C～どちらかといえばそう思わない	D～そう思わない	E～よくわからない
児童アンケート	A～よくあてはまる	B～だいたいあてはまる	C～あまりあてはまらない	D～あてはまらない	

□～結果の考察 ※教職員の(個)は、自分自身の取組としてどうか、(全)は、学校全体の取組としてどうかを評価したものです。

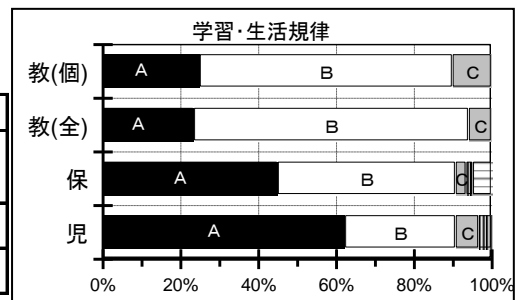
質問項目: 資質・能力	
1 教	身に付けさせたい資質能力を育む授業や活動を行っている。(個人)
	(全体)
保	学校は、身に付けさせたい資質能力を育む授業や活動を行っている。
児	①学校の勉強は好きですか? ②授業の内容はよくわかりますか? ③自分の考えや思いをはっきりと伝えることはできていますか? ④友達の考えを受け止め、自分の学びに生かすことができているですか? ⑤難しかったり、できなかったりしても、あきらめずに粘り強く取り組んでいますか? ⑥友達と協力して学んだり、活動したりできていますか?



【目標】児童アンケート「授業がわかる」の肯定的回答93%以上
【結果】90.9%

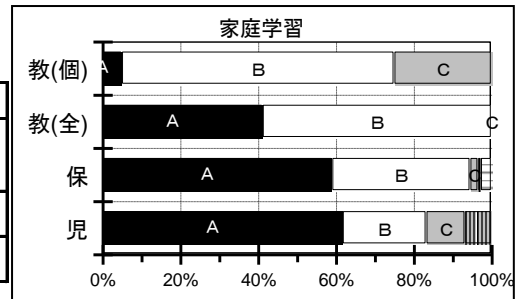
□三者とも肯定的評価が85%を超えている。資質・能力別では、どの項目も7月、9月、12月と向上し、全ての項目が80%を超えた。「考えを伝える」の項目が一番落ちているので、伸ばしていきたい。

質問項目: 学習・生活規律	
2 教	学校生活のきまりや学習規律・生活規律の指導を徹底している。(個人)
	(全体)
保	学校生活のきまりや学習規律・生活規律の指導を徹底している。
児	学校のきまりを守っていますか。



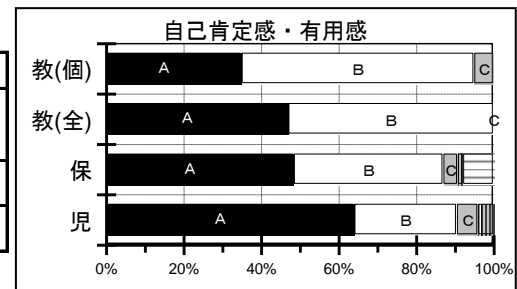
□保護者の肯定的評価は90.8%、児童の肯定的評価は90.7%と今年度も高い数値で推移している。児童自らが主体的に守っていこうとする意欲を高めていきたい。

質問項目: 家庭学習	
3 教	家庭と協力して、家庭学習の定着を図っている。(個人)
	(全体)
保	家庭と協力して家庭学習の定着を図っている。
児	進んで家庭学習に取り組んでいますか。



□保護者の肯定的評価は94.5%、児童の肯定的評価は85.2%で、年々上昇している。今後も励まし・評価を大切に家庭の協力を得ながら充実させたい。

質問項目: 自己肯定感・有用感	
4 教	児童の成長や頑張りを評価して、自己肯定感を育もうとしている。(個人)
	(全体)
保	児童の成長や頑張りを評価して、自己肯定感を育もうとしている。
児	自分や友達のよいところを見つけることができているですか。

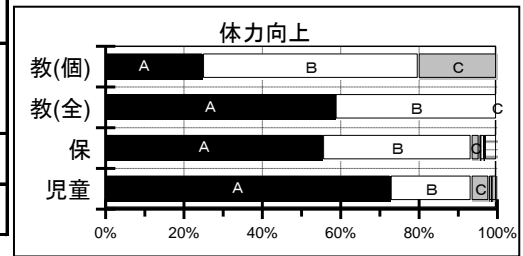


【目標】児童アンケート「よいところがある」の肯定的回答80%以上
【結果】90.5%

□三者とも肯定的評価が過去最高となり、学級経営の充実、教職員や家庭での励まし・評価の成果が見られた。取組を続けていきたい。

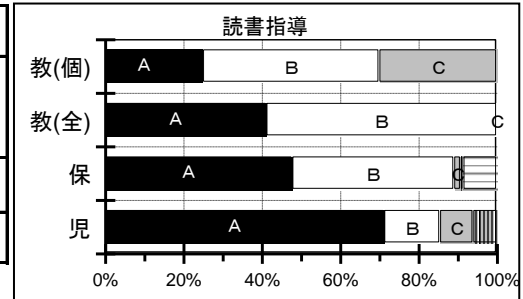
		質問項目;体力向上
5	教	体育の授業や体力づくりを通して、体力向上を図っている。(個人) (全体)
	保	体育の授業や体力づくりを通して、体力向上を図っている。
	児	進んで体力づくりに取り組んでいますか。

□肯定的評価は保護者、児童ともに93.5%となり、昨年度より上昇した。年間をととして取り組んだ今年度の成果が表れている。



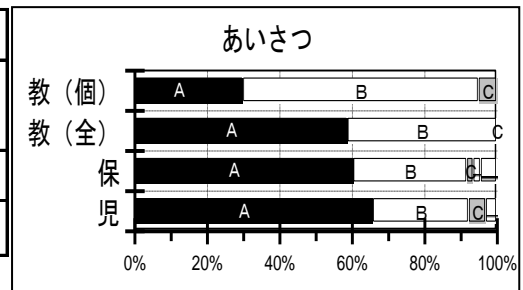
		質問項目;読書指導
6	教	読書環境の整備や朝読書などを通して、読書指導の充実に努めている。(個人) (全体)
	保	読書環境の整備や朝読書などを通して、読書指導の充実に努めている。
	児	読書することは楽しいですか。

□保護者の肯定的評価は89.1%、児童の肯定的評価は85.5%で、昨年度より上昇した。年間を通じた取組の成果が見られた。



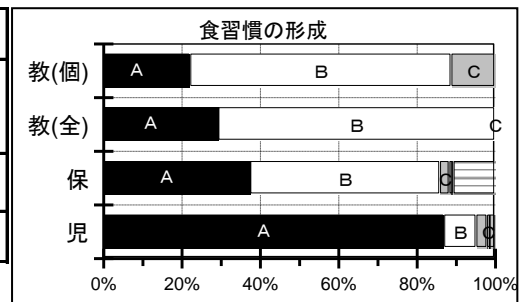
		質問項目;あいさつ
7	教	あいさつや礼儀など、社会性を育む指導を行っている。(個人) (全体)
	保	あいさつや礼儀など、社会性を育む指導を行っている。
	児	誰に対しても、自分からすすんで、気持ちのよいあいさつができていますか。

□あいさつの取組は、保護者の方々や地域の方々から引き続き高評価をいただき、児童も自信をもって取り組んでいる。取組を継続していきたい。



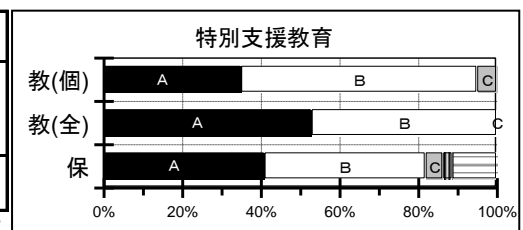
		質問項目;食習慣の形成
8	教	給食指導や食に関する指導などを通して、食育の充実に努めている。(個人) (全体)
	保	給食指導や食に関する指導などを通して、食育の充実に努めている。
	児	毎朝、ご飯を食べていますか。

□保護者・児童ともに肯定的評価が高い水準で推移している。取組をさらに充実させたい。



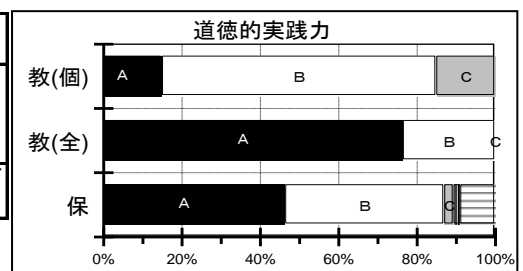
		質問項目;特別支援教育
9	教	児童一人一人の特性や障がいに応じた対応や支援を行っている。(個人) (全体)
	保	児童一人一人の特性や障がいに応じた対応や支援を行っている。

□肯定的な回答は高い数値であり、年々上昇している。多様な子どものニーズに応えるため、校内支援体制をさらに充実させたい。



		質問項目;道徳的実践力
10	教	道徳授業を通して、日々の生活や生き方について考えを深めさせている。(個人) (全体)
	保	道徳授業を通して、日々の生活や生き方について考えを深めさせている。

□年々肯定的評価は上がってきており、今後も取組を充実させていきたい。

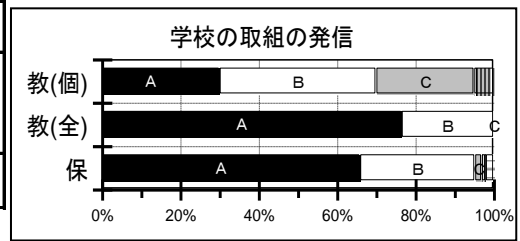


		質問項目;学校の取組の発信
11	教	各種通信や参観日等を通して、学校の取組や子どもの様子を伝えている。(個人)
		(全体)
	保	各種通信や参観日等を通して、学校の取組や子どもの様子を伝えている。

【目標】「学校の取組や子どもの様子を伝えている。」の肯定的回答94%以上

【結果】95.3%

□通信等による発信により肯定的評価を得た。コロナ禍の中、人数制限等に協力いただきながら学習発表会や参観日等も行うことができた。

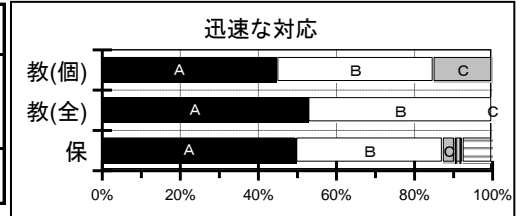


		質問項目;迅速な対応
12	教	保護者の相談や児童の悩みに耳を傾け素早く対応している。(個人)
		(全体)
	保	保護者の相談や児童の悩みに耳を傾け素早く対応している。

【目標】「相談や悩みに素早く対応している。」の肯定的回答84%以上

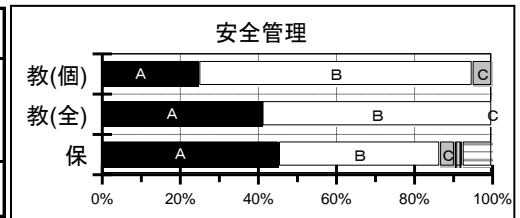
【結果】87.3%

□高い肯定的評価をいただき目標を達成できた。引き続き児童や保護者の声にしっかりと耳を傾け、素早い対応を心掛けたい。



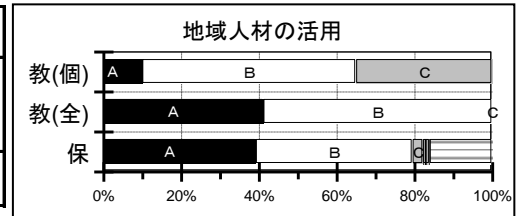
		質問項目;安全管理
13	教	安全対策(不審者・交通安全・災害等)を適切に行っている。(個人)
		(全体)
	保	安全対策(不審者・交通安全・災害等)を適切に行っている。

□今年度も交通安全指導に特に力を入れ、昨年度より肯定的評価は上昇している。引き続き継続し、充実化を図っていききたい。



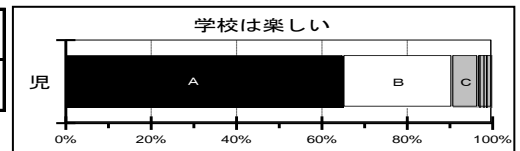
		質問項目;地域人材等の活用
14	教	地域人材や保護者を活用した学習や活動に取り組んでいる。(個人)
		(全体)
	保	地域人材や保護者を活用した学習や活動に取り組んでいる。

□今年度も多くの方に協力を得ることができた。



		質問項目;学校は楽しい
15	児	学校は楽しいですか。

□肯定的評価を選ぶ児童は高い水準だが、学ぶことの楽しさ、仲間とつながり合える良さを実感できる学級・学年経営、授業づくりを今後も進めていきたい。



令和4年度学校評価 保護者アンケート 意見等（12月）

苫小牧市立泉野小学校

【学習指導について】

- ・テストや家庭学習などの先生からののはなまる、とてもありがたいです。毎回、はなまるがもらえるように子供ががんばっています。
- ・先生には学習面、生活面いつも気にかけてくださり、相談に乗っていただきとても感謝しております。学年が上がると私も家庭学習の問題などで苦戦することもあるのですが、先生が手作りのプリントを作って取り組ませてくれたり、私も参考にしながら家庭学習をつくっています。おかげで息子も自主的に家庭学習にとりくんでおります。
- ・先生の話が面白かった、今日の宿題は得意な問題だったなど、毎日子供たちが、授業や自主勉強に飽きないように 色々な内容で取り組んでいただいている事に感謝します。
- ・(▽) 家庭学習にも目を通し、質問や、心配な事にもスグ答え、いつも励ましてくれる！先生の言葉が力になり、頑張っています！お忙しい中、ありがとうございます！！
- ・子供の特徴に合わせた学習指導を行なっているところがよい点かと思えます。
- ・学校での読書習慣が、家でも積極的に本を開こうとするきっかけになっています。小学校の間に、話の内容はもちろん様々な画、挿し絵を見せてあげたいと思っています。
- ・学習指導員の先生による“理科”の実験、とても楽しみにしております。有難うございます。
- ・毎日の宿題プリントで、今行っている授業内容が把握できるので、とても良いです
- ・校長先生の読み聞かせを我が子がとても楽しみにしています。

◇ 各ご家庭では子どもたちの学習内容に関心を寄せ、励ましの言葉を掛けたり、丸付けや問題作成をしたりとご協力をいただき感謝しております。学校では子どもたちが学ぶことへの興味・関心を高め、わかる喜びや楽しさを実感できる授業を行えるよう、今後も研修を進めていきます。

【学校生活について】

- ・学校へ行き渋った日も学校まで子どもを連れて行けば先生方が温かく迎え入れてくれるので安心して登校させられます。いつもありがとうございます。
- ・いつもお世話になり、ありがとうございます。毎日、学校に行くのが楽しみと言ってます。先生達の温かいご配慮に感謝しています。今後も・・ワガママな子ですが・・よろしくお願いします。
- ・担任の先生も、小さな子どもの悩みに耳を傾けてくださり、そのおかげで生き生きと学校に通っているように思えます。
- ・校長先生の児童との関わりがいつも素晴らしいと感じています。毎朝の挨拶や、道德の授業に休み時間などたくさん関わりを持っていただきありがたいです。
- ・しっかり子供のことを見ていただいているので、安心して学校に通わせることが出来ています。いつもありがとうございます！
- ・いつも子供を大事にして頂きありがとうございます。以上に尽きます。
- ・泉野小の子どもたちは子供らしくてかわいいです。
- ・いつもお世話になっております。担任の先生をはじめ、校長先生、教頭先生、その他の先生方にご指導していただき、毎日安心して学校に通わせられています。いつもありがとうございます。
- ・校長先生と子ども達との距離が近く、子どもの話からも、校長先生にとっても親しみを持っているなど感じます。保護者が学校に行く行事の際も、校長先生をはじめ、多くの先生や子供たちが大きな声であいさつをしてくれ、とても気持ちが良いです。
- ・担任の先生が子どもをしっかり評価してくださっているので、自信を持って色々なことに取り組んでいます。また、何かあった際には、適切な指導をしていただいているので、心配することも何もありません。今後ともよろしくお願いします。
- ・個別に相談した際には直ぐに対応していただきました。その後も配慮していただき、安心した学校生活を送れていると感じています。卒業した長男は今でも慕っており、仰って頂いた言葉を今も尚、胸に刻んでいます。恩師に恵まれた生徒は多くいると思っています。
- ・家での様子を見ても、学校生活がとても安定していることがわかります。自己肯定感を持てるようになり、人と関わりが持てるようになったと話してくれました。勉強だけでなく、心を育ててくれたこと、先生には感謝しています。クラスで団結して取り組む長縄は、思い出深いものになったようです。

◇ 皆様から心温まるたくさんの励ましの言葉をいただき、心強く感じております。子どもたちにとって、学校が心穏やかに過ごせる居心地のよい空間となり、一番の心の拠りどころとなるよう、学校・家庭・地域が一丸となって教育活動を進めていきたいと考えております。誰一人取り残すことなくすべての子どもの可能性を引き出す質の高い教育を行うため、教職員一同、今後も努力精進してまいりますので、これまで同様、皆様の温かいお力添えをお願い申し上げます。

【各種行事について】

- ・コロナ禍でも行事などの取り組みを行って来ており、コロナ前に比べて減ってはいるものの、子どもたちも保護者も楽しめているので嬉しいです。
- ・コロナで学校の様子もわかりづらくなかで学級通信にて、クラスの様子をこまめに伝えてくださり担任の先生には本当に感謝です！
- ・参観日では子どもたちに礼儀正しさと集中力が身につけてきていると感じました。引き続きご指導よろしくお願い致します。
- ・マラソン大会、なくなって残念です。またやってほしいです
- ・年間予定表はいただいておりますが、それとは別に行事の日程の連絡を2週間以上前にはもう一度通達していただけると仕事との折り合いがつけやすいです。
- ・学習発表会では各家庭2人までであったが、複数人来ている家庭があった。人数制限をするならば座席をあらかじめ決めておいたほうがそういう事はなくなると思いました。

◇ 行事予定につきましては、年間予定表のほかに「学校だより」で次月の予定をお知らせしております。コロナ禍での制限等もありましたので、内容に変更が生じましたらできるだけ早めにお知らせするように心掛けましたが、今後もより早くお知らせできるよう努めてまいります。

◇ 今年度から体力向上の取組は、年間を通して持久走や縄跳び、ボール遊びなどを進んで行えるよう指導してきました。マラソン大会や縄跳び大会は無くなりましたが、子どもたちが運動することが好きになり、日頃から体を動かす習慣が付くよう、今後も指導を改善しながら取組を続けていきます。

◇ 学習発表会の際は様々な感染症対策や入場制限等へのご理解をいただき感謝しております。学校からの連絡や学年通信等で呼び掛け、多くの方に観覧マナーを守っていただきました。次年度以降もご協力をお願いいたします。

【安全について】

- ・自転車で車道を走る姿や、信号待ちの際に車道ギリギリに並ぶ姿、信号のない交差点などの道路を横断する際の安全確認が不十分な様子をよく目にします。家庭で伝えるのは勿論だと思いますが、家庭だけでは伝え方にバラつきがあるのかと感じます。学校でも交通安全の取り組みをもっとやっていただければと思います。

◇ 交通安全指導や防犯指導、地域での遊び等については、実際の場面で子どもたちが実践できるよう、指導のタイミングや方法を工夫しながら行ってきました。今後も保護者や地域の皆様にも積極的に関わっていただきながら、子どもたちが学校や地域で安全に楽しく過ごせるよう指導していきたいと考えております。

【その他】

- ・花壇を綺麗に作っていたり、低学年の育てている植物が玄関前にあたりで、植物の大切さや尊さを学べているように感じます。とても感謝しています。
- ・メール配信は、ペーパーレスにも効果あり、データ管理の面でも非常に効率良くありがたいです。可能な範囲で配信を増やしていただけると幸いです。
- ・目安箱ですが、参観日の時だけですと、なかなかそのタイミングでは書けないこともあり、常設（子どもが保護者のメモを入れる）という形もご検討いただけると幸いです。
- ・ゲームを持っていない家庭と持っている家庭で仲間外れが出ている様ですが各家庭でそういった指導など促せてもらえたらいいかなと思います。ゲームばかりの遊びは良くないと思います。

- ・グラウンドにスケートリンクの準備設営されてることを他の学校に通う保護者から、とても良い評価をうけていて誇らしいです。
- ・学級閉鎖の在り方について伺います。閉鎖当日、感染が一番心配される給食を食べさせて、さらに午後まで授業をして、その日の放課後から閉鎖としていました。また、金曜日の放課後からの閉鎖は、実質次の月曜日からの教育活動の停止だと思うので、月曜日からの閉鎖でよいのではないのでしょうか。この措置は土日の家庭での活動を制限するものであり、少年団活動をしている子どもには大きな影響があります。学校の教育活動への影響を最小限にとどめることは理解できますが、こうした土日の活動への配慮についてのご検討いただけませんか。

- ◇ 目安箱については常設の方向で考えます。その他にも学校評価アンケートや個人懇談、学級懇談会、教育相談等の機会を活用しながら皆様からご意見をいただき、今後もより良い学校生活を創っていきたいと考えております。また、それ以外の機会にも心配事等ございましたら、いつでも連絡帳や電話等でもご連絡いただきたく存じます。
- ◇ 土日を含む学級閉鎖につきましては、課外活動の大会に出場できなかった等の残念な状況をお聞きし、心を痛めております。閉鎖措置の決定に当たっては、北海道教育委員会より示されている指針に基づき、苫小牧市教育委員会や学校医と協議・相談の上、感染拡大防止と子どもたちの学びの保障のために適切と考えられる期間を設定しております。また、閉鎖措置決定後の給食の喫食につきましても、仕事等により保護者が不在であるといった様々なご家庭の事情を考慮し、通常の黙食等、感染対策を講じた上で行っております。ご理解・ご協力のほど、お願い申し上げます。

- ◇ この他にもたくさんのご意見をいただきました。ご意見をもとに今後も学校改善を進めてまいります。お忙しい中ご協力を賜り、誠にありがとうございました。