

苫小牧市 全市版 津波ハザードマップ

日頃から備えよう!! 津波から身を守るために

このマップは、令和3年7月に北海道が発生頻度は低いものの、発生すれば甚大な被害をもたらす最大クラスの津波を想定して作成した「北海道津波浸水想定区域図」を基に、浸水域や避難先、主な避難経路などを掲載したものです。
津波被害を軽減するためには、「自分の命は自分で守る」という自助の取り組みが重要です。いつ起きるか分からない津波から身を守るために、日頃からこの津波ハザードマップを確認し、いざというときにすぐ行動できるよう備えましょう。

より遠く、より高い場所へ!

備えのポイント

- 1 避難場所、避難経路を決めておく**
避難する際の避難場所、避難経路は事前に家族で決めておきましょう。避難経路は万が一のために複数の経路を決めておきましょう。
- 2 持ち出し品を準備しておく**
持ち出し品は、必要なものを持ち出せる分だけ、備えておきましょう。
- 3 家族の連絡方法を決めておく**
災害用伝言ダイヤル(171)、災害用伝言板(携帯電話)の利用や、避難先、安否情報を書いた連絡メモの掲示など、連絡方法を決めておきましょう。

防災情報の入手

●災害時は「最新の正しい情報」を入手することが重要です。複数の手段で情報を得る準備をしておきましょう。

苫小牧市 防災行政無線

避難情報などをお知らせする屋外スピーカーを全市に整備し、運用しています。

苫小牧市 公式SNS

苫小牧市からのお知らせや、防災情報、各種行事の様子などをLINEやFacebookから情報を発信しています。

苫小牧市 防災メール

避難情報・気象情報・Jアラートなどをメールで受け取ることができます。

苫小牧市 防災情報サイト

市内の雨量や各河川の水位状況をリアルタイムで確認することができます。

苫小牧市防災情報全般
(警報・注意報/地震/竜巻など)

北海道防災情報

PC・スマホ版 <http://www.bousai-hokkaido.jp/>

携帯用電話番号 <http://t.bousai-hokkaido.jp/>

気象情報

気象庁 室蘭地方気象台

PC・スマホ版 <https://www.jma-net.go.jp/muroran/>

気象庁サイト スマホ版 <https://www.jma.go.jp/jma>

雨量・水位情報

国土交通省 川の防災情報

PC版 <http://www.river.go.jp/>

スマホ版 <https://www.river.go.jp/s/>

後発地震に注意!!

規模の大きな地震が起きたときは、**続いて発生する巨大地震に注意**しましょう! マグニチュード7以上の地震発生で北海道・三陸沖後発地震注意情報が発信されます。情報が発信されたら、備えの再確認とすぐに避難できる態勢の準備をしましょう。

苫小牧市 北海道・三陸沖後発地震注意情報

PC・スマホ版 <https://www.city.tomakomai.hokkaido.jp/kurashi/bousai/jshin/earthquake/ochotajin.html>

気象庁 「北海道・三陸沖後発地震注意情報」が発表されたときの防災対応

PC・スマホ版 <https://www.data.jma.go.jp/eqep/data/hocqj/bousai.html>

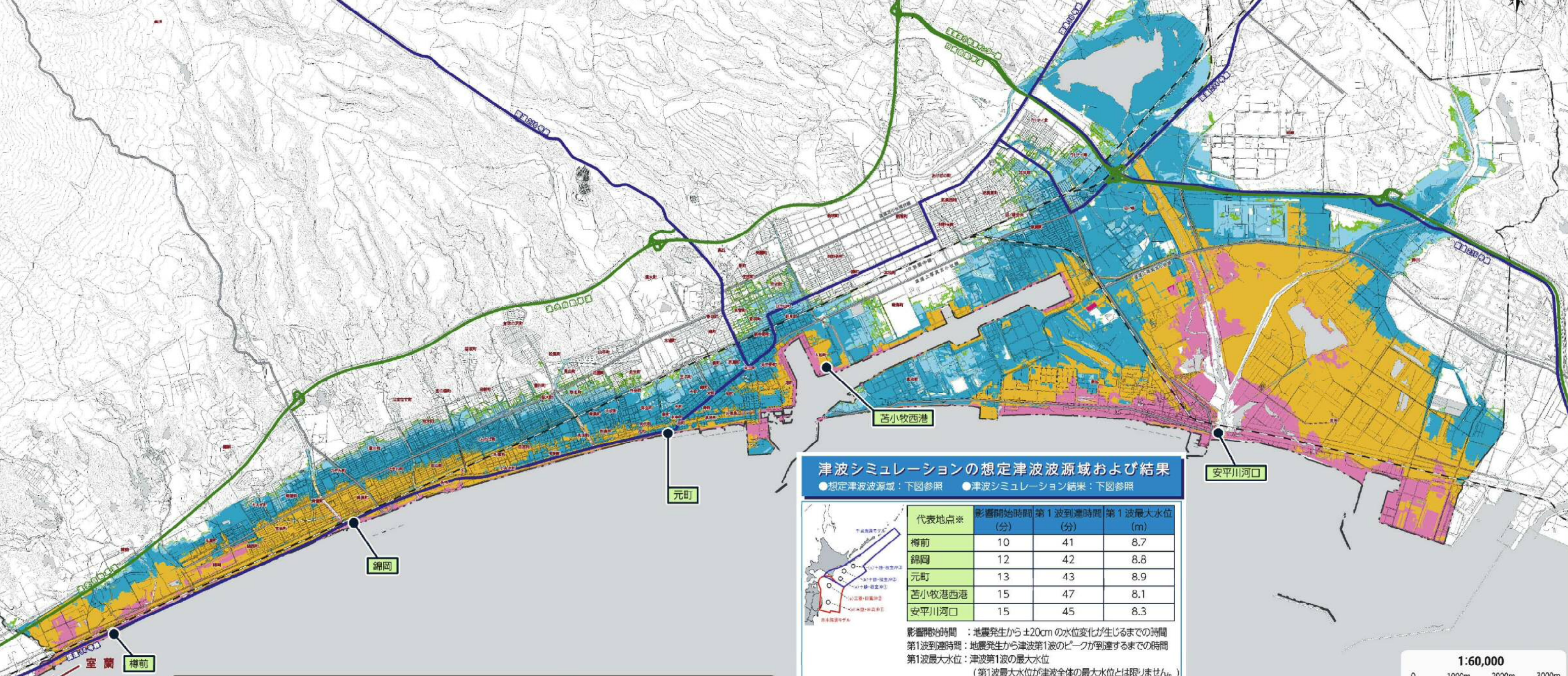
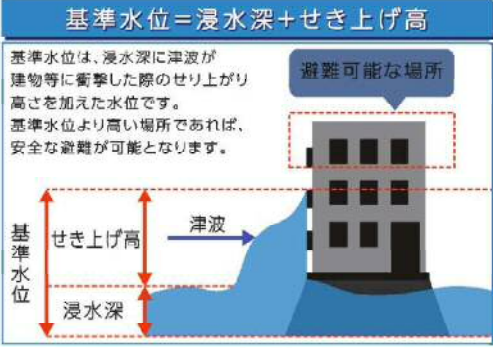
種類	発表基準	発表される津波の高さ		想定される被害と取るべき行動
		数値での発表 (予想される津波の高さ別)	巨大地震の場合の発表	
大津波 警報	予想される津波の最大波の高さが高いところで3mを超える場合。	10m超 (10m<予想される津波の最大波の高さ)	巨大	木造家屋が全壊・流失し、人は津波による流れに巻き込まれます。沿岸部や川沿いにいる人は、ただちに高台や避難ビルなど安全な場所へ避難してください。
		10m (5m<予想される津波の最大波の高さ<10m)		
		10m (3m<予想される津波の最大波の高さ<5m)		
津波 警報	予想される津波の最大波の高さが高いところで1mを超え、3m以下の場合。	3m (1m<予想される津波の最大波の高さ<3m)	高い	被害の低いところでは津波が強い、浸水被害が発生します。人は津波による流れに巻き込まれます。沿岸部や川沿いにいる人は、ただちに高台や避難ビルなど安全な場所へ避難してください。
津波 注意報	予想される津波の最大波の高さが高いところで0.2m以上、1m以下の場合であって、津波による災害のおそれがある場合。	1m (0.2m<予想される津波の最大波の高さ<1m)	(深刻しない)	海の中では人は強い流れに巻き込まれ、また、養殖いかだが流失し小魚船が転覆します。海の中にいる人はただちに海から上がって、海岸から離れてください。

凡例

- 高速道路
- 国道
- 主要幹線道路
- 市界
- 鉄道

津波浸水予測範囲
最大浸水深 (m)

- 10.0m 以上
- 5.0m ~ 10.0m 未満
- 3.0m ~ 5.0m 未満
- 1.0m ~ 3.0m 未満
- 0.3m ~ 1.0m 未満
- 0.3m 未満



津波シミュレーションの想定津波波源域および結果

●想定津波波源域：下図参照 ●津波シミュレーション結果：下図参照

代表地点※	影響開始時間 (分)	第1波到達時間 (分)	第1波最大水位 (m)
樽前	10	41	8.7
錦岡	12	42	8.8
元町	13	43	8.9
苫小牧港西港	15	47	8.1
安平川河口	15	45	8.3

影響開始時間：地震発生から±20cmの水位変化が生じるまでの時間
 第1波到達時間：地震発生から津波第1波のピークが到達するまでの時間
 第1波最大水位：津波第1波の最大水位
 (第1波最大水位が津波全体の最大水位とは限りません。)
 ※代表地点は地図上に●で示しています。

このマップに掲載している浸水深は、視認しやすいよう6段階に統合しています。各地点の詳細は、苫小牧市防災マップ (WEBGIS) をご確認ください。