

No.25 第78回国民スポーツ大会冬季大会(スケート・アイスホッケー)の開催

1 競技・会場・日程

競技・式典	会場	日程
開始式	苫小牧市民会館	令和6年1月27日(土)
スピードスケート	苫小牧市ハイランドスポーツセンター	令和6年1月28日(日)～1月31日(水)
ショートトラック	苫小牧市新ときわスケートセンター	令和6年1月28日(日)～1月29日(月)
フィギュアスケート	nepiaアイスアリーナ	令和6年1月28日(日)～1月31日(水)
アイスホッケー	nepiaアイスアリーナ ダイナックス沼ノ端アイスアリーナ 苫小牧市新ときわスケートセンター	令和6年1月30日(火)～2月3日(土)

2 大会テーマ

「新たな光へ！とまこまい国スポ2024」

作者：駒澤大学附属苫小牧高等学校 美術部 中島 麟さん(3年生)

3 スローガン

「可能性を自信に～飛び立て未来の選手たち～」

作者：北海道苫小牧西高等学校 生徒会執行部 山口 菜月さん(3年生)

No.25 第78回国民スポーツ大会冬季大会(スケート・アイスホッケー)の開催

4 シンボルマーク・大会ポスター・大会マスコット

シンボルマーク



シンボルマーク作者
駒澤大学附属苫小牧高等学校
美術部 中島 麟さん (3年生)

大会ポスター



大会ポスター作者
小樽市 高野 理栄子さん

大会マスコット



No.25 第78回国民スポーツ大会冬季大会(スケート・アイスホッケー)の開催

5 歓迎・大会PRツール設置 進捗状況

☆ポスター

- ・スポーツ施設(大会会場4施設に設置。今後他のスポーツ施設のものも設置。)
- ・西港フェリーターミナル
- ・新千歳空港到着ロビー出口
- ・郵便局
- ・セブンイレブン(連携協定)10/16~
- ・スーパー(マックスバリュ、ホームック他)
- ・その他



☆のぼり

- ・スポーツ施設(大会会場4施設に設置。)
- ・西港フェリーターミナル
- ・市役所本庁舎
- ・三星各店舗



☆公用車の活用(マグネットパネル)



20台分
助手席側



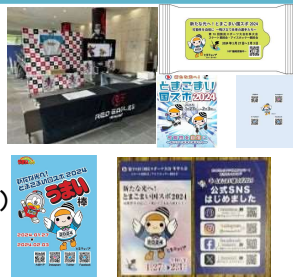
☆デジタルサイネージ(PR動画15秒)

- ・nepiaアイスアリーナ
- ・ダイナックス沼ノ端アイスアリーナ
- ・新ときわスケートセンター
- ・札幌市内(北海道対応)
- ・市役所本庁舎(1階)
- ・議会議事局前
- ・イオン苫小牧店(10/16~1/31)
- ・元中野町4丁目10付近(10/16~11/5)
- ・新千歳空港(到着手荷物受取場)



☆各種イベントでのPR活動

- ・トマハイウォーターフロント
- ・港まつり
- ・MIRAI FEST
- ・スマイルプロジェクト(大澤ちほアイスホッケーイベント)
- ・スポーツチャレンジ教室(北海道対応)
- ・とまこまいスポーツフェスティバル(10/15)
- ・東胆振物産まつり(10/29)
- ・アイスホッケーアジアリーグ

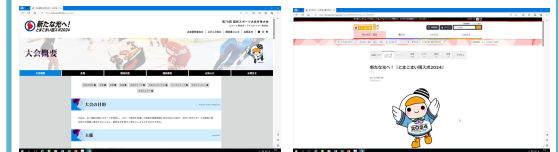


☆バックボード・横断幕・看板

- 記者会見・競技会場用
- 緑ヶ丘公園入口
- 苫小牧駅・市役所本庁舎ロビー・横断歩道橋(予定)



☆公式HP(10/2開設)・まいぶれX(旧ツイッター)・インスタグラム・FB



No.25 第78回国民スポーツ大会冬季大会(スケート・アイスホッケー)の開催

6 大会参加見込数・宿泊施設等

大会参加見込数		宿泊地	宿泊施設数	客室数	収容人数
選手・監督	1,600人	苫小牧市	10施設	653室	865人
大会役員等	400人	千歳市	6施設	293室	442人
合計	2,000人	登別市	4施設	100室	475人
		合計	20施設	1,046室	1,782人

7 大会開催に伴う効果

- 地域経済の活性化（約3億5千万円の経済効果）
- 市民がスポーツを観て楽しむ機会の創出
- 競技人口の底上げ（スケート競技への興味・関心）
- 観光・文化・産業など本市の魅力を全国にPR
- 助成金を活用した競技会場の改修整備

