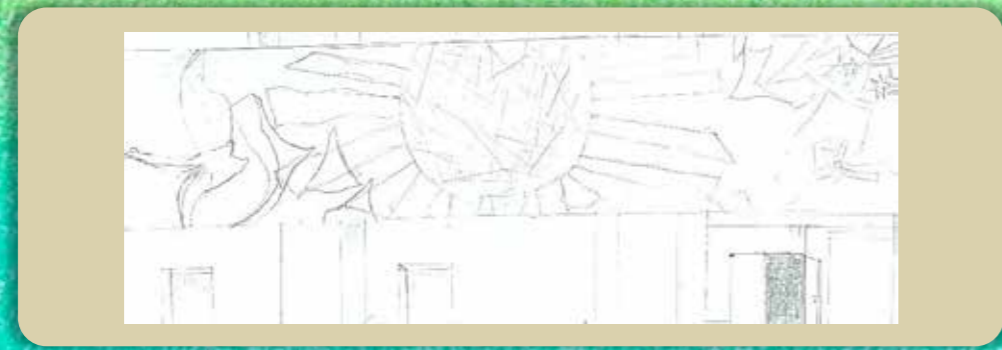
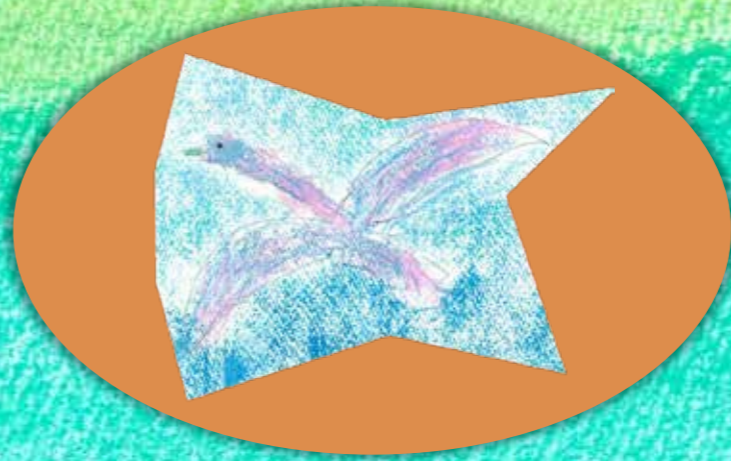
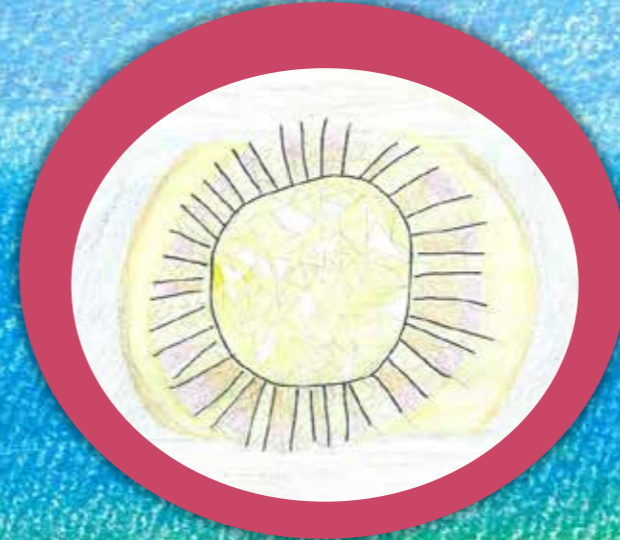
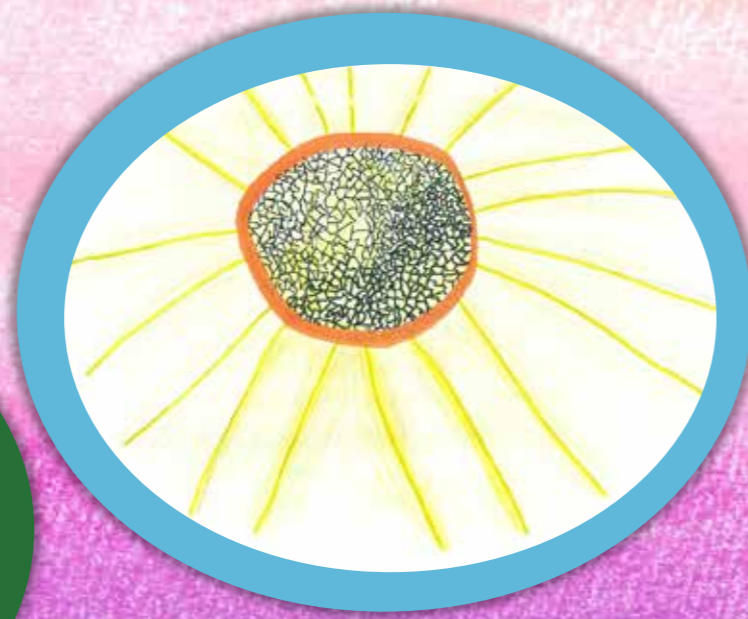


苫小牧市美術博物館の魅力を伝える

びとこま

35号



とま こまい し び じゅつはくぶつかん みりょく つた
苦小牧市美術博物館の魅力を伝える

びとこま

35号

びとこま なに って何？

とま こまい し きんこう しょうちゅうがくせい ぶいん こ こうほうぶ
苦小牧市およびその近郊の小中学生を部員にした子ども広報部「びとこま」では、
こうほうし せいさく かつどう びじゅつはくぶつかん とまこまい ぶん かげいじゅつ みりょく はっしん
広報紙の製作などの活動により、美術博物館や苦小牧の文化芸術の魅力を発信して
います。「びとこま」という名前は「びじゅつかん」と「とまこまい」を合わせてつけ
られました。

えぬびーおーほうじんたるまえあーていー とも うんえい かつどう こ しゅたいてき
NPO法人樽前artyプラスと共に運営しているこの活動では、子どもたちが主体的
さまざま ぶん かげいじゅつ かか こ なま こえ はっしん
に様々な文化芸術と関われるようになること、子どもたちの生の声を発信すること、
そしてその声を届けることを大切に考えています。

4.26日①▶6.29日①



企画展
ま
か
く
て
ん

勇 弘 幻 視

北海道、勇弘原野のイメージをたどる

砂田友治・北川豊・高橋伸・高橋正敏



イラスト
おおはしたかひと
大橋 尊人

継続した子ども記者と新しい子ども記者による2025年度のびとごまが始まりました。早速苦小牧ゆかりの画家と苦小牧に来てくれた天心さんの作品を目の前にして、取材にも熱がこもりました。びとごまの面白いところは新しい子ども記者もいつの間にか馴染んで、ベテラン記者のように自分の得意を發揮しているところ。話し合いながら自分たちの納得できる仕上げを決められるところ。今年も楽しい紙面を作っていきます！



レオちゃん

作者がちがうと、同じような絵でも筆づかひや色、作品の中にある風景、人物から作者の気もちや表し方、工夫がよくわかった。(山本文太郎)

《挽歌—北の空》の虫めがねにうつる目がみどりいろでとてもこわかったです。ホラー映画にできそうでした。(大原ちづる)

北川豊の絵は、
・だまし絵みたい
・ぬのがくついたらみたい (吉本なつか)



イラスト
おおはら
大原ちづる



イラスト
ごとさくたるう
後藤咲多朗

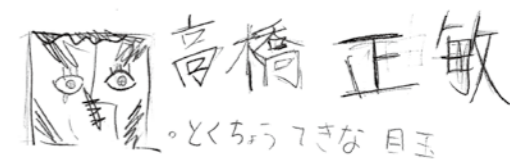


イラスト
たなか みずき
田中 瑞紀



イラスト
おかもと なごみ
岡本 和

多感な時期を苦小牧で過ごした4人の画家の作品を展示



たてししがくれいん
立石学芸員

企画展「勇弘幻視／北海道、勇弘原野のイメージをたどる—砂田友治・北川豊・高橋伸・高橋正敏」では、多感な時期を苦小牧で過ごしたという共通点をもつ4人の画家の油彩画を展示しました。展示会名の「勇弘」は、苦小牧を象徴する「勇弘原野」からとっています。「幻視」は、心のイメージや幻が現れてくるのを見てもらいたいという思いを込めています。4人ともとても大きくて幻想的な作風が特徴です。作品の印象について、絵で応えてくれた記者もいましたね。絵だからこそ表現できる、言葉にならない思いを感じてもらえていたらうれしいです。

特集展示

4.26日①▶6.29日①

苦小牧 ゆかりの書

市内
所蔵品展



イラスト
おかもと いたる
岡本 到

ぼくは、特集展示の苦小牧ゆかりの書の展示のことが気になりました。ぼくがさいしょに目にしたのは、桑原翠邦さん作の《幽》です。《幽》の「幽」の所がたてにりんごのマークが2こあるようになっています。ぼくも書けたりしないかなと思った。



イラスト
おかもといたる
(岡本到)



イラスト
おおはしたかひと
大橋 尊人

中庭展示

MELT BUDDHA



はじめ
始まったよ!

作品の形の変化に注目!!



細矢 学芸員

今回の展示にあわせて作られた、
風間天心さんの作品は、チェーンソーを使っ
て作られました。「仏像」をモチーフとしながらも、あえて形が変わりや
すい口ウという素材が用いられており、形の変化自体が作品の一部で
す。会期中には「キャンドル点灯イベント」も実施され、その度に形が変
わってきています。日光や気温の変化によっても形を変えるので、どん
なふうに変わっていくか注目してみてください。



美術家・僧侶

風間 天心 さん

風間天心さんにインタビュー

【田中 瑞紀】

Q (燈籠は) スタンドも意識?

風間さん：はい。売ってました。

Q どんな感じをイメージ?

風間さん：パーティー、ミラーボール、楽しい感じ。



作品メモ

- いろいろな色があっきれい。
- ねつで回っている。
- パーティーを意識。
- 楽しそうな空が。
- ろうのとけているところがつららができるときみたい。
- つくるのに、3か月くらいかかった
- 花が1000こくらい。
- 作るのがたいへん。
- 仏教のはたの色。
- 花→みずひきのひも2本ずつ。
- まるで音がないパーティーでした。
- 食べられそう。レモン・イチゴ・メロン・ブドウ。

(吉本なつか)

(田中瑞紀)



イラスト
やまもとしょうたろう
山本又太郎



イラスト
おおはら
大原ちづる



イラスト
おおはらたかひと
大橋 尊人

観音様と四天王で「ろう」をはじめて使った作品。「メルト」はとけるという意味で、
どんなものでも、いつかこわれたり、なくなったりするから、作品がとけてもいい
そうです。
色は、顔料で、黄色はクレヨンで、白は色をいれていなくて、本当は、とうめい
に近い色だと聞いて、だから、きれいな白なんだなと思いました。(小原幸悠)

青いまわりのとうろうの絵が魚だったら、水そうみたいできれいだと思います。ま
ん中の白いがんのんさまや四天王がかき氷みたいでおいしそうだった。(大原ちづる)

とうかんはつ けいさくひん てん てんじ
当館初のアニメ系作品880点を展示!!



いわなみかげいん 岩波学芸員

今回の特別展は北海道遠軽町出身のアニメーター・漫画家である安彦良和さんの回顧展です。
アニメや漫画など多くの作品に関わってきた安彦さんのキャラクターデザイン案や原画など880点を展示しました。
当館では初めてのアニメ系をテーマとした展示ですが、多くの方にご来場いただきました!

2025.7.12[土] ▶ 8.31[日]



イラスト ことさくたるう 後藤咲多朗

安彦良和

わたしは、安彦良和さんの、ちょさくぶつを見て、もともとは、かんせいぶつをよく見るけど、つくっているところのちょさくぶつを見たら、下書きや、色ぬりは、大へんだなと思いました。
ですが、と中の色ぬりを見ていると、ちやいろや、オレンジばかりで、かるく色ぬりをしているちょさくぶつがありました。
なので、かるくオレンジやちやいろで色をぬっているりゆうが知りたいです。
(市川さやね)

特別展で感じたことは、一人が書いた絵でも、風景、人や動物など、ちがう絵を書けてすごいと思いました。下書きと原画をたくさん書いてすごいと思いました。風景と人を別に書いていることが、いっしょに書いていると思っていたので、びっくりしました。
(小原幸悠)

安彦良和さんの作品(原画)は影がくっきりしていて、その紙の上に原画があるように立体的に見えてとても不思議だった。見えない場所の裏側まで細かく設定しているため、とても見ごたえがあった。
(山本文太郎)

著作権って知ってる?

イラスト:おごちん



立ちさん! 立ちさん!
いつもみたいな取材ができない
展覧会があったんだけど...
ショッキングで白目

ピーティー B T モンスター、あわてないで。
展覧会によって、取材に制限があるのは珍しいことではないよ。
今回は、取材の前に「展覧会によって、会場内での撮影や模写(絵をかくこと)が制限されているのはなぜ?」ということについて、みんな考えてみたよな。



そうだね。
「著作権法」という法律は、人の考えや気持ちが表された詩や物語、研究、絵や写真やイラスト、音楽やゲームなどの「著作物」を作った人以外が使いたい場合、勝手に使わず、「使ってもいいですか?」と聞きましょう、という「ルール」なんだよ。

法律の話なんて...
なんだかちよとキツコウ...

難しく感じるかもしれないけど、法律と権利について学ぶことは私たちの暮らしのルールについて考えるたくさんのヒントがあります。
例えば、「著作権」について知ることは、他人の「著作物」を大切に、自分の「著作物」も大切にする心について教えてくれるものだと思います。



著作権は、子どもにもあるんだよね?

そうだよ。著作権は大人だけがもつものではありません。みなさんの絵や写真、文章も著作物となり、みなさんにも著作権があるのです。
ただし、すべてが著作物として守られるものではなく、中には著作物としてみなされないものもあります。

くわい教えてくれる本が図書館にたくさんあるよ!
調べてみて!!

小寺信良『学校で知っておきたい著作権② 運動会の旗に漫画キャラを描いてもいいの?』2017年、株式会社汐文社
甲野正道『現場で使える 美術著作権ガイド』全国美術館会議編、2019年、株式会社美術出版社
久保田裕(監修)『13歳からの著作権しく使う・作る・発信するための「権利」とのつきあい方(参考にした本)』2022年、株式会社メイツユニバーサルコンテンツ

著作権(市川みお)



えっ?これうつしちゃダメなの?
それって著作物じゃない? うつしちゃダメでしょ

おしえてくれてありがとうー
でもそれって私的に使うんですよ
それなら問題ないよ

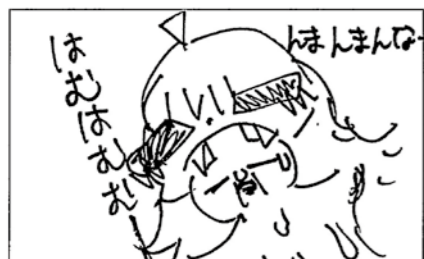
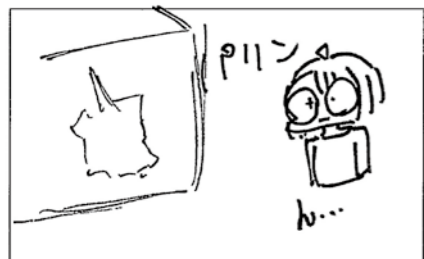
やったあ
あれ?
そんな...

著作権は他の人の描いたイラストやマンガ、小説等を同じようにまねて、他の人が書いたのにまるで自分の作品のように使われてしまうことを防げる権利です。著作権にはまだまだたくさんルールがあります。私も著作権を守って、展示物などを楽しみたいです。
(市川みお)

MELTY BUDDHA

4.26日①▶11.30日② 中庭展示

とけたチョコ?



漫画
たなかみずき
田中瑞紀

なかむね 中庭てんじは、まん中の白いぶつぞうの頭を新しくつけていることがびっくりしました。ろうに火をつけたら、けっこう作品のイメージが変わるんだなと思いました。
なか しろ
あたま あたら
おぼらゆきはる
(小原幸悠)

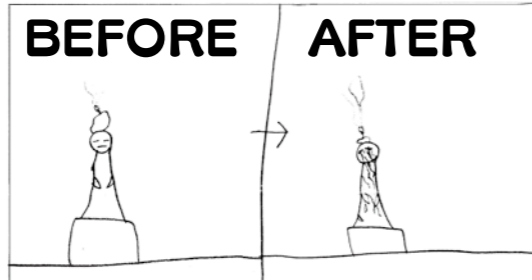


イラスト
ごとうさくたろう
後藤咲多朗



イラスト
たのここな
田野心絆

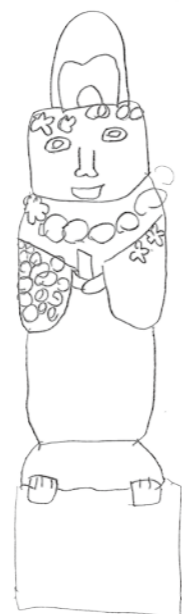


イラスト
いちかわ
市川さやね



イラスト
はばた みつき
幅田光樹



イラスト
たなかみずき
田中瑞紀

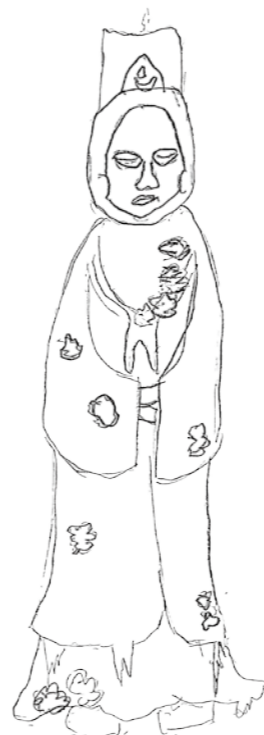


イラスト
いちかわ
市川みお



イラスト
やまもとじょうたろう
山本丈太郎

ちょっとひといき

お休みの朝

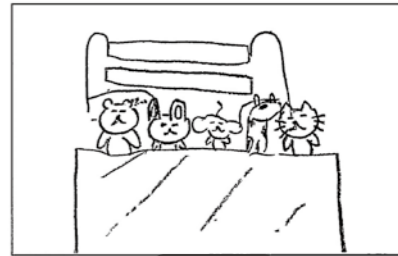
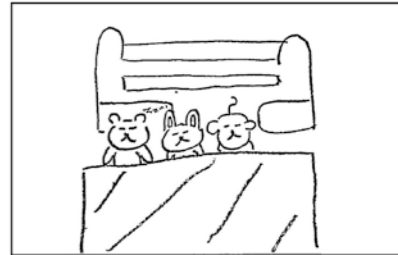
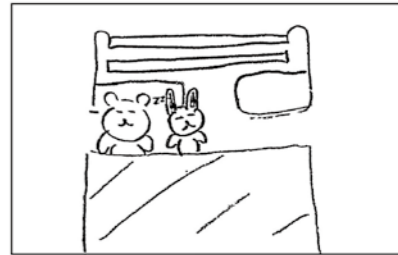
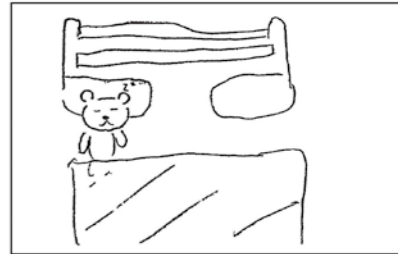


イラスト
たのかなな
田野菜絆

5月に取材したときは「食べられそう」とか「かき氷みたいでおいしそう」(びとこま5ページをみてね)ってコメントしていたけれど、今度はチョコ。とけて形が変わっても、季節が変わってもあまくておいしそう



なイメージなんだね。仏像なのに... なんだか不思議だなあ...



メルティ中 (蠟が溶けて)



メルティすぎました...



びじゅつか せうりよ
美術家・僧侶
かざま てんしん
風間 天心 さん

ブッダ再生



きょう はくぶつかん ひょうほん たいけん しゅざい さんさく さいしゅう ひょうほん
今日は博物館の標本づくりを体験・取材！カルチャーパークを散策して、コケを採集して、標本にしました。
こさめ なか さが ひょうほん
小雨の中でのコケ探し、なんだかワクワク。いい標本ができました！ (編集部)

教えてくれた、
泉田さん(左)と江崎学芸員



イラスト
おおはしたかひと
大橋 尊人

ひょうほん 8月30日[土] たいけん コケの標本づくりを体験!

フロウソウを探りに行きました！フロウソウは、日本では1000種類もある蘚類の葉がタイプのコケです。
(吉本なつか)

コケは大きく分けて3つにわかれます。いちばん多いしゅるいの、せんるい、次に多いのが苔るい、とても少ないのがツノゴケるいだとわかりました。ツノゴケるいは国内でわずか17種類しかないのがわかりました。こんかいとったフロウソウというコケは、せんるいのなかまです。木のねもとにたくさんいました。花火みたいなかたちでした。
(大原ちづる)



イラスト
たなか みずき
田中 瑞紀



コケを知る!

フロウソウを観察しました。1つの葉のまん中に線が入っていました。昔のフロウソウと今生えているフロウソウが根っこでくっついていました。フロウソウは根から増えることが多いそうです。苔は3つのグループに分類されます。蘚類、苔類、ツノゴケ類です。フロウソウは蘚類です。「タマゴケ」も見てみたいです。
(田野菜絆)



イラスト
おおはら ちづる

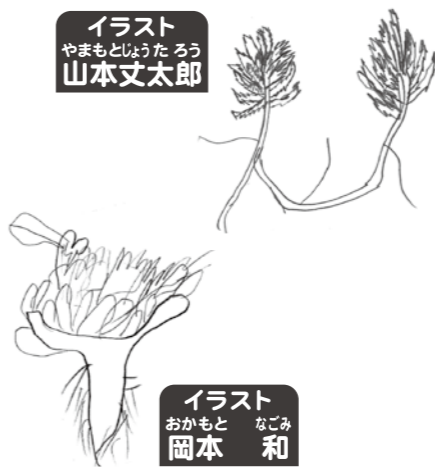
イラスト
おかもと いたる
岡本 到

コケの分類は、3種類あって、1000種もあるものもあれば、17種しかないものもあって、びっくりしました。ツノゴケ類のコケもみつめてみたいです。
(小原幸悠)

イラスト
やまもとじょうたろう
山本 丈太郎

イラスト
おかもと なごみ
岡本 和

フロウソウはほんとに花火みたいでよかったので、二つついているのをピンづめにした。のこったやつをもらえたのでうれしかった。上からライトでてらすと光ってとってもきれいだった。ピンに入れるとき上のもさもさから入れて水をギリギリまで入れてふたをしめたらかんせい。またこの体けんがあればまたやりたい。
(岡本到)



いろんなコケがあった。フロウソウは花火みたいだと思った。
(岡本和)

ひょうほん コケの標本づくり!

イラスト
よしもと 吉本 すずか



つくり方

タペの中にコケをいれてフタをふさぐ。



グリセリンとろえきたりがはいっているピンにいれる。



水をパンパンにいれる。そしてフタをして、さかさまにして乾燥させる。



イラスト
ひきち ゆめ
引地 優萌



イラスト
おばら すずは
小原 涼葉



イラスト
おおはら ちづる



わたしは、フロウソウがみじかなところにたくさんあることがわかりました。なぜかという、さいしょは、見つけれなかったけど、ちかくにある、はじめて見るコケを先生にわたしたら、「そうだよ。」と言ってもらったのでフロウソウが、みじかなところにあることがわかりました。
(市川彩音)

江崎学芸員にインタビュー!

インタビュー・まとめ
たなか みずき
田中 瑞紀

イラスト
いちかわ み
市川 美音

とまこまいし びじゅつはくぶつかん
苫小牧市美術館
がくげいん えざきいつろう
学芸員 江崎逸郎さん



- Q.コケの名前は暗記しているんですか?
A.コケの名前と姿を一緒におぼえているが、忘れていたものもある。
- Q.植物の学芸員はどこが楽しいですか?
A.本当は、鳥が専門だけど、植物と鳥の関係がある。
- Q.好きな植物は何ですか?
A.ズミ。白い花。6月の1週間ほどしか花がさかない。はかないところが好き。

すっかり秋になった苦小牧。40年前に開館した苦小牧市博物館の宝物が40年ぶりに展示されていました。子ども記者たちの細かな観察と想像力で昔の苦小牧が生まれ変わったように生き生きとしたイラストや記事になっていきました。(編集部)

9月20日[土]～11月30日[日]



企画展
苦小牧の文化財

ひとこともものがつなぐ歴史



イラスト
おおはら
大原 ちづる

厨子といういまでいう大事なものは、黒と金色できれいだった。騎馬武者絵という絵にかいている人は、熊本城をつくった人。騎馬武者絵はかなりえのぐがとれてよく見ないと見えない。むかしの人は木に絵をかいていた。いしとかがまんなかについた金属のネックレスをしていたりしていたかもしれない。土器ってかなりうすい。(大原ちづる)

首飾り

わたしは、首かざり(タマサイ)について話を聞きました。円ばんのかざりは、タンスの引き部分だそう。円ばんにある三本の線は、「トモエモン」というそうです。首かざりなので、たくさんボールがついていました。(田野菜絆)

イラスト
たの ここな
田野 心絆



イラスト
たの かんな
田野 菜絆

わたしは、首飾り(タマサイ)について話を聞きました。首飾りは、アイヌの女の人が大事なきしきの時につけたそうです。首飾りの玉は、ガラス玉と言って、中国や本州から渡ってきた。何かと何かで交かんして、ガラス玉を手に入れたそうです。タイコについているもようみたいな物を「ともえもん」といいます。おばあちゃんからお母さんから子どもへとうけつがれてきた。(田野心絆)

錦岡樽前山神社円空作樽前権現像

1666(寛文6)年前後 錦岡樽前山神社蔵

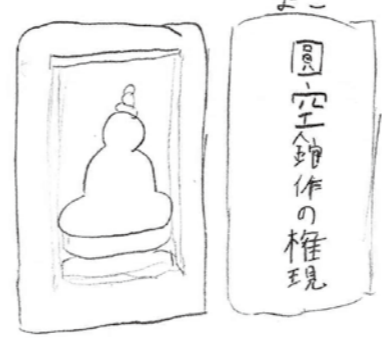


イラスト
いちかわ みお
市川 美音

円空樽前像旧厨子
この厨子から、円空は銅で仏像をついたことがわかる。



イラスト
やまもとじよたろう
山本又太郎

わたしがわかったことは、全国で彫刻をしている人が北海道にきて、ちょうどそのとき、樽前山がふんかして、そのとき、円空さんが人びとのあんぜんをねがって、ちよこくをして、そのせなかに、たるまえさんとかいてあるのがわかりました。(市川彩音)

円空樽前権現像



イラスト
いちかわ みお
市川 美音

円空作樽前権現像を大切に守るために石をけずってできたてはばと横はばがびつたりの箱がすごかったです。円空作樽前権現像旧厨子は、約100kgの重さがある。(吉本なつか)



アイヌ丸木舟
および推進具



イラスト
たなか みずき
田中 瑞紀

展示室では、発掘時の映像も
見ることができたよ!

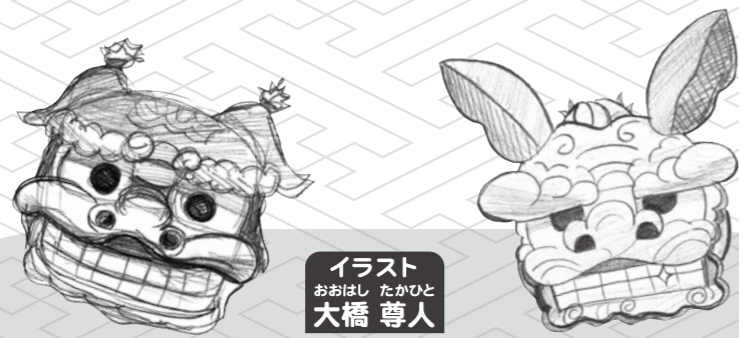


イラスト
おおはし たかひと
大橋 尊人

し し がしら
獅子頭

ししがしら ゆうふつ えび すじんじゃ しゅうきょうほうじんじまおかたるまえさん
獅子頭は、「勇払恵比須神社」、「宗教法人錦岡樽前山
じんじゃ ゆうふつ ほう いる
神社」にあった。勇払にあった方は、色あせていて、
かお しかく かたち とうじ あめ たいふう あ
顔が四角い形だった。当時、雨や台風に当たってしまっ
て、色がとれてしまったり、耳がとれてしまったので、
いろ
レプリカを作ったそうだ。全体的に黒と金が多く、少
あか はい
し赤が入っている。ひげがくるくるとしていた。耳はふ
いてあった。一方、錦岡で見つけた方は、全体的に
あかちゃ いろ くら すこ はい みみ た
赤茶っぽい色で、黒が少し入っている。耳はピンと立
っていて、ひげはフワッと流れている。目は大きめで、
おでこは盛り上がっていて、丸に近い形だった。他に
も複製されているものがたくさんあった。「絵馬」とい
う木の板にかかれた絵や、扁額、庚申などといったも
の。でも、全然色や絵が残っていないのに、複製でき
ていてすごいと思った。当時の最新技術を用いて複製
したそうだ。
(田野紗彩)



イラスト
たの さあや
田野 紗彩



イラスト
たの かな
田野 菜緒



イラスト
いちかわ さやね
市川 彩音



タ プ コ プ 遺 跡 出 土 資 料

いしゅう つき あはちかたとき
「クマ意匠」付浅鉢形土器

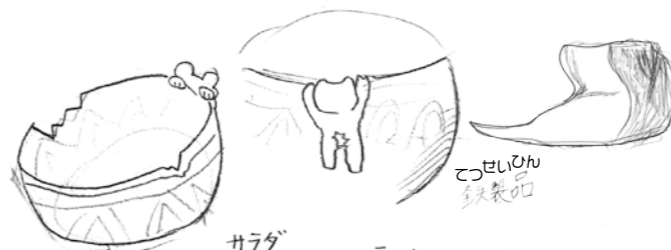


イラスト
おおはし たかひと
大橋 尊人



てんじつ ともこまいこうきょうこうとうせんもんがく
展示室では、苫小牧工業高等専門学
こう きょうとうけんがく ぶんかざい ス
校との共同研究による、文化財の3
Dプリンターによる複製もみること
ができました！



てんじがい いちばんき い
この展示会で一番気に入ったものは、「クマ意
しょうだ。もようがふきそくに書かれていて、
ふしぎ おも あたま
とても不思議に思った。頭がもげている熊
みぎあし やまもとじょうたろう
には右足もなかった。(山本文太郎)

ひら い かく げい いん
平井学芸員と
庭田薫さん
インタビュー!!



あおもりけん はちのへし はちのへし ひじゅうつかんかくげい いん ひら い
青森県八戸市から八戸市美術館学芸員の平井さんと
かか にわた 加ふる き
画家の庭田薫さんが来てくれました！

ひら い かくげい いん はちのへし
平井さん(学芸員)が八戸市から
来てくれました！
Q 何をたんとらして
いますか？
A. てんらんかいせプロジェクトの
まかしくはるごまネットワークなど。
Q やりがいはありますか？
A. 情報を未来まで残せる→手こたえ
Q ふだんどうせまかしていらませんか？
A. 先にテーマを決めてそれから作品を集め
ていく。文・絵 田中 瑞紀
はくぶつかん
祝 40年!

はくぶつかん かいかん
40年!
ってこと...
青森から来た庭田薫(にわた かおる)
さんにインタビュー!
Q ふだんどんな絵を描いてますか？
A. 風景画で、太陽の光がメイン。
Q 楽しいのはどんなときですか？
A. 絵から先が感じられたとき。
出した色がだせるとき。
女・絵 田中 瑞紀

イラスト・文
たなか みずき
田中 瑞紀



イラスト
いちかわ さやね
市川 彩音

えんどう かねの きしゃ ねん
遠藤ミマン 《枯野汽車》 1957年
ゆさい とうかんぞう
油彩・カンヴァス、当館蔵

えんどう かいこんち ねん
遠藤ミマン 《開墾地》 1946年
ゆさい とうかんぞう
油彩・カンヴァス、当館蔵



イラスト
おばら すずは
小原 涼葉

イラスト
たの かな
田野 菜絆

かみがポロポロで赤、黒、茶色、オレンジな
どの色が多く使われていた。(市川彩音)

えんどう こんかい てんらんかい かねの きしゃ ねん
遠藤ミマンさんは、今回の展覧会では枯木やきりかぶ
などの「開墾地」をテーマにして描いている。この絵
は、1957年に描かれていて、太平洋戦争は1941～1945
年だったので、太平洋戦争の後に描かれている絵だ。

1941年に描かれた絵とイメージを比べてみると、黒や
茶色、赤を使って描かれた1941年の絵から、少しいろ
どりがある黄色が使われる絵に変わった。けれど作品
名の「枯野汽車」に「枯」が入っているところから、戦争
で焼かれた平野の上を汽車が通っていると考えた。戦
争はとてもひどいものだったという思いとそこから汽
車を通れるくらいまで発展していったという思いもか
さなって不思議な気持ちになった。(田野紗彩)

企画展 苦小牧の美術史 1940-1950年代

ほんまひろあき いまよう ねん
本間弘章 《異教》 1959年
ゆさい とうかんぞう
油彩・カンヴァス、当館蔵

ぜん体的に、工場(王子製紙)やたる前山の絵
が多いと思った。戦争が終わった後に、花の
絵が多くなっているのを見て、花は明るい色
が多いから、暗い色が多かった戦争中は描き
づらかったのかなと思いました。《異教》は、
描いた人が王子製紙に入社している人だった
から、王子製紙を見て、少し未来の想像を描
き加えた絵だと思いました。(小原幸悠)

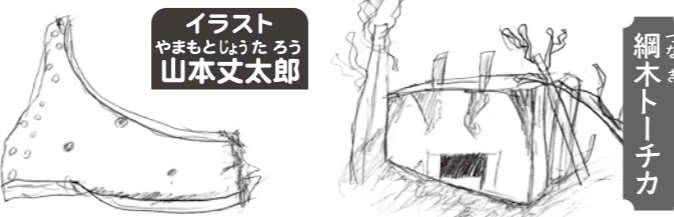
特集展 勇 弘 平 野 の 戦争 遺 跡

とまこまい かいぐん
苦小牧でくうげきがあったときに、アメリカ海軍
の海軍機がついたらしくしたときに、そうじゅうしが
亡くなったけれども、オリバー・ラスムッセンさん
は、重ししょうを負いながらもたるまえさんの
山中にいらして、2か月間山中で生きのび、
とまこまい ぼこく
苦小牧でほごされ、ぶじに母国にかえることがで
きた。苦小牧の人もやさしくて、オリバー・ラス
ムッセンさんは山の中に2ヶ月も山の中にいきの
びられたのがすごく感動しました。(市川彩音)

三八式歩兵銃



イラスト
いちかわ さやね
市川 彩音



たるまえさんく ついらく べいぐんま はへん
樽前山麓に墜落した米軍機の破片

ねん りくぐん さいよう しぎ ぼへい
1905年、陸軍が採用したポトルアクション式の歩兵
銃です。口径は6.5mm。装弾数は5発で、日露戦争
から太平洋戦争の1945年までに広く使用された。
陸軍の代表的な小銃として長く使用された。
いかわみ お
(市川美音)

ねん ども
2025年度

たてし
立石さん

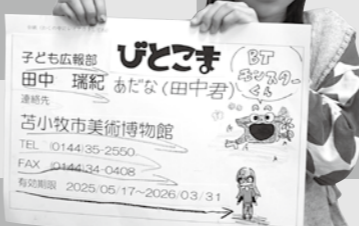
めっちゃん

れおちん

わこん

おごちん

びとこま記者
ご紹介!!



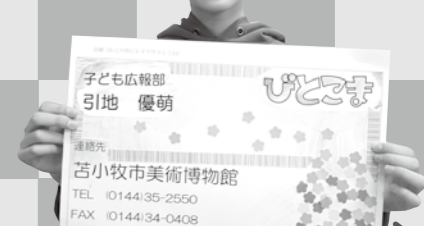
た なか みず き きしゃ
田中 瑞紀 記者

私は、田中瑞紀です。取材がとくいで
す。今年も、びとこまにたくさん参加
して、楽しんで活動したいと思ってい
ます。よろしくお願ひします。



やまもと じょう た ろう きしゃ
山本 丈太郎 記者

にしまかしょう ねん やまもとじょうたろう す
錦岡小5年の山本丈太郎です。好きなことは、プラ
モデルと読書です。文章を書くのが得意なので、記
事とイラストをがんばりたいです。2年目なので他
の記者と協力して、だれでも楽しくなるようなび
とこまづくりをしたいです。よろしくお願ひします!



ひき ち ゆめ きしゃ
引地 優萌 記者

わこうちゅうがっこう ねん ひきち ゆめ
和光中学校1年の引地優萌です。びと
こまは、4年目です。
好きなことは読書と囲碁、絵を描くこ
とです。今年は文章を多く書くこと、
インタビューにも挑戦したいです。美
術館の展示では風景画がすきです。よ
ろしくお願ひします。

あ べ かすみ きしゃ
阿部 香澄 記者

私は、阿部香澄です。すき
なことは、みんなとあそぶ
ことです。びとこまでは絵
をかいたり、ぶんをよんだ
りいっぱいしたいです。



あ べ ゆずき きしゃ
阿部 柚希 記者

私は、阿部柚希です。びと
こまでは、文章を書いたり、
ひとこえ
人に声をかけたりするのを
がんばりたいです。



おお はら ちづる きしゃ
大原 ちづる 記者

わたしの名前は、大原ちづるです。好きなことは絵をかくことです。きょうりゅうがすきです。小学3年生です。びとこまでがんばりたいことは、記事を書くことです。よろしくおねがいします。



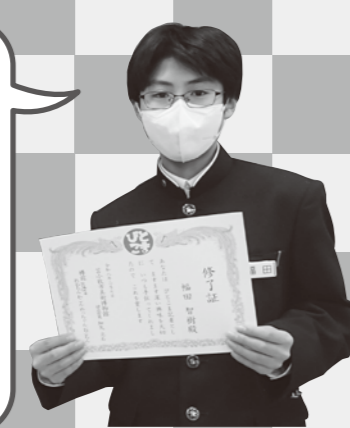
ことう さく た ろう きしゃ
後藤 咲多朗 記者

ぼくは、マイクラがだいすきで、たまにパソコンで、マイクラをしています。マイクラでどうくつのめいろやセキュリティハウスなどつくりました。



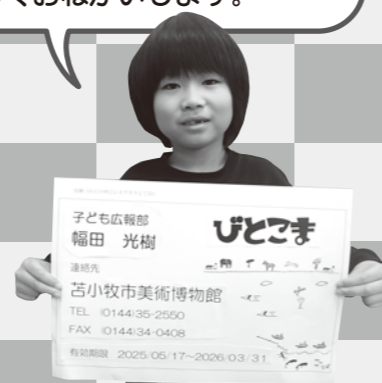
はば た とも き きしゃ
幅田 智樹 記者

ひがしちゅうがっこう ねん はば た とも き ことし
東中学校1年の幅田智樹です。今年でびとこまは4年目です。去年までは取材中心でほとんど絵を描くことをしていなかったのですが、今年は絵を描いたり取材もしたりとバランスよくしたいとおもいます。よろしくおねがいします。



はば た みつ き きしゃ
幅田 光樹 記者

わかさしょうがっこう ねんせい はば た みつ き
若草小学校2年生の幅田光樹です。ぼくは、なわとびがすきです。びとこまでがんばりたいことはしゅざいすることです。よろしくおねがいします。



おか もと いたる きしゃ
岡本 到 記者

なまえ おかもといたる とよころちよう
ぼくの名前は岡本到です。豊頃町から参加しています。4月に苫小牧から十勝にひっこしました。豊頃町はジュエリーアイスで有名です。好きな食べ物は給食です。祖父母の家が白老にあるのでびとこまの後によつて泊まって帰るやり方で来ています。びとこまはこれで4年目なので前よりうまくなできるようにがんばります。



いち かわ さや ね きしゃ
市川 彩音 記者

わたしは、4年生の市川彩音です。びとこまでは、気になったものをくわしくかき、みなさんに、知ってもらえるようにがんばりたいです。よろしくおねがいします。



いち かわ み お きしゃ
市川 美音 記者

しょうがく ねんせい いちかわみ お す
小学6年生の市川美音です。好きなことは、読書です。はじめてだけど、6年生として、文を書くのも、絵を描くこともいろいろがんばりたいです。そして、「書く力」をきわめたいです。よろしくおねがいします。



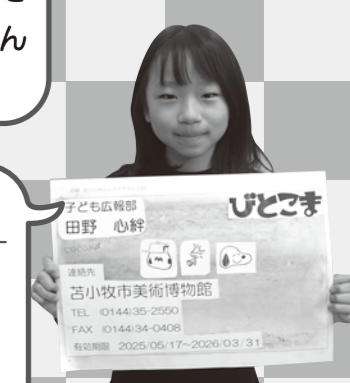
たの さ あや きしゃ
田野 紗彩 記者

ちゅうがく ねんせい たの さ あや はい
中学1年生の田野紗彩です。びとこまは入ってから7年目です。好きなことは新体操、読書、aespaのWINTERさんです。今年は、できるだけ記事を沢山書いたり、取材を1~2回したいとおもっています。活やくできるようにがんばります！よろしくおねがいします！



たの こ な きしゃ
田野 心絆 記者

しょうがく ねんせい たの こ な
小学4年生の田野心絆です。びとこまでがんばりたいことは、記事を書くことや取材することです。好きなことは、走ることです。よろしくおねがいします。



たの かん な きしゃ
田野 菜絆 記者

しょうがく ねんせい たの かん な す
小学4年生の田野菜絆です。好きなことは絵をかくことです。びとこまでは記事や絵をかくことをがんばります。いろいろなアーティストの方と会えたら、うれしいです。今年もよろしくおねがいします。



おお はし たか ひと きしゃ
大橋 尊人 記者

わたし ほくせいしょうがっこう おおはしたかひと
私は、北星小学校の大橋尊人です。得意なことは絵をかくことです。小学4年生のころからはじめていて、博物館の展示を見るのが好きです。去年は絵をたくさんかいていたので今年は、文章などにもチャレンジしていきたいとおもっています。



おばら ゆき はる きしゃ
小原 幸悠 記者

しょうがく ねんせい す どう
小学5年生です。好きな動物は、ペンギンとあざらしです。これからがんばりたいことは、絵を上手に書くことと、来ている人に、取材をしたいです。



おばら すず は きしゃ
小原 涼葉 記者

ねんちよう
年長のおばらすずはです。くだものおやつがすきです。なごちゃんと一緒に取材をがんばりたいです。



おか もと なこみ きしゃ
岡本 和 記者

5さいです。4がつに、とまこまいからとかちのとよころちようにひっこしました。びとこまにきたら、おともだちのすずちゃんにあえるのでうれしいです。ことしは、えをかいて、きじにのせてもらえるようにがんばります。かわいいえをみたいです。

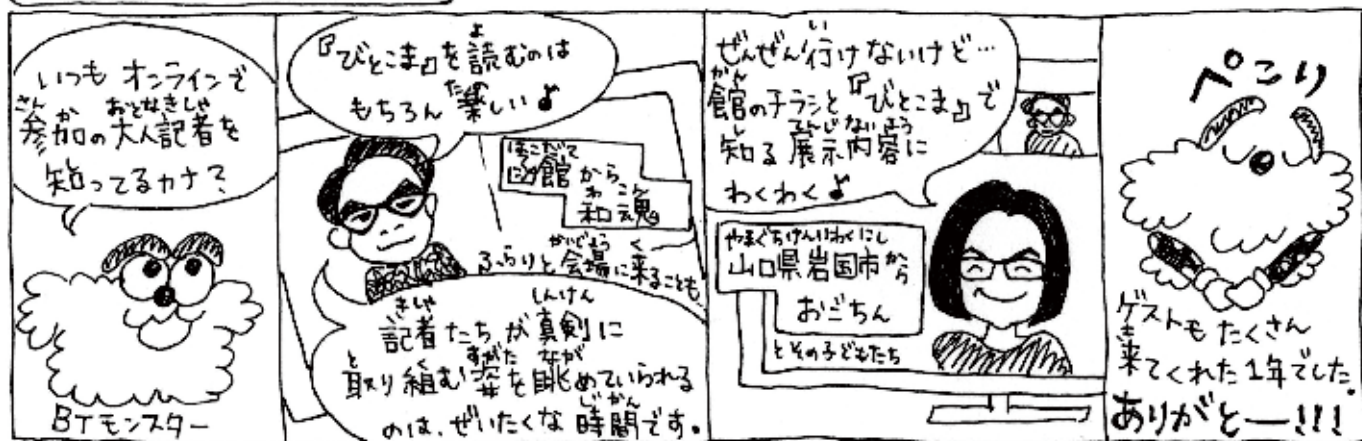


2025年度では、苫小牧にちなんだ展覧会の取材を多くさせてもらいました。この一年、色々な情景や自然に思いを寄せ、美術館内の展覧会だけでなく実際に外にくりだし、作者の作品を作ったときの思いや考えを感じとることができました。養われた想像力がこの35号から伝わってほしいと思います！

(田野紗彩)

わたしは、一年をふり返ってびとこまで知らない人の前でも話したり、書いたりする力がついてきました。そして、たくさん書くことはもともとありましたが、そのかかないようにくわしくかけるようになりました。一年間大変なこともありましたが、とてもたのしかったです。(市川彩音)

お言葉(ミ)オンラインスタッフ



【表紙について】

2025年11月29日の活動では、年度末に閉館する市民会館取材しました。表紙は、その時にみんなでスケッチした館内の壁画です。HPでは、過去の紙面の他、紙面に載らない活動も紹介しているので、ぜひみてみてください！



びとこま 第35号 (2026年3月発行)

【制作】 子ども広報部びとこま (記者：阿部柚希、阿部香澄、市川美音、市川彩音、大橋尊人、大原ちづる、岡本到、小原幸悠、後藤咲多朗、田中瑞紀、田野栞絆、田野心絆、田野紗彩、幅田智樹、幅田光樹、引地優萌、山本文太郎、吉本すすか、吉本なつか、)
(みならい記者：岡本和、小原涼葉)

苫小牧市美術博物館、NPO 法人樽前 arty プラス

【表紙】 子ども広報部びとこま、小河けい (NPO 法人樽前 arty プラス)

【紙面デザイン】 堀米和克 (NPO 法人樽前 arty プラス)

【企画】 苫小牧市美術博物館、NPO 法人樽前 arty プラス

【発行】 苫小牧市美術博物館 (北海道苫小牧市末広町3丁目9-7)