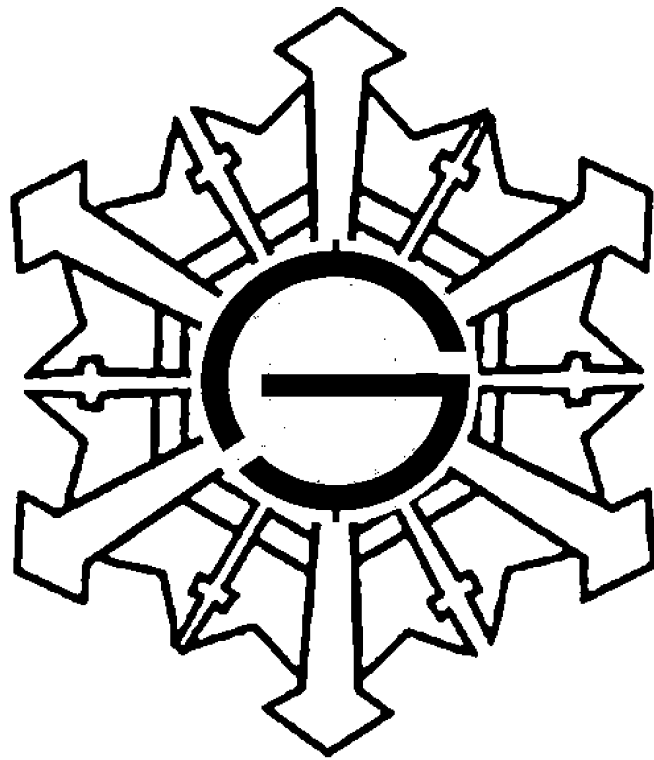


令和7年度

(令和6年度実績)

# 消防統計



苫小牧市消防本部

## は し が き

この統計は、令和6年中の火災・救急・救助統計をはじめ、令和6年度の消防現勢について集録しましたが、これによらないものについては、必要に応じ表右下に調査年月日を示しました。

この統計が、消防関係はもとより市民の皆様に、本市の消防事情に対する認識を深めていただく参考資料となれば幸いに存じます。

令和7年6月

苫小牧市消防本部

〒053-0052 苫小牧市新開町2-12-7 TEL 0144-84-5014  
Mail アドレス shobo-soumu@city.tomakomai.hokkaido.jp  
HP アドレス <http://www.city.tomakomai.hokkaido.jp/kurashi/shobo/>

# 目 次

苫小牧市のあらまし	-----	1
<b>組 織 ・ 体 制</b>		
組 織	-----	2
消防職員	-----	3・4
1 配置状況	-----	3
2 年齢・勤続年数状況	-----	4
消防団員	-----	5～7
1 配置・勤続年数状況	-----	5
2 年齢状況	-----	6
3 職業構成・就業形態	-----	7
消防財政	-----	8
1 市予算と消防予算内訳	-----	8
2 消防費の人口・世帯状況	-----	8
消防庁舎	-----	9
<b>警 防</b>		
消防機械	-----	10～14
1 消防車両配置状況	-----	10
2 小型動力ポンプ	-----	10
3 消防車両の性能と装備	-----	11・12
4 通信施設	-----	13
5 消防機器保有状況	-----	14
消防水利状況	-----	15
令和6年中の消防車出動状況	-----	16
令和6年中の消防隊活動状況	-----	16
令和6年中の119番受報状況	-----	17
1 一般加入電話からの受報状況	-----	17
2 携帯電話からの受報状況	-----	17
<b>予防・危険物</b>		
予防査察	-----	18・19
1 指定対象物査察状況	-----	18
2 危険物製造所等査察状況	-----	19
定期点検報告制度の対象物状況	-----	20
予防関係事務処理状況	-----	20
建築物関係事務処理状況	-----	21
危険物規制事務処理状況	-----	22
危険物製造所等類別施設数	-----	23
危険物類別貯蔵取扱数量状況	-----	23
指定防火対象物所管状況	-----	24
指定防火対象物階数別棟数状況	-----	25

## 火災統計

火災発生状況	-----	26
1 過去10年間の火災発生状況	-----	26
2 過去10年間の建物火災での焼損状況	-----	26
3 過去10年間の火災原因	-----	26

## 救急統計

救急活動状況	-----	27～30
1 令和6年中の救急車出動状況	-----	27
2 過去5年間の救急活動状況	-----	27
3 過去5年間の事故別搬送状況	-----	28
4 月別出場件数	-----	28
5 曜日別出場件数	-----	29
6 時間別出場件数	-----	29
7 発生場所別搬送人員	-----	30
8 年齢別・傷病程度別搬送人員	-----	30

## 救助統計

救助活動状況	-----	31・32
1 事故種別出動件数及び活動件数	-----	31
2 事故種別救助人員及び車両別搬送人員	-----	31
3 事故種別出動人員及び活動人員	-----	31
4 事故種別発生場所別出動件数	-----	32
5 事故種別出動車両等台数及び活動車両等台数	-----	32

## 応援協定等

応援協定締結状況	-----	33
石油コンビナート等特別防災区域内の消防力	-----	33
民間協力団体	-----	34
消防クラブ	-----	34

## 苫小牧市のあらまし

### 位 置

本市は、北海道の中央南西部、石狩低地帯の南に位置し、経緯は東経141度36分34秒、北緯42度37分53秒です。

陸の周囲は、東に厚真町、安平町、西に白老町、北は千歳市と接し、太平洋を南に臨んでいます。



### 面 積

行政面積は、東西39.9km、南北23.6km、海岸線33.5km、周囲124.5kmにわたる561.58km<sup>2</sup>です。

### 地 勢

本市の北西には、北海道の天然記念物に指定されている珍しい溶岩円頂丘(ドーム)をもつ標高1,041mの樽前山や、この火山によってできたカルデラ湖で、日本最北の不凍湖、支笏湖があり、ともに支笏洞爺国立公園を構成しています。

東には、冬に白鳥が、春先からは水鳥等が約2万羽集まり、渡り鳥の中継地として知られているウトナイ湖をはじめ大小の湖沼や湿原を有する勇払原野が広がり、雄大な自然環境に恵まれています。

また、南は太平洋に臨み、海岸線は海流の波浪作用によって帯状にごく細長く砂丘帯が形成されています。

このうち北西部は、標高20m程度から次第に高度を増す台地状で山林におおわれ、また南部及び北東部は石狩低地帯に連なる沖積平野で、市街地を中心として扇状に開いた地形を形成しています。

### 気 候

親潮寒流の影響を受けて6月から8月には霧がかかりますが全般に温暖で、冬は降雪量が少なく、比較的晴れた日の多い太平洋的気候となっています。

気温は真夏でも25度を超すことは珍しく、真冬の最低気温もマイナス15度以下になることはまれです。

風は年間を通して、平均3m程度の風速で比較的弱く、また年間の平均雨量は、1,450mm前後です。

### 人 口

昭和23年33,131人で道内13番目の市として、市制を施行して以来、特に昭和38年の苫小牧西港の開港を契機として急激な人口の増加を続け、昭和44年7月には人口10万人を突破し、現在道内4番目の都市となりました。

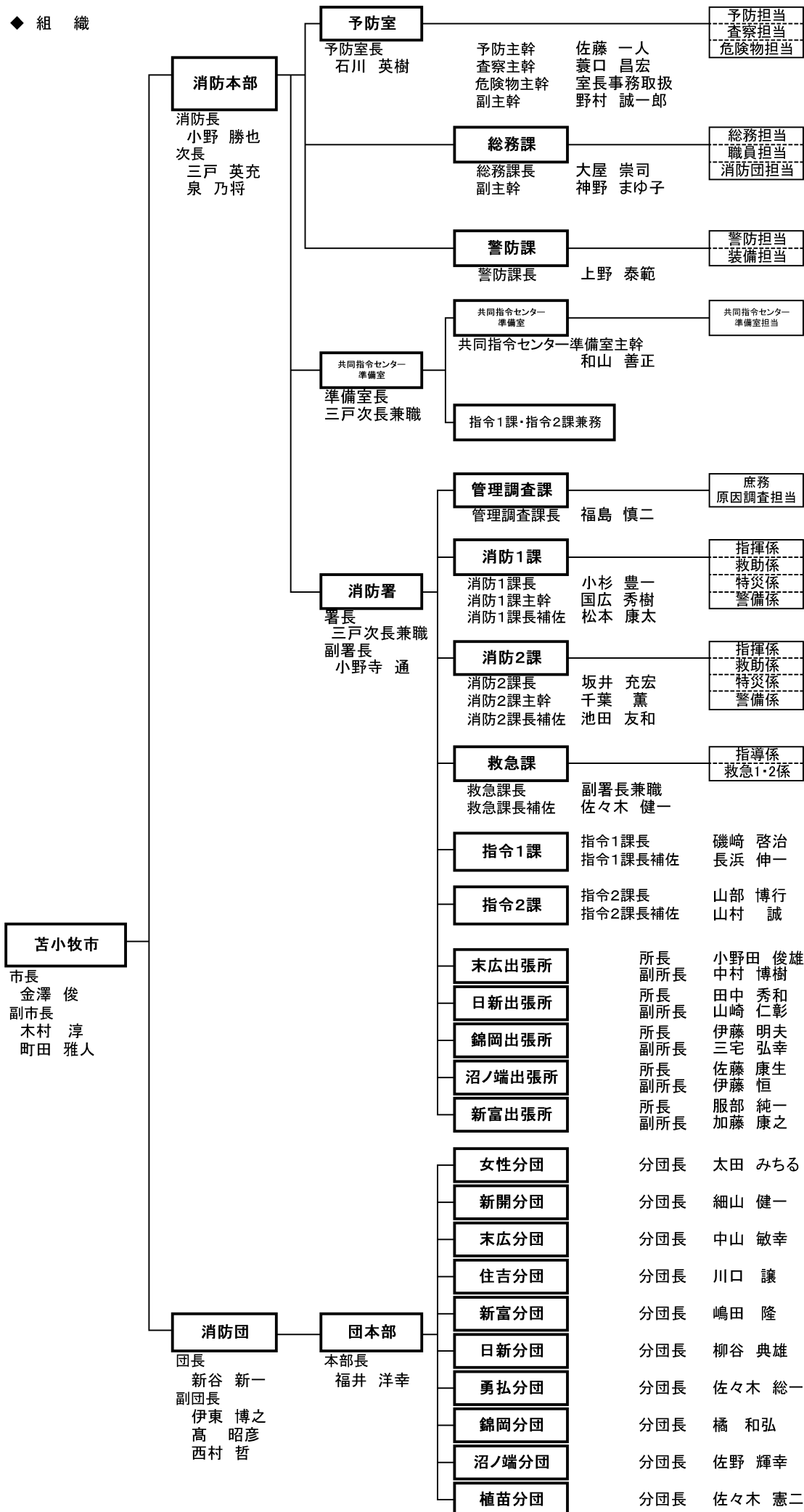
令和7年3月末現在人口164,814人、世帯数91,348世帯となっています。

# 組織・体制



防火シンボルマーク「ストッピー」

◆ 組織



消防職員

1 配置状況

単位：人

区分	総数	消防吏員										事務員	日勤者	隔勤者	
		小計	消防正監	消防監	司令長	司令	司令補	司令任用補用	士長	士任用長	消防士				
総数	251 (27)	251 (27)	1	3 (3)	18 (5)	55 (8)	32 (4)	5 (2)	97 (5)	2	37	1	47	204	
消防本部	小計	37 (21)	37 (21)	1	3 (2)	5 (2)	12 (6)	4 (2)	13 (5)	1	1	1	37	-	
	消防長	1	1	1	-	-	-	-	-	-	-	-	1	-	
	消防次長	2	2	-	2	-	-	-	-	-	-	-	2	-	
	予防室	予防室長	1	1	-	1	-	-	-	-	-	-	-	1	-
		予防主幹	1	1	-	-	1	-	-	-	-	-	-	1	-
		危険物主幹	1	1	-	-	1	-	-	-	-	-	-	1	-
		危険物副主幹	(1)	(1)	-	(1)	-	-	-	-	-	-	-	-	-
		予防担当	5	5	-	-	-	2	-	3	-	-	-	5	-
		査察担当	5	5	-	-	-	2	-	2	1	-	-	5	-
	総務課	危険物担当	4	4	-	-	-	1	-	2	-	1	-	4	-
		課長	1	1	-	-	1	-	-	-	-	-	-	1	-
		副主幹	1	1	-	-	-	-	-	-	-	-	1	1	-
		総務担当	3	3	-	-	-	1	-	2	-	-	-	3	-
職員担当		2	2	-	-	-	-	-	2	-	-	-	2	-	
警備課	消防団担当	1	1	-	-	-	1	-	-	-	-	-	1	-	
	課長	1	1	-	-	1	-	-	-	-	-	-	1	-	
	警防担当	5	2	-	-	-	1	-	1	-	-	-	2	-	
	警備担当	2	2	-	-	-	1	-	1	-	-	-	2	-	
	共同指令センター室	3 (20)	(1) 1(2) (2) 2(10) (2) (3)	-	(1) -	-	1(2) -	-	(2) 2(4) (4)	-	(2) (2)	-	-	1 -	-
消防本部	小計	214 (6)	214 (6)	-	-	13 (1)	43 (3)	32 (2)	5	84	1	36	10	204	
消防署	署長	(1)	(1)	-	(1)	-	-	-	-	-	-	-	-	-	
	副署長	1	1	-	-	1	-	-	-	-	-	-	1	-	
	調査課	課長	5	1	-	-	1	-	-	-	-	-	-	1	-
		庶務担当	4	4	-	-	-	1	-	2	1	-	-	4	-
	消防1課	課長	1	1	-	-	1	-	-	-	-	-	-	-	1
		主幹	1	1	-	-	1	-	-	-	-	-	-	-	1
		長補佐	1	1	-	-	-	1	-	-	-	-	-	-	1
		指揮係	1(1)	1	-	-	-	(1)	-	1	-	-	-	-	1
		救助係	7	7	-	-	-	1	1	4	-	1	-	7	-
		特警係	7	7	-	-	-	1	1	1	-	4	-	7	-
	消防2課	警備係	6(1)	6	-	-	(1)	-	1	4	-	1	-	6	-
		課長	1	1	-	-	1	-	-	-	-	-	-	-	1
		主幹	1	1	-	-	1	-	-	-	-	-	-	-	1
長補佐		1	1	-	-	-	1	-	-	-	-	-	-	1	
指揮係		1(1)	1	-	-	-	(1)	-	1	-	-	-	-	1	
救助係		8	8	-	-	-	1	1	4	-	2	-	8	-	
救急課	特警係	7	7	-	-	-	1	1	2	-	3	-	7	-	
	警備係	6(1)	6	-	-	(1)	-	1	2	-	3	-	6	-	
	課長	(1)	1	-	-	(1)	-	-	-	-	-	-	-	-	
	長補佐	1	1	-	-	-	1	-	-	-	-	-	1	-	
	指導係	3	3	-	-	-	1	1	1	-	-	-	3	-	
	救急係	5	5	-	-	-	1	1	2	-	1	-	5	-	
指令1課	救急係	5	5	-	-	-	1	1	3	-	-	-	5	-	
	指令係	1	1	-	-	1	-	-	-	-	-	-	-	1	
	長補佐	1	1	-	-	-	1	-	-	-	-	-	-	1	
指令2課	指令担当	8	8	-	-	-	2	2	1	3	-	-	8	-	
	長補佐	1	1	-	-	1	-	-	-	-	-	-	-	1	
末広新沼新	出張所	9	1	-	-	-	1	-	-	-	-	-	-	1	
	出張所	1	1	-	-	-	1	-	-	-	-	-	-	1	
	出張所	5	5	-	-	-	2	2	1	2	-	-	7	-	
	出張所	22	22	-	-	1	3	4	-	9	-	5	-	22	
署	出張所	22	22	-	-	1	6	1	-	11	-	3	-	22	
	出張所	22	22	-	-	1	4	4	-	9	-	4	-	22	
	出張所	28	28	-	-	1	6	5	2	11	-	3	-	28	
	出張所	30	30	-	-	1	5	6	-	12	-	6	-	30	

※ ( ) 内の数字は兼務を示す。令和7年4月1日現在

2 年齢・勤続年数状況

単位：人・年

区分	総数	消防吏員									事務員	
		消防正監	消防監	司令長	司令	司令補	司再令任用補用	士長	士再任長用	消防士		
年	総数	251	1	3	18	55	32	5	97	2	37	1
年齢	56歳以上	32	1	3	8	7	6	5	-	2	-	-
	51歳～55歳	20	-	-	8	9	3	-	-	-	-	-
	46歳～50歳	21	-	-	2	17	1	-	-	-	-	1
	41歳～45歳	18	-	-	-	15	2	-	1	-	-	-
	36歳～40歳	38	-	-	-	7	20	-	11	-	-	-
	31歳～35歳	46	-	-	-	-	-	-	46	-	-	-
	26歳～30歳	40	-	-	-	-	-	-	39	-	1	-
	21歳～25歳	28	-	-	-	-	-	-	-	-	28	-
	18歳～20歳	8	-	-	-	-	-	-	-	-	8	-
別	平均	38.3	59.0	57.3	54.6	47.3	43.9	62.4	31.5	63.0	22.6	47.0

勤	総数	251	1	3	18	55	32	5	97	2	37	1
続年数	30年以上	49	1	3	15	17	6	5	-	2	-	-
	25年以上～30年未満	22	-	-	3	15	3	-	-	-	-	1
	20年以上～25年未満	16	-	-	-	12	3	-	1	-	-	-
	15年以上～20年未満	34	-	-	-	10	13	-	11	-	-	-
	10年以上～15年未満	52	-	-	-	1	7	-	44	-	-	-
	5年以上～10年未満	45	-	-	-	-	-	-	36	-	9	-
	5年未満	33	-	-	-	-	-	-	5	-	28	-
別	平均	17.7	37.0	34.0	33.6	26.3	21.8	43.2	11.6	42.5	3.0	25.0

※ 令和7年4月1日現在

# 消防団員

## 1 配置・勤続年数状況

単位：人・年

区 分	総 数	団 長	副 団 長	分 団 長	副 分 団 長	部 長	班 長	団 員
定 数	287	1	3	11	11	22	44	195
実 数	224	1	3	11	11	22	43	133
団 本 部	14	1	3	1	1	2	3	3
女 性 分 団	30			1	1	2	4	22
新 開 分 団	23			1	1	2	4	15
末 広 分 団	18			1	1	2	4	10
住 吉 分 団	20			1	1	2	4	12
新 富 分 団	20			1	1	2	4	12
日 新 分 団	23			1	1	2	4	15
勇 払 分 団	12			1	1	2	4	4
錦 岡 分 団	27			1	1	2	4	19
沼 ノ 端 分 団	20			1	1	2	4	12
植 苗 分 団	17			1	1	2	4	9

※ 女性分団の団員数については、新開分団からの出向3名及び末広分団からの出向1名を含む。

30年以上	8	1	3	4				
25年以上～30年未満	16			3	5	3	3	2
20年以上～25年未満	21			1	3	7	6	4
15年以上～20年未満	32			2	2	7	15	6
10年以上～15年未満	32			1	1	3	11	16
5年以上～10年未満	46					2	6	38
5年未満	68						1	67
平 均	11.3	30.0	41.3	25.7	22.5	18.0	15.1	6.0

※ 令和7年4月1日現在

## 2 年齢状況

単位：人・年

区 分	総 数	団 長	副 団 長	分 団 長	副 分 団 長	部 長	班 長	団 員
総 数	224	1	3	11	11	22	43	133
65才以上	6	1	3	1		1		
64才	3			1		1	1	
63才	4			1		2	1	
62才	4			2		1		1
61才	5			1		2	1	1
60才	2			1	1			
59才	6				1		5	
58才	7					2	3	2
57才	3					2		1
56才	7				1		2	4
55才	6			1		1	3	1
54才	9						6	3
53才	7					2	3	2
52才	8				1	1	1	5
51才	9				1	1	1	6
50才	16				3	2	4	7
49才	8			1			1	6
48才	12				1	2	3	6
47才	14			2	1			11
46才	7						2	5
45才	8				1	1		6
44才	7						3	4
43才	7						1	6
42才	2					1		1
41才	4							4
40才	6						1	5
39才	4							4
38才	5							5
37才	3							3
36才	1							1
35才	3							3
34才	2							2
33才	8							8
32才	3						1	2
31才	-							
30才	2							2
29才	4							4
28才	3							3
27才	2							2
26才	-							
25才	2							2
24才	3							3
23才	-							
22才	-							
21才	-							
20才	1							1
19才	1							1
平均	47.4	77.0	68.0	57.7	51.6	55.3	52.4	42.6

※ 令和7年4月1日現在

3 職業構成・就業形態

単位：人

区分	総 数	職業構成					就業形態				
		国 家 公 務 員	日 本 郵 政 グ ル ー プ 職 員	地 方 公 務 員	に 公 務 特 殊 法 人 等 公 務 員 に 準 ず る 職 員	そ の 他	被 用 者	自 営 業 者	家 族 従 業 者	学 生	そ の 他  (役員・専業主婦等)
総数	224	-	1	2	-	221	175	33	1	1	14
団本部	14					14	10	4			
女性分団	30		1	1		28	17				13
新開分団	23					23	18	4		1	
末広分団	18			1		17	16	2			
住吉分団	20					20	15	4		1	
新富分団	20					20	15	5			
日新分団	23					23	20	3			
勇払分団	12					12	11	1			
錦岡分団	27					27	23	4			
沼ノ端分団	20					20	16	4			
植苗分団	17					17	14	2			1

※ 令和7年4月1日現在

## 消防財政

### 1 市予算と消防予算内訳

単位：千円

区 分	一般会計 (A)	消 防 費 (B)	内 訳				比 率 (B/A)
			常 備 消 防 費	非 常 備 消 防 費	消 施 設 防 費	職 員 費	
4	79,834,000	2,276,281	180,138	39,949	320,832	1,735,362	2.85%
5	82,434,000	2,251,222	195,219	43,217	258,194	1,754,592	2.73%
6	88,310,000	2,324,667	211,037	42,488	287,819	1,783,323	2.63%

### 2 消防費の人口・世帯状況

単位：円

区 分	消 防 費	市民1人当りの 消 防 費	1世帯当りの 消 防 費	消防職員1人 当りの消防費
4	2,276,281,000	13,589	25,056	9,178,552
5	2,251,222,000	13,554	24,721	9,004,888
6	2,324,667,000	14,105	25,448	9,261,622

## 消防庁舎

区 分	住 所	電 話 (市外局番0144)	面 積 (㎡)	竣工年
消 防 本 部 消 防 署 団 本 部 新 開 分 団	新開町2丁目12番7号	TEL 84-5014 FAX 84-5037	4,476.110	H27
消 防 防 災 訓 練 セ ン タ ー	新開町2丁目12番8号		1,635.190	H29
末 広 出 張 所 女 性 分 団 末 広 分 団	末広町3丁目9番30号	TEL 36-0119 FAX 32-9767	1,782.671 (一部増築)	S57 H7
日 新 出 張 所 日 新 分 団	日新町4丁目2番1号	TEL 76-0119 FAX 73-9900	1,538.750	R2
錦 岡 出 張 所 錦 岡 分 団	青雲町1丁目23番12号	TEL 67-0119 FAX 67-9900	1,063.080	H21
沼ノ端出張所 沼ノ端分団	字沼ノ端42番地の12	TEL 55-0119 FAX 57-9900	984.412	S58
新 富 出 張 所 新 富 分 団	新富町1丁目3番1号	TEL 75-0119 FAX 75-9900	997.656	S60
住 吉 分 団 詰 所 住 吉 分 団	住吉町2丁目6番2号	TEL 33-0119	920.064	H4
勇 払 分 団 詰 所 勇 払 分 団	字勇払27番地の1	TEL 56-0350	155.520	H18
植 苗 分 団 詰 所 植 苗 分 団	字植苗40番地の95	TEL 58-2234	158.760	H17

# 防 火 警 言



防火シンボルマーク「ストッピー」

# 消防機械

## 1 消防車両配置状況

区分	総 数	消 防 自 動 車															その他		
		小 計	ポンプ車	水槽車	大型水槽車	化学車	3点セット			はしご車	原調車	救助工作車	指揮広報車	資機材搬送車	小型動力ポンプ積載車	高規格救急車	小計	査察車	応急作業車
							大型高所放水車	大型化学車	原液搬送車										
総数	62	52	8	5	1	8	1	1	1	1	1	1	10	3	4	7	10	8	2
本部・消防署	53	43	4	4	1	8	1	1	1	1	1	1	10	3	-	7	10	8	2
本部	9	7	-	-	-	-	-	-	-	-	-	-	7	-	-	-	2	1	1
消防署	18	15	4	-	-	2	-	-	-	-	1	1	3	2	-	2	3	2	1
末広出張所	4	3	-	1	-	1	-	-	-	-	-	-	-	-	-	1	1	1	-
日新出張所	4	3	-	-	-	2	-	-	-	-	-	-	-	-	-	1	1	1	-
錦岡出張所	4	3	-	1	-	1	-	-	-	-	-	-	-	-	-	1	1	1	-
沼ノ端出張所	8	7	-	1	1	1	-	1	1	-	-	-	-	1	-	1	1	1	-
新富出張所	6	5	-	1	-	1	1	-	-	1	-	-	-	-	-	1	1	1	-
消防団	9	9	4	1	-	-	-	-	-	-	-	-	-	-	4	-	-	-	-
新開分団	1	1	-	-	-	-	-	-	-	-	-	-	-	-	1	-	-	-	-
末広分団	1	1	-	-	-	-	-	-	-	-	-	-	-	-	1	-	-	-	-
住吉分団	1	1	-	-	-	-	-	-	-	-	-	-	-	-	1	-	-	-	-
新富分団	1	1	1	-	-	-	-	-	-	-	-	-	-	-	-	-	-	-	-
日新分団	1	1	-	-	-	-	-	-	-	-	-	-	-	-	1	-	-	-	-
勇払分団	1	1	1	-	-	-	-	-	-	-	-	-	-	-	-	-	-	-	-
錦岡分団	1	1	1	-	-	-	-	-	-	-	-	-	-	-	-	-	-	-	-
沼ノ端分団	1	1	1	-	-	-	-	-	-	-	-	-	-	-	-	-	-	-	-
団植苗分団	1	1	-	1	-	-	-	-	-	-	-	-	-	-	-	-	-	-	-

## 2 小型動力ポンプ

区分	種別	年式	型式	出力	ポンプ	放水量	積載車
沼ノ端出張所	シバウラ	2015	FZ-700	43	タービン	0.92	大型水槽車
新開分団	シバウラ	2006	SF756MZ	62	タービン	1.34	新開分団 1
末広分団	トーハツ	2023	VC72PROⅢ	30	タービン	1.29	末広分団 1
住吉分団	トーハツ	2022	VC72PROⅢ	30	タービン	1.29	住吉分団 1
新富分団	トーハツ	2019	VC72PROⅢ	30	タービン	1.29	新富分団 1
日新分団	トーハツ	2022	VC72PROⅢ	30	タービン	1.29	日新分団 1
勇払分団	トーハツ	2020	VC72PROⅢ	30	タービン	1.29	勇払分団 1
錦岡分団	シバウラ	1989	TF-35MES	40	タービン	0.98	錦岡分団 1
沼ノ端分団	シバウラ	2011	TF745MH	46	タービン	1	沼ノ端分団 1

### 3 消防車両の性能と装備

区 分		車 種	登 録 年 月	経 過 年 月	出 力 (PS)	ポンプ 製造所	級別 (A)	定 員	空 気 呼吸器	耐 熱 服	可 動 搬 力	発電機 可搬式 (VA)	広 報 装 置 (W)	消 火 原 液 (L)	水 槽 容 量 (L)	配 置	
ポ ン プ 車	署	2	いすゞ	2003/2	22 2	225	日機	2	7	3	-	-	500	50	-	-	消防署
	署	4	日野	1990/2	35 2	160	日機	2	6	3	-	-	300	60	-	-	消防署
	特 災	3	いすゞ	2018/3	7 1	240	日機	1	2	2	5	-	-	50	-	-	消防署
	特 災	4	日野	2018/3	7 1	300	日機	1	3	3	-	-	-	50	-	-	消防署
	新 富 分 団	1	いすゞ	2019/2	6 2	150	日機	2	6	-	-	1	900	50	-	-	新富
	勇 払 分 団	1	いすゞ	2021/2	4 2	150	日機	2	6	3	-	1	900	50	-	-	勇払
	錦 岡 分 団	1	いすゞ	1990/2	35 2	180	日機	2	10	-	-	1	550	60	-	-	錦岡
沼ノ端分団	1	いすゞ	2012/3	13 1	150	日機	2	6	-	-	1	500	50	-	-	沼ノ端	
水 槽 車	末 広	2	いすゞ	1987/2	38 2	155	日機	2	6	3	-	-	300	60	-	3,000	末広
	錦 岡	2	日野	1994/1	31 3	380	森田	2	7	3	-	-	300	50	-	6,000	錦岡
	沼ノ端	2	いすゞ	1988/2	37 2	155	日機	2	6	3	-	-	300	60	-	3,000	沼ノ端
	大 水	1	日野	2016/3	9 1	370	-	-	3	1	-	1	-	50	-	10,000	沼ノ端
	新 富	2	いすゞ	1989/2	36 2	175	日機	2	6	3	-	-	300	60	-	3,000	新富
植 苗 分 団	1	日野	2020/2	5 2	315	日機	2	6	3	-	-	900	50	-	4,000	植苗	
化 学 車	署	1	日野	2011/3	14 1	240	日機	2	6	4	3	-	500	50	500	3,000	消防署
	署	3	日野	1993/2	32 2	270	日機	2	6	4	3	-	300	50	500	3,000	消防署
	末 広	1	日野	2021/1	4 3	315	日機	2	6	4	2	-	900	50	300	3,000	末広
	日 新	1	日野	2018/3	7 1	300	日機	2	6	4	3	-	500	50	500	3,000	日新
	日 新	2	日野	2000/1	25 3	270	日機	2	7	4	-	-	500	50	500	3,000	日新
	錦 岡	1	日野	2020/1	5 3	315	日機	2	6	4	3	-	900	50	300	3,000	錦岡
	沼ノ端	1	日野	2022/1	3 3	320	日機	2	6	4	3	-	900	50	300	3,000	沼ノ端
新 富	1	日野	2006/2	19 2	240	日機	2	6	3	3	-	500	50	500	3,000	新富	
3セ ツ 点ト	大 高	1	日野	2008/3	17 1	380	日機	1	6	-	2	-	900	50	-	-	新富
	大 化	1	日産	2007/2	18 2	410	日機	1	6	4	3	-	900	50	4,000	-	沼ノ端
	原 搬	1	いすゞ	2000/1	25 3	225	-	-	3	-	2	-	-	50	4,000	-	沼ノ端
梯子車	新 富 梯 子	1	日野	2018/3	7 1	300	-	-	6	2	-	-	50	-	-	-	新富
原調車	原 調	1	トヨタ	2013/2	12 2	151	-	-	5	-	-	-	50	-	-	-	消防署
特別救助工作車			日野	2017/3	8 1	360	-	-	6	4	4	-	900×2	50	-	-	消防署

区 分		車 種	登 録 年 月	経 過 年 月	出 力 (PS)	ポンプ 製造所	級別 (A)	定 員	空 気 呼吸器	耐 熱 服	可 動 搬 力	発電機 可搬式 (VA)	広 報 装 置 (W)	消 火 原 液 (L)	水 槽 容 量 (L)	配 置	
指 揮 広 報 車	本 部 指 揮	1	三菱	2024/2	1 2	150	-	-	8	-	-	-	50	-	-	本 部	
	予 防	1	日産	2010/2	15 2	129	-	-	8	-	-	-	50	-	-	本 部	
	予 防	2	三菱	2025/1	0 3	150	-	-	8	-	-	-	50	-	-	本 部	
	予 防	3	三菱	2024/2	1 2	150	-	-	8	-	-	-	50	-	-	本 部	
	予 防	4	トヨタ	2015/2	10 2	151	-	-	10	-	-	-	50	-	-	本 部	
	連 絡	1	トヨタ	2013/1	12 3	158	-	-	7	-	-	-	50	-	-	消 防 署	
	支 援	1	トヨタ	2017/2	8 2	163	-	-	10	-	-	-	50	-	-	本 部	
	支 援	2	三菱	2025/1	0 3	150	-	-	8	-	-	-	50	-	-	本 部	
	署 指 揮	1	トヨタ	2019/2	6 2	151	-	-	5	-	-	-	50	-	-	消 防 署	
	署 指 揮	2	トヨタ	2014/3	11 1	151	-	-	5	-	-	-	50	-	-	消 防 署	
搬 送 車	署 搬 送	1	いすゞ	2004/2	21 2	155	-	-	3	-	-	-	50	-	-	消 防 署	
	特 災	1	日野	2014/3	11 1	220	-	-	5	-	-	-	50	-	-	消 防 署	
	沼ノ端搬送	1	いすゞ	2012/3	13 1	150	-	-	3	-	-	-	50	-	-	沼ノ端	
小 型 積 載 動 力 車 P	新 開 分 団	1	トヨタ	2006/2	19 2	109	-	-	6	-	-	1	550	50	-	-	消 防 署
	末 広 分 団	1	トヨタ	2023/2	2 2	150	-	-	5	-	-	1	-	50	-	-	末 広
	住 吉 分 団	1	トヨタ	2022/2	3 3	160	-	-	5	-	-	1	900	50	-	-	住 吉
	日 新 分 団	1	トヨタ	2022/2	3 3	160	-	-	5	-	-	1	900	50	-	-	日 新
高 規 格 救 急 車	署 救 急	1	トヨタ	2023/2	2 2	150	-	-	7	-	-	-	50	-	-	消 防 署	
	署 救 急	2	日産	2016/9	8 7	240	-	-	7	-	-	-	50	-	-	消 防 署	
	末 広 救 急	1	日産	2017/2	8 2	240	-	-	7	-	-	-	50	-	-	末 広	
	日 新 救 急	1	日産	2019/2	6 2	144	-	-	7	-	-	-	50	-	-	日 新	
	錦 岡 救 急	1	日産	2018/3	7 1	240	-	-	7	-	-	-	50	-	-	錦 岡	
	沼ノ端救急	1	日産	2020/1	5 3	144	-	-	7	-	-	-	50	-	-	沼ノ端	
	新 富 救 急	1	トヨタ	2022/3	3 1	150	-	-	7	-	-	-	50	-	-	新 富	
査 察 車	査 察	1	ダイハツ	2012/12	12 4	58	-	-	4	-	-	-	-	-	-	新 富	
	査 察	2	スズキ	2024/1	1 3	58	-	-	4	-	-	-	-	-	-	日 新	
	査 察	3	ダイハツ	2012/2	13 2	58	-	-	4	-	-	-	-	-	-	消 防 署	
	査 察	4	ダイハツ	2012/2	13 2	58	-	-	4	-	-	-	-	-	-	本 部	
	査 察	5	スズキ	2024/12	0 4	58	-	-	4	-	-	-	-	-	-	末 広	
	査 察	6	スズキ	2023/2	2 2	49	-	-	4	-	-	-	-	-	-	沼ノ端	
	査 察	7	ダイハツ	2010/2	15 2	58	-	-	4	-	-	-	-	-	-	錦 岡	
	査 察	8	スズキ	2020/12	4 4	58	-	-	4	-	-	-	-	-	-	消 防 署	
充 填 特 災	充 填	1	トヨタ	2024/2	1 2	150	-	-	5	-	-	500	50	-	-	本 部	
	特 災	2	日立	2016/11	8 5	101	-	-	1	-	-	-	-	-	-	消 防 署	

4 通信施設

区 分	有 線 電 話											無 線 電 話				
	内 線 回 線 数	1 1 9 番 受 報 回 線 数	加 入 回 線 数 ※1	有 線 F A X 回 線 数 ※2	火 災 案 内 回 線 数	専 用 回 線						基 地 局 ※3	固 定 局 ・ 親 局 ※4	固 定 局 ・ 子 局	陸上移動局	
						N E X C O	開 発 道 路	北 電 ※6	苦 ガ ス	苦 警	道 警				携 帯 無 線 ※5	車 載 無 線
総 数	91	12	47	11	3	1	1	-	1	1	1	1	2	-	78	58
市 役 所	2	-	-	-	-	-	-	-	-	-	-	1	1	-	1	-
本 部 ・ 消 防 署	82	12	29	4	3	1	1	-	1	1	1	-	1	-	49	28
末 広 出 張 所	1	-	3	1	-	-	-	-	-	-	-	-	-	-	4	4
日 新 出 張 所	1	-	3	1	-	-	-	-	-	-	-	-	-	-	4	4
錦 岡 出 張 所	1	-	3	1	-	-	-	-	-	-	-	-	-	-	4	4
沼 ノ 端 出 張 所	1	-	3	1	-	-	-	-	-	-	-	-	-	-	7	8
新 富 出 張 所	1	-	3	1	-	-	-	-	-	-	-	-	-	-	6	7
住 吉 分 団	2	-	1	-	-	-	-	-	-	-	-	-	-	-	1	1
勇 払 分 団	-	-	1	1	-	-	-	-	-	-	-	-	-	-	1	1
植 苗 分 団	-	-	1	1	-	-	-	-	-	-	-	-	-	-	1	1

- (注) ※1 携帯電話含む。  
 ※2 災害受信用、指令書用(勇払・植苗)含む。住吉分団は加入回線と共用。  
 ※3 活動波1・2・3(サイレン)・4(救急)波、主運用波、統制1・2・3波  
 ※4 基地局と設備共用  
 ※5 防災無線・可搬型移動局含む  
 ※6 専用線から一般回線に変更

5 消防機器保有状況

区 分	総数	本 部	消 防 署	末 出 張 所	広 出 張 所	日 出 張 所	新 出 張 所	錦 出 張 所	岡 出 張 所	沼 出 張 所	ノ 出 張 所	端 出 張 所	新 出 張 所	富 出 張 所	消 防 団
手引きホースカー	10	-	2	2	2	2	2	2	2	2	2	-	-	-	-
無反動管そうノズル	12	-	3	2	2	3	1	1	1	1	2	2	-	-	-
発泡ノズル	21	-	4	2	2	2	2	2	2	7	4	4	-	-	-
フォグガン	6	-	1	1	1	1	1	1	1	1	1	1	-	-	-
ジェットシューター	45	-	6	3	3	3	3	3	6	3	3	21	-	-	-
可搬式消火器具	1	-	1	-	-	-	-	-	-	-	-	-	-	-	-
かぎ付きチタン製はしご	2	-	2	-	-	-	-	-	-	-	-	-	-	-	-
二連はしご	25	-	3	2	2	2	2	2	3	3	10	-	-	-	-
三連はしご	16	-	4	2	2	2	2	2	2	2	2	2	-	-	-
可搬式プロアー	1	-	1	-	-	-	-	-	-	-	-	-	-	-	-
空気式救助マット	2	-	2	-	-	-	-	-	-	-	-	-	-	-	-
マット型空気ジャッキ	1	-	1	-	-	-	-	-	-	-	-	-	-	-	-
救命索発射銃	1	-	1	-	-	-	-	-	-	-	-	-	-	-	-
可搬式ウィンチ	10	-	3	1	2	1	1	2	-	-	-	-	-	-	-
マンホール救助器具	1	-	1	-	-	-	-	-	-	-	-	-	-	-	-
可搬型発動発電機	37	2	9	3	3	2	5	2	2	11	-	-	-	-	-
熱画像探査装置	4	-	4	-	-	-	-	-	-	-	-	-	-	-	-
バスケット担架	3	-	2	-	-	-	-	-	-	-	-	-	-	-	-
画像探査装置	1	-	1	-	-	-	-	-	-	-	-	-	-	-	-
救命ボート	3	-	3	-	-	-	-	-	-	-	-	-	-	-	-
救命胴衣	176	8	41	10	10	10	12	12	12	73	-	-	-	-	-
スプレッダー	4	-	2	-	-	-	-	-	-	-	-	-	-	-	-
カッター	5	-	3	-	-	-	-	-	-	-	-	-	-	-	-
ラム	5	-	3	-	-	-	-	-	-	-	-	-	-	-	-
エアー・ソー	1	-	1	-	-	-	-	-	-	-	-	-	-	-	-
エンジン・カッター	9	-	3	1	1	1	1	2	-	-	-	-	-	-	-
チェンソー	13	-	4	1	1	1	1	4	-	-	-	-	-	-	-
削岩機	1	-	1	-	-	-	-	-	-	-	-	-	-	-	-
ハンマー・ドリル	1	-	1	-	-	-	-	-	-	-	-	-	-	-	-
鉄筋カッター	1	-	1	-	-	-	-	-	-	-	-	-	-	-	-
バッテリー式救助用破壊器具	2	-	2	-	-	-	-	-	-	-	-	-	-	-	-
鉄線鋏	13	-	5	1	2	1	1	3	-	-	-	-	-	-	-
ガス溶断器	1	-	1	-	-	-	-	-	-	-	-	-	-	-	-
万能斧	45	-	15	4	6	4	3	13	-	-	-	-	-	-	-
携帯用コンクリート破壊機	9	-	3	1	1	1	1	2	-	-	-	-	-	-	-
化学防護服	30	-	30	-	-	-	-	-	-	-	-	-	-	-	-
耐熱防護服	30	-	9	4	3	3	8	3	-	-	-	-	-	-	-
放射線防護服	4	-	4	-	-	-	-	-	-	-	-	-	-	-	-
耐電用防護服	5	-	5	-	-	-	-	-	-	-	-	-	-	-	-
耐電用手袋	18	-	6	1	2	1	1	7	-	-	-	-	-	-	-
空気呼吸器	66	-	20	6	6	6	12	10	6	-	-	-	-	-	-
酸素呼吸器	4	-	4	-	-	-	-	-	-	-	-	-	-	-	-
簡易呼吸器	2	-	2	-	-	-	-	-	-	-	-	-	-	-	-
携帯警報器	5	-	5	-	-	-	-	-	-	-	-	-	-	-	-
送排風機	1	-	1	-	-	-	-	-	-	-	-	-	-	-	-
オイルフェンス (m)	1,520	-	1,520	-	-	-	-	-	-	-	-	-	-	-	-
可熱性ガス測定器	21	1	8	2	2	2	3	2	1	-	-	-	-	-	-
有毒性ガス測定器	1	-	1	-	-	-	-	-	-	-	-	-	-	-	-
放射線測定器	4	-	4	-	-	-	-	-	-	-	-	-	-	-	-
ポケット型線量計	3	-	3	-	-	-	-	-	-	-	-	-	-	-	-
エアーテント	4	-	4	-	-	-	-	-	-	-	-	-	-	-	-
フレーム式テント	6	-	6	-	-	-	-	-	-	-	-	-	-	-	-

## 消防水利状況

区 分		総 数	消防署	末 広 出張所	日 新 出張所	錦 岡 出張所	沼ノ端 出張所	新 富 出張所	
公 設	合計	2,245	429	321	382	314	529	270	
	高橋式	小計	96	19	35	10	5	1	26
		単口	77	13	27	7	5	1	24
	双口	19	6	8	3	0	0	2	
消 火	前澤式	小計	1,305	249	190	286	173	247	160
		単口	984	196	145	223	138	145	137
	双口	321	53	45	63	35	102	23	
栓 公 設	スワン型	小計	844	161	96	86	136	281	84
		単口	669	126	83	73	120	193	74
	双口	175	35	13	13	16	88	10	
防 火 水 槽	合計	128	21	16	16	40	24	11	
	40m <sup>3</sup> 以上	128	21	16	16	40	24	11	
	10m <sup>3</sup> 以上 40m <sup>3</sup> 未満	0	0	0	0	0	0	0	
指 定 消 防 水 利	合計	2	0	0	0	1	1	0	
	40m <sup>3</sup> 以上	2	0	0	0	1	1	0	
	40m <sup>3</sup> 未満	0	0	0	0	0	0	0	

## 令和6年中の消防車出動状況

単位：件

区分	総数	1月	2月	3月	4月	5月	6月	7月	8月	9月	10月	11月	12月
総数	1,281	112	115	104	100	102	86	101	122	98	99	110	132
火災出動	71	5	5	11	4	10	4	8	4	2	3	8	7
その他の出動	合計	1,210	107	110	93	96	92	82	93	118	96	96	125
	警戒	396	27	35	33	34	31	24	38	36	34	33	40
	水防	-	-	-	-	-	-	-	-	-	-	-	-
	救助	148	17	9	15	9	11	10	12	15	13	7	13
	応援	1	-	-	-	1	-	-	-	-	-	-	-
	誤報	19	1	-	2	1	3	1	3	2	1	-	3
	虚報	-	-	-	-	-	-	-	-	-	-	-	-
その他	646	62	66	43	51	47	47	40	65	48	58	53	66

## 令和6年中の消防隊活動状況 (建物火災で放水活動を有した出動に限る。)

区分	件数	放水口数 (口)	放水量 (k l)	出動から放水開始 迄の所要時間 (分)	出動から鎮火迄 の所要時間 (分)	
一棟独立火災	全焼	5	4.0 [6]	11.6 [37.5]	3.8 [6.0]	77.8 [191]
	半焼	1	1.0 [1.0]	0.2 [0.2]	7.0 [7.0]	41.0 [41.0]
	部分焼	7	3.4 [8]	11.3 [59.6]	5.3 [9]	118.1 [409]
	ぼや	2	0.5 [1.0]	1.0 [2.0]	6.0 [12.0]	200.5 [288]
延焼火災	全焼	1	5.0 [5.0]	23.6 [23.6]	5.0 [5.0]	188.0 [188.0]
	半焼	1	3.0 [3.0]	4.2 [4.2]	5 [5]	59 [59]
	部分焼	0	- [-]	- [-]	- [-]	- [-]
全平均			2.8	9.5	5.4	125.1

※ 計上はすべて平均値（件数除く）、[ ]内は最大値を示す。

# 令和6年中の119番受報状況

※（内数）は携帯電話での受報件数

単位：回

区 分	総 数	火 災	救 急	警 戒	救 助	そ の 他							
						問 合 合	訓 練	同 報	悪 戯	誤 報	試 験	そ の 他	携 帯 転 送
総計	14310 (7033)	69	9596	1062	149	619	283	400	181	656	661	569	65
1月	1207 (570)	6	879	89	17	54	6	30	2	44	27	48	5
2月	1113 (518)	4	762	102	9	48	10	46	7	41	38	41	5
3月	1225 (617)	10	834	79	15	49	25	38	6	50	59	57	3
4月	1083 (473)	2	702	89	9	37	43	18	2	36	86	58	1
5月	1152 (550)	9	722	81	11	54	39	26	2	58	99	44	7
6月	1095 (529)	3	732	73	10	55	24	22	3	62	62	43	6
7月	1199 (640)	8	790	80	12	42	18	40	30	86	37	50	6
8月	1512 (825)	6	980	101	16	67	10	41	110	70	51	52	8
9月	1085 (528)	3	720	82	13	59	32	22	5	42	56	48	3
10月	1118 (538)	2	724	90	7	49	42	24	2	61	65	46	6
11月	1126 (536)	10	766	87	13	39	23	43	2	52	48	38	5
12月	1395 (709)	6	985	109	17	66	11	50	10	54	33	44	10

# 予防・危険物



防火シンボルマーク「ストッピー」

# 予防査察

## 1 指定対象物査察状況

単位：件

区 分	指定査察対象物数	査察実施対象物数
総 数	8,169	1,721
1 項イ 劇場・映画館	7	3
1 項ロ 公会堂・集会所	94	33
2 項イ キャバレー・ナイトクラブ	-	-
2 項ロ 遊技場・ダンスホール	15	10
2 項ハ 風俗営業店	-	-
2 項ニ カラオケボックス	5	4
3 項イ 待合・料理店	-	-
3 項ロ 飲食店	288	56
4 項 百貨店・マーケット	328	68
5 項イ 旅館・ホテル	49	41
5 項ロ 寄宿舍・共同住宅	3,207	644
6 項イ 病院・診療所	93	27
6 項ロ 養老施設等	91	89
6 項ハ デイサービス	183	162
6 項ニ 幼稚園・養護学校	18	5
7 項 学校	77	5
8 項 図書館・美術館	1	-
9 項イ 熱気・蒸気浴場	4	2
9 項ロ 公衆浴場	5	-
10 項 停車場	2	-
11 項 社寺・教会	49	11
12 項イ 工場・作業場	825	103
12 項ロ 映画・テレビスタジオ	-	-
13 項イ 車庫・駐車場	167	17
13 項ロ 格納庫	-	-
14 項 倉庫	1,041	90
15 項 上記以外の事業所	829	150
16 項イ 複合用途（特定含む）	448	157
16 項ロ 複合用途（その他）	343	44

※ 指定対象物とは、防火対象物のうち消防設備の設置が必要なものをいう。

## 2 危険物製造所等査察状況

単位：件

区 分	施 設 数	実 施 施 設 数
総 数	1,680	707
製 造 所	22	18
屋 内 貯 蔵 所	108	32
屋 外 タ ン ク 貯 蔵 所	359	316
屋 内 タ ン ク 貯 蔵 所	15	6
地 下 タ ン ク 貯 蔵 所	208	61
簡 易 タ ン ク 貯 蔵 所	-	-
移 動 タ ン ク 貯 蔵 所 ※	504	81
屋 外 貯 蔵 所	82	47
給 油 取 扱 所	173	37
販 売 取 扱 所	1	1
移 送 取 扱 所	3	2
一 般 取 扱 所	205	106

※ 移動タンク貯蔵所の施設数は積載式を除いた数値

## 定期点検報告制度の対象物状況

単位：件

区 分	該当防火 対象物数	特例認定済防火対象物数	
		令和6年度認定件数	
総 数	186	40	14
1 項イ 劇場・映画館	5	1	-
1 項ロ 公会堂・集会所	51	14	3
2 項イ キャバレー・ナイトクラブ	-	-	-
2 項ロ 遊技場・ダンスホール	10	4	3
2 項ハ 風俗営業店	-	-	-
2 項ニ カラオケボックス	-	-	-
3 項イ 待合・料理店	-	-	-
3 項ロ 飲食店	7	-	-
4 項 百貨店・マーケット	43	4	-
5 項イ 旅館・ホテル	8	2	1
6 項イ 病院・診療所	11	4	4
6 項ロ 養老施設等	-	-	-
6 項ハ デイサービス	3	1	1
6 項ニ 幼稚園・養護学校	3	-	-
9 項イ 熱気・蒸気浴場	2	1	-
1 6 項イ 複合用途(特定含む)	43	9	2

※ 定期点検報告制度とは、多数の人が出入り等する一定の防火対象物について定期点検を行ない、その結果を消防機関へ報告する制度です。消防機関において申請及び検査を受け、一定期間継続して消防法令を遵守していると認められた場合、特例認定済防火対象物として、点検報告の義務が3年間免除されます。

## 予防関係事務処理状況

単位：件

区 分	総数	4月	5月	6月	7月	8月	9月	10月	11月	12月	1月	2月	3月
総 数	1,215	84	85	132	144	112	122	101	86	85	76	70	118
各種届出※ 1	705	32	46	90	92	74	76	66	47	46	35	39	62
消防設備着工届	155	17	16	8	22	10	11	10	12	9	16	7	17
消防設備設置届	355	35	23	34	30	28	35	25	27	30	25	24	39

※ 1 火災予防条例に基づく届出

# 建築物関係事務処理状況

単位：件

区 分		総 数	4 月	5 月	6 月	7 月	8 月	9 月	1 0 月	1 1 月	1 2 月	1 月	2 月	3 月
総 数		663	64	46	64	63	64	58	60	48	30	35	61	70
消	新 築	161	16	9	25	14	14	20	14	15	8	9	9	8
	増 築	8	1	-	-	-	-	-	-	1	-	2	3	1
防	改 築	-	-	-	-	-	-	-	-	-	-	-	-	-
	移 転	-	-	-	-	-	-	-	-	-	-	-	-	-
同	用 途 変 更	2	1	1	-	-	-	-	-	-	-	-	-	-
	大 規 模 の 修 繕	-	-	-	-	-	-	-	-	-	-	-	-	-
意	大 規 模 の 模 様 替	-	-	-	-	-	-	-	-	-	-	-	-	-
	計 画 変 更	47	7	3	3	9	4	3	3	4	2	-	2	7
許 可 申 請		14	-	1	1	1	6	1	-	-	1	-	1	2
通 知		431	39	32	35	39	40	34	43	28	19	24	46	52

# 危険物規制事務処理状況

単位：件

区 分	許 可				完成検査			完成検査前検査等					承 認					認 可		届 出						
	設 置	変 更	常置場所変更		設 置 完 成	変 更 完 成	転 入	水 張	水 圧	基 礎 地 盤	溶 接 部	保 安 検 査	仮 使 用	仮 貯 仮 取	保 時 期 延 長 検 査	内 期 間 延 長 検 査	漏 れ 間 延 長 検 査	予 規 制 定	予 規 変 更	保 監 選 解	譲 渡 引 渡	廃 止	種 数 変 更	休 止 再 開	工 事	内 部 点 検
			出	入																						
総 数	47	116	19	19	44	91	19	11	-	-	7	11	54	54	2	3	9	4	12	245	11	43	17	46	453	20
製 造 所	-	10	-	-	-	10	-	-	-	-	-	-	9	-	-	-	-	-	-	3	1	-	-	-	67	-
屋 内 貯 蔵 所	4	4	-	-	3	2	-	-	-	-	-	-	2	-	-	-	-	-	1	20	2	-	3	4	3	-
屋外タンク貯蔵所	2	53	-	-	1	35	-	11	-	-	7	11	15	-	2	3	5	-	1	138	-	-	1	19	174	20
屋内タンク貯蔵所	-	1	-	-	-	-	-	-	-	-	-	-	1	-	-	-	-	-	-	-	1	2	-	1	-	-
地下タンク貯蔵所	-	3	-	-	1	2	-	-	-	-	-	-	-	-	-	2	-	1	5	2	2	-	6	7	-	
簡易タンク貯蔵所	-	-	-	-	-	-	-	-	-	-	-	-	-	-	-	-	-	-	-	-	-	-	-	-	-	-
移動タンク貯蔵所	23	10	19	19	20	10	19	-	-	-	-	-	-	-	-	-	-	-	-	-	2	34	10	1	107	-
屋 外 貯 蔵 所	11	-	-	-	11	-	-	-	-	-	-	-	-	-	-	-	-	1	-	8	-	1	3	12	1	-
給 油 取 扱 所	2	8	-	-	2	8	-	-	-	-	-	-	5	-	-	-	2	-	8	26	1	1	-	-	29	-
販 売 取 扱 所	-	-	-	-	-	-	-	-	-	-	-	-	-	-	-	-	-	-	-	-	-	-	-	-	-	-
移 送 取 扱 所	-	-	-	-	-	-	-	-	-	-	-	-	-	-	-	-	-	-	-	1	-	-	-	-	4	-
一 般 取 扱 所	5	27	-	-	6	24	-	-	-	-	-	-	22	-	-	-	-	3	1	44	2	3	-	3	61	-

## 危険物製造所等類別施設数

単位：件

区 分	総 数	類 別						混在
		1	2	3	4	5	6	
総 数	1,735	4	5	8	1,682	1	21	14
製 造 所	22	-	2	-	16	-	1	3
屋 内 貯 蔵 所	108	3	-	1	101	1	-	2
屋外タンク貯蔵所	359	-	2	-	350	-	7	-
屋内タンク貯蔵所	15	-	-	-	15	-	-	-
地下タンク貯蔵所	208	-	-	-	208	-	-	-
簡易タンク貯蔵所	-	-	-	-	-	-	-	-
移動タンク貯蔵所	559	-	-	3	540	-	9	7
屋 外 貯 蔵 所	82	-	1	-	81	-	-	-
給 油 取 扱 所	173	-	-	-	173	-	-	-
販 売 取 扱 所	1	-	-	-	1	-	-	-
移 送 取 扱 所	3	-	-	-	3	-	-	-
一 般 取 扱 所	205	1	-	4	194	-	4	2

## 危険物類別貯蔵取扱数量状況

単位：4類はk l、その他はton

区 分	類 別					
	1	2	3	4	5	6
総 数	1,544	14,789	527	10,075,622	1	13,644
製 造 所	-	395	-	74,789	-	1,200
屋 内 貯 蔵 所	1,520	0	460	9,822	1	-
屋外タンク貯蔵所	-	10,384	-	9,255,343	-	9,648
屋内タンク貯蔵所	-	-	-	134	-	-
地下タンク貯蔵所	-	-	-	5,790	-	-
簡易タンク貯蔵所	-	-	-	-	-	-
移動タンク貯蔵所	-	-	34	8,683	-	236
屋 外 貯 蔵 所	-	10	-	11,152	-	-
給 油 取 扱 所	-	-	-	6,515	-	-
販 売 取 扱 所	-	-	-	6	-	-
移 送 取 扱 所	-	-	-	372,000	-	-
一 般 取 扱 所	24	4,000	33	331,388	0	2,560

※ 小数点以下四捨五入

# 指定防火対象物所管状況

単位：件

区 分	総 数	消 防 本 部 室	消 防 署 備 係	未 出 張 所	日 出 張 所	新 所 出 張 所	錦 出 張 所	沼 出 張 所	ノ 端 所	新 出 張 所	富 所
総 数	8,169	632	1,864	1,604	983	546	1,548	992			
1 項イ 劇場・映画館	7	1	-	3	-	2	1	-			
1 項ロ 公会堂・集会場	94	7	8	22	13	15	10	19			
2 項イ キャバレー・ナイトクラブ	-	-	-	-	-	-	-	-			
2 項ロ 遊技場・ダンスホール	15	2	4	1	3	2	1	2			
2 項ハ 風俗営業店	-	-	-	-	-	-	-	-			
2 項ニ カラオケボックス	5	-	-	1	1	1	1	1			
3 項イ 待合・料理店	-	-	-	-	-	-	-	-			
3 項ロ 飲食店	288	2	40	49	45	21	22	109			
4 項 百貨店・マーケット	328	15	69	74	53	31	37	49			
5 項イ 旅館・ホテル	49	3	-	20	5	5	11	5			
5 項ロ 寄宿舍・共同住宅	3,207	19	648	828	478	211	514	509			
6 項イ 病院・診療所	93	8	10	25	16	7	16	11			
6 項ロ 養老施設等	91	16	5	4	26	20	14	6			
6 項ハ デイサービス	183	11	33	27	35	18	28	31			
6 項ニ 幼稚園・養護学校	18	-	2	2	7	2	5	-			
7 項 学校	77	2	14	16	11	15	14	5			
8 項 図書館・美術館	1	-	-	1	-	-	-	-			
9 項イ 熱気・蒸気浴場	4	-	1	-	2	1	-	-			
9 項ロ 公衆浴場	5	-	-	2	1	-	1	1			
10 項 停車場	2	-	-	2	-	-	-	-			
11 項 社寺・教会	49	-	4	12	4	9	6	14			
12 項イ 工場・作業場	825	140	270	51	46	42	261	15			
12 項ロ 映画・テレビスタジオ	-	-	-	-	-	-	-	-			
13 項イ 車庫・駐車場	167	37	40	25	21	10	29	5			
13 項ロ 格納庫	-	-	-	-	-	-	-	-			
14 項 倉庫	1,041	93	441	92	47	31	319	18			
15 項 上記以外の事業所	829	211	139	166	55	41	168	49			
16 項イ 複合用途（特定含む）	448	35	56	101	75	43	44	94			
16 項ロ 複合用途（その他）	343	30	80	80	39	19	46	49			

# 指定防火対象物階数別棟数状況

単位：件

区 分	総 数	地下 のみ	1 階	2 階	3 階	4 階	5 階	6 階	7 階	8 階	9 階	10 階	11 階	12 階	13 階	14 階	15 階	16 階
総 数	8,169	1	2,424	4,678	680	139	106	36	29	13	15	18	7	6	6	10	-	1
1 項イ 劇場・映画館	7	-	3	4	-	-	-	-	-	-	-	-	-	-	-	-	-	-
1 項ロ 公会堂・集会場	94	-	47	40	2	3	1	1	-	-	-	-	-	-	-	-	-	-
2 項イ キャバレー・ナイトクラブ	-	-	-	-	-	-	-	-	-	-	-	-	-	-	-	-	-	-
2 項ロ 遊技場・ダンスホール	15	-	7	8	-	-	-	-	-	-	-	-	-	-	-	-	-	-
2 項ハ 風俗営業店	-	-	-	-	-	-	-	-	-	-	-	-	-	-	-	-	-	-
2 項ニ カラオケボックス	5	-	-	5	-	-	-	-	-	-	-	-	-	-	-	-	-	-
3 項イ 待合・料理店	-	-	-	-	-	-	-	-	-	-	-	-	-	-	-	-	-	-
3 項ロ 飲食店	288	-	145	131	8	2	1	1	-	-	-	-	-	-	-	-	-	-
4 項 百貨店・マーケット	328	-	227	96	5	-	-	-	-	-	-	-	-	-	-	-	-	-
5 項イ 旅館・ホテル	49	-	7	24	6	3	1	2	1	-	3	-	-	1	-	-	-	1
5 項ロ 寄宿舎・共同住宅	3,207	-	10	2,609	376	70	68	9	14	7	9	14	6	2	4	9	-	-
6 項イ 病院・診療所	93	-	16	53	16	4	2	2	-	-	-	-	-	-	-	-	-	-
6 項ロ 養老施設等	91	-	11	70	5	3	2	-	-	-	-	-	-	-	-	-	-	-
6 項ハ デイサービス	183	-	83	95	3	-	1	1	-	-	-	-	-	-	-	-	-	-
6 項ニ 幼稚園・養護学校	18	-	4	12	2	-	-	-	-	-	-	-	-	-	-	-	-	-
7 項 学校	77	-	13	13	44	5	2	-	-	-	-	-	-	-	-	-	-	-
8 項 図書館・美術館	1	-	-	1	-	-	-	-	-	-	-	-	-	-	-	-	-	-
9 項イ 熱気・蒸気浴場	4	-	1	3	-	-	-	-	-	-	-	-	-	-	-	-	-	-
9 項ロ 公衆浴場	5	-	1	4	-	-	-	-	-	-	-	-	-	-	-	-	-	-
10 項 停車場	2	-	-	-	1	1	-	-	-	-	-	-	-	-	-	-	-	-
11 項 社寺・教会	49	-	12	31	6	-	-	-	-	-	-	-	-	-	-	-	-	-
12 項イ 工場・作業場	825	-	461	305	32	10	5	3	4	3	1	1	-	-	-	-	-	-
12 項ロ 映画・テレビスタジオ	-	-	-	-	-	-	-	-	-	-	-	-	-	-	-	-	-	-
13 項イ 車庫・駐車場	167	-	153	14	-	-	-	-	-	-	-	-	-	-	-	-	-	-
13 項ロ 格納庫	-	-	-	-	-	-	-	-	-	-	-	-	-	-	-	-	-	-
14 項 倉庫	1,041	-	790	233	12	1	3	1	-	-	-	1	-	-	-	-	-	-
15 項 上記以外の事業所	829	1	319	397	69	19	9	7	4	2	1	-	-	1	-	-	-	-
16 項イ 複合用途（特定含む）	448	-	62	301	51	10	6	6	5	1	1	1	1	2	1	-	-	-
16 項ロ 複合用途（その他）	343	-	52	229	42	8	5	3	1	-	-	1	-	-	1	1	-	-

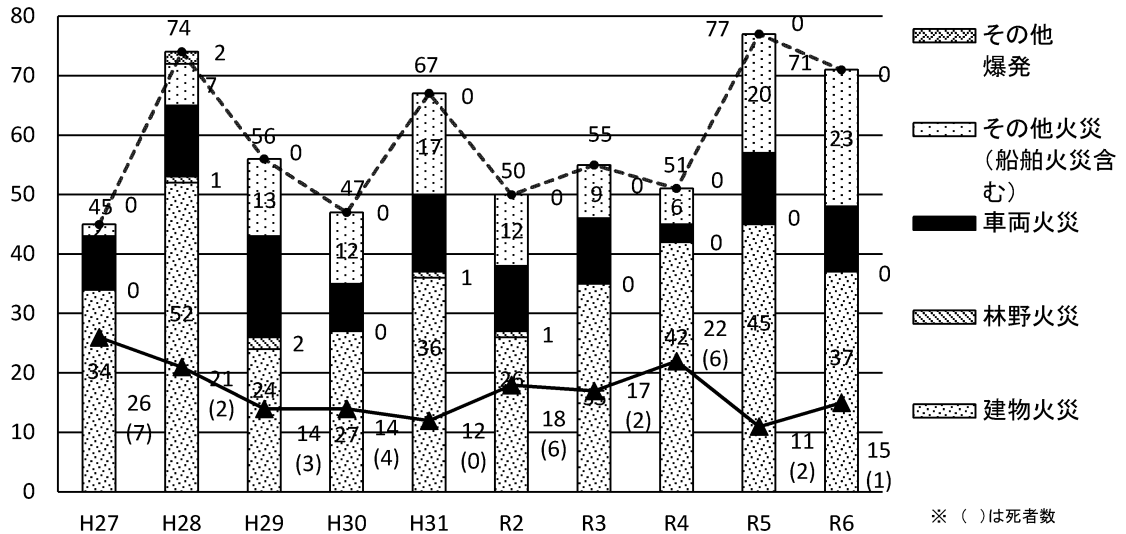
# 火災統計



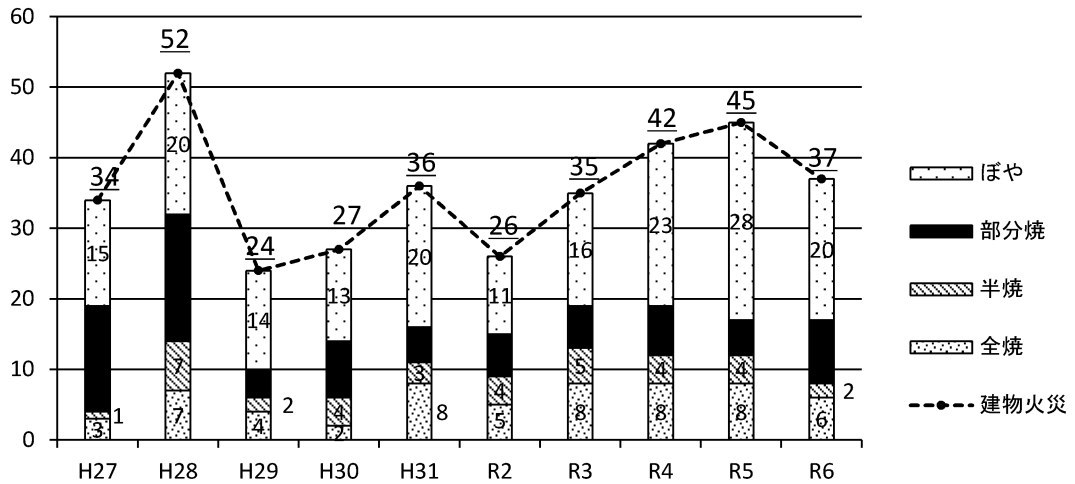
防火シンボルマーク「ストッピー」

# 火災発生状況

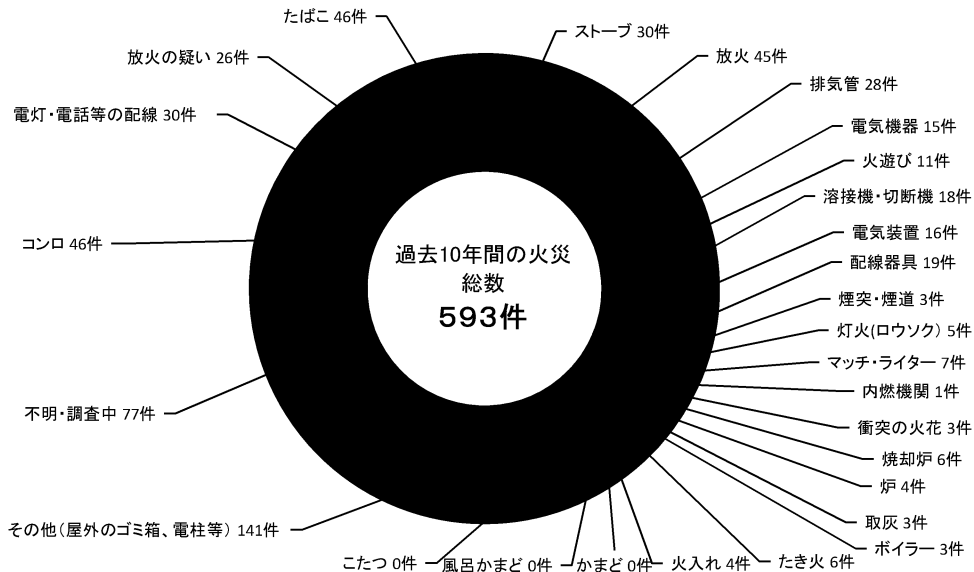
## 1 過去10年間の火災発生状況（件数）



## 2 過去10年間の建物火災での焼損状況（件数）



## 3 過去10年間の火災原因（H27～R6）



# 救急統計



防火シンボルマーク「ストッピー」

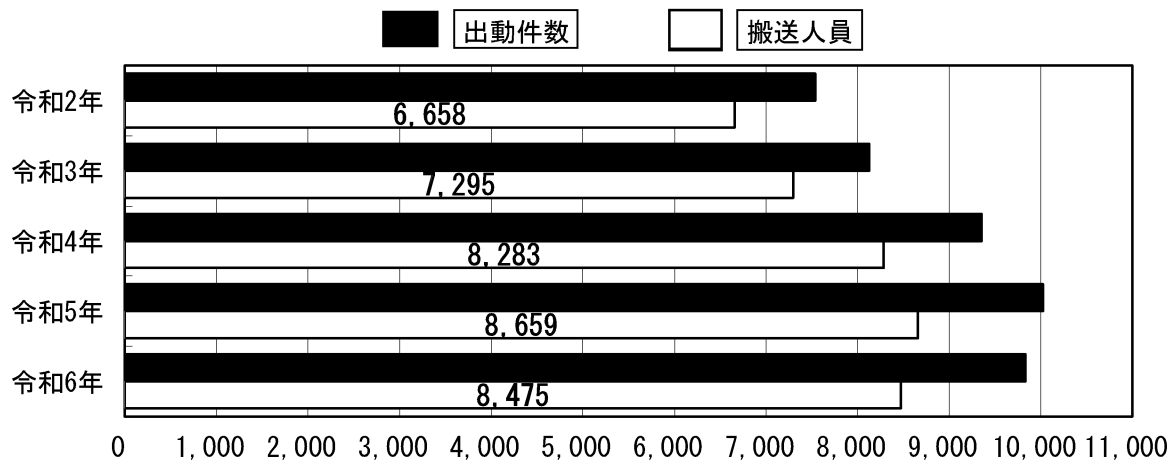
# 救急統計

## 1 令和6年中の救急車出動状況

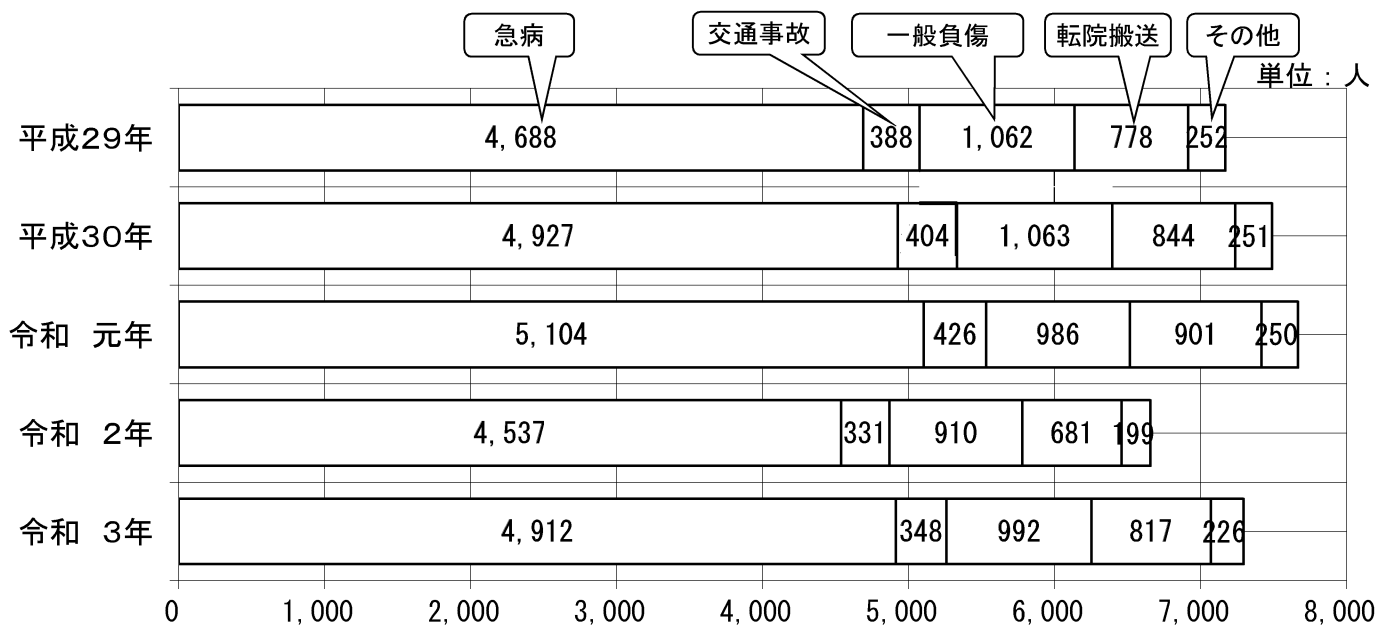
単位：件・人

区分	総 数	救 急 事 故 別 件 数														
		火 災	自 然 災 害	水 難	交 通 事 故	労 働 災 害	運 動 競 技	一 般 負 傷	加 害	自 損 行 為	急 病	そ の 他				
												転 院 搬 送	医 師 搬 送	資 等 機 輸 材 送	そ の 他	
総	出 動 件 数	9,831	45	-	7	370	81	29	1,500	28	102	6,656	971	1	-	41
	不 搬 送 件 数	1,418	37	-	5	60	5	1	174	9	38	1,045	7	1	-	36
	搬 送 人 員	8,475	8	-	2	352	77	28	1,336	19	64	5,620	964	-	-	5
数 署	出 動 件 数	1,088	5	-	-	69	18	2	169	4	15	716	84	1	-	5
	不 搬 送 件 数	142	5	-	-	10	-	-	25	1	6	89	-	1	-	5
	搬 送 人 員	961	-	-	-	68	18	2	149	3	9	628	84	-	-	-
救 急 隊	出 動 件 数	2,482	6	-	4	86	22	13	386	8	27	1,559	364	-	-	7
	不 搬 送 件 数	460	5	-	4	15	5	1	58	3	9	353	1	-	-	6
	搬 送 人 員	2,035	1	-	-	79	17	12	332	5	18	1,207	363	-	-	1
末 広	出 動 件 数	1,934	9	-	2	59	6	4	304	2	14	1,346	179	-	-	9
	不 搬 送 件 数	271	7	-	1	12	-	-	34	2	6	201	-	-	-	8
	搬 送 人 員	1,667	2	-	1	49	6	4	270	-	8	1,147	179	-	-	1
日 新	出 動 件 数	1,304	4	-	-	46	5	2	215	2	14	973	38	-	-	5
	不 搬 送 件 数	181	2	-	-	4	-	-	21	-	4	143	2	-	-	5
	搬 送 人 員	1,130	2	-	-	49	5	2	194	2	10	830	36	-	-	-
錦 岡	出 動 件 数	1,073	15	-	1	60	20	4	154	6	11	730	70	-	-	2
	不 搬 送 件 数	145	14	-	-	12	-	-	15	-	4	97	1	-	-	2
	搬 送 人 員	944	1	-	1	59	21	4	140	6	7	636	69	-	-	-
沼 ノ 端	出 動 件 数	1,950	6	-	-	50	10	4	272	6	21	1,332	236	-	-	13
	不 搬 送 件 数	219	4	-	-	7	-	-	21	3	9	162	3	-	-	10
	搬 送 人 員	1,738	2	-	-	48	10	4	251	3	12	1,172	233	-	-	3
新 富	出 動 件 数	1,950	6	-	-	50	10	4	272	6	21	1,332	236	-	-	13
	不 搬 送 件 数	219	4	-	-	7	-	-	21	3	9	162	3	-	-	10
	搬 送 人 員	1,738	2	-	-	48	10	4	251	3	12	1,172	233	-	-	3

## 2 過去5年間の救急活動状況



### 3 過去5年間の事故別搬送状況



### 4 月別出場件数

単位：件

区分	総数	火災	自然災害	水難	交通事故	労働災害	運動競技	一般負傷	加害	自損行為	急病	その他	
												転院搬送	その他
総数	8,126	52	-	5	346	84	27	1,104	24	119	5,526	818	21
1月	669	7	-	-	18	5	2	111	1	10	437	77	1
2月	616	7	-	-	26	6	1	83	3	8	420	62	-
3月	608	3	-	-	15	4	2	86	2	11	414	71	-
4月	604	4	-	-	19	4	5	78	-	5	410	78	1
5月	624	2	-	1	25	4	-	85	1	13	435	57	1
6月	645	4	-	2	29	7	3	93	2	12	424	66	3
7月	755	3	-	-	31	8	3	94	7	11	526	70	2
8月	785	3	-	1	32	9	2	105	2	17	544	66	4
9月	655	3	-	-	37	11	1	81	2	12	442	65	1
10月	751	1	-	1	36	11	6	87	1	6	527	71	4
11月	702	10	-	-	41	9	-	93	1	6	471	70	1
12月	712	5	-	-	37	6	2	108	2	8	476	65	3

## 5 曜日別出場件数

単位：件

区 分	総 数	火 災	自 然 火 災	水 難	交 通 事 故	労 働 災 害	運 動 競 技	一 般 負 傷	加 害	自 損 行 為	急 病	その他	
												転 院 搬 送	そ の 他
総 数	9,831	45	-	7	370	81	29	1,500	28	102	6,656	971	42
月曜日	1,491	4	-	2	49	8	2	209	7	14	1,029	160	7
火曜日	1,412	14	-	-	52	14	1	209	2	11	948	153	8
水曜日	1,384	4	-	2	53	19	3	203	-	19	924	149	8
木曜日	1,350	5	-	2	57	20	2	208	1	14	920	119	2
金曜日	1,479	2	-	1	68	11	1	222	4	15	962	184	9
土曜日	1,374	8	-	-	46	7	10	240	6	17	921	113	6
日曜日	1,341	8	-	-	45	2	10	209	8	12	952	93	2

## 6 時間別出場件数

単位：件

区 分	総 数	火 災	自 然 災 害	水 難	交 通 事 故	労 働 災 害	運 動 競 技	一 般 負 傷	加 害	自 損 行 為	急 病	そ の 他
0時～	423	7	-	-	7	2	-	59	3	7	316	22
2時～	372	4	-	-	4	2	-	54	4	3	283	18
4時～	408	2	-	1	11	1	-	49	3	12	319	10
6時～	695	1	-	2	28	6	-	118	1	6	517	16
8時～	1,278	7	-	-	38	16	3	204	2	9	887	112
10時～	1,291	7	-	2	43	17	7	211	2	6	780	216
12時～	1,117	6	-	-	36	13	2	173	2	3	712	170
14時～	1,037	6	-	-	54	12	8	153	1	10	652	141
16時～	1,038	1	-	1	67	7	5	167	3	15	660	112
18時～	888	2	-	-	48	3	1	127	1	13	615	78
20時～	713	2	-	-	25	2	2	104	2	11	503	62
22時～	571	-	-	1	9	-	1	81	4	7	412	56

## 7 発生場所別搬送人員

単位：人

区 分	総数	住 宅	公衆出入	仕 事 場	道 路	そ の 他
総 数	8,475	5,103	2,472	240	625	35
急 病	5,620	4,220	1,129	147	112	12
交 通	352	1	15	-	335	1
一 般 負 傷	1,336	794	330	28	169	15
そ の 他	1,167	88	998	65	9	7

## 8 年齢別・傷病程度別搬送人員

単位：人

区 分	年齢別・傷病程度別搬送人員												
	総 数	火 災	自 然 災 害	水 難	交 通 事 故	労 働 災 害	運 動 競 技	一 般 負 傷	加 害	自 損 行 為	急 病	そ の 他	
総 数	8,475	8	-	2	352	77	28	1,336	19	64	5,620	969	
年 齢 区 分	新 生 児	19	-	-	-	-	-	-	-	-	3	16	
	乳 幼 児	272	-	-	-	14	-	57	-	-	178	23	
	少 年	247	-	-	-	38	-	57	-	1	123	17	
	成 人	2,430	5	-	2	215	62	15	270	16	52	1,545	248
	高 齢 者	5,507	3	-	-	85	15	2	952	3	11	3,771	665

傷 病 程 度	傷病程度別搬送人員												
	総 数	8,475	8	-	2	352	77	28	1,336	19	64	5,620	969
	死 亡	204	-	-	1	4	-	-	9	-	12	172	6
	重 症	648	2	-	-	11	12	2	91	1	3	360	166
	中 等 症	3,301	4	-	1	44	27	7	422	1	20	2,131	644
	軽 傷	4,322	2	-	-	293	38	19	814	17	29	2,957	153
そ の 他	-	-	-	-	-	-	-	-	-	-	-	-	

# 救助統計



防火シンボルマーク「ストッピー」

# 救助活動状況

## 1 事故種別出動件数及び活動件数

単位：件

区分	総数	火災			交通事故	水事	難故	風水等災害	水害自然災害	機による事	械による故	建物等による事	ガス及び酸欠事	破裂事故	その他の事故
		建物	建以	物外											
出動件数	153	5	-	10	7	1	-	1	-	-	-	-	-	-	129
活動件数	148	5	-	8	7	1	-	1	-	-	-	-	-	-	126

## 2 事故種別救助人員及び車両別搬送人員

単位：人

区分	総数	火災			交通事故	水事	難故	風水等災害	水害自然災害	機による事	械による故	建物等による事	ガス及び酸欠事	破裂事故	その他の事故
		建物	建以	物外											
救助人員	145	10	-	8	6	2	-	1	-	-	-	-	-	-	118
搬送車両等の内訳	計	63	5	-	7	5	-	-	1	-	-	-	-	-	45
	救急車	63	5	-	7	5	-	-	1	-	-	-	-	-	45
	消防機関のその他の車両等	-	-	-	-	-	-	-	-	-	-	-	-	-	-
	消防機関以外の車両等	-	-	-	-	-	-	-	-	-	-	-	-	-	-

## 3 事故種別出動人員及び活動人員

単位：人

区分	総数	火災			交通事故	水事	難故	風水等災害	水害自然災害	機による事	械による故	建物等による事	ガス及び酸欠事	破裂事故	その他の事故
		建物	建以	物外											
出動人員	計	2,262	182	-	151	127	7	-	14	-	-	-	-	-	1,781
	専任救助隊員	624	20	-	40	29	4	-	4	-	-	-	-	-	527
	兼任救助隊員	-	-	-	-	-	-	-	-	-	-	-	-	-	-
	消防隊員	1,189	137	-	78	77	3	-	7	-	-	-	-	-	887
	救急隊員	449	25	-	33	21	-	-	3	-	-	-	-	-	367
	消防団員	-	-	-	-	-	-	-	-	-	-	-	-	-	-
活動人員	計	1,807	182	-	97	118	7	-	14	-	-	-	-	-	1,389
	専任救助隊員	366	20	-	16	24	4	-	4	-	-	-	-	-	298
	兼任救助隊員	-	-	-	-	-	-	-	-	-	-	-	-	-	-
	消防隊員	1,010	137	-	54	73	3	-	7	-	-	-	-	-	736
	救急隊員	431	25	-	27	21	-	-	3	-	-	-	-	-	355
	消防団員	-	-	-	-	-	-	-	-	-	-	-	-	-	-

## 4 事故種別発生場所別出動件数

単位：件

区 分	総 数	火 災			交 事	通 故	水 事	難 故	風 水 害 等 自 然 災 害	機 械 に よ る 故 事	建 物 等 に よ る 故 事	ガ ス 及 び 酸 欠 故 事	破 事	裂 故	そ の 他 の 事 故
		建 物	建 以	物 外											
総 数	153	5	-	10	7	1	-	1	-	-	-	-	-	-	129
屋 内	住 居	126	5	-	-	-	-	-	-	-	-	-	-	-	121
	そ の 他 の 屋 内	1	-	-	-	-	-	-	-	-	-	-	-	-	1
屋 道	高 速 自 動 車 道	2	-	-	2	-	-	-	-	-	-	-	-	-	-
	そ の 他 の 道 路	8	-	-	7	-	1	-	-	-	-	-	-	-	-
水 面	内 水 面	1	-	-	-	1	-	-	-	-	-	-	-	-	-
	外 水 面	6	-	-	-	6	-	-	-	-	-	-	-	-	-
山 岳	-	-	-	-	-	-	-	-	-	-	-	-	-	-	-
外 地	そ の 他 の 屋 外	9	-	-	1	-	-	-	-	1	-	-	-	-	7
そ の 他	下	-	-	-	-	-	-	-	-	-	-	-	-	-	-
そ の 他	-	-	-	-	-	-	-	-	-	-	-	-	-	-	-

## 5 事故種別出動車両等台数及び活動車両等台数

単位：台

区 分	総 数	火 災			交 事	通 故	水 事	難 故	風 水 害 等 自 然 災 害	機 械 に よ る 故 事	建 物 等 に よ る 故 事	ガ ス 及 び 酸 欠 故 事	破 事	裂 故	そ の 他 の 事 故
		建 物	建 以	物 外											
出 動 車 両 等	計	638	49	-	43	35	2	-	4	-	-	-	-	-	505
	救 助 工 作 車	153	5	-	10	7	1	-	1	-	-	-	-	-	129
	消 防 ポ ン プ 自 動 車	12	4	-	1	6	-	-	-	-	-	-	-	-	1
	化 学 車	171	26	-	11	7	-	-	1	-	-	-	-	-	126
	梯 子 車	3	1	-	-	-	-	-	-	-	-	-	-	-	2
	指 揮 車	148	5	-	10	7	1	-	1	-	-	-	-	-	124
	救 急 車	150	8	-	11	7	-	-	1	-	-	-	-	-	123
	そ の 他	1	-	-	-	1	-	-	-	-	-	-	-	-	-
	消 防 団 車 両	-	-	-	-	-	-	-	-	-	-	-	-	-	-
活 動 車 両 等	計	512	49	-	28	33	2	-	4	-	-	-	-	-	396
	救 助 工 作 車	89	5	-	4	6	1	-	1	-	-	-	-	-	72
	消 防 ポ ン プ 自 動 車	11	4	-	1	5	-	-	-	-	-	-	-	-	1
	化 学 車	161	26	-	8	7	-	-	1	-	-	-	-	-	119
	梯 子 車	3	1	-	-	-	-	-	-	-	-	-	-	-	2
	指 揮 車	103	5	-	6	7	1	-	1	-	-	-	-	-	83
	救 急 車	144	8	-	9	7	-	-	1	-	-	-	-	-	119
	そ の 他	1	-	-	-	1	-	-	-	-	-	-	-	-	-
	消 防 団 車 両	-	-	-	-	-	-	-	-	-	-	-	-	-	-

# 応援協定等



防火シンボルマーク「ストッピー」

## 応援協定締結状況

協定締結年月日

苫小牧市	北海道消防防災ヘリコプター応援協定	H8.6.25
	北海道広域消防相互応援協定	H3.4.1
	苫小牧海上保安署	S44.4.1
	出光興産(株)北海道製油所	S49.4.1
	日本道路公団札幌建設局	S53.10.23
	苫小牧地区共同防災組織	S61.3.31
	石油備蓄基地共同防災組織	S61.3.31
	北海道エアポート株式会社	R2.5.29

## 石油コンビナート等特別防災区域内の消防力

区分	大型化学消防車	大型高所放水車	泡原液搬送車	大型化学高所放水車	甲種化学車	泡放水砲 (3千ℓ)	泡放水砲 (2千ℓ)	可搬式放水銃	耐熱服	空気又は酸素呼吸器
総数	5	1	4	3	-	4	-	27	20	54
苫小牧地区共同防災組織 (出光・埠頭隊)	1	1	2	1	-	2	-	-	10	6
出光興産(株)自衛消防組織	2	-	-	-	-	-	-	22	3	33
石油備蓄基地共同防災組織 (苫備・共備隊)	-	-	1	2	-	2	-	2	2	2
北海道石油共同備蓄(株)自衛消防組織	1	-	-	-	-	-	-	1	2	4
苫東石油備蓄(株)自衛消防組織	1	-	1	-	-	-	-	2	3	9

## 民間協力団体

団 体 名	設立年月日	会 員 数
苫小牧市防火管理者連絡協議会	S42. 10. 16	181 事業所
苫 小 牧 消 防 設 備 協 会	S51. 4. 1	46 事業所
苫 小 牧 危 険 物 安 全 協 会	S40. 4. 22	183 事業所

## 消防クラブ

学 校 名	児 童 数
総 数	90 人
北 光 小 学 校	39 人
苫 小 牧 西 小 学 校	11 人
美 園 小 学 校	40 人

