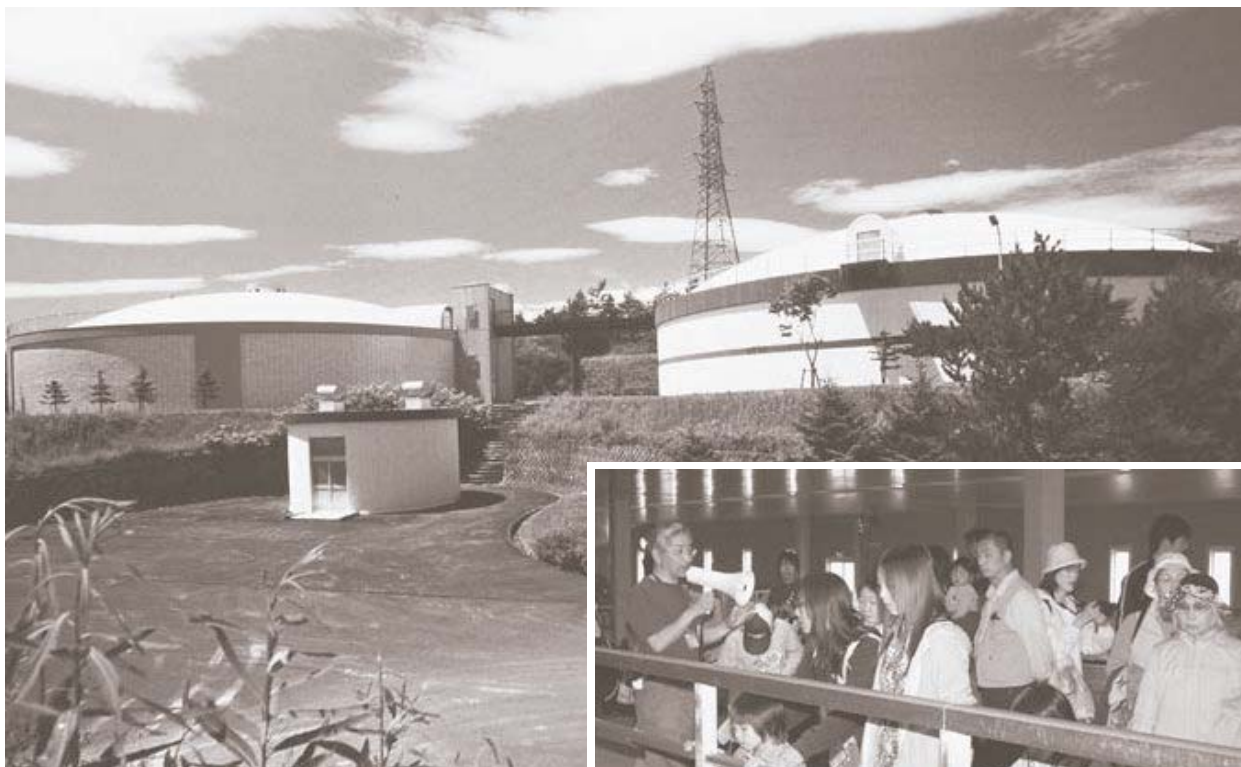


水だより

VOL.21 2006.12

水道週間（施設見学会）



錦多峰浄水場



水道事業決算のあらまし

水と私 水道水で作った純米吟醸酒

特集 夢と感動をありがとう

水道の凍結にご注意！

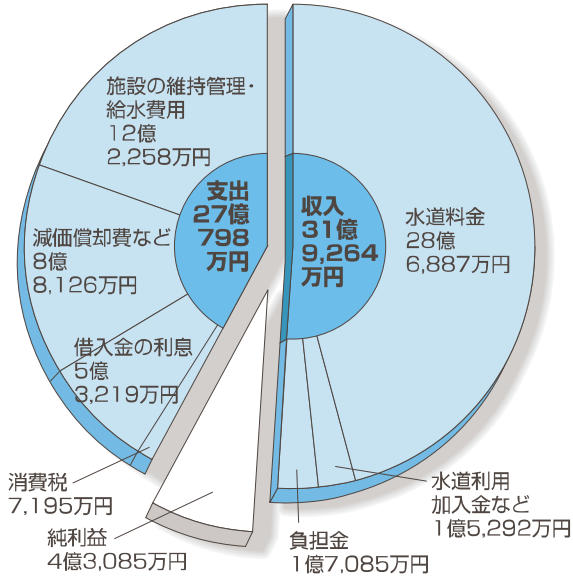
こんにちは営業課です！

◆◆◆◆◆◆◆◆◆◆ 平成17年度 水道事業決算のあらまし ◆◆◆◆◆◆◆◆◆◆

水道部では、平成17年度も、利用者の皆さんからいただいた水道料金などによって、市民の皆さんに安全でおいしい水を安定的に供給するために、配水管の新設、水道施設の整備工事などいろいろな事業を実施しました。水道事業は、今後も効率的な財政運営を図りながら、良質な水道水の安定供給に努めてまいります。

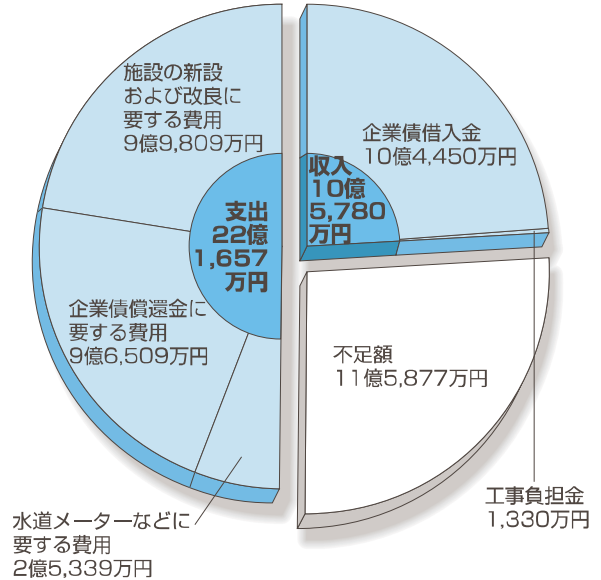
収益的収支の状況

水道水をご家庭に送り届けるための経費とその財源



資本的収支の状況

水道施設を整備するための経費とその財源



- ・収益的収支については収入31億9千万円、支出27億7千万円となり、消費税を差し引いた純利益は4億3千万円となりました。
- ・資本的収支については、収入10億5千万円、支出22億1千万円となり、11億5千万円の資金不足となりました。この不足額は収益的支出のうち減価償却費など現金支出を伴わない支出や減債積立金などで補てんしました。

水道週間 施設見学会 参加者の声



毎年6月1日から7日までの1週間は全国水道週間です。苦小牧市もこの期間にあわせて、水道施設の見学会などの催しを行っています。今年も、五三人の市民の方が、一昨年の台風で被害を受けた丸山地区国有林の植樹と錦多峰浄水場・樽前砂防ダムの見学を行いました。

倒木が予想以上にひどいことがわかり、ショックでした。植樹の必要性を痛感させられました。
 (六十歳・男性)

苦小牧の水が全国的にとってもきれいで、おいしい水であることがわかりました。地理的・環境そして職員の皆様のお陰と感謝し、心にとめ、日々水を大切に使用していきたいと思えます。
 (五十歳・女性)

とても楽しく参加させていただきました。水道事業が、一般の会社と同じように、私たちの支払う水道料金で運営されているのには驚きました。
 (三十五歳・女性)

子供達に、水の大切さをわかって欲しくて今回初めて参加しました。植樹・浄水場と自然の大切さ、恐ろしさなどを少しでも感じられる内容、楽しみながらわかるような企画があると、美味しい水5番目の苦小牧ももっと身近に感じられると思います。
 (四十四歳・女性)

今回、水道施設見学会に家族三人で参加させていただき、水道施設の見学のみでなく、台風被災地への植樹や、錦岡の砂防ダムの見学など、普段は出



来ないような経験をさせていただきました。水道施設の見学では、いろいろな水質検査のほかに、魚でも安全を確認しているのが意外に思いました。まだ二歳の娘は、バスに乗っての移動のほうが楽しかったようです。これからも、いつまでも「おいしい水」、「人によさしい水」であるように願います。
 (三十五歳・女性)



水と私

水道水で作った
純米吟醸酒 美苦を
飲んでください

北海道中小企業家同友会 苫小牧支部
美苦「みのり」 会会長

市町 峰行 さん

市町さんは(株)丸善市町の代表取締役で植苗の工場で丸善ガラナ・ラムネなどを製造しており、水に対しても厳しい見識を持っています。その市町さんに苫小牧「樽前山の伏流水」と厚真産米「初雫（はつしずく）」の和合「しぼりたて純米吟醸酒美苦（びせん）」を製造した経過と苫小牧の水道水について聞きました。

2001年より同友会苫小牧支部において地元で取れたものを地元の人が消費する「地産地消」を進めようとの話が進み、地酒をつくる会を発足し、美味しい苫小牧の水と厚真町酒造好適米の「初雫」を使って地酒を作ることになりました。苫小牧の水道水は樽前山の伏流水を水源にもつ、全国

でも有数の美味しい水道水です。で全国で初めてラベルに原料水苫小牧市水道水と明記しました。飲んだ皆さんからは大変美味しく、とても水道水を使っているとは思えないと言われました。それだけ苫小牧の水道水は全国に誇れると思います。

美苦で地産地消を!

今年新たに厚真の米と苫小牧の水道水で米焼酎を製造中で、出来具合を楽しみにしています。さらに、美苦の酒粕を使った

饅頭などの商品や「地元の素材で酒のつまみも」との動きがすすんでおり、新たな地元食材を活用した商品が多く生み出されています。美苦づくりが地域活性化のきっかけになって地産地消が進み、地域がもっと元気になってほしいと思っています。



しぼりたて生原酒

美苦

12月9日発売

美苦 1575円
にごり酒 1260円

次の販売店でお買い求めください

- Aコープ厚真店
- Aコープ苫小牧店
- アルス美原店
- イトーヨーカドー苫小牧店
- 王子サーモン(株)苫小牧営業所
- スーパー苫小牧明野店(開発ストア)
- フェリーターミナル内売店(開発ストア)
- グランドホテルニュー王子 1F
- 国策ニューストアー
- シャディサラダ館緑ヶ丘店
- 甚べい 本店
- 第一スーパーストアー
- なとり深沢商店
- はすかつぱサービス
- スーパー厚真藤井店
- フレッシュショップにかいどう
- ホームワークコーヨー(光陽商事)
- 丸善ストアー
- 宮永商店
- リカーショップいちい (五十音順)

クイズに答えておいしい水

記念グッズをもらおう

問題

「地産地消」を進めるために作られた地酒の美苦の原料水には何が使われていますか

- A 地下水
- B 水道水
- C 井戸水

応募方法

ハガキに答え(A〜C)と、住所、氏名、電話番号を記入のうえ、左記までお送りください。

〒053-8722

旭町4丁目5番6号 水道部総務課

「水だより」クイズ係

締切

12月15日(金)当日消印有効

賞品

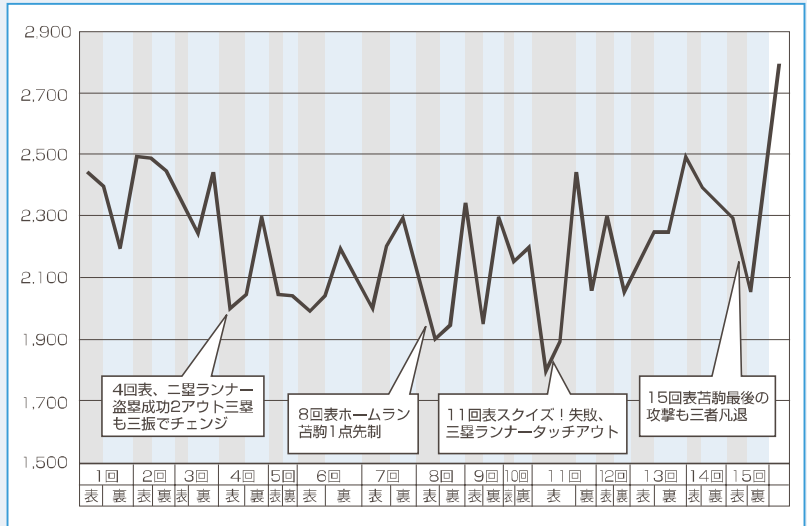
正解者の中から抽選でおいしい水記念グラスを20名の方にプレゼントいたします。なお、当選者には水道部からご連絡いたします。



動をあいがせ



8月20日(日) 決勝



今年も、駒苦の決勝戦が水道水の使用量に大きく影響しました。決勝戦が行われた時間帯の配水量は通常大きな変化はみられませんが、試合の経過とともに、著し

今年も配水量に異変が

戦後初の3年連続夏の甲子園大会優勝を目指して駒大苦小牧高校が今年も熱い感動を苦小牧市民に与えてくれました。特に決勝戦は球史に残る試合になりましたが、今年も決勝戦を水道水の配水量から振り返ってみました。

	1	2	3	4	5	6	7	8	9	10	11	12	13	14	15	計
駒大苦小牧	0	0	0	0	0	0	0	1	0	0	0	0	0	0	0	1
早稲田実業	0	0	0	0	0	0	0	0	1	0	0	0	0	0	0	1

攻撃の後配水量は上昇

初戦は、序盤お互いにチャンスをつかみましたが、配水量に大きな変動はありませんでした。三回の裏、駒苦のピンチにエース田中がマウンドへ登場した場面、四回表のチャンス、八回表の先制ホームランの時に配水量は大幅に減少しました。延長に入り一進一退の展開となりましたが、十一回表の駒苦最大のチャンスにスクイズを失敗した場面で配水量はこの日一番減少しました。市民の皆さんが固唾を飲んでテレビ観戦していた様子がうかがえます。そして、駒苦最後の攻撃の後、配水量は一気に上昇しました。

「私は駒苦出身で決勝・再試合もテレビの前で声援を送っていました。20日の決勝

「家族みんなで声援を送っていましたがチャンスやピンチに思わず大声を出したため声がかれてしまいました。準優勝でしたが私たちに大きな勇気を与えてくれたことは間違いありません。」

(沼ノ端、事務員)

声がかれてしまいました

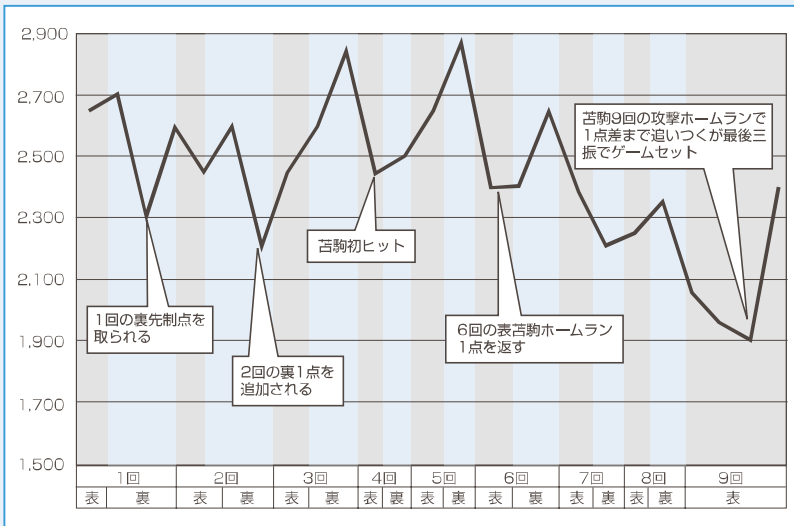


写真提供 苦小牧民報

水道の使用量から見る 夏の甲子園決勝戦

夢と感動

8月21日(月) 決勝再試合



	1	2	3	4	5	6	7	8	9	計
駒大苫小牧	0	0	0	0	0	1	0	0	2	3
早稲田実業	1	1	0	0	0	1	1	0	X	4

最終回に最少の配水量

翌日の決勝戦再試合は、試合開始からいきなりピンチが続いたため、早実の攻撃中にも配水量が減少していました。しかし、四回表の駒苦の初ヒット、六回表の1点差に追いつくホームランの時に、それまで上昇していた配水量が一気に減少しました。終盤には、駒苦の反撃を期待して配水量はどんどん少なくなり、最後の攻撃となった九回の表は、この試合で最少の配水量となりました。最後まで逆転を信じて、たくさんの市民がテレビの前から離れられずに声援を送っていたことがわかります。



写真提供 苫小牧民報

く変動しました。翌日の決勝戦再試合の配水量は左右のグラフを比較すると分かるように、前日の日曜日よりも全体として増えています。前日と同様に試合中は大きく変動しました。配水量が少ないということは、水道水があまり使われていないことになり、二試合とも駒苦の攻撃中はテレビの前での応援に力が入り、水をあまり使わなかったのか配水量は減少しています。攻撃後はトイレなどで水を多く使ったのか配水量は増加していました。



写真提供 苫小牧民報

戦は最終回が終わったのが四時半を過ぎていたため夕食の支度を慌ててしました。」(有珠の沢町、主婦)

この感動は一生の宝物

惜しくも3連覇は逃しましたが、この軌跡は私たち市民の記憶にしっかりと刻まれました。今年の夏、駒苦の球児が残した新たな伝説を苫小牧市民として観戦できたことに感動しています。この感動は私たちの一生の宝物です。今年も夢と感動をありがとう。

う ち み ず 苫小牧市の水道水は安全です。

安全でおいしい水をお届けするために水道法で定められている年間の水質検査計画を策定し、原水から給水栓水（蛇口）までを定期的に検査をおこない、供給される水が水質基準に適合していることを確認しています。

17年度に高丘浄水場・錦多峰浄水場から供給された水道水は、すべて水質基準値に適合した安全な水道水です。



水質検査計画や水質検査結果について詳しく知りたい方は水道部のホームページをご覧ください。

《公表は》

水質基準は生涯にわたって水道水を飲用しても人の健康に影響をしないことや利用に際し障害の生じないことをもとにして決められております。平成十六年四月の水質基準の改正により、基準項目が四十六項目から五十項目になりました。

《水質基準とは》

平成十六年四月に水道法が改正され、平成十七年度から独自の水質検査計画の策定と公表が義務付けられました。水質検査計画は年間の検査項目・検査地点・検査回数等をさだめたものです。

《水質検査計画とは》

※左表は平成十七年度に両浄水場から配水された水道水の検査結果で、主な項目と年間平均値です。

項目	単位	基準値	高丘浄水場	錦多峰浄水場	分類
一般細菌	個 ml	100以下	0	0	病原生物の指標
大腸菌	-	検出されないこと	不検出	不検出	
塩化物イオン	mg/l	200以下	5.2	25.0	味覚
有機物（全有機炭素（TOC）の量）	mg/l	0.5以下	0.3	0.3	
pH 値	-	5.8～8.6	7.5	7.5	基礎的性状
味	-	異常でないこと	異常なし	異常なし	
臭気	-	異常でないこと	異常なし	異常なし	
色度	度	5以下	1未満	1未満	
濁度	度	2以下	0.1未満	0.1未満	
残留塩素	mg/l	0.1以上	0.5	0.4	消毒の残留効果

身近な水質相談 &トラブル

○ 家の中の代表的な水質相談としては、朝の出し始めのサビによる赤水です。

対処方法 二〜三分ほど水を強めに出して下さい。間もなく赤水が消え、きれいな水が出てきます。

○ そのほかに、水に含まれているカルシウムやマグネシウムなどのミネラル分が、蛇口や電気ポット、やかんの口などに固まる白色のスケールがあります。

対処方法 やかんなどの水は継ぎ足しをせず、完全に入れ替えて下さい。

○ 「最近、台所やお風呂のシャワーの水の出が悪い（水圧が低い）」等の苦情が多数寄せられています。

給湯用ポイラーにはお湯の温度を一定にするために、水圧を調整する減圧弁が取り付けられています。この減圧弁に備えつけられている網の目が、使用年数とともに詰まることがあります。

対処方法 網が詰まると水の出が悪くなる原因となりますので、購入した店に清掃、修理を依頼して下さい。

水道の凍結にぜひ注意!!

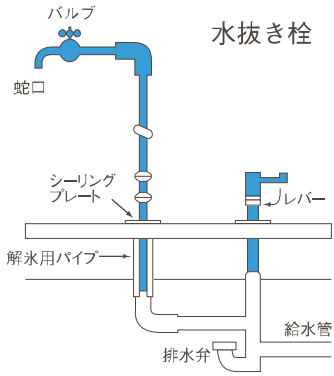
昨年の水道凍結件数は728件、一昨年に比べ128件増加しました。思いがけない水道管の凍結によって、水が使えなくなるばかりでなく、修理代などの思わぬ出費を防ぐためにも、就寝前や寒くて風の強い日中のちよっとした外出の時でも、水を落とすことをおすすめします。

水抜き栓の役割

水抜き栓は、冬の外出や夜間時の水道凍結防止に大切な役割を果たしています。昼間火の気のない時や、外出時は必ず水落としを行うことで、水道凍結のない快適な冬を過ごせます。

水の落とし方

蛇口を開け、水を流したままにして水抜き栓のレバーかハンドルを閉めると水が抜けていきます。
新しい建物では、電動式が多く、水抜きボタンを操作することで水道管の中の水が落とせます。
停電後などは水が落ちていない状態になっていることもありますので確認してください。



水落ちの確認

蛇口に手を当てると吸い付けられる感じがします。
また、水を入れたコップを蛇口に当てると水が吸い上げられます。

もし水道管が凍結したら

●蛇口や管にタオルを巻いて、ぬるま湯をかけてください。



●床下の部分に解氷用パイプが取り付けられていれば、シーリングプレートを外し、ゆっくりぬるま湯を入れると床下の解氷ができます。

凍結にかかわる費用負担は

凍結による解氷・破損修理費用はお客様の負担になります。くわしくは依頼する指定業者にお問い合わせください。

トイレの水の落とし方

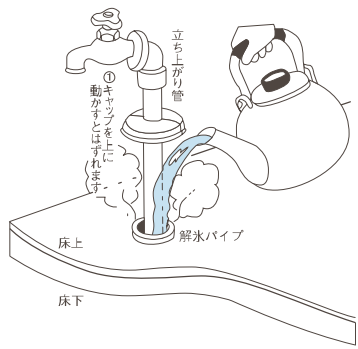
タンクのハンドルを「大」の方向に回し、タンクの水を出しながら水抜き栓を閉めてください。

●水の入れ方

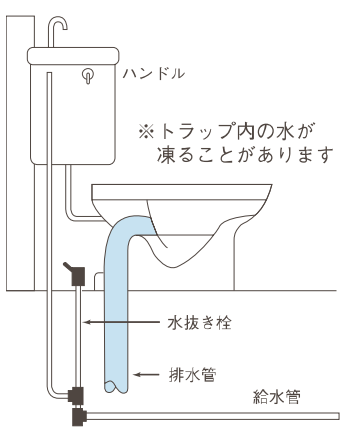
タンクのハンドルを軽く動かしてから水抜き栓を開けてください。

もしトイレが凍結したら

タンクや便器は陶器ですから、熱湯をかけると破損する恐れがあります。必ずぬるま湯をかけて、ゆっくり溶かしてください。



(図は、解氷方法の一例です。)



室内が暖かなくても床下・天井裏は外と同じです!

必ず水抜きをしましょう

官公需適格組合 **苫小牧管工事業協同組合**
苫小牧市旭町4丁目2番18号 電話 33-5934

“水まわり”のことは、豊富な経験と優れた技術の
苫小牧管工事業協同組合加盟店へ

ご家庭の、給水・排水設備工事・水洗化工事・改造工事、老朽管取替・水漏れ・凍結等の修繕工事は地域の気候、風上と生活習慣を熟知した組合加盟店におまかせ下さい。

お問い合わせは、苫小牧管工事業協同組合 水道修理センター(電話31-4747)または下記の組合加盟店に直接ご連絡下さい。
※土曜日・日曜日・祝日は「広報とまこまい」に掲載されている当番業者にご連絡下さい。水道修理センターの電話でもご案内しています。

会社名	電話	会社住所	会社名	電話	会社住所
国策機工 株式会社	56-2087	勇払149番地	株式会社 成友設備	55-6311	新明町4丁目21-6
株式会社 福森工務店	32-4588	末広町1丁目10-20	株式会社 興和設備	72-7194	永福町2丁目13-18
株式会社 富士企業	33-0038	船見町1丁目5-28	株式会社 楡建設	74-2511	糸井143-7
株式会社 新王建設	32-8811	若草町5丁目5-1	株式会社 進興工業	67-2377	錦岡70-13
株式会社 フジダンポウ	57-1284	新開町3丁目10-10	株式会社 大谷産業	55-2166	新明町1丁目1-8
株式会社 東成設備	36-7788	汐見町1丁目2-21	株式会社 日栄工業	55-5303	沼ノ端258-131
株式会社 パナテック	55-0508	沼ノ端617-7	株式会社 三共水道設備	67-3818	美原町3丁目6-4
株式会社 オーテック	55-7858	明野新町2丁目15-12	株式会社 朝陽工業	68-2855	錦岡521-247

水道修理センター (電話) 31-4747

※受付時間は午前8:00～午後5:00までです。

こんにちは!

営業課です!



「イメージキャラクター」
スイミー

コンビニエンスストアでも お支払いできます!

口座振替の引落日の都合が悪いという方、仕事等により金融機関窓口にお支払いに行けないという方は、コンビニエンスストアであれば夜間、休日でもお支払いができますのでご利用ください。(納入通知書にバーコードが印字されているものに限ります。)

北海道でお支払のできるコンビニエンスストア

お支払いは
忘れずに!



上下水道料金のお支払いは 口座振替がとっても便利!

口座振替の引落日が、10日と25日から選ぶことができますので大変便利になりました。(奇数・偶数月かは選べません。)

申込方法

- 1 水道料金のお知らせ、または領収書
 - 2 預貯金通帳
 - 3 印鑑(通帳に使用しているもの)
- 1・2・3を持参して、お取引先の金融機関、または市役所水道部営業課(3階)窓口で手続きできます。
- 直接窓口にお越しいただけない場合は、郵送による申込もできますのでご連絡ください。

取扱金融機関

苫小牧市内に本支店がある下記の金融機関をご利用できます。

- ・北海道銀行
- ・北洋銀行
- ・苫小牧信用金庫
- ・中央信用組合
- ・とまこまい広域農業協同組合
- ・北陸銀行
- ・札幌銀行
- ・室蘭信用金庫
- ・北海道労働金庫
- ・郵便局

こんなときは届出を忘れずに!

- 1 転入・転出
- 2 苫小牧市内での引越し
- 3 使用者の名義変更等

市役所水道部営業課窓口、電話、FAXのいずれかにより届出をしてください。

お問い合わせ先 水道部営業課

使用・中止・名義変更の届出は

料金係 0144-32-6679

お支払い方法・お支払いの相談は

収納係 0144-32-6674

FAX 0144-35-0579

読者だより

市内沼ノ端

細川

理恵 明
夫妻

平成十四年の秋に苫小牧に転入してまいりました。以前、札幌に住んでいたこともありましたが、周りはコンクリートばかりで、道路の渋滞も日常的であり、住みにくく感じていました。

苫小牧は、渋滞も少なく、大型店舗や公共施設の整備も進んでおり、とても住み易く感じます。また、近くに自然が多いのも魅力です。以前から、苫小牧の水はおいしいと聞いていましたが、この自然を生かした水づくりのおかげだと思えます。

この自然とのバランスを保ちながら、これからも今のような住みよい街にして欲しいと思います。



広告を募集しています

水道部では「水だより」などの水道部の印刷物に広告を掲載する事業者を募集しています。掲載の申し込みや料金などの問い合わせは水道部総務課へ。

今回お読みいただいた内容についての意見・ご感想、また日ごろから水道事業についてお気づきのことがありましたら、左記までお寄せください。

苫小牧市旭町4丁目5番6号

水道部総務課 電話 32-6628