

水だより

MIZUDAYORI



苫小牧市下水道事業 70周年



【写真】 苫小牧市下水道事業70周年記念「下水道フェスタ」より

下水道事業70周年のあゆみ P1,2
 とまチョップ水モンドセレクション連続金賞受賞 ... P3
 市民インタビュー P4
 もしもの災害に備えて P5
 水道凍結にご注意を! P6
 市民アンケート結果 P7

水道凍結・水まわり修理指定事業者名簿 P8
 口座振替・クレジットカード支払い申込みについて... P9
 水だよりクイズ・令和3年度水道水質検査結果 ... P9
 水フォトコンテスト P10
 グランプリ・準グランプリ・部長挨拶 P11



1950-1988

下水道のあゆみ【昭和】



昭和56年 糸井中継ポンプ場



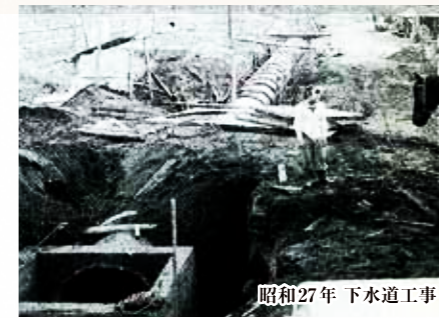
昭和54年 勇払下水処理場



昭和50年 西町下水処理場



昭和34年 浜町下水処理場



昭和27年 下水道工事



昭和25年 冠水被害

- 昭和58年 ● 幌内川中継ポンプ場の運転開始。
- 昭和57年 ● 西町下水処理場 消化ガス 発電設備の導入
- 昭和56年 ● 糸井中継ポンプ場の運転開始(糸井第1中継ポンプ場の廃止)。
沼ノ端中継ポンプ場(φ400系)の運転開始。
勇払下水処理場の水処理施設1系列増設(合計2池)。
- 昭和54年 ● 積雪寒冷地では国内初となるオキシゲーション・ディフュージョンによる勇払下水処理場の運転開始。
沼ノ端地区の管渠整備開始。
- 昭和53年 ● 浜町下水処理場の2次処理開始(標準活性汚泥法)。
- 昭和52年 ● 勇払地区の管渠整備開始。
錦岡中継ポンプ場の運転開始。
- 昭和50年 ● 西町下水処理場の処理方法変更(標準活性汚泥法)。
- 昭和47年 ● 汐見町中継ポンプ場(合流系)の運転開始。
- 昭和46年 ● 糸井第1中継ポンプ場の運転開始(現在は廃止)。
- 昭和45年 ● 受益者負担金の徴収開始。
- 昭和43年 ● 西町下水処理場の運転開始(高速エアレーション法)。
- 昭和40年 ● 元町中継ポンプ場の運転開始(現在は廃止)。
- 昭和39年 ● 西町地区の管渠整備開始(矢代町など)。
- 昭和34年 ● 道内初の終末処理場となる浜町下水処理場(高砂)の運転開始(沈殿法)。
下水道使用料の徴収開始。
- 昭和27年 ● 下水道工事に着手(駅前から旧苫小牧川まで)。
「苫小牧市下水道条例」の制定。
- 昭和26年 ● 下水道事業計画に着手。
- 昭和25年 ● 8月1日の集中豪雨(総雨量447.9mm)市街地全域が冠水被害。
(世帯の7割が浸水、橋の流出45箇所、覚生川鉄橋にて列車脱線転覆など)。

下水道のあゆみ【平成～令和】



令和4年 下水道フェスタ



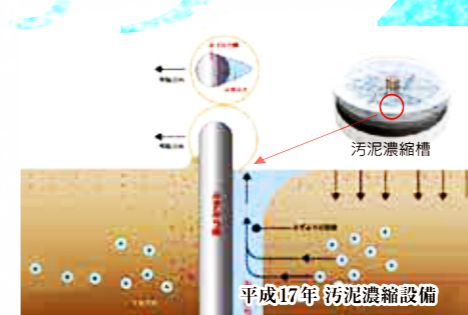
令和4年 水災害リスクマッピングシステム



平成26年 冠水被害



平成26年 冠水被害



平成17年 汚泥濃縮設備



平成9年 勇払下水処理センター

- 平成元年 ● 勇払下水処理場の水処理施設1系列増設(合計3池)。
元町中継ポンプ場の廃止。
「処理場」から「処理センター」に変更。
- 平成9年 ● 明野中継ポンプ場の運転開始。
勇払下水処理センターの処理方法変更(標準活性汚泥法)。(現在は休止)
- 平成13年 ● 勇払下水処理センターコンポスト化施設の運転開始。
- 平成16年 ● 西町下水処理センター汚泥消化ガス発電設備の更新(3台)。
西町下水処理センター汚泥消化ガス発電設備の更新(2台)。
- 平成17年 ● 汚泥濃縮設備の技術で「第1回 ものづくり日本大賞(内閣総理大臣賞)」、「第7回 国土技術開発賞優秀賞」を受賞。
- 平成20年 ● 汐見町中継ポンプ場(分流系)の運転開始。
- 平成21年 ● 勇払下水処理センターの水処理施設1系列増設(合計2池)。
- 平成24年 ● 西町下水処理センター場内ポンプ場の運転開始。
- 平成25年 ● 8月27日市内集中豪雨(1時間90mm) 中央部及び西部地域が冠水被害。
- 平成26年 ● 雨量監視システム運用開始。
9月11日市内集中豪雨(1時間100mm) 中央部及び西部地域が冠水被害。
- 平成29年 ● 「とまちヨップマンホール蓋」の設置。
マンホールカード配布開始。
- 平成30年 ● 9月6日 北海道胆振東部地震により道内全域停電。非常用発電機による長時間運転の実施。
沼ノ端中継ポンプ場(φ900系)の運転開始。
- 令和2年 ● 「ポケふた」「ダイヤのA act II マンホール蓋」の設置。
- 令和4年 ● 水災害リスクマッピングシステム運用開始。
「第15回 循環のみち下水道賞(国土交通大臣賞)」を受賞。
下水道事業70周年。
下水道フェスタ開催。

とまごまいの下水道



苦小牧のおいしい水

とまチョップ水

モンドセレクション

連続金賞受賞



モンドセレクション
金賞ラベル

苦小牧のおいしい水「とまチョップ水」がモンドセレクション2022において、2019年に続き、連続で金賞を受賞しました。安全でおいしい水であることが改めて国際的に評価されました。苦小牧市上下水道部では安全・安心な水道水を今後も皆様の暮らしにお届けいたします。



苦小牧のおいしい水「とまチョップ水」は市内各所で販売中です。



市民インタビュー



質問 ① 苫小牧の水道水をどの様に感じますか？

② 将来の苫小牧の水についてご意見をお聞かせください。



五十嵐 啓子

一般社団法人 北海道
多文化共生 NET 代表理事

①安心して飲めるという印象です。苫小牧市で生まれ育っていますが、昔から水道から飲んでもおいしい水というイメージをもって飲んでいました。

②「苫小牧の水がおいしいです。」という事をもっとアピールしてもいいのではと思います。北大研究林の上の水源地にもよく行くのですが、どういふ所から水がとられていて、苫小牧の水が安全・安心できれいなんだともっと周知されるいいなと思います。そして水源地などの環境を整えて保全することで、SDGsの観点からもっといいアピールになるのではないかと思います。



上田 浩司

司法書士法人
アンドリーガル代表

①そんなに臭みもないし塩素っぽい感じもありません。出張先でその地域の人は当たり前水道水が飲めても、私はその水が全く飲めなかつたりしました。改めて苫小牧の水っておいしいんだと感じます。

②山林を相続したときに相続人が管理しきれないとか、面倒な土地は子供に残したくないから売ってしまおうという話を聞きますが、将来的に水源を守っていくような活動をして、おいしい水を供給し続けてほしいと思います。



那須 智孝

苫小牧市社会福祉協議会

①やわらかくて飲みやすいです。比較的、いろんなところにとまチョップ水があり、価格も購入しやすいです。水は好きなのでよく飲んでます。

②家でも水道水を蛇口から飲むことがあります。大学で苫小牧を離れて、苫小牧に戻ってきた時に、比較的飲みやすいと感じたので、このままの味であってほしいです。震災で3日間の断水を経験しているので、より水は大事にしないとけないなと思っています。



土居 友理香

古着屋店員

①前に札幌に住んでいましたが、札幌の水道水の味と苫小牧に帰ってきて飲んだ水道水の味が全然違ったので安心して飲めるなと思います。

②せっかくとまチョップのキャラクターを使って売り出しているの、都会に住んでいる人やもっといろんな人に飲んでもらって、良さを知ってもらって、宣伝していければいいのかなと思います。おいしい水を守っていくために、ゴミや自然環境の配慮などを考えていけるといいかなと思います。

interview



土谷 みあり

北洋大学 学生

①駅にも広告があり、授業でも上下水道部の方の話を聞いたのできれいという印象です。自動販売機にとまチョップ水があれば値段も安いので飲んでます。

②「苫小牧のおいしい水」と書いており、飲んでいてもおいしいと感じるので、苫小牧だけではなく、他の市や県など、色々な所で広まっていけばいいなと思います。



野村 信一

株式会社野村呉服店代表

①苫小牧の水っていうのは非常にクリアな感じがします。一般的に水道水は塩素が入った感じがしますが、苫小牧の水はおいしいし、飲みやすいと感じます。

②駅前通りに給水スポットがありますが、人が集まるところに何箇所か作って、来た方に気軽に水を飲んでもらい、アピールするのがおもしろいかなと思います。



鈴木 康太

ムラサキスポーツ

①自分自身では水は買って飲むものだったので、飲料水として水道水が使えることはすごく良いことだと思います。

②スケートボードの後に、安心して飲むことができる苫小牧の水道水を大切にしていきたい。子供たちにも積極的に水分補給を勧めていきたい。



三上 佳菜

モース 株式会社

①海外に住んでいたことがあるので、苫小牧の水はおいしいと高く評価しています。水道水も直接飲んでます。海外に行って帰ってきたときに、日本の水のおいしさを改めて実感しました。

②水道水がこれだけ評価されているので、今後ブランディングをして広告する価値があると思います。

もしもの災害に備えて

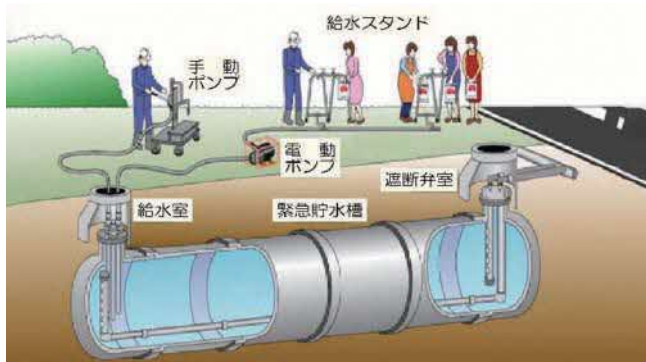
苫小牧市では災害時にも安全な水道水を届けるため、施設の耐震化や応急給水・復旧体制の確立などに日ごろから取り組んでいます。

● 緊急貯水槽について

災害時の断水に備え、平成16年度から令和3年度までに15基、令和4年度に2基設置し全17基の緊急貯水槽が完成します。

緊急貯水槽とは

通常時は水道管路として、災害時は約3日分の飲料水貯留施設として利用することができます。



● 応急給水拠点はこちら

災害時に給水所を設ける応急給水拠点は、緊急貯水槽による給水拠点17カ所、運搬給水による給水拠点5カ所の計22カ所あります。

お近くの拠点を確認しておきましょう。

給水拠点

- | | | |
|--------|--------|----------|
| ①樽前小学校 | ⑨豊川小学校 | ⑰明野小学校 |
| ②錦岡小学校 | ⑩北光小学校 | ⑱拓勇小学校 |
| ③凌雲中学校 | ⑪清水小学校 | ⑲沼ノ端小学校 |
| ④澄川小学校 | ⑫美園小学校 | ⑳勇弘中学校 |
| ⑤泉野小学校 | ⑬日の出公園 | ㉑ウトナイ小学校 |
| ⑥日新小学校 | ⑭西小学校 | ㉒植苗小中学校 |
| ⑦糸井小学校 | ⑮若草小学校 | |
| ⑧北星小学校 | ⑯東小学校 | |



● 飲料水の備蓄

給水拠点の飲料水には限りがあります。ご家庭での飲料水の備蓄をお願いします。

目標 **3リットル** × **家族の人数** × **3日分**

● 給水容器の準備

災害などにより断水が発生した場合には、応急給水拠頭に給水所を開設します。もしもの時に備え、各ご家庭で給水用の容器を準備しておきましょう。

⚠ 災害時はデマ情報にご注意！

大きな災害が起きると、SNS上でニセ情報やデマ情報が広まりやすくなります。信頼できる防災アカウントを日ごろからフォローするなどして、いざという時に役立てましょう。

苫小牧市
公式
LINE



苫小牧市
総合防災
サイト



年末年始到来！お酒を飲む時も、お水を飲もう！

年末年始は、お酒を飲む機会が増える季節。飲酒時における水分補給には、飲み過ぎによる二日酔いや脱水症状を防ぐ効果が期待されています。お酒のお供にお水を飲んで、飲酒中も飲酒後も気持ちよく、楽しい気分で年末年始を過ごしましょう。



利尿作用
により



水分を失うことで、
酔いがより強く
まわります

ビール 1L 飲む

水分 1.1L 失う

(参考文献) 厚生労働省 e-ヘルスネット 国土交通省 飲酒に関する基礎教育資料



…のように、お酒の合間に水（和らぎ水＝チェイサーと呼びます）を飲むことで、お酒の飲み過ぎと酔い過ぎを防ぐことができます。

水道凍結にご注意を！

水道の冬の準備はお済みですか？

01 水道管が凍結したらどうなるの？

- 水道管が破裂し、高額な修理費がかかることがあります。
- アパートやビルなどの場合、近隣の部屋に浸水し、損害賠償請求を受けることがあります。
- 漏れた水で漏電し、火災につながる恐れがあります。

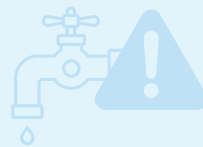


02 凍結防止に何をしたらいいの？



凍結しやすい
危険ポイント

- × 洗濯機用の蛇口のある部屋
- × 風呂場
- × ボイラーやお湯が通る配管
- × 建物の2階以上の部屋
- × 1階が車庫、物置、空き家になっている建物



外出時や夜間には、
水抜栓により
水抜き
をしましょう。



【2分でわかる】水抜き実演動画！

水抜き操作が不十分なため凍結してしまうケースもあります。『正しい』水抜き動画をYouTubeにて配信しています。QRコードからご覧ください。



03 凍結しちゃった!! どうしよう？

- 建物が賃貸か持ち家かで対応が変わります。

賃貸アパート・
公営住宅・借家

管理会社、管理人、
大家さんに相談

持ち家・
自己所有物件

ご自身で水道修理
業者に依頼

凍結しちゃった
その時は！



04 水道修理の依頼は、市指定の水道修理業者へ

- 8ページの水道修理業者の一覧をご覧ください。QRコードからも一覧をご覧ください。QR



宅地内及び建物内の水道管は、建物の一部で、所有者やその場所にお住まいの方に、凍結防止などの管理や修理の手配をお願いしています。ご協力をお願いいたします。



苫小牧市上下水道部では、寒気が入る日にLINEで情報を通知しています。

友達追加で / スマホで今すぐ登録

確かな情報をキャッチしよう！



市民アンケート結果

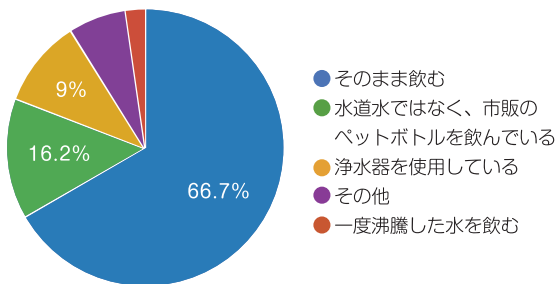
今年度、上下水道部で行った水道事業及び下水道事業のアンケート結果の一部をご紹介します。



01

日頃、自宅で水道をどのように飲んでいますか。

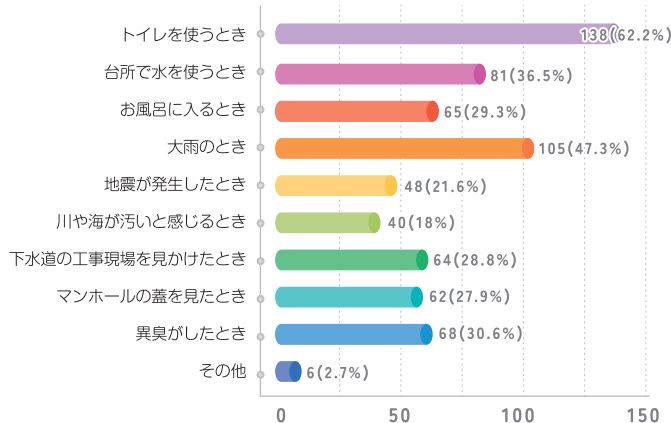
222 件の回答



02

どのようなときに「下水道」を意識しますか。
(複数回答可)

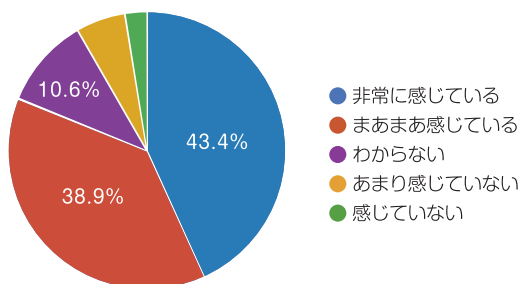
222 件の回答



03

苫小牧の水道水は安全・安心な「おいしい水」だと感じていますか。

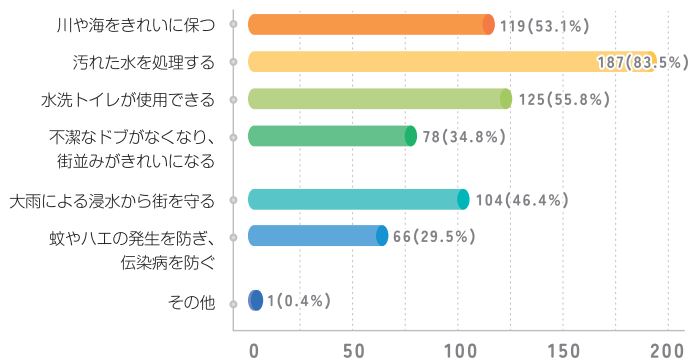
226 件の回答



04

下水道の役割について知っていることは何ですか。
(複数回答可)

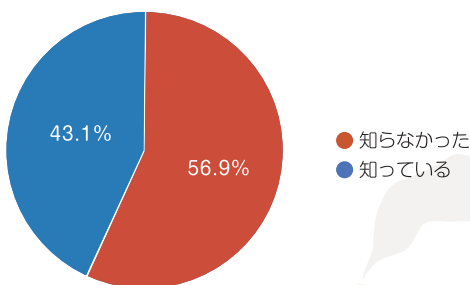
224 件の回答



05

「とまチョップ水」がモンドセレクション2022で2019年度に引き続き金賞を受賞したことを知っていますか。

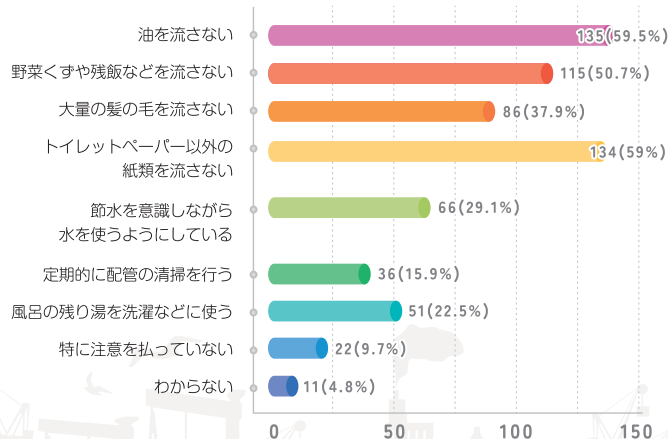
225 件の回答



06

下水道を利用する時、注意をしていることは何ですか。
(複数回答可)

227 件の回答





一般家庭の水道修理を行う指定事業者名簿

| | 事業者名 | 所在地 | 電話番号 (夜間・緊急) | 修理内容 | | | 対応曜日 | | | | 支払方法 | | | 営業時間 |
|---------------|-----------|--------------|---------------------------------|------|------|------|------|----|----|----|------|------------|--------|----------------------------|
| | | | | 凍結 | 建物の中 | 建物の外 | 平日 | 土曜 | 祝日 | 日曜 | 現金のみ | 分割払い可 | カード払い可 | |
| 苫小牧市内 | (有)シムラ | 日新町 | 0144-73-8805 | ○ | ○ | ○ | ○ | ○ | ○ | ○ | ○ | ○ | | 8:00～17:00 |
| | (有)常伸設備 | 字糸井(鉄北) | 0144-75-3372 | ○ | ○ | ○ | ○ | ○ | ○ | | ○ | | | 8:00～17:00 |
| | (株)アーキテクノ | 有珠の沢町 | 0144-76-4477 | ○ | ○ | ○ | ○ | ○ | ○ | | | | ○ | 8:00～17:00 (第2土曜休、変動有) |
| | (株)パイプテック | 小糸井町 | 0144-84-7641 | ○ | ○ | ○ | ○ | | ○ | | ○ | | | 8:00～17:00 |
| | (株)日栄工業 | 字沼ノ端 | 0144-55-5303 | ○ | ○ | ○ | ○ | ○ | | | ○ | | | 8:00～17:00 (第1・3土曜営業) |
| | (株)福森工務店 | 末広町 | 0144-32-4588 | ○ | ○ | ○ | ○ | ○ | | | ○ | | | 8:00～17:00 (第1・3・4土曜営業) |
| | (有)堀井設備 | 明德町 | 0144-67-1255 | ○ | ○ | ○ | ○ | ○ | | | ○ | | | 9:00～17:00 |
| | (株)成友設備 | 柳町 | 0144-55-6311 | ○ | ○ | ○ | ○ | | | | ○ | | | 8:00～17:00 |
| | 楡建設(株) | 字糸井(鉄南) | 0144-74-2511 | ○ | ○ | ○ | ○ | | | | ○ | | | 8:00～17:00 |
| | (株)進興工業 | 字錦岡(鉄南) | 0144-67-2377 | ○ | ○ | ○ | ○ | | | | ○ | | | 8:00～17:00 |
| | (株)たいせい | 字錦岡(鉄南) | 0144-67-4527 | ○ | ○ | ○ | ○ | | | | ○ | | | 8:00～17:00 |
| | 興和設備(株) | 永福町 | 0144-72-7194 | ○ | ○ | ○ | ○ | | | | ○ | | | 8:00～17:00 |
| | 新王建設(株) | 船見町 | 0144-82-9711 | ○ | ○ | ○ | ○ | | | | ○ | | | 8:00～17:00 |
| | 朝陽工業(株) | 北星町 | 0144-68-2855 | ○ | ○ | ○ | ○ | | | | ○ | | | 8:00～17:00 |
| | (有)パイプ宮繕 | 見山町 | 0144-74-1400 | ○ | ○ | | | | | | ○ | | | 8:00～17:00 |
| 管工事組合水道修理センター | 旭町 | 0144-31-4747 | 【平日】組合加盟の業者を紹介【土日祝日】当番業者の自動音声案内 | | | | | | | | | 8:00～17:00 | | |
| 道内 | (株)クリアリンク | 札幌市 | 011-826-4466 | ○ | ○ | ○ | ○ | ○ | ○ | ○ | ○ | | ○ | 24時間対応 |
| | (株)ライフライン | 北広島市 | 0120-32-24-39 | ○ | ○ | ○ | ○ | ○ | ○ | | | | ○ | 7:00～24:00 |
| | 上口建設(株) | 室蘭市 | 0143-83-6880 | ○ | ○ | ○ | ○ | ○ | ○ | | ○ | | | 8:30～18:00 |
| | (有)山友 | 千歳市 | 0123-25-3830 | ○ | ○ | ○ | ○ | ○ | | | ○ | | | 9:00～18:00 |
| | (株)矢野電器 | むかわ町 | 0145-45-2011 | ○ | ○ | ○ | ○ | | | | | | ○ | 9:00～17:00 |
| | 給排水住宅設備 | 札幌市 | 0120-50-9841 | | ○ | | ○ | ○ | ○ | ○ | ○ | | | 9:00～18:00 |
| | (株)太陽 | 白老町 | 0144-83-6666 | ○ | ○ | ○ | ○ | ○ | | | ○ | | | 8:00～17:00 (第1・3土曜日営業) |
| 道外 | (株)イースマイル | 大阪府 | 06-7739-2525 | ○ | ○ | ○ | ○ | ○ | ○ | ○ | | ○ | ○ | 24時間対応 |
| | (株)シンエイ | 大阪府 | 0120-200-500 | ○ | ○ | ○ | ○ | ○ | ○ | ○ | | ○ | ○ | 24時間対応 |

※上表は、水道課で令和4年6月に指定事業者に対して行ったアンケートの結果を基に作成しています。

苫小牧市ホームページ(水道修理)

表中の修理内容は、以下のとおりです。

QRコードはこちら↓

| | |
|------|------------------------------------|
| 凍 結 | 凍結を解氷する工事 |
| 建物の中 | 建物内の給水装置(蛇口、水抜栓、トイレの水漏れ等)を修理する工事 |
| 建物の外 | 建物外の給水装置(散水栓、メーターボックス、止水栓等)を修理する工事 |



灯油もれにご用心!

灯油もれに
気づいたら **119番**

灯油もれが起きた場合、火災の危険はもちろん、もれた灯油の成分が水道水に浸透して...

水道水が飲めなくなることがあります!

もしタンクから
灯油がもれたら....

- 火災 ● 河川等の汚染
- 土砂の入替 ● 水道水の汚染
- 近隣への損害賠償

【対策】

日々の点検が大切です。

- タンクや建物のまわりで灯油のニオイがする
- 灯油が急に減った





上下水道料金の支払方法について

手続き簡単！
口座振替の申込み

【依頼書での申込み】

① 金融機関又はゆうちょ銀行（郵便局）窓口にて手続き

② 上下水道部水道窓口課（市役所北庁舎3階51番窓口）又は出張所（のぞみ・勇払・沼ノ端）にて手続き

③ 口座振替依頼書を上下水道部水道窓口へ郵送

①又は②の方法で手続きされる場合は次のものをお持ちください。

◆ 預金通帳と通帳の届出印

◆ 通知書番号がわかるもの（領収書、上下水道料金のお知らせなど）

※①の方法が、短期間で口座振替を開始できます。

【ペイジーによる申込み】

口座振替に使用する口座のキャッシュカードを手続きができる窓口にて持参し、端末に暗証番号を入力することで口座振替手続きができます。

印鑑不要、その場で手続き完了です。

《ペイジー対応金融機関》

・ 北海道銀行・北洋銀行・苫小牧信用金庫・ゆうちょ銀行

※個人名義・普通預金に限ります。

《手続きできる窓口》

・ 上下水道部水道窓口課（市役所北庁舎3階51番窓口）

・ 出張所（のぞみ・勇払・沼ノ端）
《手続きに必要なもの》

・ 口座振替を希望する金融機関のキャッシュカード

・ キャッシュカードの暗証番号

「クレジットカード支払」申込みについて

クレジットカード支払のご利用開始には、インターネットから事前申込みが必要ですが、申込み承認後、次回検針分からクレジットカード支払が開始されます。詳細は水道メーター検針時に投函される「上下水道料金のお知らせ」（検針票）の裏面、及び市HPをご確認ください。

《対象》

支払金額20万円以下の家事用・業務用の上下水道料金

※業務用のお支払いは代表者名義のカードでのみ可能です。

《申込み方法》

申込みWebサイトから事前登録

※申込みには「上下水道料金のお知らせ」（検針票）に記載される「通知書番号」と「確認番号」が必要です。

セキュリティ保持と個人情報保護の観点から、水道窓口課や郵送による申込みはできません。

節水しませんか？

歯みがきの時、水を出しっぱなしにしていませんか？

もし1日2分間、歯みがきの水を出しっぱなしにしていたら、1年で1390LのCO₂を排出していることとなります。その量なんと、500mLペットボトルで2780本分！

（厚生労働省資料を基に算出）

【令和3年度水道水質検査結果】年間平均値（一例）（12中）

| 検査項目 | 基準 | 苫小牧の水道水 | 説明 |
|------|---------|-----------|----------|
| 硬度 | 300mg以下 | 25～64mg | ミネラル分 |
| 有機物 | 3mg以下 | 0.3～0.4mg | 有機物汚染の指標 |
| 臭気 | 異常ないこと | 異常なし | におい |
| 残留塩素 | 0.1mg以上 | 0.3～0.4mg | 消毒成分 |

苫小牧市の水質について
ホームページで公開しています。

苫小牧 水道水質

検索



クイズに
答えて

「特製とまチョップ
グラス」をもらおう!!



問題

苫小牧市の下水道管の延長は直線距離で苫小牧市から何県何市まで？

- A 石川県金沢市
- B 長崎県長崎市
- C 沖縄県那覇市

応募方法

ハガキに答え（A～C）と、水だよりの感想・住所・氏名・電話番号をご記入の上、左記までお送りください。

〒053-8722

苫小牧市旭町4丁目5番6号

苫小牧市上下水道部総務経営課

「水だより」クイズ係

締切

令和5年1月16日（月）

当日消印有効

賞品

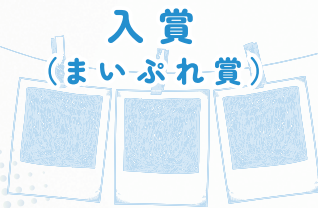


正解者の中から抽選で10名の方に「特製とまチョップグラス」をプレゼントします。

とまこまい水フォトコンテスト ～入賞者作品紹介～

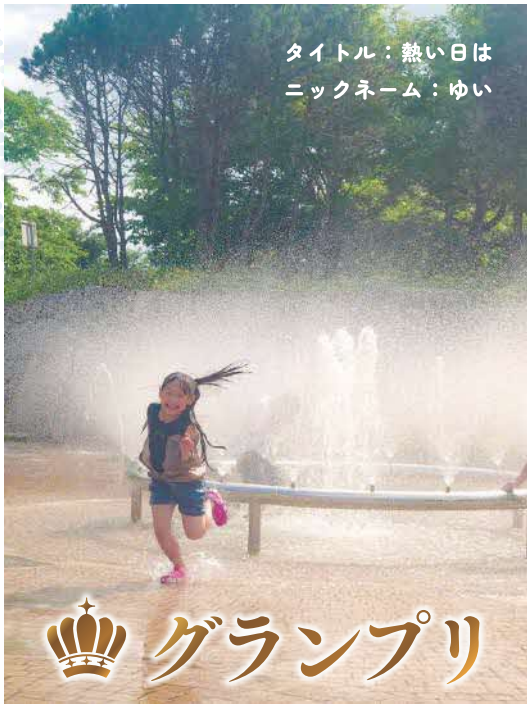
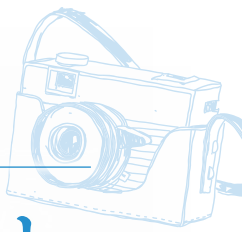
たくさんの市民の方々から素敵な写真をご応募いただきました。本当にありがとうございました。厳正な審査の結果、上下水道部賞5作品、まいぶれ賞9作品が決定いたしました。なお、グランプリ作品、準グランプリ作品は裏表紙に掲載しています。ぜひご覧ください。

上下水道部賞



【審査員】

- 苫小牧写真連盟会長
はやし ひろし
- PHOTOGRAPHY WORKS.
佐藤 裕美
- 上下水道部職員 3名



タイトル：暑い日は
ニックネーム：ゆい

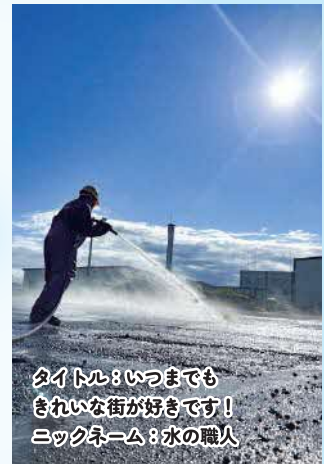
 **グランプリ**

とまこまい 水フォトコンテスト

準グランプリ



【タイトル】安全なお水で大好き？なお風呂
【ニックネーム】碧くん



タイトル：いつまでも
きれいな街が好きです！
ニックネーム：水の職人

『苦小牧市下水道事業70周年を迎えて』

苦小牧市上下水道部長 入谷 核

本市の下水道事業は、昭和25年(1950年)8月1日の集中豪雨(降水量447.9mm)を契機に下水道の必要性が認識され、昭和27年に工事着工してから、今年で70周年を迎えました。昭和34年には、道内初の終末処理場として浜町処理場(現在の高砂下水処理センター)の運転を開始し、昭和54年には、積雪寒冷地では国内初となるオキシデーションディッチ法という高級処理を勇払処理場(現在の勇払下水処理センター)で実現しました。さらには、昭和56年に、国内で2例目となるバイオガス発電を導入するなど、先進的な取り組みを行ってまいりました。また、まちの発展とともに下水道管を延長し、現在、その距離は1,516km(直線距離で本市から長崎市あたりまで)となり、下水道普及率は99.3%に達し、全国的にも高い水準となっています。近年は、老朽化した下水道施設の改築更新や自然災害への対応を進める一方、ゼロカーボンシティの実現に向け、再生可能エネルギーを効率的に導入するなどの取り組みを進めているところです。



日ごろ、下水道は皆さまの目に触れることの少ない施設かもしれませんが、快適で衛生的な居住環境づくりと海や川などの公共用水域の水質保全のため、24時間365日休むことなく稼働しています。これからも市民の皆さまにとって大切なライフラインを守り続けてまいりますので、何とぞよろしくお願い致します。

“水まわり”のことは、豊富な経験と優れた技術の 苦小牧管工事業協同組合加盟店へ

苦小牧市指定

給水装置工事 / 排水設備工事 事業者団体

水まわりに関する
すべてのことは

**苦小牧の風土を熟知した
当組合加盟店にご用命下さい。**

水まわりのご相談は!!

【修繕受付】午前8時から午後5時まで

【凍結修繕】12月15日～2月末日は午後8時まで

※土曜日・日曜日・祝日・夜間当番業者は水道センターの電話、またはホームページでご確認いただけます！



<http://www1.tomakomai.or.jp/kankoji/>

| 組合員名 | 電話 |
|-----------|---------|
| 国策機工(株) | 56-2087 |
| (株)福森工務店 | 32-4588 |
| 新王建設(株) | 82-9711 |
| 東成設備(株) | 36-7788 |
| (株)成友設備 | 55-6311 |
| 興和設備(株) | 72-7194 |
| 榆建設(株) | 74-2511 |
| (株)進興工業 | 67-2377 |
| 大谷産業(株) | 55-2166 |
| (株)日栄工業 | 55-5303 |
| (株)三共水道設備 | 67-3818 |
| 朝陽工業(株) | 68-2855 |

官公需適格組合 苦小牧管工事業協同組合
苦小牧市旭町4丁目2番18号 TEL 33-5934
水道修理センター ☎ 31-4747