

# 令和 8 年度新入生 保護者説明会

- (1) 学校長あいさつ
- (2) 教務部から
  - ・入学式について
  - ・中学校の生活・学習について
- (3) 指導部から
  - ・中学校生活のきまりについて
  - ・入学準備品について
  - ・部活動について
- (4) PTA 事務局から
  - ・PTA 組織や活動について
- (5) 事務から
  - ・諸費納入について
  - ・就学援助について
- (6) 質疑応答

※説明会の前に苫小牧警察署による「携帯・スマホフィルタリング教室」があります。

※特別支援学級（5組）と通級指導教室の説明会は、全体会終了後に行います。

日 時 令和 7 年 1 2 月 1 日（月） 1 4 : 0 0 ~  
＜受付 1 3 : 3 0 ~＞

場 所 苫小牧市立苫小牧東中学校 体育館  
※正面生徒玄関から入り、左側へ進んでください。

## 苫小牧市立苫小牧東中学校

〒053-0018 苫小牧市旭町 1 丁目 7 番 1 0 号

TEL 0 1 4 4 - 3 2 - 5 2 3 1

# 1. 入学に関する日程

## (1) 学級発表

**令和8年4月3日(金) 9:00~9:15 (10:30に撤去)**

- ①生徒玄関に掲示します。個人情報保護に十分ご注意ください。
- ②自転車での登校は禁止です。

## (2) 準備登校

**令和8年4月3日(金) 9:15~10:30**

- ①正面玄関で学級発表を見た後、教室に入ります。1年生教室は1階です。
- ②担任から入学式の説明を受けた後、体育館で呼名や座礼の練習をします。
- ③服装は自由です。**指定の上靴**と**筆記用具**を持参してください。
- ④外靴は自分の靴箱に入れてください。上靴は自分の靴箱に置いて帰れます。

## (3) 入学式

**令和8年4月9日(木)**

新入生登校	12:30~12:45
保護者受付	12:30~13:10
保護者入場	13:05~
入学式	13:15~

### <日程>

12:30~12:45	新入生登校(1F教室へ)
12:30~13:10	保護者受付(生徒玄関ホール)
12:45~13:05	新入生学活(諸連絡・呼名確認)
13:05~13:10	保護者入場(体育館)
13:15~14:05	入学式
14:15~14:35	学活

※保護者は体育館で保護者説明会を行った後、学級へ移動します。

- ①受付時間より早く来られても、受付の準備ができるまでは、玄関前でお待ちいただくようになります。
- ②生徒の持ち物は**通学用カバン(教科書15冊程度)・家庭と環境・筆記用具・メモ帳**です。「家庭と環境」は3月に小学校を通じて配布します。
- ③「入学通知書」は受付時に、係にご提示ください。
- ④「家庭と環境」は教室で担任が集めます。
- ⑤保護者は履き物をご用意ください。外靴は空いている靴箱をご利用ください。
- ⑥入学式を欠席する場合は、当日11:00までに中学校へ連絡してください。
- ⑦駐車場に限りがあります。徒歩か、総合体育館の駐車場をご利用ください。

苫小牧市立苫小牧東中学校 0144-32-5231

## 2. 本校の概況

(1) 学校名 苫小牧市立苫小牧東中学校

(2) 所在地 苫小牧市旭町1丁目7番10号 ☎0144(32)5231

(3) 学校長 遠 藤 玲

(4) 教職員(令和7年度)

※SC:スクールカウンセラー

校長	教頭	教諭	養護 教諭	事 務 職員	公務補	事務補	支援員	介添員	心の教室 相談員	配膳員 会計員	SC	計
1	1	20	1	1	1	1	1	1	1	2	1	33

(5) 令和7年度 生徒数・学級数(令和7年11月末現在)

	通常学級			特別支援学級			合計
	1年	2年	3年	1年	2年	3年	
生徒数	58	81	87	6	9	6	241
学級数	2	2	3	4(知的1、情緒2、病弱1)			13

※ 令和8年度入学生徒予定数(令和7年11月末現在)

	男	女	合計
苫小牧東小学校	13	18	31
若草小学校	23	26	49
苫小牧西小学校	2	5	7
そ の 他	0	0	0
合 計	38	49	87

※令和8年度の学級編制は、

1学年3学級、2学年2学級、3学年3学級、特別支援学級5学級の編制を予定しています。

### 3. 校訓と学校教育目標

校 訓		
真・善・美 清く 正しく 美しく		
真	何が真実（真理）か見極めるため、熱心に勉学に励む	
善	善悪を見極め、正しいことを実行する力を養う	
美	美しいものに感動する心を持ち、心身の美化に努める	
〈真善美とは〉		
人間が理想とすべき基本的な生き方の価値概念であり、行動規範だとされている。本校の校章は三つの和で、真善美が表現されている。また、校歌の歌詞にも「真の知恵を 今ぞ磨かん」「正義の道を 今ぞ進まん」「文化の華を 今ぞ咲かさん」と真善美を求める姿が示されている。「真」「善」「美」が調和した校訓は中学生の人格完成に向けた道標となり、長い伝統のなかで過去から未来へと継承される苫小牧東中学校の教育基盤となる。		
学 校 教 育 目 標		
英知	自ら学び考え、正しく判断し、行動する人 （学業に精進し <b>英知</b> を磨く）	（真）
正義	自他のよさを認め、互いに助け合う人 （善悪を正しく判断し、 <b>正義</b> を貫く）	（善）
克己	心身を鍛え、困難に立ち向かう人 （心身を鍛練し <b>克己</b> 心を養う）	（美）

## 4. 令和7年度の主な学校行事（参考）

※令和8年度については一部変更になる場合があります。

赤文字：テストに関するもの

青文字：保護者に関するもの

月	上 旬	中 旬	下 旬
4	始業式・着任式 入学式・学級写真撮影 生徒会入会式	身体測定 <b>全学年学力テスト</b> 全国学力学習状況調査 <b>苫小牧市統一学力調査</b>	前期生徒会任命式 部活動結成集会 <b>全学年参観日・懇談会・PTA総会</b> 教育相談（1・2年） 心電図検査 内科検診
5	開校記念日（1日）	3年修学旅行（東北方面） <b>1・2年二者懇談</b>	2年宿泊研修（札幌方面）
6	歯科検診 東胆振中体連夏季大会	東胆振中体連夏季大会 3年教育相談	<b>1学期期末テスト</b> <b>全学年参観日</b>
7	胆振中体連夏季大会	体育祭 防犯教室（1年）	学習相談 1学期終業式 3年三者懇談（夏休み） 夏休み学習会
8			2学期始業式 <b>1・2年学力テスト</b>
9	学校祭準備期間	3年学力テスト 学校祭	
10	校内主張発表大会 教育相談（全学年） 薬物乱用防止教室（2年） 生徒会役員選挙	2年職業体験 1年体験学習 3年学力テスト	後期生徒会任命式
11	新入生体験入学① <b>進路説明会</b>	3年学力テスト <b>2学期期末テスト</b>	三者懇談（3年）
12			学習相談 2学期終業式
1		3学期始業式	<b>1・2年生三者懇談</b> 私立高校・国立高専推薦入試
2	<b>1・2年学力テスト</b> <b>1・2年参観日</b>	公立高校推薦入試 私立高校・国立高専一般入試 新入生体験入学②	<b>1・2年学年末テスト</b>
3	公立高校一般入試	3年生を送る会 卒業証書授与式	修了式・離任式

## 5. 学校生活について

### (1) 一日の生活

- ・登 校 ～8：10

※欠席や遅刻は7：50までに電話もしくはさくら連絡網で連絡をください。

※5分前入室のため、8：05までに入室するよう指導しています。

- ・授業時間 1単位時間は50分
- ・終業時間 5時間授業の日は14：30 6時間授業の日は15：30

### (2) 日課表

	5時間授業	6時間授業
登 校	7：45～ 8：10	
朝 読 書	8：10～ 8：20	
学 活	8：20～ 8：30	
1 校 時	8：35～ 9：25	
2 校 時	9：35～10：25	
3 校 時	10：35～11：25	
4 校 時	11：35～12：25	
給食準備・給食	12：25～12：55	
昼 休 み	12：55～13：10	
5 校 時	13：15～14：05	
6 校 時	—	14：15～15：05
学 活	14：10～14：15	15：10～15：15
清 掃	14：15～14：30	15：15～15：30

\*基本は6時間授業ですが、放課後活動や会議がある日は5時間授業になります。

### (3) 教科の学習

#### ①各学年の年間授業時数と週当たりの授業時数

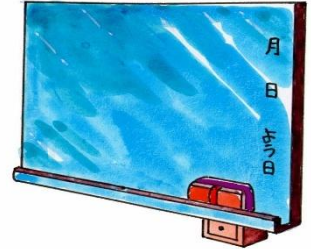
		国語	社会	数学	理科	音楽	美術	保健	技家	英語	道徳	学活	総合	合計
1年生	年間授業時数	140	105	140	105	45	45	105	70	140	35	35	50	1015
	週の授業時数	4	3	4	3	1.3	1.3	3	2	4	1	1	1.4	29
2年生	年間授業時数	140	105	105	140	35	35	105	70	140	35	35	70	1015
	週の授業時数	4	3	3	4	1	1	3	2	4	1	1	2	29
3年生	年間授業時数	105	140	140	140	35	35	105	35	140	35	35	70	1015
	週の授業時数	3	4	4	4	1	1	3	1	4	1	1	2	29

## ②教科担任制

- ・中学校では、教科専門の教師が授業をする教科担任制になります。学活は主に学級担任が行い、道徳や総合的な学習の時間は学年担当の教師が行います。小学校と異なり、中学生は多くの教員と接するようになります。

## ③教科書

- ・教科書は、中学校の学習を進めていく上で、大切なものです。中には2年間・3年間使うものもあります。全ての教科書に名前をペン書きし、紛失しないようにしてください。
- ・新しい教科書は、入学式当日に各教室でお渡しします。  
大きめのカバン（通学カバン）を用意してください。



## ④副教材・ワーク

### 【副教材・ワーク】

- ・ワークは各教科の学習内容の理解を深め、主体的に学習することを目的として毎年全員に購入していただきます。ワークは各教科の授業時に配布します。
- ・その他、授業で必要な実習費や教材は「教材費」として集めます。
- ・新年度の教材費の金額はその他諸経費とあわせ、5月頃にお知らせいたします。その後分割、または、一括で納入していただくことになります。

### 【推薦・斡旋する教材】

- ・辞書や長期休業中のワークなど、必要に応じて推薦や斡旋をします。ただし中学校で使う斡旋教材は特殊なものではありません。ご家庭にあるものや兄弟が使ったもので十分間に合います。推薦や斡旋はしますが、必要なものを購入してください。

### 【ノート・文房具・学習用具】

- ・授業のノートは、通常はB5版でA罫（行幅が広いもの）を使用します。指定のある教科は、入学後の授業で教科担任から説明しますので、購入を急ぐ必要はありません。なお、ルーズリーフは禁止しています。
- ・中学生の筆記用具は、シャープペンシルが大半になりますが、実用を第一に考えて、高価なものは控えるようにしてください。鉛筆よりも字が薄くなりやすいので、芯はBもしくは2Bで、0.5mmの太さのものを使用してください。
- ・小学校で使用した、習字セット、彫刻刀、裁縫セット、コンパス、三角定規、リコーダー等は中学校でも使用します。処分しないようにしてください。

## ⑤成績について

- ・各教科の成績は、学期ごとに評定（5段階）と観点別評価（ABC）がつきます。学年末の評定は高校入試の学習点として1年生のものから積算されます。
- ・総合的な学習の時間や道徳の評価は、文章表記でお知らせします。
- ・行動の状況は、学校生活全体において生徒の行動を10項目にわたって評価します。

#### (4)通学時の持ち物(通学かばん軽量化の取り組み)

苫小牧東中学校では、生徒の健康面と安全面を考慮して「通学かばんの軽量化」に取り組んでいます。入学時に生徒一人一人に個人ボックスを用意し、教科で持ち帰るように指示されているもの以外は全て学校に置いてよいこととしています。

＜必ず持ち帰る物＞

- ・教科で持ち帰るように指示されているもの

＜学校に置いてよい物＞

- ・上記以外の学習用具

☆ただし、学校で使用しない時期は持ち帰ることとしています。

習字セット、裁縫用具、地図帳、コンパス・三角定規、習字セット…など

☆**家庭学習や宿題で使用する場合は、個人で判断して持ち帰る**よう指導しています。学習に支障が出ないように、ご家庭でもご指導をお願いします。

＜その他＞

- ・通常は制服登校です。ジャージ登校は特別な日（学校祭準備期間など）を除いて認めていません。体育のある日などは、ジャージも持ち物になります。

## 6. 学習について

### (1)学習に対する心構え

中学校の3年間は、卒業後の進路を考える3年間でもあります。しっかりした学習目標をもち、授業を通して自ら「知性」をみがく努力を続けることが大切です。

- |  |
|--|
| <ul style="list-style-type: none"><li>① 基礎・基本をしっかり身に付けること。</li><li>② 自分の「学び方」を身に付けること。</li><li>③ 進んで学ぶ意欲と態度を身に付けること。</li></ul> |
|--|

本校では日常の学習の中で「学習のきまり 5ヶ条」と「学習の心得 7」を定め、教師と生徒の信頼と協力による充実した学習づくりをめざしています。

#### 学習のきまり 5ヶ条

- ① 元気な挨拶
- ② 机上の整理整頓
- ③ 話をよく聴く
- ④ 3分前着席・3分前学習
- ⑤ 「自分からやろう」とする姿勢

#### 学習の心得 7

- ① 休む前に次時準備
- ② 移動時は無言無音
- ③ 授業中は適切な言葉遣い
- ④ 学習内容は工夫してまとめる
- ⑤ 継続的な家庭学習
- ⑥ 課題はやり遂げる習慣づけ
- ⑦ 学習の黄金比（インプット3：アウトプット7）



## (2)家庭学習について

中学校は小学校と比べ学習内容が難しくなるばかりでなく、学習する内容も増えます。また、高校入試で中学校から提出する個人調査書には1年生の成績から記載していくため、中学校入学してからの成績は卒業後の進路にも大きく影響してきます。

そこで、中学校では家庭学習の習慣化が一段と大切になってきます。苫小牧市では、家庭学習の時間として『学年×10+10分』、中学1年生の場合『**80分**』を目安として呼びかけています。

放課後には部活動や生徒会活動があり、学習時間の確保は難しくなります。「朝の30分」「帰宅後の30分」など時間をうまく使い、小学校にいる間から1日に80分の規則的な家庭学習の習慣をつくれるよう家庭でも心がけてください。

## (3)学力テスト過去問の配付について

3月中に小学校を通じて学力テストの過去問を配布します。

4月15日（水）に第1回学力テストがありますので、復習等にご活用ください。

# 7. 特別活動について

## (1)生徒会活動

- ◎生徒会執行部 会長・副会長(2名)・生徒会役員(4名)
- ◎中央委員会 生徒会役員・各専門委員長・学級委員長・副委員長
- ◎専門委員会 生活委員会・保体委員会・図書委員会・学習委員会・放送委員会

## (2)学級活動

- ◎学年協議会 各学級の委員長・副委員長
- ◎学級役員 委員長・副委員長・議長・副議長・書記(2名)

# 8. 中学校生活のきまり（令和7年度）

## ＝ 校 則 の 基 本 理 念 ＝

我々、苫小牧東中学校生徒は自ら正しい判断力を身に付け、社会に通用する常識的な責任ある行動をとれる生徒になることを目標にもち、新校則を制定する。

また、基本理念を忘れることなく、校則の意義を理解し、この目標を達成するよういつまでも努力していく。

### 1. 時 間

- ① 登校時間・・・・・・午前8時10分までとする。（5分前登校を奨励）

### 2. 身だしなみ

- ① 頭 髪・・・・・・中学生らしい清潔でさっぱりした髪型とする。  
（パーマ、染色、脱色、極端なツーブロック、アシメなどはしない。）  
（髪留めはゴムやピンとし、リボン、大きな髪留め、シュシュなどはつけない。）

## ② 服 装

令和8年度新入生より、学校指定のブレザーとスラックスもしくはスカートの着用となります。  
(靴下は派手な色、極端な長さを避ける)  
※ブレザーの中はワイシャツを着用すること。  
※夏はポロシャツの着用も認めています(無地のホワイとかネイビー)

## ③ ジャージ着用について

- a 体育時、体育関係行事、授業で指示のあった時は、指定ジャージとする。  
※ジャージ購入時に「新1年生」と指定してください。  
※ネーム刺繍色、新1年生は「赤」

## 3. 靴

- a 上靴は、学校で指定されたものとする。
- b 通学靴は、特に定めない。
- c 外の体育用運動靴は、**運動に適する靴**とする。  
※名前については入学後に学校で書かせるので、あらかじめ書いておく

## 4. 通学カバン及び補助カバン

- a 通学カバンは、**リュック型(背負えるもの)**とする。
- b 補助カバンを使う場合は、紙袋を避ける。

## 5. 諸 届

- a 欠席、早退、遅刻をするときは、保護者が学校(担任)に電話連絡か、さくら連絡網で連絡をする。
- b 自転車通学は、船見町・入船町以東・西小校区を許可する。  
自転車通学を希望する者は許可証に記入し届け出る。

## 6. 持ち物

- a 不要物(携帯電話・貴重品・不要な金銭・食料品・マンガ等、学校生活に必要なもの)は持ってこない。
- b 全ての持ち物に記名する。

## 7. 記 名(ネームプレート)・・・新1年生「白地に赤のライン」

- a 夏・冬同じでピンタイプになります。
- b 入学時は全員分学校で手配します。紛失時などは実費(385円)がかかりますので、担任に相談してください。

## 8. その他

- a 登下校時は通学路を通り、寄り道をしない。
- b 職員室の出入りは礼儀正しく、用事のない人は付き添わないようにする。

本校では、中学生として「当たり前のことが当たり前にできる」ことを目標に、生徒一人一人に豊かな人間性を養い、社会の一員として生活できる力を培っていくよう指導しています。現在は、「あいさつ」指導に力を入れて指導しています。

## 9. 指定品価格表

下表の価格は目安です。詳細は販売店にてご確認ください。

共用ブレザー スラックスセット	35,200	・ビーストローク 大成町 1-6-9 TEL 74-3239	メーカーはカンコー学生服となります。
共用ブレザー スカートセット	36,300	・サカイスports 表町 2-2-11 TEL 32-2609	
ブレザーのみ	19,800	・ピーぷるあおき苦小牧店 新開町 2-1-2 TEL 57-3100	
スラックスのみ	15,400		
スカートのみ	16,500		
ニットベスト	5,390		
リボン	2,310		
ネクタイ	2,310		
共通ジャージ上下 (S~4L)	11,110 上衣 6,380 下衣 4,730	・ビーストローク 大成町 1-6-9 TEL 74-3239 ・サカイスports 表町 2-2-11 TEL 32-2609 ・ピーぷるあおき苦小牧店 新開町 2-1-2 TEL 57-3100	
上 靴(学校指定)	4,400	・ウエダ靴店メガドンキホーテ店 木場町 1-6-1 TEL 33-6281 ・ビーストローク 大成町 1-6-9 TEL 74-3239 ・ピーぷるあおき苦小牧店 新開町 2-1-2 TEL 57-3100 ・M・STAGE イオン苦小牧店 柳町 3-1-20 TEL 52-5553 ・サン・ロマーノ スティ店 三光町 5-6-4 TEL 84-6355 ・サカイスports 表町 2-2-11 TEL 32-2609	
記名章	385	山梨印章	学校で発注します。

※1 柔道着については入学後にあらためて学校より文書にてご連絡いたします。

※2 上記の制服、指定ジャージ、指定上靴、記名章の代金は10%の消費税分が含まれております。

入学に際して、生活上不安な点や配慮してほしい点、知っておいてほしい点がありましたら、中学校までご連絡下さい。(☎0144-32-5231)

連絡先：北田（教頭）、戸崎（教務主任）、高橋（指導部長）

## 10. 部活動について

### (1) 目的

本校では、一人ひとりの生徒のよりよい成長、発達を図ることを目的に部活動を設置しています。

### (2) 令和8年度設置予定部活動

設置部活動	主な活動場所
野球部（※1）	東中学校グラウンド・和光中グラウンド
サッカー部（※1）	東中学校グラウンド（※2）
卓球部（※1）	東中学校体育館等
バドミントン部	東中学校体育館、東小学校体育館
美術部	東中学校美術室
吹奏楽部	東中学校視聴覚室等

※1 野球部、サッカー部、卓球部については、拠点校部活動として近隣校と合同でチームを編成しています。

※2 主に本校を活動の拠点として活動を行っていますが、活動の都合上、近隣校で活動を行う日もあります。

### (3) 活動時間

- 部活動ガイドラインに基づき、休養日を設けたうえで、平日2時間、休日3時間（準備・片づけを除く）の活動としています。
- \* 拠点校部活動（野球、サッカー、卓球）については、部活動ガイドラインを遵守したうえで各部ごとの設定としています。

### (4) 入部までの流れ

- 4月に希望者を対象に体験入部行います。正式に入部を希望する場合は、保護者の同意のもと、入部届を提出していただきます。入部する場合については、3年間継続する意志をお子さまと確認してください。
- 拠点校部活動の入部届は市のホームページからダウンロードしたものを提出します。
- 原則として年度途中での入部・退部は認めておりません。
- 入部に際して、ご不明な点等がありましたら遠慮なくご連絡ください。

## 1 1. 諸費納入について

### (1)令和7年度の集金内訳(参考金額)

	第1学年	第2学年	第3学年
教材費	22,600円	14,800円	13,500円
生徒会費	1,200円	1,200円	1,200円
P T A会費 <sup>(※1)</sup>	1,800円	1,800円	1,800円
合 計	25,600円	17,800円	16,500円

※1 P T A会費は、本校に兄弟がいる場合は、一番上の兄弟のみ納入してください。

※ 日本スポーツ振興センター災害共済保護者負担金(年額390円)は、給食費の納入方法と同様に納入していただいております。

※給食費は口座振替・納付書での払い込みになります。

### (2)集金方法

令和8年度より集金方法を「現金納入」から「口座引落」へと変更いたします。

指定金融機関は「ゆうちょ銀行」です。(東小、若草小、西小と同様です)

保護者の皆様には、郵便局でのお手続きをお願いすることとなります。

詳しくは別紙「口座引落導入のお知らせとお願い」をご覧ください。

金銭事故防止に係る取組です。ご理解とご協力の程、よろしくお願いします。

### (3)諸費納入日(集金日)

5月に「諸費納入のお知らせ」を配布し、集金額と口座引落日をお知らせします。

5月～11月の毎月27日(土日祝の場合は、翌営業日)を予定しています。

### (4)行事・その他の経費(令和7年度参考)

第1学年：体験学習〔千歳市：1日〕(費用：3,500円程度)

第2学年：宿泊研修〔札幌市：1泊2日〕(費用：18,000円程度)

第3学年：修学旅行〔東北方面：2泊3日〕(費用：60,000円程度)

卒業アルバム(費用：11,000円程度)

その他：部活動費や英語検定料、音楽リコーダー代、冬休みワークなどは現金納入となります。都度、担当教諭や顧問から案内がありますので、そちらにてご確認ください。

## 12. PTA 活動の概要

### 令和7年度 苫小牧東中学校PTA活動方針

#### (1)基本方針

- ① 保護者と教員、及び会員相互の結びつきを密にし、子どもの教育に対する理解を深める。
- ② 子どもと共に伸びる保護者になるため学び合うPTAを目指し研修活動を推進する。
- ③ 家庭教育と学校生活の結びつきを図り、子どもたちを取り巻く環境づくりと健全育成のために、活動を推進する。

#### (2)実践目標

- ① 家庭教育に対する保護者の在り方を研修する。
- ② 学級、学年PTA活動を充実させる。
- ③ 地域社会における子どもの健全育成を図る。
- ④ 各種行事の効率化を図る。

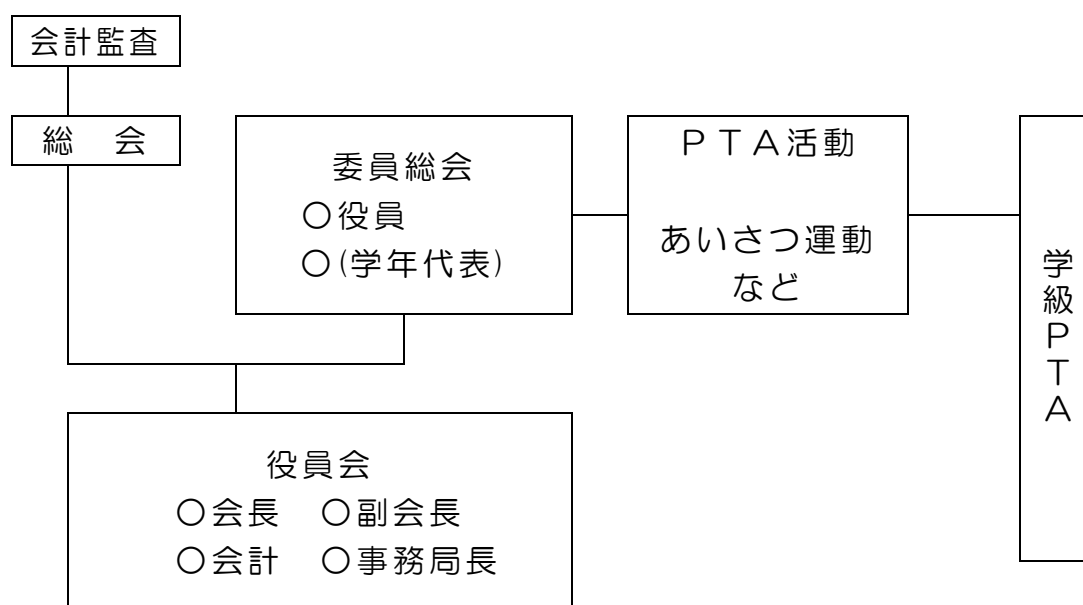
#### (3)具体的組織

- ① 委員会の組織はせず、活動があるごとに担当教員、PTA役員が中心となりボランティアを募る。
  - ・ 学年、学級PTA活動を推進する。
  - ・ 挨拶運動等の企画・運営を行う。

#### (4)その他

会費は、1世帯、月額150円、年間1800円とします。

#### PTA組織図



令和7年12月1日現在

学校部活動の設置～顧問（指導者）が配置できなければ廃部もありえる  
（既存地域クラブへの移籍、保護者による指導等、検討してほしい）