

広報

# とまこまい

2023  
vol.1849

# 12

とどけます まちの こえ まちの いいとこ

## 8年ぶりに苫小牧に帰ってきた! 全高約10mの「TNGパトレイバー」



Cover  
第11幕  
とまこまい  
コスプレフェスタ  
詳しくはP3をご覧ください

特集

## 令和4年度決算状況



苫小牧市の情報は  
こちらから!



とまこまい ©2011 苫小牧市

広報とまこまい

令和5年12月1日発行 第1849号

※紙面に関するご意見・ご感想は右記まで



編集・発行／苫小牧市総合政策部政策推進室秘書広報課  
TEL.0144(32)6108(直通) FAX.0144(32)1117

広告

広告

広報とまこまいの電子書籍はこちらから。  
[www.hokkaido-ebooks.jp](http://www.hokkaido-ebooks.jp)

Hokkaido ebooks

北海道内のすべてがそろった「電子書籍」ポータルサイト「Hokkaido ebooks」  
Hokkaido ebooks実行委員会(株式会社 須田製版 内) Tel.011-621-1000(代表)



広報とまこまい・広告のご案内

あなたの会社を広報とまこまいでPRしてみませんか?  
申し込みは下記の広告代理店へご連絡ください。(金額は税込み)

●5cm×18.5cm (1枠)48,400円 ●13cm×18.5cm (1枠)121,000円

株式会社 北日本広告社 苫小牧支社 ☎0144(36)7751

印刷/横須田製版

目次

2 クローズアップ  
MaaSってなあに?

4 特集  
令和4年度決算状況

8 市政トピックス  
苫小牧市青少年表彰/  
苫小牧市技能功労者表彰

10 カルチャーガイド  
おでかけガイド

12 健康ガイド  
健康教室/健康相談/  
健康NEWS ほか

15 市からのお知らせ  
福祉/暮らし/催し/講座/  
スポーツ/相談/募集

25 市政トピックス  
みんなで使おう!苫小牧市ロゴマーク/  
年末年始の市役所と  
市内各施設の休日について/  
令和6年度保育所等入所児童を募集

28 ゼロカーボン×ゼロごみ大作戦!

29 とまこまい日記

30 みんなの広場  
今月のひと/とまこまいレシピ/  
編集後記 ほか

cover 表紙から

第11幕  
とまこまいコスプレフェスタ  
11月4日(土)、5日(日)/グランドホテルニュー王子ほか

アニメやゲームなどのキャラクターに扮したコスプレイヤーが集結する「第11幕とまこまいコスプレフェスタ」が開催されました。会場では、実物大 全高10mのTNGパトレイパーが公開されるなど、多くの参加者でにぎわっていました。



広報とまこまいは市HPより音声でもお楽しみいただけます

# 市の取り組み

## 自動運転バスの実証運行

9月20日から10月15日まで、「苫小牧駅一ぱらっとみなと市場」間を往復する自動運転バスを実証運行しました。皆さまのご協力をいただき、ありがとうございました。今年度の実証運行は終了しましたが、次年度以降も冬季における運行状況などの検証を行う実証運行にチャレンジしたいと考えています。

1カ月実証運行中の乗車人数は1,359人となりました

バスの外観・内装は、画家の原遊さんと苫小牧東中学校美術部の皆さんにより、親しみやすくかわいらしいデザインとなりました。

将来的に、「無人バス」が走るようになったら…運転手不足の解決にもつながっていくかも



### 車両の特徴

- 事前に設定したルート、ハンドル操作なく自動で走行
- 時速20km/hでゆっくり走行
- 遠隔監視および車内には操作オペレーター(担当:日軽北海道(株)サービス事業部)が乗車し、安全管理を徹底!
- 充電式のEV(電気)自動車。環境にもやさしい!
- 定員は操作オペレーターを含め11人

### 関連用語

- 「AI」  
人工知能のこと。人間の脳が行っている知的な作業を、コンピュータで模倣したシステム。
- 「スマートシティ」  
新技術や官民各種のデータを活用したサービスの提供、各種分野におけるマネジメントの高度化により、地域が抱える課題解決・市民生活の質の向上を目指すこと。
- 「モビリティサービス」  
自動車による移動や運搬をスムーズに行うためのサービスのこと。カーシェアリングやライドシェア、乗合サービスなど、インターネット上で管理される交通サービスを含め、公共機関の交通サービスも包括したモビリティサービスが「MaaS」と言われる。
- 「とまこまい版MaaS構想」  
MaaS構想=地域が抱える諸課題に対して、デジタル新技術を活用しつつ、効果的・効率的な都市の計画・整備・管理・運営を実現するための構想。  
市では、「苫小牧市地域公共交通計画」に位置付ける「新たなモビリティサービスの導入に関する調査研究」の一環として、人口規模などの類似した他自治体MaaSの分析や先進的な取り組みを調査し、本市における地域性に合わせた施策を推進するため、「とまこまい版MaaS構想」の策定を目指します。



# MaaSってなあに?

## Mobility as a Service

— 詳細 まちづくり推進課 ☎(84)4071 —

モビリティ アス ア サービス  
**MaaS**(Mobility as a Service)とは、これまでの交通手段・サービスに、自動運転やAIなどのさまざまなテクノロジーを掛け合わせた、**次世代の交通サービス**です。  
**「持続可能な公共交通」**を維持するためには、MaaSの推進が不可欠です。

### 移動手段の確保

もしデマンドバスが手軽に利用できるようになれば、運転免許がなくても移動が可能!

### スムーズな物流

物流事業者と交通事業者がデータを共有すれば、交通渋滞を避けた最適ルートでスムーズな輸送ができ、トラックドライバー不足や労働環境の改善にも期待!

### 観光の活性化

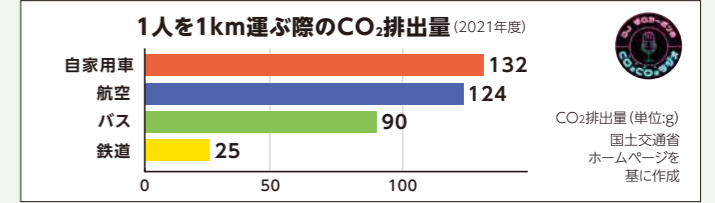
多言語に対応したアプリやWebサービスで、外国人観光客の利用も期待!

### スマートシティの実現

交通データの最適な組み合わせで、利便性・効率性を提供するサービスを実現!

### 混雑回避と環境への寄与

複数の公共交通機関のシームレス(途切れのない)な接続により交通利便が向上!車の利用が減ることで、交通渋滞の緩和、排出ガスの削減に!



システムやデジタルは難しい…。でも「使わなければ公共交通がなくなってしまうかもしれない」という重大な課題が差し迫っています。皆さんの移動手段を確保していくために、市では利用促進に取り組んでいます。

### バスロケーションシステム

スマートフォンなどから現在の運行状況を確認できます。

### ●「バスカタ!道南」

最寄りのバス停の位置、バスの時刻・目的地までの運賃、所要時間が分かります。



### ●デジタルサイネージ

市内11カ所に設置中!



### 運転手募集

交通事業者は「運転手不足」が大きな課題となっています。事業者は、会社説明会でのPR、バス路線維持のための「路線再編」、「乗り方教室」の実施などに取り組んでいます。

### ●運転免許の取得

に係る助成などがある場合があります。詳しくは交通事業者へお問い合わせください。

### 高齢者優待乗車証

#### ●高齢者優待乗車証のご案内

市内に住民登録のある**満70歳以上**の方に、「道南バス市内線」と、「都市間バスを除く郊外線の市内区間」を**1乗車につき100円**で乗車できる優待乗車証を交付します(現金のみの取り扱いとなります)。\*満70歳の誕生日の前日から申請できます

#### ●高齢者フリーパスのご案内

利用する回数が多い方は「**高齢者フリーパス**」を購入するとお得です。

フリーパスの種類			
■1カ月有効	2,000円	■2カ月有効	4,000円
■3カ月有効	6,000円	■6カ月有効	12,000円

各種申請方法など詳細はこちらへ▶  
問い合わせ先:市総合福祉課☎(32)6345



## 特別会計の決算状況

### ■国民健康保険事業

加入者の保険税と国や道、市の税金を財源として病気のと きなどに医療費を負担し合う制度です。令和4年度決算では、532万円を次年度へ繰り越しました。

### ■介護保険事業

加入者の保険料と国や道、市の税金を財源として介護サー ビスを給付しています。令和4年度決算では、4億5,734万円 を次年度へ繰り越しました。

### ■後期高齢者医療

75歳以上の方と、65～74歳で一定の障がいのある方の医 療を国民みんなで支え合う健康保険制度であり、道内市町村

が加入する北海道後期高齢者医療広域連合が運営主体となっ ています。令和4年度決算では、7,971万円を次年度へ繰り越 しました。

令和4年度特別会計決算状況 (単位：万円)

会計名	歳入	歳出	差引
国民健康保険事業	1,533,051	1,532,519	532
介護保険事業	1,473,222	1,427,488	45,734
後期高齢者医療	250,506	242,535	7,971
合計	3,256,779	3,202,542	54,237

## 企業会計の決算状況

### ■水道事業

市民の生活用水を供給しています。新設事業としてウトナイ 北に配水管の布設や、西部第1地区（樽前小学校）および西 部第6地区（北星小学校）に緊急貯水槽を設置しました。また、 改良事業では老朽化した配水管や錦多峰導水管の布設替えを 行うとともに、高丘浄水場管理棟の機械設備および電気設備 更新工事などを行いました。

収益的収支は3億2,313万円の黒字で、消費税と地方消費 税を整理した純利益は1億5,508万円でした。

### ■下水道事業

快適で衛生的な生活環境を保つため、糸井地区および植苗 地区などの污水管、雨水管の整備を行いました。また、管きよ 以外の施設では、幌内川中継ポンプ場のゲート設備更新、西 町下水処理センターの機械設備ほか更新などを行いました。

収益的収支は6億341万円の黒字で、消費税と地方消費税 を整理した純利益は5億1,628万円でした。

### ■市立病院事業

急性期医療に対応した高度な先端医療を提供しています。 感染症の診療、検査に必要な人工呼吸器や超音波診断装置な どの医療機器を増備、更新しました。収益的収支は9億363 万円の黒字で、消費税と地方消費税を整理した純利益は8億 9,923万円でした。

### ■公設地方卸売市場事業

市民に安全・安心な生鮮食料品などの安定供給を図るため 卸売市場を開設しています。市場施設整備として、水産物部 棟でシートシャッターの設置、売場床の改修、青果部棟で売場 床の改修を行いました。また、令和5年1月に花き部を民間移 譲しました。

収益的収支は1億724万円の赤字で、消費税と地方消費税 を整理した純損失は1億726万円でした。

令和4年度企業会計決算状況 (単位：万円)

会計名	区分	収入	支出	差引	
企 業 会 計	水道事業	収益的	323,749	291,436	32,313
		資本的	131,134	307,230	▲ 176,096
	下水道事業	収益的	531,356	471,015	60,341
		資本的	202,238	382,605	▲ 180,367
	市立病院事業	収益的	1,257,243	1,166,880	90,363
		資本的	79,387	115,894	▲ 36,507
公設地方卸売 市場事業	収益的	10,945	21,669	▲ 10,724	
	資本的	3,543	5,795	▲ 2,252	
合計	収益的	2,123,293	1,951,000	172,293	
	資本的	416,302	811,524	▲ 395,222	

水道事業	1,641,393万円
下水道事業	2,778,700万円
市立病院事業	829,206万円
公設地方卸売市場事業	8,082万円
合計	5,257,381万円

## 財政健全化比率および資金不足比率

地方公共団体の財政の健全化に関する法律に基づき、財政健全化に関する指標の公表を行っています。 令和4年度決算の指標は以下のとおりとなっています。

財政健全化比率		苫小牧市指標	早期健全化基準	資金不足比率	苫小牧市 指標	経営 健全化 基準
1 実質赤字比率	標準財政規模に対する、一般会計等の実質赤字 額の比率	-	11.43%	公営企業ごとの営業収益 に対する資金不足の比率	-	20.0%
2 連結実質赤字比率	標準財政規模に対する、全ての会計の赤字や黒 字を合算した「赤字」の比率	-	16.43%	水道事業会計	-	
3 実質公債費比率	公債費（地方債の元金・利子の支払いに要する 経費）、公債費に準じた経費の比重を示す比率	7.1%	25.0%	下水道事業会計	-	
4 将来負担比率	地方債残高ほか一般会計等が将来負担すべき実 質的な負債を捉えた比率	63.2%	350.0%	市立病院事業会計	-	
				公設地方卸売市場事業会計	-	

## 特集 令和4年度

# 決算状況

詳細 財政課 ☎(32)6212

令和4年度決算の結果は、財政健全化法に基づく4指標（実質赤字比率、連結実質赤字比率、実 質公債費比率、将来負担比率）のいずれも早期健全化基準を下回りました。

また、資金不足比率においても、全ての会計で経営健全化基準を下回り、健全性を確保できました。 引き続き、健全な財政の維持に努めていきます。各会計の決算概要をお知らせします。

## 一般会計の決算状況

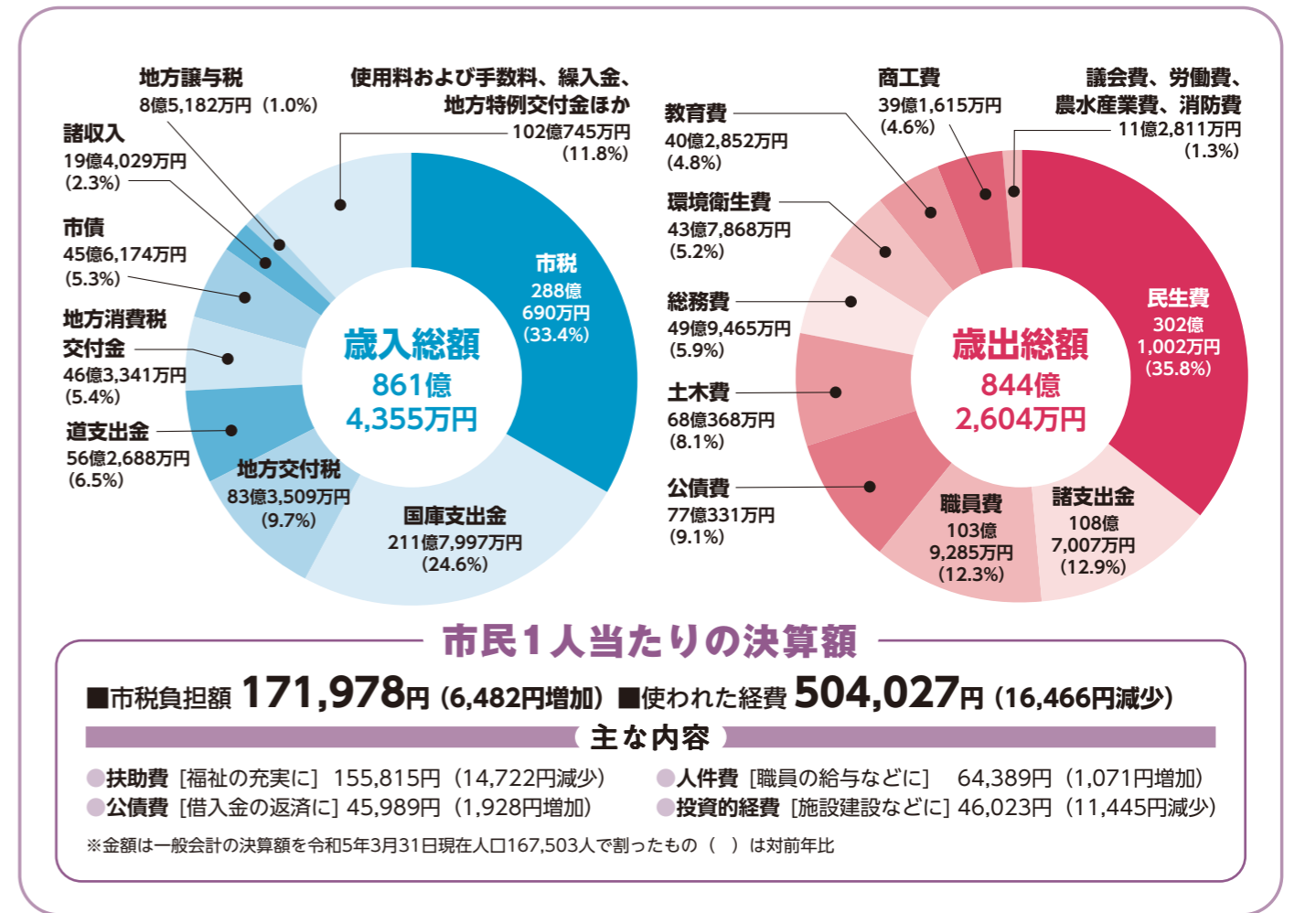
一般会計は、私たちの生活に密着した福祉の増進や安全の確保、教育・文化の振興、ごみ処理や道路・公園の維持整備など、 市政の基本となる会計です。

歳入（年度中の収入）の総額は861億4,355万円で、前年度に比べ40億1,003万円（4.4%）減少しました。歳出（年度中の支出） の総額は844億2,604万円で、前年度に比べ35億3,363万円（4.0%）減少し、差引額17億1,751万円の黒字になりました。

これは、歳入のうち国庫支出金や市債などが減少したものの、市税が8億3,916万円（3.0%）増となったことや、寄附金が 6億1,357万円（52.7%）増となったことによります。

歳出のうち、主要事業費は総額221億6,102万円で、今後のまちづくりに必要な事業である道路・公園の建設・改修をはじめ、 東開文化交流サロンの整備や日新町市営住宅の建設工事を行いました。

また、新型コロナウイルス感染症対策関連の事業費総額は49億5,424万円となりました。



## 市債の残高

### 令和4年度末市債の残高一覧

項目	金額
総務債	39億8,390万円
民生債	33億9,733万円
環境衛生債	29億 351万円
商工債	1億1,836万円
土木債	245億8,517万円
消防債	24億2,961万円
教育債	182億3,915万円
災害復旧債	8,877万円
減税補てん債	1億4,984万円
臨時財政対策債	312億5,396万円
第三セクター等改革推進債	9億9,414万円
合計	881億4,374万円
<b>総額</b>	<b>1,407億1,755万円</b>

市民1人  
当たり 市債の残高 **526,222円** (一般会計)  
(対前年度比 11,776円減少)

※金額は一般会計決算額を令和5年3月31日現在の人口167,503人で割ったものです。  
※「市債」とは、市が各種事業を行うための長期借入金のことです。  
令和4年度の特別・企業会計を含めた全体の市債残高は1,407億1,755万円となっています。

項目	金額
水道事業債	164億1,393万円
下水道事業債	277億8,700万円
市立病院事業債	82億9,206万円
公設地方卸売市場事業債	8,082万円
合計	525億7,381万円

## 令和5年度上半期の予算執行状況

令和5年度上半期(4~9月)の各会計の執行状況は表のとおりです。地元経済に配慮し、工事などは可能な限り早期発注に努めました。

### 一般会計

ウトナイ小学校校舎増築工事や樽前小学校改築工事などを進めています。

道路整備は、宮前26号線改良舗装工事などを、橋梁補修は、花園跨線橋長寿命化対策改良工事などを進めています。公園整備では、街区公園のリニューアルや、遊具更新などを行っています。

### 一般会計の予算執行状況

科目	予算現額	収入・支出済額	執行率
市税	288億6,420万円	150億5,858万円	52.2%
地方譲与税	8億6,400万円	2億9,257万円	33.9%
地方消費税交付金	48億 円	25億7,300万円	53.6%
地方交付税	78億 円	61億1,588万円	78.4%
国庫支出金	207億3,492万円	75億6,573万円	36.5%
道支出金	56億5,178万円	12億5,748万円	22.3%
諸収入ほか	216億4,392万円	46億5,468万円	21.5%
合計	903億5,882万円	375億1,792万円	41.5%
歳入			
総務費	77億4,619万円	36億9,940万円	47.8%
民生費	304億7,013万円	159億2,351万円	52.3%
商工費	37億9,251万円	24億 960万円	63.5%
土木費	84億5,247万円	61億4,974万円	72.8%
教育費	57億1,157万円	38億9,672万円	68.2%
公債費	77億2,266万円	38億5,211万円	49.9%
職員費	100億7,633万円	47億 915万円	46.7%
諸支出金ほか	163億8,697万円	70億7,538万円	43.2%
合計	903億5,883万円	477億1,561万円	52.8%
歳出			

### 一時借入金の執行状況

区分	現在高
一般会計	銀行等民間資金 0円

### 特別会計

#### ■国民健康保険事業

医療費の予算97億3,263万円に対し、39億6,457万円を支出し、支出済額では前年度同期に比べ、3,506万円減少しています。

#### ■介護保険事業

介護給付費の予算141億2,182万円に対し、55億6,580万円を支出し、支出済額では前年度同期に比べ、1億4,463万円増加しています。

#### ■後期高齢者医療

保険料の収入予算18億1,433万円に対し、7億5,120万円の収入があり、北海道後期高齢者医療広域連合へ納付しました。

### 特別会計の予算執行状況

会計名	予算現額	収入済額 支出済額	執行率
国民健康保険事業	158億9,378万円	62億3,458万円	39.2%
		60億7,768万円	38.2%
介護保険事業	159億7,950万円	69億3,563万円	43.4%
		62億9,773万円	39.4%
後期高齢者医療	26億5,230万円	8億7,674万円	33.1%
		8億 429万円	30.3%
合計	345億2,558万円	140億4,695万円	40.7%
		131億7,970万円	38.2%

## 財政健全化計画と財政状況

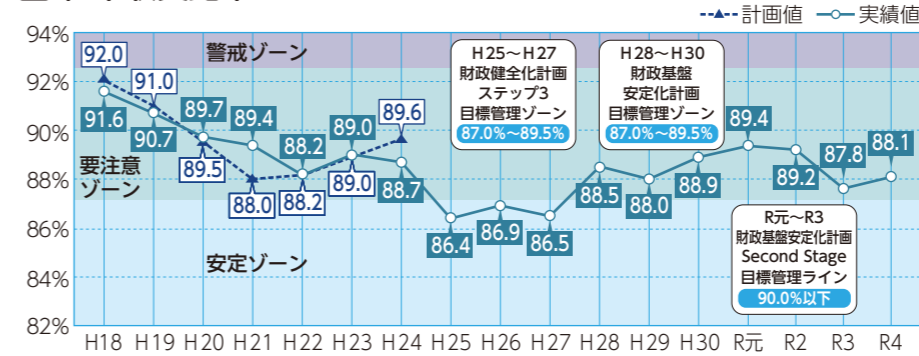
平成19年2月に財政健全化への道筋を示し、厳しい財政状況に対して市民の皆さんと共通の認識をもつため「苫小牧市財政健全化計画(平成19~21年度)」を策定、その後、平成22~24年度、平成25~27年度、平成28~平成30年度と3年ごとに計画を策定し、財政指標の管理などにより財政健全化に取り組んできました。

平成31年2月には、「財政基盤安定化計画Second Stage(令和元~3年度)」を策定し、経常収支比率、実質公債費比率、将来負担比率の3指標について、目標管理ゾーンを設定し、一定幅の中で健全性を管理しています。

令和4年度はコロナ禍により市税などの先行きが不透明な状況にあり、今後の見通しが立てにくい状況であったことから、「財政基盤安定化計画Second Stage(令和元~3年度)」で定めた財政目標などを踏まえながら、財政運営を行っています。

ここでは、計画目標に対する市財政運営の進行状況と、3指標の令和4年度決算の状況についてお知らせします。

### ① 経常収支比率



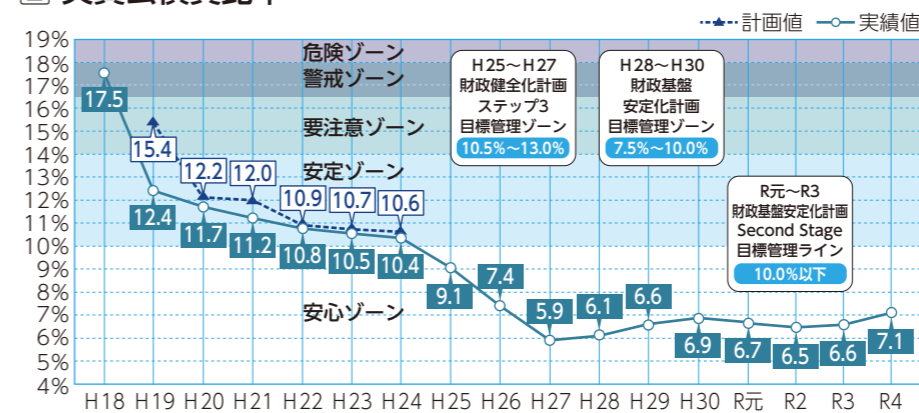
#### ■経常収支比率とは?

財政構造の弾力性を判断する指標です。歳出のうち人件費や公債費など経常的な支出に、市税などの経常的収入がどの程度充当されているかを示すものです。比率が低いほど弾力性が大きいことを示し、一般的に80%を超えると弾力性が失われつつある状態といわれています。

計算方法  
分子:人件・公債・扶助費など毎年決まって出ていくお金  
分母:皆さんの税金や交付金など毎年決まって入ってくるお金

令和4年度の状況	目標管理ライン	実績
	90.0%以下	88.1%

### ② 実質公債費比率



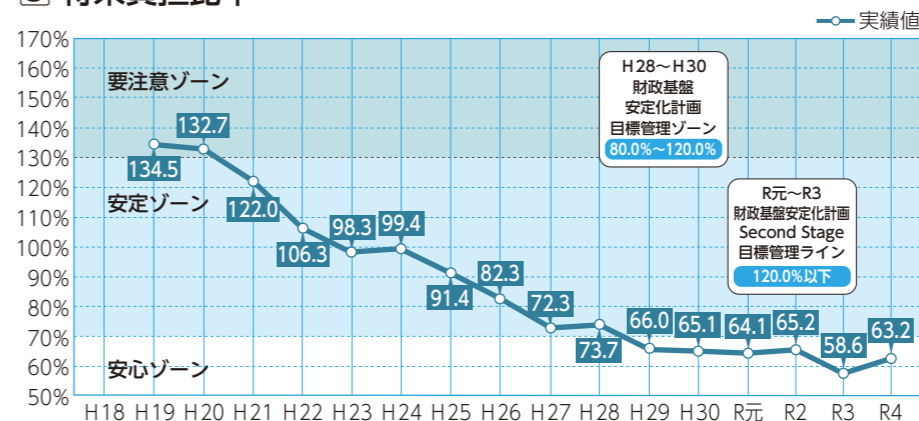
#### ■実質公債費比率とは?

財政構造の健全性を示す指標です。一般会計などが負担する、公債費および公債費に準じた経費の標準財政規模を基本とした額に対する比率であり、公債費による財政負担の程度を示す指標です。過去3カ年の平均値で示され、この比率が25%を超えた場合は「早期健全化団体」となります。

計算方法  
分子:おおむね市全体会計の公債費(元利償還金)  
分母:おおむね市の標準財政規模(国が定める基準)

令和4年度の状況	目標管理ライン	実績
	10.0%以下	7.1%

### ③ 将来負担比率



#### ■将来負担比率とは?

財政の健全性を示す指標です。一般会計などが将来負担する公債費および公債費に準じた経費の標準財政規模を基本とした額に対する比率であり、将来の財政負担の程度を示す指標です。将来的に負担すべき借金の残高が財政規模の何倍かを示すものであり、この比率が350%を超えた場合は「早期健全化団体」となります。

計算方法  
分子:おおむね市全体会計の将来公債費(元利償還金)  
分母:おおむね市の標準財政規模(国が定める基準)

令和4年度の状況	目標管理ライン	実績
	120.0%以下	63.2%

## 苫小牧市技能功労者表彰 詳細 工業・雇用振興課 ☎(32)6436

令和5年度の技能功労者表彰式が11月13日に行われました。市内で技能職に従事し、その技能が最高水準にあると認められた8人の方が表彰されました



あいだ ひでゆき  
**相田 秀之 さん**  
北海道運搬機械苫小牧支部

昭和59年より自動車整備の業務に従事し、永年の経験を通じ、自動車の構造・機能に関する専門知識と幅広い分野の整備技術を習得し、特に大型自動車分野で優れた技能を習得されている。また、電子制御化など進化する自動車技術に対応するため、新技術の収集・理解に努めるなどさらなる技能向上に励まれている。さらに、若手整備士への指導など後進の育成とともに、整備不良車による交通事故防止への取り組みなど、技能を通じた社会貢献にも取り組まれている。



いがらし たつお  
**五十嵐 竜夫 さん**  
いすゞエンジン製造北海道㈱

昭和54年の入社より鋳造製造に携わり、平成11年には新工法の重力鋳造を採り入れた製品ラインの新規立ち上げを担うなど、製品の品質向上と安定稼働に大きく寄与している。また、職場で中核的な人材として活躍する外、技能五輪での入賞や各種資格取得など、自己研鑽に努め技能向上を図られるとともに、技能検定委員を委嘱され、北海道では初めての鋳造の技能検定を実施するなど、技能を通じて地域の産業発展に貢献している。



いさご かずゆき  
**砂金 和幸 さん**  
㈱電友社

昭和60年より電気工業に携わり、設計・工事・管理の一連の工程において、研鑽に励み、技能を磨かれた。特に、作業工程管理の効率化を図る配線工事方法に優れており、感電事故防止や他業種と重複作業時の安全対策を配慮しつつ、適切に接続する工法が生産性の向上につながっている。また、苫小牧電気工業協同組合副理事長として、業界の中心的役割を果たし、若手技術者の指導教育や地域の高校の職業体験受け入れなど後進の育成・社会貢献活動に積極的に活動されている。



きそ ともあき  
**木曾 智明 さん**  
㈱佐々木板金工業

昭和59年より板金工として建築板金業務に従事し、特に屋根葺きについて、高い技能を持っている。スノーストッパーフ工法のように、水の流れが多い箇所には切れ目を入れず、板金を折り曲げる雨仕舞の技術など、雨漏りの心配なく美しく仕上げる技術について、顧客から好評を得ている。また、若手職人の検定課題の手本となるなど後進の育成に尽力するとともに、毎年3月に開催される技能祭では製作品を出品し、ものづくりの魅力を広く発信している。



さかね ともひろ  
**坂根 智広 さん**  
㈱進興工業

平成5年より配管工業に従事し、この間、資格取得など技能を研鑽し、経験を積み重ね配管技能者として多種多様な現場状況に対応できる知識・技能を有している。その技能により、冬季の水道管凍結など繁忙期に、いち早く現場に向かい、地域のライフラインを守っている。また、物価高騰の昨今、市民の目線に立ち、最適な材料を最適な価格で仕入れるよう、知識を深めている。さらに、市内公園や幼稚園などの設備維持に従事し、技能を通じて業界の地位向上に貢献されている。



つちや ひでき  
**土屋 英樹 さん**  
㈱壽造園土木

平成3年より造園業に従事し、造園の計画立案から現場施工に至るまで幅広い業務経験を通じて技能を磨き、また、関連する資格・免許を取得するなど自己研鑽に努められた。特に、設計にいち早くCADを取り入れ、自然環境と調和した美しい景観を具現化した造園技法により、先駆的な役割を果たし、業界の技術革新に貢献した。また、苫小牧造園協同組合理事長として、若手の技能向上に尽力するとともに、花と緑に囲まれた本市のまちづくりに貢献している。



ふかわ じゅんじ  
**不川 順詞 さん**  
茶寮 ふ川

平成7年より調理に従事し、道外の老舗日本料理店などで学びながら調理技術の習得に努め、その後本市に戻り、市内・道内の料理コンクールで受賞するなど、技能に磨きをかけた。昨年7月には夢であった自身の店を創業し、季節のメニューや地域の食材を使用したこだわりの料理を提供し、市内外から好評を得ている。また、市内大学の「日本食文化論」の実習助手を務め、留学生に揚げたての天ぷらを振る舞うなど、日本の食文化の発信に貢献している。



まつだ しげる  
**松田 茂 さん**  
東栄塗装㈱

昭和59年より塗装工として従事し、技能の習得、研鑽に努めながら、安全第一に配慮しつつ施工改善、品質向上に取り組まれている。例えば、マスキングテープを活用し塗面の見切りを綺麗に出す工夫や造物に応じ塗料の種類や施工方法を使い分けるなど、培った技能と経験を生かし質の高い仕事を手掛けている。また、小学校遊具、福祉施設への塗装活動や環境を配慮し植物由来着色防腐剤を使用した施工など技能を通じ社会的責任に目を向けた活動をされている。

## 令和5年度上半期の予算執行状況

### 企業会計

### 企業会計の予算執行状況

(単位：万円)

#### ■水道事業

配水管整備と老朽管の布設替工事、高丘浄水場内整備工事など約89%を発注しました。

#### ■下水道事業

雨汚水管整備と老朽管の布設替工事、錦岡中継ポンプ場内整備工事など約52%を発注しました。

#### ■市立病院事業

セントラル&ベッドサイドモニタや、超音波画像診断装置をはじめとした医療機器の更新を行いました。

#### ■公設地方卸売市場事業

青果棟の売場床改修工事などを施工しました。

会計名	区分	収入			支出		
		予算現額	執行済額	執行率	予算現額	執行済額	執行率
水道事業	収益的	323,940	159,761	49.3%	309,794	132,769	42.9%
	資本的	88,643	—	—	246,812	82,923	33.6%
下水道事業	収益的	531,671	238,010	44.8%	479,175	217,618	45.4%
	資本的	254,212	23,955	9.4%	442,434	104,643	23.7%
市立病院事業	収益的	1,169,291	590,463	50.5%	1,209,232	486,546	40.2%
	資本的	88,777	906	1.0%	132,377	43,258	32.7%
公設地方卸売市場事業	収益的	6,850	2,856	41.7%	9,005	3,055	33.9%
	資本的	246	—	—	2,473	740	29.9%
合計	収益的	2,031,752	991,090	48.8%	2,007,206	839,988	41.8%
	資本的	431,878	24,861	5.8%	824,096	231,564	28.1%

## 苫小牧市青少年表彰 詳細 青少年課 ☎(32)6759

令和5年度の苫小牧市青少年表彰が、11月16日に行われました。市内に住む、日頃の勤務態度や地域での活動が優秀で模範となる6人の方が表彰されました。



いとう ちひろ  
**伊藤 千尋 さん**  
社会福祉法人 緑陽会 特別養護老人ホーム緑陽園

介護業務に従事し、介護技術や認知症高齢者への対応など、日々経験を積み介護福祉士の資格を取得した。相手の立場や気持ちを考えて介助をする姿勢は、上司からも高く評価されている。職場内の研修に参加するなど自己研鑽をしながら、ケアマネジャーの資格取得に向けて日々努力している。



おおた ゆき  
**太田 有紀 さん**  
光陽商事㈱

請求書の発行など一般事務業務に従事し、誠実かつ積極的に来客対応を行っている。機転が利き、担当外の仕事などにも自分から対応する姿勢は、上司からの信頼も厚い。会社の地域ボランティア活動である道路清掃の活動にも参加しており、持ち前の明るい性格と協調性をもって、コミュニケーションを取る姿は後輩の模範となっている。



かみ こくらつばさ  
**上小倉 翼 さん**  
㈱とませい

下水道管の調査、更生工事に従事し、本市のインフラ維持に携わっている。現場ではオペレーターとして積極的にコミュニケーションを図り、作業をしやすい環境づくりを行っており、業務を円滑に進めていく姿は、上司からの信頼も厚い。レベルアップを目指し、国家資格である「産業洗浄技能士」の資格取得に向けて、仕事と勉強の両立に努めている。



こいしかわ ななこ  
**小石川 七虹 さん**  
ライフ工業㈱

事務職として入社したが、会社からの打診により、鉄骨・金物の図面製作や材料の発注に従事している。現在は教育施設の図面製作に携わっており、プレッシャーがありながらも一人で設計をこなし、図面について説明をする姿は、社内のみならず、得意先からも厚い信頼を得ている。明野軽工業団地組合の地域清掃活動に参加するなど、地域にも貢献している。



まちい たいち  
**町井 太一 さん**  
㈱進興工業

埋設管(水道本管、配接管)工事に従事し、技能五輪全国大会に北海道代表として2年連続出場(R3、R4)するなど、技術は全国レベルにある。お祭りなど町内会の活動や、会社の地域ボランティア活動である道路清掃にも進んで参加しており、地域にも貢献している。



まぶち まさき  
**馬淵 将希 さん**  
トヨタ自動車北海道㈱

トランスミッションの生産に従事し、溶接部品加工工程のオペレーター業務を担当している。仕事に対する熱意や何事にも挑戦する前向きな行動から、中核として活躍し、上司からも高く評価されている。約8年間週4回程度、市内のサッカー少年団のコーチとして青少年の健全育成に努めており、サッカー協会主催大会の審判を引き受けるなど、地域スポーツの発展に貢献している。

# おでかけガイド

お子さんと一緒に参加できる  
イベント情報です!

申し込み・問い合わせは、各施設へ



## 子育て支援センター ☎(33)4751

行事名	内容	とき	対象	定員・その他	申し込み
親子ふれあい遊び	親子でクリスマス飾りを作る	12月13日(休) 10時~10時45分、 11時~11時45分	1~3歳の 子どもと保護者	☎各20人 申し込み順	12月4日(月) 9時30分から電話で
保健師と話そう	トイレトレーニングについて	12月15日(金) 10時30分~11時30分	1歳6か月~3歳の 子どもと保護者	☎20人 申し込み順	
食育講習会	幼児食の大切さを学び、手作り おやつを味わう	12月20日(休) 14時30分~15時30分		☎16人 申し込み順 ☎スプーン、おしぼり、飲み物	
生け花にチャレンジ	花に興味を持ち、生け花を楽しむ 講師 由中悦子氏	令和6年1月10日(休) 10時30分~11時30分	3歳~就学前の 子どもと保護者	¥400円 当日納入 ☎20人 申し込み順 ☎はさみ、持ち帰り用の大き めの袋	12月18日(月) 9時30分から電話で

## あけの保育園子育てルーム ☎・☎(57)3576 ※申し込みは、全て9時30分~12時、13時30分~16時に直接または電話、ファクスで受け付け

行事名	内容	とき	対象	定員・その他	申し込み
リフレッシュヨガ	講師の指導のもと、心身共に リフレッシュ! 講師 uchiyoga Rie氏	①12月13日(休) ②12月20日(休) 10時~11時	0歳~就学前の 子どもと保護者 (託児あり)	¥700円 当日納入 ☎各8組 申し込み順 ☎ヨガマット、飲み物、パスタ オル	①11月29日(休)から1週間 前まで ②12月1日(金)から1週間 前まで
クリスマスセルフフォト 撮影会	クリスマス装飾をバックにお子さ んをかわいく撮影 講師 あべゆきえ氏	12月14日(休) 10時~11時30分 (申し込み順に撮影)	0歳~就学前の 子どもと保護者	¥1,000円 当日納入 ☎10組 申し込み順 ☎カメラ、携帯電話、着せたい 服など	12月1日(金)~12日(火)
睡眠講座	睡眠についてのお話・相談 講師 山口砂智氏	12月19日(火) 10時~11時		¥500円 当日納入 ☎8組 申し込み順 ☎筆記用具	
英語ふれあい遊び (ベビークラス)	英語の手遊び、リズム遊びなど 講師 ホール新春氏	12月26日(火) 10時~11時20分	3カ月(首座り)~ 1歳半までの 子どもと保護者	¥1,000円 当日納入 ☎10組 申し込み順 ☎筆記用具、パスタオル、お むつ	12月1日(金)~20日(火)
マタニティーヨガ	心身ともにリフレッシュしなが ら、出産に備える。 講師 uchiyoga Rie氏	令和6年1月10日(休) 10時~11時	妊娠5カ月以上の 安定期に入ってい る妊婦の方 (託児あり)	¥700円 当日納入 ☎8組 申し込み順 ☎ヨガマット、飲み物、パスタ オル	12月20日(火)~令和6年 1月4日(休)

## 錦岡保育園子育てルーム ☎(68)6655

行事名	内容	とき	対象	定員・その他	申し込み
作って飾ろう♪バルーン アート	バルーン作りを楽しむ 講師 京谷寿子氏	12月12日(火) 10時~11時	0歳~就学前の 子どもと保護者	☎6組 申し込み順 ¥300円	12月5日(火) 10時~16時に電話で
ミニミニクリスマス会☆	親子でクリスマス会を楽しむ	12月21日(休) 10時~11時	0~2歳の 子どもと保護者	☎6組 申し込み順	12月7日(木) 10時~16時に電話で

## 沼ノ端おひさま保育園子育てルーム ☎(55)0705

行事名	内容	とき	対象	定員・その他	申し込み
ミニクリスマス	親子でクリスマス会に 楽しく参加	12月13日(休) 9時30分~10時30分	0歳~就学前の 子どもと保護者	沼ノ端コミセン ☎10組 申し込み順	12月5日(火) 12時30分~16時に電話で

## みその保育園子育てルーム ☎090(1524)1813

行事名	内容	とき	対象	定員・その他	申し込み
クリスマス制作	写真や色画用紙で クリスマス飾りを作る	12月13日(休)、15日(金) いずれも10時~10時45 分、11時~11時45分	0~4歳の 子どもと保護者	☎各4組 申し込み順	12月4日(月) 9時~17時に電話で
お正月飾り制作	写真や色画用紙で お正月飾りを作る	12月19日(火) 14時~15時		☎4組 申し込み順	12月6日(火) 9時~17時に電話で

施設情報

子育て支援センター



子育てルーム



児童センター



# カルチャーガイド

文化の魅力を楽しめる  
イベント情報です!

申し込み・問い合わせは、各施設へ



## 科学センター

☎旭町3-1-12 ☎(33)9158

利用時間 9時30分~17時 休館日 毎週月曜日、12月29日(金)~1月3日(水)  
※申し込みは、全て8時45分から受け付け開始

行事名	内容	とき	対象・定員・申し込み・その他
プラネタリウム	冬の番組 「冬の星空 星空演奏会へようこそ」	12月2日(土)~令和6年2月25日(日) 14時、15時30分(土・日曜日、祝 日、冬休みは11時30分も投影)	☎各30人 申し込み順 ☎1月投影分は12月1日(金)から(当日も受付可)
館内ウォークラリー	展示物に触れ体験することによって 科学を学ぶ	12月23日(土)~令和6年1月14 日(日) 9時30分~17時	☎小学生以下 ☎なし 直接会場へ
こども環境工作教室	ソーラーカーを作る	令和6年1月5日(金) 10時~12時	☎小学1~3年生(保護者1人同伴) ☎6人 抽選 ☎12月6日(火)~14日(木)にHPで
夜間開館	・開館時間の延長 ・宇宙ステーション「ミール」ライトアップ ・体験ブース「チャレンジ! 光で☆マーク を作ろう」	令和6年1月5日(金) 17時~20時30分	☎中学生以下は保護者同伴 ☎なし 直接会場へ
	プラネタリウム特別投影 「ぼくたち惑星8兄弟」	令和6年1月5日(金) 17時、18時、19時、20時	☎中学生以下は保護者同伴 ☎各30人 申し込み順 ☎12月6日(火)から電話で
	プラネタリウムで生解説! 「冬の星空とプラネタリウムのしくみ」	令和6年1月5日(金) 17時30分、18時30分、19時30分	☎中学生以下(保護者1人同伴) ☎各12人 申し込み順 ☎12月6日(火)から電話で
冬休み木工教室	バランスカモメを作る 講師 木工ボランティア指導員 細川正直氏	令和6年1月11日(休) 10時~12時、13時30分~15時 30分	☎小・中学生(保護者同伴1人まで可、小 学2年生以下は保護者同伴) ☎各6組 抽選 ☎12月6日(火)~14日(木)にHPで
星空観望会	天体望遠鏡で月、木星の観望	令和6年1月24日(水) 18時~19時30分 (1組10分程度) ※悪天候時は 翌日開催。翌日悪天候時は中止	☎高校生以下(中学生以下は保護者同伴) ☎6組(1組6人まで) 申し込み順 ☎12月7日(水)から電話で
宇宙ステーション「ミール」ガイド	宇宙ステーション「ミール」の解説と船内特 別見学	令和6年1月27日(土) 10時~10時45分	☎3組(1組5人まで) 抽選 ☎12月6日(火)~14日(木)にHPで

## 中央図書館

☎末広町3-1-15 ☎(35)0511

利用時間 9時30分~20時 休館日 毎週月曜日、12月22日(金)、12月29日(金)~1月3日(水)

行事名	内容	とき	対象・定員・申し込み・その他
読み聞かせ	●12月2日(土) 11時~11時20分、13時30分~13時50分=当日発表 ●12月17日(日) 14時~14時20分=「ふゆといえぼ...」		☎1階おはなしコーナー ☎各10人 直接会場へ
ストーリーテリング おはなしの時間	「ねことねずみ」	12月16日(土) 14時~14時20分	☎2階会議室 ☎10人 直接会場へ
プレマプレパパ 絵本講座	これからママ、パパになる方を対象とした 読み聞かせや絵本の紹介	12月16日(土) 10時30分~11時	☎1階おはなしコーナー ☎10組 直接会場へ

## 美術博物館(あみゅー)

☎末広町3-9-7 ☎(35)2550

利用時間 9時30分~17時 休館日 毎週月曜日、12月29日(金)~1月3日(水)

行事名	内容	とき	対象・定員・申し込み・その他
企画展 「昔の道具~水 と暮らし~」	水と関わり深い昔の道具を紹介し、昔の暮らしと 今の暮らしがどのようにつながっているかを紹介	☎展示期間 12月9日(土)~令和6年1月28日(日)	☎一般300円、高大生200円、中 学生以下無料
特集展示 「THE SNOWFLAKES」	奈良美智氏、国松希根太氏、小助川裕康氏、奥山 美彩氏の4人で構成される「THE SNOWFLAKES」 の作品を紹介	☎展示期間 12月9日(土)~令和6年3月24日(日)	
考古学講座	苫小牧で出土した土器などを触りながら考古学 に親しむ	12月10日(日)、令和6年1月6日(土)、2月 17日(土) いずれも14時~15時30分	☎高校生以上 ☎40人 申し込み 順 ☎11月8日(火)から電話で
古文書解読講座中級編	当館学芸員と古文書を解読し、歴史に親しむ	12月17日(日)、令和6年1月27日(土) いずれも13時30分~15時30分	☎高校生以上 ☎30人 申し込み 順 ☎電話で ☎筆記用具
ミュージアムラボ 「書初め」	好きな言葉で書初めに挑戦(冬休みの宿題も対 応可)	令和6年1月8日(月) 10時~11時30分	☎小学3年生以上 ☎8人 申し 込み順 ☎習字セット、汚れてもいい 服装 ☎12月1日(金)から電話で
企画展開連行事 「レイ ンスティックをつくろう」	身近な素材を使って雨の音がする楽器をつくる	令和6年1月14日(日) 13時30分~15時	☎小学4年生以上 ☎20人 申し 込み順 ☎12月15日(金)から電話で

## 保健センター(ハスカッププラザ)

健康教室・健康相談 300 とまチョップポイント(健康・栄養相談、あなたの食事、診断しずは対象外)							詳保健センター ☎(35)2800	
名称	とき	定員	内容	対象	持ち物	申し込み		
健康・栄養相談	12月11日(月) 9時~11時(時間予約制)	16人	保健師、栄養士による健診結果の見方・活かし方、食生活の相談など	市内在住で高校生を除く18歳以上の方	なし			
むくみスッキリ教室 3回コース	12月11日(月)、18日(月)、25日(月) 14時~14時45分	12人	青竹を使って冷ややむくみを解消	市内在住の高校生を除く18歳以上で医師による運動制限のない方	室内用運動靴、タオル、飲み物	12月6日(水) 9時から電話で		
栄養教室 3つのお皿で バランス良く!	12月14日(木) 14時15分~15時	8人	バランス良く食事をとる方法を学ぶ	市内在住で高校生を除く18歳以上の方	なし	詳細は保健センターへ		
あなたの食事、診断します	随時受付	なし	2日分の食事記録をもとに栄養士がカロリー、バランス、不足している栄養素を診断、アドバイス					

健康診断 特定健診のみ 100 とまチョップポイント							詳保健センター ☎(35)0001	
名称	とき	料金	対象	内容	申し込み			
総合健康診断(人間ドック)	月~金曜日(祝日を除く) 受付=8時~10時	28,050円 ※市民以外44,000円	希望者	事前予約必要。詳しくは、市HPまたは保健センターへ(受付時間は個別に案内)				
特定健診	令和6年1月18日(木)、25日(木)、29日(月)、2月1日(木) 受付=8時~9時	加入保険により異なります	該当者	各加入保険から送付される案内をご覧ください				

がん検診 100 とまチョップポイント					詳保健センター ☎(35)0001	
実施がん検診	とき	ところ	定員	申し込み		
子宮・乳	令和6年1月13日(土)、2月3日(土) 受付=8時~14時 令和6年1月16日(火)、2月6日(火) 受付=13時~14時	保健センター	子宮=各50人 乳=各35人	保健センターへ申し込み順		
胃・肺・大腸	令和6年1月18日(木)、25日(木)、29日(月)、2月1日(木) 受付=8時~9時		胃=各25人 肺=各30人 大腸は定員なし			

※子宮・乳がん検診は医師、スタッフも全て女性で実施しています

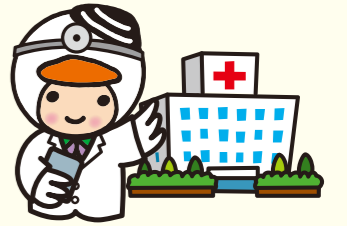
## がん検診対象者(令和5年4月1日~令和6年3月31日までに下記年齢になる方)、および料金表

検診名	胃がん		肺がん	大腸がん	乳がん①		子宮頸がん①	子宮体部がん	乳がん②	子宮頸がん②
	50歳以上 偶数歳になる方	40歳以上	40歳以上	40歳以上	40歳以上 50歳未満	50歳以上	20歳以上	20歳以上で問診により必要な方	令和5年4月1日時点で40歳の方	令和5年4月1日時点で20歳の方
内容	バリウムによる胃部エックス線	胸部エックス線	免疫便潜血検査2日法	マンモグラフィ	頸部(けいぶ)細胞診検査	体部細胞診検査	乳・子宮頸がん検診は同一年度内に①か②どちらかのみを受診			
料金	2,000円	1,500円	200円(かくたん検査は400円追加)	400円	2,000円	1,700円	1,000円	700円	無料	
無料の方 ●生活保護世帯の方 ●市民税非課税世帯の方で「がん検診等自己負担金無料証明書」をお持ちの方 ●受診時に70歳以上の方 ●一定の障がいがある65~69歳の方で「後期高齢者医療被保険者証」をお持ちの方										無料クーポン券と保険証などの身分証明書を持参

※65歳以上の方は保健センター実施の肺がん検診実施時に、結核健康診断も受けられます



# 健康ガイド



## 子どものための健診・教室など

☎教育・福祉センター3階 ☎健康支援課 ☎(32)6411

名称	とき	対象	内容	その他
赤ちゃん教室 [2か月児]	12月21日(木) 9時30分~10時40分	令和5年10月生まれの子と親 ☎20組 申し込み順	離乳食の進め方、これからの発達を考えよう	開催日の2日前までに電話または右記二次元コードで
[1歳6か月児]健康診査	12月12日(火) 9時30分~10時45分、13時~14時30分 12月13日(水) 9時30分~10時15分*	令和4年5月生まれの子(2歳未満の未受診児についてもご相談ください)	心身の発達状況の確認	対象者に通知 ※13日午前は、1歳6か月児健診・3歳児健診の混合枠です。 きょうだいで受診を希望される場合はご連絡ください
[3歳児]健康診査	12月13日(水) 10時15分~10時45分*、13時~14時30分 12月14日(木) 13時~14時30分	令和2年11月生まれの子(4歳未満の未受診児についてもご相談ください)		
Mom'sサロン Oasis	12月21日(木) 10時30分~11時15分(受付10時15分)	妊婦、産後2~4カ月の母親と子 ☎なし 直接会場へ	産前・産後サポート(妊婦および母親の交流)	☎母子健康手帳、バスタオル、おむつ
親子デンタル教室	12月27日(水) 13時~14時30分(受付12時50分)	令和4年6~12月生まれの子と親 ☎20組 申し込み順	演題「虫歯にならないための子育てを考えよう」、ブラッシング指導、フッ素塗布(希望者)	☎母子健康手帳、乳幼児用歯ブラシ ☎12月11日(月)~22日(金)に電話または右記二次元コードで

## 12月の休日当番病・医院

ホームページでもご覧いただけます!

12/3	外科 ケアアンドエークリニック ☎(71)2000	歯科 大町歯科加藤医院 ☎(32)2209
12/10	外科 同樹会苦小牧病院 ☎(36)1221	歯科 いずみの歯科クリニック ☎(76)0178
12/17	外科 苦小牧日翔病院 ☎(72)7000	歯科 ときわ歯科クリニック ☎(68)1182
12/24	外科 勤医協苦小牧病院 ☎(72)3151	歯科 かなもり歯科医院 ☎(34)8888
12/29	歯科 あがた歯科 ☎(37)8148	12/30 歯科 なか歯科医院 ☎(52)0800
12/31	外科 にっしん泌尿器科クリニック ☎(71)1100	歯科 沖歯科医院 ☎(72)8558
1/1	外科 光洋いきいきクリニック ☎(71)2700	歯科 若菜歯科医院 ☎(72)4191
1/2	外科 ハート整形ペインクリニック ☎(38)7000	歯科 すずらんファミリー歯科 ☎(74)1018
1/3	外科 苦小牧東部脳神経外科 ☎(53)5000	歯科 山岸歯科矯正歯科 ☎(53)6666

令和5年4月から、内科の休日当番病・医院は夜間・休日急病センターに統合されました

※12月30日(土)は9時~翌朝7時

## 夜間・休日急病センター

所在地 | 旭町2-9-2 ☎(32)0099  
診療科目 | 内科、小児科  
診療時間 | 平日 19時~翌朝7時  
土曜日 14時~翌朝7時  
休日 9時~翌朝7時

- ▶ 救急時、受診先が分からないときは北海道救急医療・広域災害情報システム ☎0120(20)8699  
携帯電話・PHSの方は ☎011(221)8699
- ▶ 夜間子どもが急病にかかったとき 子ども医療電話相談 ☎#8000または ☎011(232)1599

## とまこまい医療介護連携センター

所在地 | 旭町2-4-20 ☎(37)0177  
受付時間 | 平日 8時30分~17時

- ▶ 医療と介護の相談窓口 訪問診療を必要とする方はお気軽にご相談ください

# 市からのお知らせ

- 📍 福祉
- 🏠 暮らし
- 📖 催し・講座
- 🏃 スポーツ
- 🗣️ 相談
- 👤 募集
- 👤 とまっちょっポイント対象事業

掲載内容が変更になる場合があります



## 福祉



**低所得の子育て世帯生活支援特 別給付金(5万円)**  
 食費などの物価高騰に直面し、影響を特に受ける低所得の子育て世帯に対し、児童一人当たり5万円の特別給付金を支給しています  
 詳細も支援課 ☎(32)6416



### 一市民後見人養成講座

☎①事前説明会 12月15日(金) 13時30分～15時30分  
 ②養成講座 令和6年1月20日～2月17日 毎週土曜日 全5回 9時30分～17時 ※別途実習あり  
 所市民活動センター

☎対25歳以上でこれまでに未成年後見人・成年後見人・保佐人・補助人を解任されたことがなく破産していない方  
 定30人 申し込み順  
 申詳①12月13日(水)までに電話で ②令和6年1月10日(水)までに成年後見センター(社会福祉協議会HPでダウンロード可)、市総合福祉課で配布の申込書を直接または郵送(必着)で ☎03-00021 若草町3-3-8 成年後見支援センター ☎(38)7291 ☎(38)7292

### 一点訳ボランティア初心者講習会

☎令和6年1月16日～2月6日 毎週火曜日 全4回 いずれも13時30分～15時30分

## 暮らし



### 一緑ヶ丘公園展望台を開放します

未来に羽ばたく苫小牧の街並みと初日の出をお楽しみください。なお、降雪および凍結などで路面状態が危険な場合はゲートを閉鎖しますので、ゲート向かいのトイレ付近駐車場をご利用ください  
 ☎12月31日(日) 23時～令和6年1月1日(月) 9時  
 詳緑地公園課 ☎(32)6509

### 一ごみ自己搬入時の混雑緩和のお願い



沼ノ端クリーンセンターへのごみの自己搬入は、年末年始に大変混雑します。市HPの混雑予想カレンダーでご確認ください。また、市HPでダウンロードしたごみ自己搬入受付用紙にあらかじめ記入し、持参できる方はご協力ください  
 詳施設管理課 ☎(55)2539

## 広告

### 保健所の相談、検査(12月) ☎苫小牧保健所 ☎(34)4168

名称	とき	内容	申し込み
医療相談	月～金曜日(祝日を除く)	医療に関する相談や苦情を受け付け、解決方法について助言	随時受付
女性の健康相談	19日(火)	妊娠、出産、子育てや思春期、更年期などの心身の健康相談	予約必要
こころの健康相談	11日(月)	専門職員による面接相談	
肝炎ウイルス検査	5日(火) 19日(火)	感染が疑われる方は無料(詳細はお問い合わせください)	
骨髄バンク登録	月～金曜日(祝日を除く)	13時から30分程度 対18～54歳	
HIV検査(エイズ相談)	5日(火) 19日(火)	検査(採血)後、約90分で検査結果をお知らせ	予約は ☎(35)7474

### 献血(12月) ☎健康支援課 ☎(32)6407

5日(火)	9:30～13:00	イオンモール苫小牧
	14:30～16:00	
7日(木)	9:30～11:30	トヨタカローラ苫小牧(株)
	13:15～16:30	苫小牧日翔病院
13日(水)	15:15～16:30	旭新運輸(株)
19日(火)	9:30～11:30	(株)苫東
27日(水)	9:30～11:30	コープさっぽろ ステイ店
	13:00～16:30	苫小牧市立病院
28日(木)	9:00～13:00	MEGAドン・キホーテ苫小牧店
	14:30～16:00	

※日時などが変更になる場合がありますので、最新情報は北海道赤十字血液センターHPでご確認ください  
 ※受付での混雑を防ぐため、献血Web会員サービス「ラブラッド」へ会員登録のうえ、献血の事前予約を推奨しています(問い合わせ先)北海道赤十字血液センター苫小牧出張所 ☎(61)1715

## 今月の健康NEWS

### 5歳児発達相談

セルフチェック表で、お子さまの特徴や傾向を知り、気になることがあればご相談ください。心配なことがある方は早めにご相談ください  
 対平成30年4月2日～平成31年4月1日生まれの子(案内は発送済み)  
 詳健康支援課 ☎(32)6411

### がん患者交流サロン

☎12月12日(火) 13時30分～15時  
 対がん患者とその家族  
 内スキントラブル なぜ起こる? どう防ぐ?  
 所甲王子総合病院がん相談支援センター ☎(32)8111  
 詳健康支援課 ☎(32)6407

### 子育て応援教室 おとうさんといっしょ!

☎令和6年1月21日(日) 10時～11時  
 所教育・福祉センター 3階  
 対生後4カ月～1歳6カ月の子どもと父親  
 内遊び方、読み聞かせ、簡単手形アート  
 定24組 申し込み順  
 持父子健康手帳またはパパと子手帳、おしぼり  
 申詳12月18日(月)～令和6年1月17日(水)に電話または二次元コードで 健康支援課 ☎(32)6411

### こころの相談日

気分が落ち込む、不安が強いなどこころの不調を感じていませんか。1人で抱え込まず、ご相談ください  
 ☎①12月6日(水) ②令和6年1月10日(水) いずれも9時～16時  
 対こころの悩みを抱えるご本人やご家族  
 所申詳②令和6年1月4日(水)までに電話で 健康支援課 ☎(32)6410

### 10月から「とまっこアプリ」がはじまりました!

妊娠中から子育て期までのお子さまの成長記録や予防接種の管理、苫小牧市の子育てに関する情報をお届けしています。紙の母子手帳と合わせてご利用ください。なお、「とまっこLINE」については11月末をもって終了しました  
 詳健康支援課 ☎(32)6411





暮らし



国民年金からののお知らせ

国民年金の任意加入制度

60歳までに老齢基礎年金の受給資格期間(10年)を満たしていない場合や、40年の納付済期間がないため老齢基礎年金を満額受給できない場合であつて、厚生年金・共済組合に加入していないときは、60歳以降でも国民年金に任意加入(申請した月からの加入)することができます。また、年金額に上乗せできる付加保険料(月額400円)も併せて申し込みできます(国民年金基金加入者を除く)

国民年金保険料の産前産後期間の免除制度

出産予定日または出産日が属する月の前月から4カ月間(多胎妊娠の場合は3カ月前から6カ月間)の国民年金保険料が免除されます。国民年金第1号被保険者で出産日が平成31年2月1日以降の方が対象です。出産予定日の6カ月前から届け出が可能です

令和6年度競争入札参加資格審査申請(第3回補充登録)の受け付け

簡易書留など配達状況が分かる方法)で契約課 回(32)6216 「きれいな選挙を行うために」 政治家、後援団体の寄付の禁止 などが選挙区内の方にお金やものを贈ることは禁止されています ※親族へのもはや本人自ら出席する結婚披露宴の祝儀、

12月3日〜9日は障害者週間です 障がい者の自立と社会参加を実現するために、記念文化祭などの啓発を行います 詳細が福祉課 回(32)6356

市道の除雪

除雪の判断基準は?

降り始めから、10cm以上の降雪が予想され交通障害が発生する恐れがあるときや、吹きだまりやわだちなどで交通に支障が出ているときに、除雪の判断を行います。雪の深さが10cmを超えても踏み固まっているときや、気温が上がってすぐに解けそうときは除雪を見合わせます

除雪って雪を持っていくことでしょうか?

「除雪」とは、雪を道路脇へかき分けて通行できるようにすることです。一方、道路の雪山を雪捨て場などへ運ぶ「排雪」は原則として行っていませんが、雪山が高くなった交差点などについては、交通安全対策上、排雪を行っています

通学路の歩道は除雪してくれないの?

歩道用の除雪車が、作業を行うのに必要な幅を考えると、除雪が行えるのは1.5m以上の歩道に限られており、通学路であっても幅の狭い歩道は除雪を行っていません。ただし、学校の周りの一部については1.5m未満でも人力により行っています

守ってほしい除雪のルール

- 道路へ雪を出さないでください ●路上に物を置かないでください ●路上駐車しないでください ●除雪後に残った雪の処理(間口処理)をお願いします ●除雪中は危険ですので除雪車に近づかないでください

除雪体制は?

77事業者、機械約209台を使用し、市内を11ブロックに分けて作業を行っています

道路管理事務所 回(73)5000

つつる道路なんかならない?

路面凍結によるスリップ事故や交通渋滞などを防止するために、カーブや坂道など危険な場所に凍結防止剤を散布しています。また、滑り止め用の砂を詰めた袋が入っている砂箱として、市内に「車道砂箱」は32カ所、「歩道砂箱」は105カ所設置しておりますので必要に応じて砂まきのご協力をお願いします。砂箱の設置場所は、市HPをご覧ください

除雪に関する情報

- 市HPで、市道の除雪作業情報と除雪進捗状況(走行軌跡)を確認することができます ●除雪作業情報=町別・路線別除雪実施状況の掲載 ●除雪進捗状況図=除雪車両の走行軌跡を地図上で表示します



除雪をしない路線のお知らせ

Table with 2 columns: 路線名, 除雪をしない区間. Includes routes like 小糸魚道線, 小糸魚川道線, etc.

雪捨て場案内図



(注意1) はまなす町、汐見町の夜間の使用は、騒音などにより近隣住民の迷惑となるため、禁止します。(注意2) 沼ノ端は出入口が変更になっているため、現地の案内看板に従って通行してください。

広告

広告

暮らし



米軍再編に係る千歳基地への訓練移転騒音測定結果

9月25日(月)～10月5日(木)に行われた訓練移転時の騒音測定結果は次のとおりです。今回の訓練における騒音は、航空自衛隊千歳基地が行っている通常訓練の範囲内でした

機種	最高値(dB)
米軍機(F-16)	92.0
自衛隊機(F-15)	90.2

環境保全課 電話(57)8806

苦小牧市議会特別委員会のインターネット中継開始

開かれた議会を目指す取り組みの一環として、12月定例会より「総会開発特別委員会および「安全・安心及び市民文化ホールに関する特別委員会」をインターネットで生中継し、録画中継も視聴することが可能となります

協議会事務局 電話(32)6785

市内路線バスの運賃が改定されます

改定日12月1日(金)から

詳細はQRコードを参照してください

▲運賃比較表など

▲道南バス(株)HP

苦小牧営業所 電話(55)71

2024 親子で絵馬作り!



日12月23日(土) 13時～14時

対小学生(保護者1人同伴)

内古布とダンボールで辰年の絵馬を作る

定10組 申し込み順

所申請12月1日(金) 9時から前日までに電話で JFERサイクルプラザ苦小牧 電話(55)2970

こども講座親子木工教室「タブレットスタンドを作ろう」

令和6年1月7日(日) 9時～11時

対小学生と保護者

¥千500円 当日納入

定6組(1組1個) 申し込み順

持軍手(大人・子ども用)、汚れてもいい服装

所申請12月11日(月)～13日(水) 9時～17時30分に のぞみコミセン 電話(68)6711

子育て講座 step (ダイジェスト版)

日12月21日(木) 10時～12時

所こども相談センター

対市内在住で育児中の保護者 ※無料託児(3カ月～小学生)あり

定20人 申し込み順

12月の自動車運転免許講習

講習区分	講習時間	12月	
		講習日	講習時間
優良講習	10:30～11:00	1日(金)	19日(火)
		5日(火)	20日(水)
		6日(水)	21日(木)
	13:30～14:00	8日(金)	27日(水)
		12日(火)	28日(木)
		14日(木)	
一般講習	10:30～11:30	7日(木)	22日(金)
		11日(月)	25日(月)
		15日(金)	26日(火)
	13:30～14:30	4日(月)	20日(水)
		13日(水)	
		18日(月)	
違反講習	13:30～15:30	1日(金)	12日(火)
		6日(水)	18日(月)
		8日(金)	19日(火)
	13:00～15:00*	11日(月)	27日(水)
		14日(木)	21日(木)
		14日(木)	25日(月)
初回講習	13:30～15:30	14日(木)	21日(木)

・免許証の受け取りは、更新手続き後おおむね40日後です

・講習は、免許の有効期限までに受講してください

所交通安全センター

※は苦小牧中野自動車学校

所苦小牧警察署 電話(35)0110

HP

催し・講座

令和6年はたちを共に よろこぶ会

障がいのある方も気軽に参加できる成人の会です。幼少からの写真をお預かりし当日上映します(会食無し)

日令和6年1月8日(月) 10時45分～12時15分

所ブランドホテルニュー王子 白樺の間

対平成15年(2003年)4月2日から平成16年(2004年)4月1日生まれの障害者手帳をお持ちの方と家族

粘土で作る「辰の絵馬」

日12月23日(土) 9時30分～10時30分、11時～12時

対中学生以下(小学3年生以下は保護者1人同伴)

講師 夢色粘土

¥500円 申し込み時納入

定各10人 申し込み順

所申請12月1日(金)～16日(土)に 住吉コミセン 電話(35)1080

ウトナイ湖野生鳥獣保護センター

①お気軽ガイドウォークinウトナイ湖～シマエナガやワシ類の季節～

日12月10日(日) 10時30分～11時30分

対小学生以下は保護者同伴

定10人程度 直接会場へ

持飲み物、帽子、歩きやすい服装

②初心者歓迎!自然情報収集調査ボランティア体験講座

日12月17日(日) 9時30分～12時

対高校生以上

定5人 申し込み順

持飲み物、帽子、歩きやすい服装、筆記用具、双眼鏡と図鑑(貸出可)、防寒具・長靴やスノーブーツ(雪の場合)

所申請②12月1日(金)～16日(土)に電話でウトナイ湖野生鳥獣保護センター 電話(58)2231

一鳥の巣箱作り

日令和6年1月13日(土) 10時～12時

所ウトナイ湖野生鳥獣保護センター

対小学生以下保護者同伴

定10組(1組1個) 申し込み順

持軍手、のこぎり・金づち・ドライバ(貸出可)

甲12月1日(金)～15日(金)に電話で 環境生活課 電話(32)6331

広告

広告

歳末火災予防運動 防火意識を高め、火災を予防しましょう 日12月18日(月)～27日(水) 詳予防室 電話(84)5026

# 催し・講座

## 「アイビー・プラザ」

- ① アイビークリスマス展  
12月12日(火)～25日(月) 9時～18時  
内サークル会員による作品展
- ② 冬休み子どもヒップホップジャズダンス講座  
12月6日(土)～8日(月) 13時30分～15時30分  
小学生(小学3年生以下は保護者同伴)  
50円 開講日までに納入  
40人 抽選  
持参しやすい服装・靴、靴袋、タオル、飲み物



12月17日(日)はゆづ湯を楽しみませんか

所公園湯・松の湯・大豊湯 環境生活課

TEL 6333

料発生) 開講日納入  
定15人 申し込み順  
持筆記用具、巻尺(2m程度、小型方  
ツター、上靴、昼食  
12月1日(金)～令和6年1月10日(水)に  
工業・雇用振興課 TEL 6432



## 男女平等参画推進センター

- ① コワーキングDay!  
12月18日(月) 9時30分～20時30分(コ  
ンシエルジュ対応)10時～15時45分、無  
料託児10時～12時)
- ② 女性のための起業相談  
12月19日(火) 10時～16時(1人約50分  
対起業に関心のある女性  
定5人 申し込み順)
- ③ ほっと一息ステーション  
12月21日(木) 18時～20時30分(モヤモ  
ヤ座談会)18時30分～20時)
- ④ 初めてのヨガと冬編  
令和6年1月22日～2月26  
日 毎週月曜日 全5回 い  
ずれも10時～11時30分 ※2月12日を除  
く  
対市内在住・在学・勤務している女性  
定15人 抽選



## 「市民技能体験教室」内装

令和6年1月20日(土) 9時～15時  
所スキルアップセンターとまこまい  
内クロスの張替えについて学ぶ  
千円(申込期限を過ぎるとキャンセル

内①人生すごろく ②ジヨハリの窓 ③  
送付状の作り方  
対15～49歳の就職を目指している方  
前日までに電話で とまこまい若者サ  
ポートステーション TEL 8670

とまこまい若者サポートステーション  
TEL 8670 市工業・雇用振興課  
TEL 6436

## 「求職登録・相談会」 (胆振地域人材確保事業)

12月11日(月)、14日(木)  
いずれも14時～15時  
所苫小牧港湾合同庁舎(八  
ローワーク3階)  
対就職活動にお悩みの方  
前日 17時までに住所、氏名、年齢、  
電話番号、性別、参加希望日を電話また  
は二次元コードで (株)MOKA TEL 080  
(0586)9589



お問い合わせから

## 「雪と遊ぶin Takino」



①事前研修 令和6年1月27日(土)  
本研修 令和6年2月3日(土)、4日(日)  
所①若草小学校 体育館 ②札幌市青少  
年山の家(札幌市南区滝野27)  
対小学5年生～高校3年生のリーダー養  
成事業登録者(随時登録者募集。参加状  
況により小学4年生も体験参加可)

## 「いぶり就農フェア」



令和6年1月13日(土)、14日  
(日) ※本市は14日にブース設置  
所イオンモール苫小牧 専門店街1階  
内胆振での就農(農業への就職)に向け  
た相談会  
詳細胆振総合振興局農務課 TEL 0143(24)  
9814 市農業水産振興課 TEL (32)64  
52



## ふるさと歴史講座 「牛馬と緬羊の記憶」

令和6年1月13日(土) 14時～15時30分

## 1月のパソコン講習

番号	講習名	開始日	回数	講習時間	料金(税込)
1-1	Word2019で作る文書(初級)	11日(木)	4回	9時～12時	13,200円
1-2	Word2019(初級実践コース)	17日(水)	6回		19,690円
1-3	Excel2019で作る集計表(初級)	25日(木)	4回		13,200円

所12月1日(金)から各講習10日前までに スキルアップセンターとまこまい TEL (55)6622

## 「とまこまい若者サポートステーション」

出張相談  
12月27日(水) 14時～16時  
所ワークプラザとまこまい  
セミナー  
12月4日(月) ②11日(月) ③18日(月)  
いずれも13時30分～15時  
所とまこまい若者サポートステーション

対高校生以上  
定15人 申し込み順  
所前日までに 勇武津資料館 TEL (56)  
0201

## 冬期作業主任者等技能講習

No	講習名	開催日程	料金(税込み)
1	足場の組立等作業主任者技能講習	2月1日(木)、2日(金)	10,274円
2	地山の掘削及び土止め支保工作業主任者技能講習	2月5日(月)～7日(水)	15,499円
3	職長・安全衛生責任者教育	2月14日(水)、15日(木)	20,680円
4	高所作業車運転技能講習	2月20日(火)、21日(水)	35,574円
5	フルハーネス型安全帯特別教育	2月27日(火)	7,546円
6	足場の組立等特別教育	2月28日(水)	7,546円

所12月1日(金)から各講習の10日前まで スキルアップセンターとまこまい TEL (55)6622

広告

広告

## 12月の無料相談

内容・会場	とき・申し込み・詳細
<b>総務省行政相談所</b> 国の行政全般についての相談 ☎市役所2階 談話室	☎4日(月) 13時～15時 直接会場へ ☎協働・男女平等参画室 ☎(32)6152
<b>行政書士会くらしの無料相談会</b> 遺言、相続、建設・運輸等許可に関する相談 ☎市民活動センター	☎16日(土) 10時～12時30分 ☎☎電話で 山崎行政書士事務所 ☎(36)5633
<b>消費生活・多重債務</b> 消費生活=訪問販売・契約トラブルなど 多重債務=カード・住宅ローンなどについての無料相談 ☎消費者センター(市民活動センター 3階)	☎月～金曜日 8時45分～17時15分 (12月29日～1月3日を除く。第2・4金曜日は20時まで) 直接会場へ ☎消費生活=☎(33)6510 多重債務=☎(32)6119
<b>【完全予約制】 困りごとなんでも特設相談所</b> 差別や虐待、ハラスメント、インターネットによる誹謗中傷などの人権問題(人権擁護委員には弁護士もいます) ☎札幌法務局苫小牧支局 2階	☎7日(木) 9時30分～12時30分 ☎☎電話で 札幌法務局苫小牧支局総務課 ☎(34)7151
<b>ネットワーク相談会</b> 離婚、就労、女性の健康、生活全般など総合相談(専門職や有資格者が対応し、関係機関へつなぎます)	☎23日(土) 10時～12時 ☎14日(木) 10時～14時に電話で (一社)ネットワーク苫小牧 ☎(32)3610 ☎協働・男女平等参画室 ☎(84)4052
<b>配偶者暴力相談支援センター</b> 託児付き相談・夜間相談 ☎配偶者暴力相談支援センター	託児付き相談 ☎月～金曜日 8時45分～17時15分 (12月29日～1月3日を除く。夜間相談も実施) ☎配偶者などからのDVを受けていて生後1カ月～中学生の子どもがいる方 ☎相談希望日の1週間前までに電話または二次元コードで 配偶者暴力相談支援センター ☎(84)8985 夜間相談 ☎13日(水) 17時15分～19時30分 市役所1階東側玄関 庁舎管理室へ ☎配偶者などからDVを受けている方
<b>無料市民相談</b> ☎市民相談所(市民活動センター)	<b>法律相談</b> みぎけんや 弁護士
	<b>夜間心配ごと相談</b> 生活上の心配ごと、困りごとなどの相談
☎市民相談所 ☎(33)2345では、平日8時45分～17時15分に心配ごと相談を受け付けています	

## 12月の納期・夜間納税相談

納期	固定資産税・都市計画税		国保税	
	4期	12月25日(月)	7期	1月4日(木)
<b>夜間納税相談</b>	市税・国保税	12月25日(月)～27日(水) いずれも20時まで	納税課(市役所2階30番窓口)	☎(32)6274

支払いの際は、便利な口座振替やコンビニ納付、スマートフォン決済アプリをご利用ください

広告

広告

## 催し・講座

### 一しめ縄づくり

☎12月16日(土) 13時30分～15時30分  
対中学生以上  
¥千円 当日納入  
定10人 申し込み順  
所申詳12月1日(金) 9時30分から サン  
ガーデン ☎(33)4411

### 一東開文化交流サロン

①ぬいぐるみおとまり会&おはなし会  
☎12月9日(土) 14時～14時30分  
対3歳～小学6年生  
内おはなし会の後ぬいぐるみは図書室に泊まる(お泊りの様子を撮影しお渡し)  
定15人 申し込み順  
持おとまりできるぬいぐるみ  
②でんでんむしサークルおはなし会  
☎12月13日(水) 10時30分～11時  
対乳幼児・児童とその保護者  
内お楽しみ絵本・エプロンシアターなど  
定20人 直接会場へ  
③図書室にかかわろう  
☎12月16日(土) 10時～12時  
対小学生以上  
内本にメモを貼ったり選んで分類する  
定10人 抽選  
④保健師高さんのミニ講座  
☎12月18日(月) 10時～11時 ※希望者は9時30分から血圧測定

## スマホ使い方講座・個別相談 ～出張教室車両 12、1月開催分～

場所(各店舗前)	12月	1月
コープさっぽろステイ店	19日(火)	23日(火)
マックスバリュ新花園店	20日(水)	24日(水)
ビッグハウス明徳店	5日(火)、26日(火)	
コープさっぽろときわ店		30日(火)
マックスバリュ沼ノ端店	6日(水)	31日(水)
ホクレンショップ沼ノ端店	27日(水)	
コープさっぽろパセオ川治店	12日(火)	9日(火)
イオンモール苫小牧(イオン北入口横)	13日(水)	10日(水)
ホクレンショップ苫小牧しらかば店		16日(水)
マックスバリュ支笏湖通り店		17日(木)

講座名、時間、定員(各日共通)  
**使い方講座**  
定各3人 申し込み順  
スマホを触ってみよう12月=11時～12時 時なし  
基礎編12月=13時～14時、1月=14時30分～15時30分  
応用編1月=13時～14時  
LINE編12月=14時30分～15時30分、1月=11時～12時  
LINEのトーク、スタンプ、写真、通話  
持持ちのスマートフォン、LINEアカウント  
個別相談16時～16時45分  
☎スマホ全般  
定各1組(3人まで) 申し込み順

☎スマホなんでもサポート号予約窓口(土・日曜日含む10時～18時) ☎0800(111)9442 通話無料  
詳総合福祉課 ☎(32)6345 介護福祉課 ☎(32)6340 ICT推進室 ☎(32)6196

### 一市民企画プレイベントを 計画しよう!ワークショップ

2026年開業予定の市民文化ホールを「みんなで創る場所」とするための第一歩として、一緒にイベントを計画しませんか?  
イベントは令和6年9月に開催予定  
☎①令和6年1月21日(日) ②2月24日(土)  
☎③3月23日(土) いずれも13時30分～16時  
所市民会館 小ホール  
対市内在住・在勤・在学する小学5年生



### 一普通救命講習会

☎令和6年1月26日(金) 13時30分～16時30分  
所消防署日新出張所 1階研修室 ※マスク着用必須  
定10人 申し込み順  
申詳令和6年1月5日(金)～19日(金) 9時から電話で 救急課 ☎(84)5044

### 一東開文化交流サロン

☎12月9日(土) 14時～14時30分

☎12月13日(水) 10時30分～11時

☎12月16日(土) 10時～12時

☎12月18日(月) 10時～11時

# スポーツ

## 一川沿公園体育館

- ①小学生スポーツ教室(冬)
    - 日 令和6年1月5日(金)、6日(土)、8日(月)
    - 対 10日(水) 全4回 いずれも10時~11時
    - 対 小学生1~3年生
  - ②フロアカーリング体験会
    - 日 令和6年1月20日(土) 10時~11時30分
    - 対 小学生1~3年生
- 持運動しやすい服、靴、タオル、飲み物、着替え ①ラケット(貸出可)  
 ￥①800円 ②200円  
 定各10人 申し込み順  
 所 申請12月2日(土)から 川沿公園体育館  
 TEL(74)3300

## 一日吉体育館

- ①初心者スポンジテニス教室
    - 日 12月21日~令和6年1月25日 毎週木曜日 全5回 いずれも10時~11時30分
    - ※1月4日を除く
  - ②小学生卓球教室
    - 日 令和6年1月11日~2月8日 毎週木曜日 全5回 いずれも16時~17時
  - ③初心者卓球教室
    - 日 令和6年1月15日~2月19日 毎週月曜日 全5回 いずれも15時30分~17時
    - ※2月12日を除く
- 持運動しやすい服、靴、タオル、飲み物、着替え、ラケット(貸出可)  
 対 ①18歳以上(高校生不可) ②小学生  
 ￥千円 当日納入  
 定 10人 申し込み順

所 申請12月2日(土)から 一日吉体育館  
TEL(73)6010

# 募集

**苦小牧市高齢者保健福祉計画・第9期介護保険事業計画(素案)のパブリックコメントを募集**

申請12月15日(金)~令和6年1月19日(金)に介護福祉課(HPからダウンロード可)、市役所2階市民情報コーナー、勇払・沼ノ端出張所、各コミセン、植苗ファミリーセンター、市民活動センター、COCOTOMAで配布の意見書を直接または郵送(必着)、ファクス、Eメールで 介護福祉課 TEL(32)6340 FAX(31)4526 kaigo@city.tomakomai.hokkaido.jp

## 一診療情報管理士(正規職員)募集

対 診療情報管理士の資格取得者、または令和5年度中の取得見込者  
勤務時間 8時45分~17時15分 週5日(土・日曜日、祝日休み)  
基本給(月額)など 172千600円~185千200円(学歴・職歴に応じて加算調整) ※賞与年2回あり その他手当、各種有給休暇、福利厚生充実  
申請 市立病院(HPでダウンロード可)で配布の申込用紙を直接または郵送で 市立病院経営管理課 TEL(33)3131

## Come! Come! スポーツキッズ 放送中!

苦小牧でスポーツを頑張っている子どもたちを紹介します。第5回は和道流 成空会川沿(空手)です。これまでの動画とあわせてぜひご覧ください  
TEL スポーツ都市推進課 (34)9601



▲視聴はこちら

## 市政トピックス

詳細 政策推進課 (32)6039

## みんなで使おう!苦小牧市ロゴマーク

公募によりデザインを集め、市民投票で決定した『苦小牧市ロゴマーク』の使用を10月16日から開始しました。誰でも使えるロゴマークですので、みんなで使って、一緒に苦小牧市をPRしましょう!!

■ロゴマーク 青

カラーバリエーション

青、青反転、モノクロ、モノクロ反転の4種類を用意しています。



青反転



モノクロ



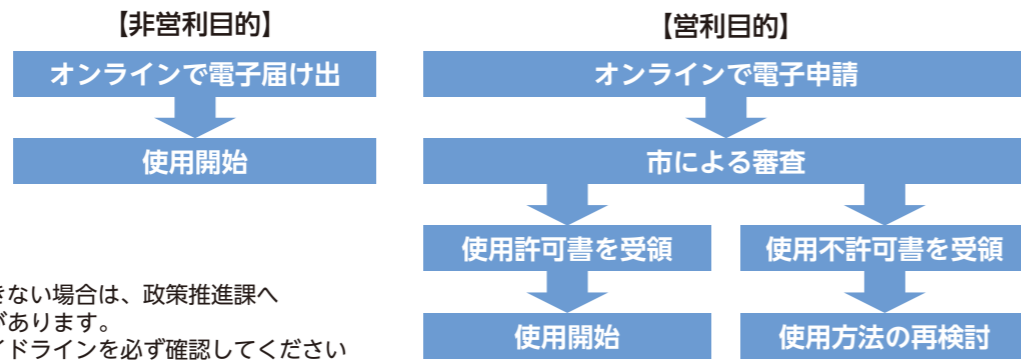
モノクロ反転

### 使用手順



▲詳細はこちら

※電子届け出・申請ができない場合は、政策推進課へ  
※使用に際して遵守事項があります。  
苦小牧市ロゴマークガイドラインを必ず確認してください



広告

広告

令和6年度保育所等入所児童を募集

詳細 [こども育成課](#) ☎(32)6378

保護者が就労などの理由で保育を必要とする児童を次のとおり募集します。 ※認定こども園は保育所部分のみが対象

**保育料** (3歳未満児クラスのみ) 父母の令和5・6年度の市民税額を基準に決定 ※対象の児童と生計が同一の祖父母などを含む場合があります

**入所日** 令和6年4月1日(月) (3月中に入所承諾書を送付予定)

**申し込み** こども育成課(市役所1階18番窓口)、子育て支援センターで配布の申込書類を12月18日(月)～令和6年1月17日(水)(土・日曜日、祝日を除く)に、こども育成課、子育て支援センターに提出

※令和5年度の申し込み手続きを終えて入所待ちの方も、改めて令和6年度の申し込み手続きが必要です



▲詳細はこちら

■募集施設・定員・対象一覧表(令和5年10月現在)

区分	所在地	施設名	電話番号	定員	受入開始年齢
保育所	ウトナイ南3丁目	うとない保育園	①③④ (82)8161	90	57日から
	沼ノ端中央4丁目	沼ノ端おひさま保育園	② (55)0705	60	4か月から
	拓勇西町7丁目	拓勇おひさま保育園	②⑤ (52)0020	90	4か月から
	明野新町5丁目	あけの保育園	④ (57)3543	90	57日から
	美園町4丁目	みその保育園	③④⑥ (34)4339	130	57日から
	元中野町2丁目	なかの保育園	② (38)5588	100	4か月から
	末広町1丁目	すえひろ保育園	② (36)9656	60	57日から
	山手町1丁目	山手キュービット保育園	(73)2762	50	6か月から
	大成町1丁目	たいせい保育園	①③ (72)9257	80	4か月から
	桜木町3丁目	さくらぎ保育園	① (73)7033	70	4か月から
	日吉町2丁目	ひよし保育園	①⑤ (73)7620	66	57日から
	しらかば町5丁目	こいとい保育園	② (73)2600	60	57日から
	日新町4丁目	いとい北保育園	(74)2110	120	57日から
	宮前町2丁目	錦岡保育園	④ (67)0033	90	57日から
認定こども園	字勇払142番地	勇払幼稚園	(56)2300	50	4か月から
	北栄町4丁目	第2はくちょう幼稚園	(55)2221	90	3歳児クラスから
	北栄町3丁目	はくちょう幼稚園	① (55)3545	60	3歳児クラスから
	柳町4丁目	幼稚園あいか	①④⑤ (53)0021	110	57日から
	三光町5丁目	苫小牧いずみ幼稚園	(33)5370	90	6か月から
	音羽町2丁目	認定こども園おとわ	(36)5056	72	4か月から
	新中野町3丁目	苫小牧中央幼稚園	(84)7357	60	57日から
	清水町2丁目	苫小牧マーガレット幼稚園	(34)7810	90	4か月から
	旭町2丁目	苫小牧聖ルカ幼稚園	(36)1156	36	6か月から
	王子町1丁目	苫小牧ふたば幼稚園	④ (34)6250	113	57日から
	矢代町3丁目	苫小牧すみれ保育園	② (84)3520	87	4か月から
	弥生町2丁目	かおり幼稚園	(72)5503	60	4か月から
	花園町2丁目	はなぞの認定こども園	(71)6687	90	4か月から
	見山町4丁目	苫小牧あおば幼稚園	① (72)7411	20	6か月から
	光洋町3丁目	原学園ひかり幼稚園	(74)4600	40	3歳児クラスから
	しらかば町5丁目	エンゼル幼稚園	(72)0101	50	3歳児クラスから
	日新町3丁目	ピノキオ苫小牧幼稚園	(73)3111	30	3歳児クラスから
	字糸井353番地	ひかりの国幼稚園	(74)4800	80	4か月から
	澄川町3丁目	苫小牧もも花幼稚園	(67)5650	60	4か月から
	小規模保育施設	ウトナイ南6丁目	苫小牧なの花保育園	(53)6200	19
沼ノ端中央2丁目		パンピ保育園	(53)0550	19	4か月から2歳児クラスまで
沼ノ端中央3丁目		パンダ保育園	(84)1740	19	4か月から2歳児クラスまで
北栄町1丁目		第2ひだまりのもり保育園	(84)7490	19	57日から2歳児クラスまで
北栄町2丁目		コアラ保育園	(61)1924	19	4か月から2歳児クラスまで
北栄町4丁目		ヒヨコ保育園	(84)8567	19	4か月から2歳児クラスまで
拓勇西町4丁目		ひだまりのもり保育園	(57)8205	18	57日から2歳児クラスまで
春日町2丁目		苫小牧育成そよかぜ保育園	(35)1010	18	4か月から2歳児クラスまで
光洋町3丁目		ひかりチャイルドケアセンター	(75)1006	19	4か月から2歳児クラスまで
日吉町1丁目		【新】青空すまいる保育園	(72)3266 (青空幼稚園)	19	57日から2歳児クラスまで
しらかば町5丁目		ベビーエンゼル!!	(75)7373	19	4か月から2歳児クラスまで
日新町2丁目		ベビーピノキオ	(76)0100	19	4か月から2歳児クラスまで
柏木町2丁目		青空にじいろ保育園	(74)7459	19	57日から2歳児クラスまで
ときわ町3丁目		青空ことり保育園	(84)3248	19	57日から2歳児クラスまで

通常の保育時間は、日曜日、国民の祝日などを除く7時30分～18時30分

- ①=7時～19時で延長保育実施
- ②=7時30分～19時で延長保育実施
- ③=休日保育を実施
- ④=一時保育を実施
- ⑤=病児・病後児保育実施
- ⑥=病後児保育実施

年末年始の市役所と市内各施設の休日について

詳細 [行政監理室](#) ☎(32)6182

令和6年1月4日(水)以降は通常営業となりますので、詳しくは各施設にお問い合わせください。

施設名	休日期間	電話番号
あさひ児童センター	12/29(金)～1/3(水)	(35)6393
アプロス日新温水プール	12/15(金)～1/3(水)	(72)4409
アプロス沼ノ端スポーツセンター	12/29(金)～1/3(水)	(84)5615
植苗ファミリーセンター	12/29(金)～1/3(水)	(58)3888
ウトナイ湖野生鳥獣保護センター	12/25(月)、29(金)～1/3(水)	(58)2231
駅前証明取扱所	12/29(金)～1/3(水)	(38)0088
科学センター	12/25(月)、29(金)～1/3(水)	(33)9158
川沿公園体育館	12/29(金)～1/3(水)	(74)3300
教育・福祉センター	各施設を参照	
高齢者福祉センター	12/29(金)～1/3(水)	(34)5897
子育て支援センター	12/29(金)～1/3(水)	(33)4751
健康支援センター	12/29(金)～1/3(水)	(32)6411
交通安全センター	12/29(金)～1/3(水)	(33)1458
COCOTOMA	12/29(金)～1/3(水)	(33)1534
サンガーデン	12/25(月)、29(金)～1/3(水)	(33)4411
産業経済部駅前分室	12/29(金)～1/3(水)	(32)6448
JFEリサイクルプラザ苫小牧	12/29(金)～1/3(水)	(55)2970
市民会館	12/29(金)～1/3(水)	(33)7191
市民活動センター	12/29(金)～1/3(水)	(32)7111
消費者センター	12/29(金)～1/3(水)	(33)6510
男女平等参画推進センター	12/29(金)～1/3(水)	(32)3544
市役所	12/29(金)～1/3(水)	(32)6111
市立病院	12/29(金)～1/3(水)	(33)3131
住吉コミュニティセンター	12/29(金)～1/3(水)	(35)1080
住吉児童センター	12/29(金)～1/3(水)	(36)1448
住吉証明取扱所	12/29(金)～1/3(水)	(34)6188
生活館	12/29(金)～1/3(水)	(72)4297
総合体育館	12/29(金)～1/3(水)	(34)7715
大成児童センター	12/29(金)～1/3(水)	(75)1841
ダイナックス沼ノ端アイスアリーナ	12/31(日)～1/2(月)	(57)7240
高丘霊葬場	1/1(月)	(32)3374
樽前交流センター	12/29(金)～1/3(水)	(61)5211
中央図書館	12/25(月)、29(金)～1/3(水)	(35)0511
テクノセンター	12/29(金)～1/3(水)	(57)0210
東開文化交流サロン	12/29(金)～1/3(水)	(84)7956

施設名	休日期間	電話番号
ときわスケートセンター	12/31(日)～1/2(月)	(67)6600
新ときわスケートセンター	12/31(日)～1/2(月)	(67)6600
苫小牧呼吸器内科クリニック	12/29(金)～1/3(水)	(35)0002
苫小牧市こども相談センター	12/29(金)～1/3(水)	(32)6369
豊川コミュニティセンター	12/29(金)～1/3(水)	(74)3072
豊川証明取扱所	12/29(金)～1/3(水)	(72)2444
錦岡児童センター	12/29(金)～1/3(水)	(82)7371
日新児童センター	12/29(金)～1/3(水)	(76)6655
沼ノ端グリーンセンター	12/31(日)～1/2(月)	(55)2536
沼ノ端交流センター	12/29(金)～1/3(水)	(82)7099 (代表) (82)7069 (北栄児童センター)
沼ノ端コミュニティセンター	12/29(金)～1/3(水)	(57)5560
沼ノ端児童センター	12/29(金)～1/3(水)	(57)6601
沼ノ端出張所	12/29(金)～1/3(水)	(55)0979
nepiaアイスアリーナ	12/31(日)～1/2(月)	(37)7100
のぞみコミュニティセンター	12/29(金)～1/3(水)	(68)6711
のぞみ出張所	12/29(金)～1/3(水)	(67)0464
ハイランドスポーツセンター	12/31(日)～1/2(月)	(34)3522
美術博物館(あみゆー)	12/25(月)、29(金)～1/3(水)	(35)2550
日吉体育館	12/29(金)～1/3(水)	(73)6010
福祉ふれあいセンター	12/29(金)～1/3(水)	(82)8801
文化会館	12/29(金)～1/3(水)	(36)7823
文化交流センター(アイビー・プラザ)	12/29(金)～1/3(水)	(33)8131
保健センター(ハスカッププラザ)	12/29(金)～1/3(水)	(35)0001
道の駅ウトナイ湖(ウトナイ交流センター)	12/31(日)～1/2(月)	(58)4137
緑ヶ丘公園展望台	12/31(日)～1/2(月) ※12/31(日)23時～1/1(月)9時は臨時閉館	(33)6933
矢代スポーツセンター	12/29(金)～1/3(水)	(74)4777
勇払公民館	12/29(金)～1/3(水)	(56)0003
勇払出張所	12/29(金)～1/3(水)	(56)0003
勇武津資料館	12/25(月)、29(金)～1/3(水)	(56)0201
ゆのみの湯	なし ※12/31(日)18時閉館、1/1(月)10時開館～18時閉館	(61)4126
労働福祉センター	12/29(金)～1/3(水)	(35)2171

広告



さまざまな年代の方が1市4町の名産品を目当てに訪れました。

10/27  
金  
10/29  
日  
第40回東胆振  
物産まつり



みんなで楽しく防災を学べる「備えるフェスタ2023 inとまこまい」では、災害時に活躍する車両が集結したほか、消防車の放水体験や訓練の見学、備蓄食の試食体験、NHKアナウンサーによるワークショップなどが行われました。

11/4  
土  
2023 inとまこまい  
備えるフェスタ



10年目を迎えた「とまこまいコスプレフェスタ」が開催され、市内外からコスプレレイヤーたちが集結しました。今年はグラウンドホテルニュー王子をメイン会場とし、市内各所で撮影やイベントが行われました。

11/4  
土  
11/5  
日  
第11幕とまこまい  
コスプレフェスタ



# ゼロカーボン×ゼロごみ大作戦!

～CO<sub>2</sub>CO<sub>2</sub>いこう♪次世代のために～

詳細 環境保全課 ☎(57)8806



## 12月は地球温暖化防止月間です

### ●エコドライブ宣言をしよう

エコドライブは、自動車からの排出ガスを抑えられる地球環境にやさしい運転方法です。ゆっくりとしたアクセル操作や加減速の少ない運転で燃費をよくすることができます。「エコドライブ」を宣言した方には、記念品をプレゼントします。



### ●エコワット・自動車燃料計を使ってみよう

家電の電気使用量を手軽に計測できる小型測定器(エコワット)および車両コネクタに接続するだけで瞬間燃費などが表示されるデジタル燃料計を無料で貸し出します。



### ●地球温暖化・ゼロカーボンシティについて学ぼう

環境保全課では地球温暖化防止や省エネについての出前講座を行っています。興味がある方は気軽にご相談ください。



## なちこ先生の風呂敷講座

(一社)日本風呂敷マスター協会の村田なちこ先生から、CO<sub>2</sub>排出量が削減できるエコな風呂敷活用術を学びます。参加者全員に風呂敷をプレゼント!



とき 令和6年1月13日(土) 10時～12時 ところ 市民活動センター4階 講習室A 対象 16歳以上  
定員 20人 抽選 ※託児なし 申し込み 12月1日(金)～19日(火)に電話または二次元コードで 環境保全課 ☎(57)8806

## エコアイデアコンテスト

《エコアイデア部門》 一人一人が取り組めるエコなアイデアをInstagramに投稿していただき、「いいね!」の数の上位者、および優秀な取り組みについて審査の上、それぞれを表彰します。  
《でんき使用量削減部門》 12月および令和6年1月のいずれか1カ月分の電気使用量を昨年同月比でどれだけ削減できるか競い、削減量が多い世帯を表彰します。

期間 12月1日(金)～令和6年2月16日(金)  
方法 《エコアイデア部門》ハッシュタグ「#とまエコ」を付け、環境保全課公式Instagramをタグ付けした上でエコアイデアを投稿。《でんき使用量削減部門》氏名・住所・電話番号とともに、対象月の検針票の写し(前年同月の電気使用量も記載されているもの)を、郵送(消印有効)またはファクス、電子メールで 環境保全課 〒059-1364 字沼ノ端2-25 FAX(57)8809  
[Eメール]kankyo-hozen@city.tomakomai.hokkaido.jp

入賞者には商品券をプレゼント!



▲詳細はこちら

## 出張!エコドライブ情報局

ドライブシミュレーターによるエコドライブ体験、運転方法と地球温暖化についてのミニ講座

とき ①12月9日(土) ②12月13日(水)  
いずれも10時～13時  
※ミニ講座=各11時30分～12時

ところ ①MEGAドン・キホーテ苫小牧店 2階  
②ゆのみの湯



## みんなで取り組むゼロカーボン!

各フロアから2階移動する際、エレベーターではなく階段を利用すると、1回当たり4.2gのCO<sub>2</sub>削減!

第2回ゼロカーボンポスターコンテスト グッドアイデア賞  
「階段で、体も地球も元気になる!」  
若草小学校4年生(当時)



拡大してご覧になれます▶



たくさんの方をお待ちしています!



- 開拓の  
苦難を偲ぶ 千人同心  
桜木町 入倉彰さん
- 温もりは  
優しい言葉 金いらぬ  
日吉町 村上和子さん
- 苦小牧  
繁栄尽きぬ 美光湾  
柳町 喜美代さん
- 三食を  
きちんとたべて ダイエット  
明徳町 大内妙子さん
- 女同士  
独り居なおの 長電話  
桜木町 菊谷美恵子さん
- 雪虫に  
灯油値思い 目張りする  
桜木町 菊谷美恵子さん



本市栄養士考案 誰でも!簡単!朝ごはん! 野菜量:130g(1人分)

### 時短で減塩豚汁

~忙しい時、何食べる!?~

ごま油と酒かすのコクとうま味で減塩にチャレンジ!火が通りにくい野菜は先にレンジで加熱しておくことで時短になります。

#### 作り方

- 1 じゃがいも、にんじん、大根、れんこんは食べやすい大きさに切り、軽く水をかけてレンジ600Wで3分加熱する。長ネギは食べやすい大きさに切る。こんにやくはひと口大にちぎっておく。
- 2 熱した鍋にごま油をひき、豚肉と①を合わせて中火で炒める。
- 3 肉の色が変わったら水と酒かすを入れる。沸騰したらアクを取り、豆腐をちぎり入れ、蓋をして中火で5~6分煮込む。
- 4 具材がやわらかくなったら火を止め、みそを加えて味を調べて完成。

#### 材料(5~6杯分)

- じゃがいも...3個(300g)
- にんじん...1本(150g)
- 大根...3cmくらい(150g)
- れんこん...半分(80g)
- 長ネギ...1本(100g)
- 板こんにやく...1枚(300g)
- ごま油...大さじ1
- 豚肩切り落とし...250g
- 水...800ml
- 酒かす...大さじ1
- 木綿豆腐...1丁(300g)
- みそ...大さじ3

調理時間 15分 エネルギー 211kcal(1人分)



投稿大募集!

広報とまこまいでは、市民の皆さんからの投稿を随時募集しています。選ばれた投稿については、広報とまこまい「みんなの広場」のコーナーに掲載させていただきます!

**募集項目** 写真、川柳、絵手紙、イラスト **応募方法** 応募作品とともに、①住所、②氏名、③年齢、④電話番号、⑤タイトル(作品名)、⑥作品コメント(ひとこと)、⑦ペンネーム(希望の方)を明記し、Eメールまたは郵送で  
**宛先** ▶ Eメール kohokanri@city.tomakomai.hokkaido.jp 〒053-8722 旭町4-5-6 秘書広報課 広報担当 ※投稿作品は返却不可



↑詳細はこちらをチェック!

### 今月の編集後記 秘書広報課

- 備えるフェスタ2023inとまこまいでは、防災に関するブースやアトラクションなどがたくさんあり、多くの家族が訪れていました。私もワークショップで学んだことを家族と共有し、災害への備えを確認できました(新)
- 苦小牧市の新しい顔、ロゴマークが10月16日から使用開始されました。皆さんがロゴマークを使用することで、苦小牧のPRになります!全国に知れ渡るよう皆さん使いましょ!(坪)

- コスプレフェスタの取材に行ってきました!本日に皆さんクオリティーが高く、ポーズもピンッと決めてくれるのでとても楽しく撮影できました!来年はとまチョップのコスプレで参加しようかな...(鈴)
- 2021年4月号から始まりました「とまこまい検定」みなさん楽しんでいただけてますか?今年度から二次元コードの応募も始まり、9月号では過去最高応募数を記録しました。ありがとうございます!これからもたくさんのご応募お待ちしております!(木)

### 人口と世帯(10月末)

総数 ▶ 167,106人 (対前月比:37人減)  
男性 ▶ 81,981人  
女性 ▶ 85,125人  
世帯数 ▶ 91,140世帯

### ストップ・ザ・交通事故!

交通事故発生状況(1月1日~10月31日)

発生件数 254件(前年比55件減)  
死者 2人(前年比1人増)  
傷者 292人(前年比75人減)

コスプレイヤーの皆さん!



# TOMAKOMAI みんなの広場



## 今月のひとインタビュー

とまこまいコミュニティ放送(株) 代表取締役  
にへい たつき  
二瓶 竜紀さん(47)  
念願のコミュニティラジオ開局!地域情報満載!



### 市民参加型のラジオ局

9月1日、北海道で28番目のコミュニティラジオ局「FMとまこまい」が誕生しました。現在30の番組があり、パーソナリティのほとんどを苦小牧市民が務めています。道路交通情報やイベント情報をはじめ、現役高校生がサブカルチャーを語る番組など幅広い内容が放送されています。代表の二瓶竜紀さんは「周波数83.7MHzに合わせると、地域に根差したあらゆる情報を聴くことができます」と笑顔で語ります。

### 災害時に感じた情報の大切さ

2018年9月北海道胆振東部地震の時、建設会社勤務だった二瓶さんは、厚真町の復旧作業に当たりました。当時、臨時FM局あつま災害工fem)が放送され、炊き出し情報や道路の通行止め状況などを、事細かに迅速に伝えていました。災害時、苦小牧にも正しい情報を

伝える場が必要だと体験から感じました。この時、コミュニティラジオの役割を、漠然とですが知ることになります。

### 地域に密着した情報を届ける

翌年12月、市民有志が開局準備実行委員会を結成。メンバーにラジオ経験者はおらず、手探りのスタートでした。「コナ禍も重なり、思うように進まない時期もありましたが、動画配信サービスを使ったテスト放送を27回継続したことで、資金面での応援も増えていき念願の開局に至ります。

くしくも開局日は「防災の日」。有事の際には、正しく情報を扱い発信していく。公共の電波を使う責任の大きさを実感しています。二瓶さん。使命感を持って、地域に密着した情報を届けます。



▲道の駅ウトナイ湖で行ったサテライト放送の様子

## とまこまい検定



○に当てはまる言葉は?

苦小牧市○○○○○の使用を10月16日から開始しました

**応募方法** 12月31日(日)までに答え、郵便番号、住所、氏名、年齢、電話番号、広報とまこまいへのご意見・感想を記載し、はがき(消印有効)または左記二次元コードで  
**宛先** ▶ 〒053-8722 旭町4-5-6 秘書広報課 広報担当 応募は1人各月1回まで。当選者の発表はプレゼントの発送をもって代えさせていただきます。

「広報とまこまい」限定



抽選で5人にとまチョップオリジナルミニボトルをプレゼント!  
※デザインは選べません

前月号の答えは ▶ 13

### 市役所・出張所などの連絡先

- 市役所 〒053-8722 苦小牧市旭町4丁目5番6号 ☎0144(32)6111(代表)
- 勇払出張所 〒059-1372 苦小牧市字勇払33番地 ☎0144(56)0003
- のぞみ出張所 〒059-1272 苦小牧市のぞみ町1丁目2番5号 ☎0144(67)0464
- 沼ノ端出張所 〒059-1304 苦小牧市北栄町3丁目3番3号 ☎0144(55)0979

### 市政に関するご意見、ご提案などは

- 協働・男女平等参画室 ☎0144(32)6152 FAX 0144(34)7110 メールアドレス kyodosankaku@city.tomakomai.hokkaido.jp

### HPの情報はここから

- 苦小牧市役所ホームページ <https://www.city.tomakomai.hokkaido.jp/>



市役所HPアクセスはこちら



広報とまこまいは、誰もが使いやすいように、ユニバーサルデザインに配慮した色やフォントを使用して作成しています。また、植物油インキを使用し、環境に配慮しています。