

水だまり

VOL.24 2009.12.1



七条大滝

「おいしい水」を未来へ伝えるために... P1

水と私 P3

貯水槽水道の管理について P4

循環型社会の形成のために P5

上下水道部からのお願い P6

水道の凍結にご注意!! P7

給排水設備の修繕に関するお願い P8

「おいしい水苦小牧」のP・Rを P9

水道事業・下水道事業決算のあらまし P10

「口座振替」を推進しています!! P11

『おいしい水』を 未来へ伝えるために……

水は、地球上の限りある資源で、生物の命を育み、私たちの生活や産業に欠くことのできない大切なものです。

これまでの都市への急激な人口や産業の集中は、社会構造や地球環境に影響を与え、異常気象を生み出す原因の一つとなっています。

この社会構造、地球環境の変化は、河川への流入水量の減少、湧水の枯渇、各種排水による水質汚濁等、大気から大地、河川等を経て海に向かう水の循環に大きな影響を及ぼしています。

健全な水循環を確保し、大切な水『おいしい水』を未来へ残していくために、どのような取り組みが必要なのか考えてみましょう。

『おいしい水』とは？

『おいしい水』とは、安全で安心して飲むことができ、味を良くする成分が適度に含まれている水のことです。

の『おいしい水』を作るためには、その源となる源水の水質が大きく影響します。

その点、苫小牧の水道水の源水を取水している幌内川・勇払川・錦多峰川は、いずれも樽前山麓の中腹に源流をもつ水質良好な河川として知られています。

その源流は山麓に降った雨や雪解け水が樽前山系の厚い火山礫層に浸透し、長い年月をかけて自然ろ過されながらミネラル分を適度に含み湧き出しているからなのです。

この恵まれた源水から作られる苫小牧の水道水は、厚生労働省の「おいしい水研究会」でまとめられた水質要件のすべてを満たし、『おいしい水』としてお墨付きをいただいています。

「健全な水循環」とは？

このように苫小牧の『おいしい水』

は、豊かな自然環境に守られた清流の水によって作られています。

さてこの河川の水は実は長い年月をかけて世界中を駆け廻ってたどり着いたものなのです。

きれいな水源を保つためには、自然環境を含めた「健全な水循環」が必要となります。

「健全な水循環」

とは、「人間の社会的営みと環境保全に果たす水の機能が、適切なバランスの下に確保されている状態」と定義されています。

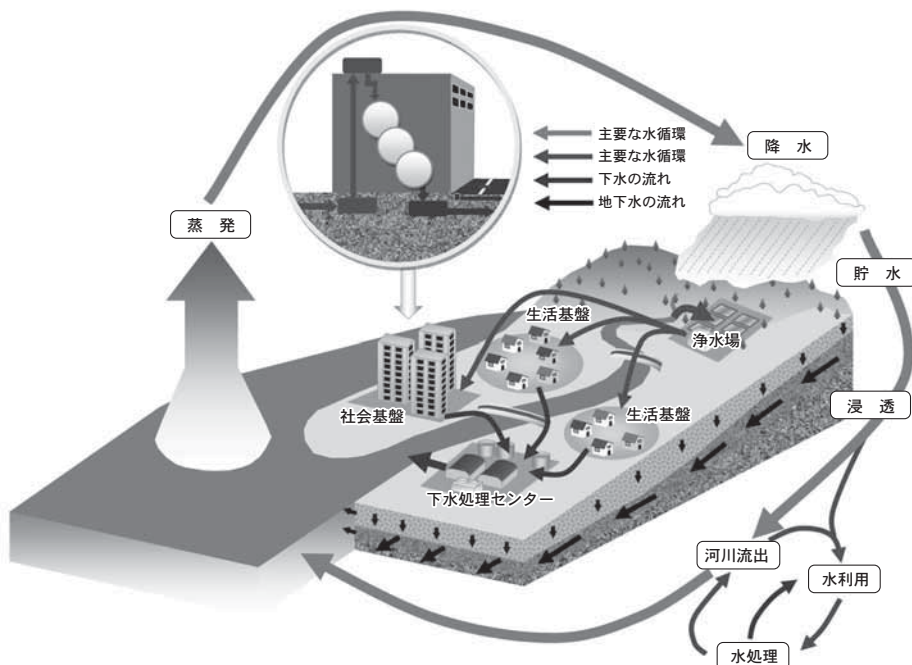
水循環の主な流れは、まず地上に降り注がれた雨が河川等を経て海に流れ込み、あるいは、地下に浸透し地下水として貯水されます。

これらが太陽熱等により河川や海また地表面などから蒸発し、再び雲に変わり

雨を降らすという循環をくり返します。

こうした過程が海や大気を通して地球規模で行われており、これを「大きな水循環」といいます。

河川の水は、浄水場で処理され一般家庭やオフィスに給水された後、生活排水として汚水排水管を通じて下水処



理施設で処理され、再び河川へと戻っていきます。

これを「小さな水循環」といいます。このように、大きな水循環の下に小さな水循環があり、すべてが適切な均衡を保つことによって、人間を含めた生物の営みに必要な「健全な水」の存在が保たれているのです。

「健全な水」を守るために

社会経済活動の発展及び安全で快適な生活を永续するためには、環境の保全に果たす水機能（大きな水循環）と人間の諸活動に伴う水循環（小さな水循環）の調和を図っていくことが重要となつてきます。具体的には、

- 水を貯える。水を育む。
- 水を上手に使う。
- 水を汚さない。水をきれいにする。
- 水辺を豊かにする。
- 水とのかかわりを深める。

そのため、上下水道部では、平成20年3月に策定した「苫小牧市水道ビジョン」と、平成16年に策定した「苫小牧下水道マスタープラン」に基づき、計画的に取り組みを進めています。



勇払川源流部

しかし「健全な水循環」を構築するためには、事業者の取り組みだけでは実現が難しく、市民の皆様ひとりひとりが自らの手で水を護るという意識が大変重要となります。苫小牧市の『おいしい水』を未来へ伝えていくために、水道の蛇口をひねる時、今一度水循環について考えていただければ、きっと将来につながるものと考えています。

不法投棄をやめまじょう

樽前山麓を流れる錦多峰川上流域の国有林内には、数年前から生活関連廃棄物の不法投棄が増え続けています。

特に、平成13年に施行された「家電リサイクル法」以降、大型家電の不法投棄が目立っています。

これらのゴミは、やがて腐敗・腐食し、地下水を通して水道水源である錦多峰川を汚染することが心配されます。

上下水道部では、平成8年に2万5千世帯に被害を及ぼした錦多峰取水場上流部の産業廃棄物不法投棄事故を契機に廃棄物の回収・監視強化を行ってきました。

平成18年には国・北海道・苫小牧漁業協同組合など河川関係9団体からなる「水を汚染から守る会」を設立し、毎年春、秋の2回、錦多峰川上流域の清掃を行っています。不法投棄は絶えません。

今年も、5月21日に関係9団体と上下水道部職員を合わせ86名が参加し、大量の廃棄物・ゴミを回収しました。回収された廃棄物・ゴミは次のとおりです。

○産業廃棄物

テレビ	2台
洗濯機	1台
タイヤ	6本
掃除機	2台
消火器	2個
バッテリー	3個
ハイザー	1台
ベットマット	1台
パソコン	1台
ソファ	1台
自転車	3台

○不燃（空缶等）・可燃ゴミ

3百キログラム（2トン車1台）

国連の調査では、水が手に入らず、不衛生な水しか飲めない人が世界に10億人もいることがわかりました。

不衛生な水を飲んでコレラ菌等の細菌が体内に入り、1日に6千人もの子供が死亡しています。

安心して飲める水の大切さを再認識し、一人一人が自覚を持って「おいしい水苫小牧」を守りましょう。



水と私

蛇口から安心な水が出るのは
画期的なことなんです。



たかやなぎ小児科

院長 高柳 直己 さん

今回は苫小牧市日新町で小児科医院を開業されておられる高柳先生をお尋ねし、JICA（国際協力機構）の医学協力専門家としてアフリカのケニア共和国で活動された時のお話を伺いました。

高柳先生は現在の病院を開業なさる前に、国際協力活動として2年3ヶ月

にわたりケニア共和国の「ケニア中央医学研究所」にお勤めになり、首都ナイロビを中心にケニア各地でご活躍されました。

そのケニア共和国では水道は首都ナイロビ等の一部の都市にしか普及しておらず、その他の地域の飲料水は井戸または雨水の貯水に頼っているそうです。そして水道のない地域の各家庭では、井戸から家庭へ水を運ぶのは主に子供の仕事であり、それはかなりの長時間の重労働になるため、子供の生活からも余裕が失われることになっていきます。

また首都ナイロビにある水道も「安心である保証はない」状況であったため、そのままの状態では飲むことは出来ず、沸かして飲んでいたそうです。それでもケニア共和国はアフリカの中

では比較的自然条件に恵まれているため、沸かして飲んでいれば健康上の問題はなかったそうですが、自然条件に恵まれないその他の開発途上国では、飲料水に十分注意していても氷や食器に付いた水により体調を崩す例があったそうです。そしてそれらの地域では住む場所や階層で手に入る水の差が大きいとのことでした。

その様なご経験があるため、日本では蛇口をひねると安心して飲める水道水が出てくるのは当たり前のことと思われるのですが、世界的に見るとそのような環境は少数であり、今の日本の誰でも安心な水が得られることは貴重なことと感じておられるそうです。まさに日本の常識は世界の常識に非ずです。

そして苫小牧の水環境についてのお話の中で、高柳先生は苫小牧の水道水をすごく美味しと感じておられ、お腹をこわしやすいお子様にも安心して飲ませることが出来る水であること、また湯冷まし

にして飲む必要もないとのこと評価を頂きました。

今回、高柳先生のお話を伺った中で「水道事業者を信用しているから水道水をそのまま飲める」というお言葉に、水道事業者の一員として今後も信頼される水道と地域の水環境を守っていくという決意を新たにしました。

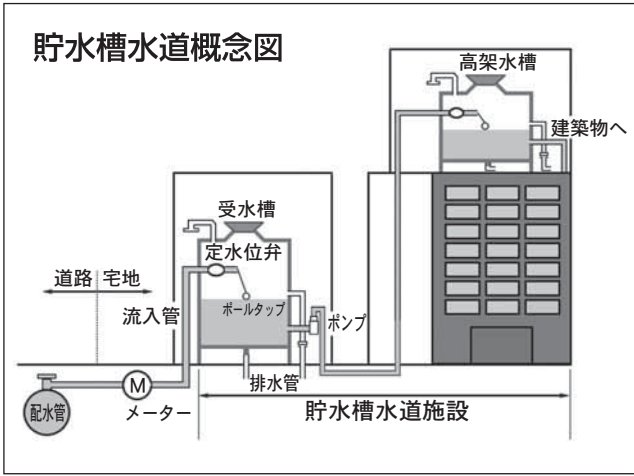


貯水槽水道の管理について

貯水槽水道とは

ビルやマンションなどで、上下水道部から給水された水道水をいったん受水槽に貯めて利用者に給水する施設のことを平成14年の水道法の改正により「貯水槽水道」と言うようになりました。

貯水槽水道には、有効容量が10³m³を超え100³m³未満の簡易専用水道と有効容量が10³m³以下の小規模貯水槽水道があります。



貯水槽水道概念図

貯水槽水道の管理

貯水槽水道施設の維持・管理は、全て設置者または管理者自らが行うことになっていきます。

簡易専用水道については、水道法により定期検査を受けることが義務付けられていましたが、平成14年の水道法の改正により、小規模貯水槽水道も簡易専用水道と同様に適正な管理に努めなければならないことになりました。

管理のポイント

○貯水槽の清掃
年に1回以上、定期的に行ってください。

清掃は、北海道知事の登録を受けている業者に依頼して行ってください。

○貯水槽の点検

受水槽にひび割れ等の破損がないか、水槽内に異物が入っていないか等の点検を定期的に行ってください。

特に、地震や台風等があった時にはすみやかに点検をしてください。

○水質検査の実施

給水栓（蛇口）において、水の色、

濁り、臭い、味などに異常が認められるときは、必要な項目について検査を行ってください。

○利用者への周知

貯水槽の水が危険であるとかかったときは、ただちに給水を止め、このことを使用者と保健所へ知らせてください。

○定期検査の受検

年に1回、厚生労働大臣の登録を受けた業者に依頼して水の色、濁り、臭い、味に関する検査及び残留塩素の有無に関する水質検査を受けなければなりません。

○その他

・管理責任者を決めて、清掃や点検、水質検査を行うようにしてください。

・給水設備の図面や点検記録、清掃記録を保管するようにしてください。

・貯水槽の清掃や検査等にかかる費用は、設置者の負担となります。

・貯水槽水道の修繕は、苫小牧市指定給水装置工事業者に依頼してください。

※「水道法」に定められた専用水道と、「建築物における衛生的環境の確保に関する法律」に定められた特定建築物

については、管理基準が異なりますのでそれぞれの基準に従って維持・管理をお願いします。

上下水道部の役割

○貯水槽水道の利用者に対して管理等に関する情報の提供を行います。

○貯水槽の管理などに関して必要があると認められる場合は、市から指導、助言、勧告を行うことがあります。

使用者の方へ

蛇口から出る水が、濁っている、臭いがあるときは貯水槽が汚れていることも考えられますので、設置者または管理人に相談してください。

貯水槽水道に関するお問い合わせ先

上下水道部水道管理課給水係

電話0144-3216695(直通)

登録業者の一覧はホームページに掲載しています。

(<http://www.city.tomakomai.hokkaido.jp/jo-sounu/suidou/kyuusukan/chosuisou/suidou.htm>)

循環型社会の形成のために

西町下水処理センターでは、下水汚泥処理の過程で発生する消化ガスを利用して消化ガス発電を行っています。発電機は5台あり、補助燃料に軽油を使用していますが、その内1台を廃食品油（使用済みてんぷら油）から作った燃料（BDF）^{※1}を使用して運転を行っています。

○ 消化ガス

下水を浄化する際に発生する汚泥を処理する過程で、消化ガスが発生します。

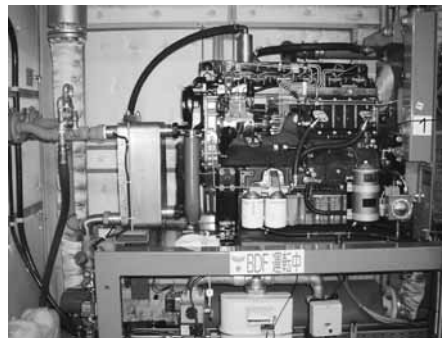
消化ガスはメタンが約60%、二酸化炭素が約39%、その他に硫化水素・酸素・窒素等が微量に含まれる可燃性ガスで、当センターではボイラー燃料やガス発電に有効利用しています。

○ 消化ガス発電

当センターでは出力80kWhの発電機を5台使用し、年間約200kWを発電しています。これは当センターで使用する電力の約39%に相当します。

下水汚泥は「バイオマス」^{※2}に該当することから、消化ガスを使用した際に排出される二酸化炭素は、温室効果ガスとはなりません。

このため、この消化ガス発電により、年間約870トンの二酸化炭素排出量を抑えることができます。



BDFを使用した消化ガス発電機

○ BDF使用のメリット

消化ガス発電設備には1台あたり約2.2L/時の軽油を補助燃料として使用していますが、軽油の代わりにBDFを使用することで、100%バイオマスに該当し、二酸化炭素排出量はゼロになります。

環境負荷軽減のために、苫小牧市下水処理センターで行っていること

汚れた下水を浄化し、きれいな水を川や海に流すことで、水環境を守っています。
消化ガス発電で年間870トンのCO₂を削減しています。
発電機1台をBDFにすることで、さらに年間約30トンのCO₂を削減しています。
下水を浄化する時に出る脱水汚泥は堆肥化などで、全て有効利用しています。

1 BDFとは

バイオ・ディーゼル・フュエルの略で、植物油や廃食品油から作ったディーゼルエンジン用燃料の総称です。
当センターで使用しているBDFは使用済みてんぷら油を再生した燃料です。

2 バイオマスとは

「再生可能な、生物由来の有機性資源で化石資源を除いたもの」で、下水から得られるエネルギーはこれに該当します。バイオマスを使用した時に出るCO₂は、大気中のCO₂を増加させていないと考えられています。



○ 「廃食品油回収」のお願い
使用済みのでんぷら油は再生燃料として活用できます。下水道に流したり、ゴミに出すのはやめましょう。
市役所、西町下水処理センターで回収していますので、500mlペットボトルに入れてお持ちください。御協力をお願いします。

上下水道部からのお願い

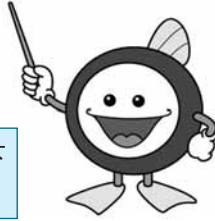
ゴミや油などの
異物を流さないで！

「少しくらいなら・・・」と、軽い気持ちで流してしまうものの中には、下水道管を詰まらせたり、痛めたりするものが数多くあります。ゴミや油などの異物は、絶対に流さないでください。

詰まったりしたときの費用は、お客様の負担になりますので、次のことを十分注意してください。



油やゴミなどが溜まると流れが悪くなり、下水道管が詰まる原因になってしまいます。



紙おむつや生理用品、水に溶けないティッシュペーパーをトイレに流さないでください。排水管が詰まる原因になります。紙おむつなどはゴミに出しましょう。



生ゴミや油を台所の排水口から流すと、排水管を詰まらせたり、悪臭を発生させたりします。油はリサイクルしましょう。

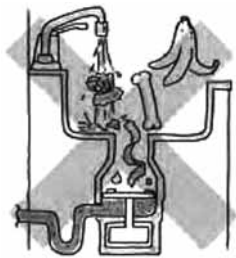


あっ！危ない！汚水枡やマンホールに、ガソリン、灯油、エンジンオイル、シンナーなどの可燃物を流すと火災の発生や爆発することもあるから、絶対に流さないでね！



おフロの排水口には、髪の毛は流さないで！

髪の毛は、排水管の中でからまって排水管を詰まらせちゃうよ。



ディスポーザ単体の設置はダメ！

ディスポーザ(単体)は、台所の排水口の下に取付けて、生ゴミを細かく砕いて水と一緒に下水道管に流す機械です。浄化槽や分離槽の設置が必要となりますので市の指定工事業者へ依頼してください。

悪質な訪問販売に注意！

上下水道部では、浄水器や活水器、ディスポーザ(生ゴミ粉碎機)の直接販売や委託販売、宅地内の給水管や排水管の清掃・点検等は行っておりません。

宅地内の給水管や排水管は、お客様の財産ですので、維持管理は、お客様が行なうこととなります。下水の流れが悪くなった時には、水道計画課へご相談ください。

また、お客様から事前のご依頼やご了承のない限り、訪問による水質検査や配管調査、メーター検査、宅内の水圧検査、排水管清掃、調査などは行っておりません。

なお、上下水道本管工事、調査などでお客様宅にお伺いするときは、目的を説明しお伺いする様にしており、ますので、「身分証明書」の提示を求めるか、上下水道部に電話して確認してください。

トラブルを防ぐために

- ・見知らぬ人の訪問は慎重に対応し、安易に自宅に入れない。
- ・「苫小牧市の職員」と言った場合は、身分証明書の提示を求め、市の職員かどうか確認する。
- ・訪問業者の名称や訪問者の氏名を確認したり、身分証等の提示を求める。
- ・清掃費用などが無料であるといった「おかしな話」や「甘い誘い」には、絶対に乗らない。
- ・契約は、安易にしない。(家族などに相談してから)
- ・不必要なときは、はっきり断る！
- ・しつこい場合は「110番しますよ！」といって110番に通報する。
- ・給水管や排水管の工事を依頼する場合は、市の承認を受けた指定工事業者に見積書を求めて、工事の施工内容と工事金額を必ず確認する。

業者の強引な勧誘や、不審に思った場合は、契約等をする前に、左記にご連絡ください。

水道管理課

TEL 0144 (32) 6701

下水道計画課

TEL 0144 (32) 6604

水道の凍結にご注意!!

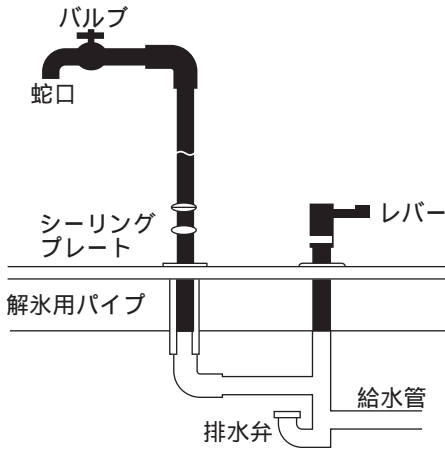
思いがけない水道管の凍結によって、水がつかえなくなるばかりでなく、修理代などの思わぬ出費を防ぐためにも、就寝前や寒くて風の強い日中のちよっとした外出のときでも、水を落とすことをおすすめします。

水の落とし方

蛇口を開け、水を流したままにして水抜き栓のレバーかハンドルを閉めると水が抜けていきます。新しい建物では、電動式が多く、水抜きボタンを操作することで水道管の中の水が落とせます。停電後などは水が落ちている状態になっていることもありしますので確認してください。

水落ちの確認

蛇口に手を当てると吸い付けられる感じがします。また、水を入れたコップ

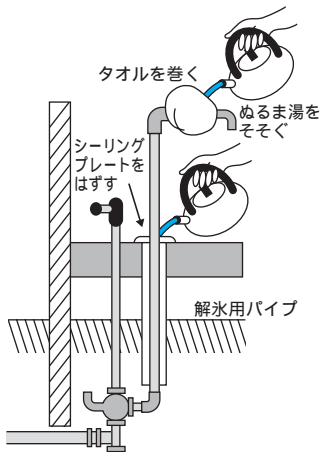


ブを蛇口に当てると水が吸い上げられます。

もし水道管が凍結したら

- 蛇口や管にタオルを巻いて、ぬるま湯をかけてください。
- 床下の部分に解氷用パイプが取り付けられていれば、シーリングプレートを外し、ゆっくりぬるま湯を入れると床下の解氷ができます。

※電気解氷機や蒸気解氷機を使用して解氷する場合、正しい使い方をしないと事故の危険性がありますので、なるべく苦小牧市指定の給水装置工事業者に依頼してください。

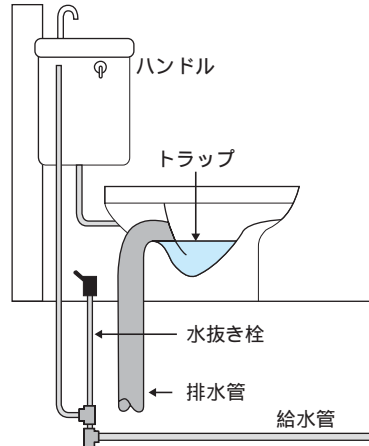


トイレの水の落とし方

タンクのハンドルを「大」の方向に回し、タンクの水を出しながら水抜き栓を閉めて下さい。水の入れ方は、タンクのハンドルを軽く動かしてから水抜き栓を開けてください。

もしトイレが凍結したら

タンクや便器は陶器ですから、熱湯をかけると破損する恐れがあります。必ずぬるま湯をかけて、ゆっくり溶かしてください。



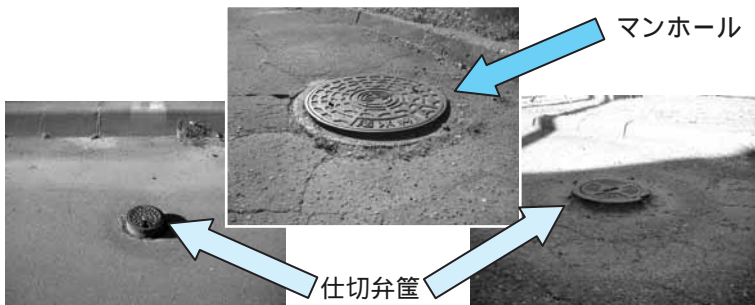
仕切弁筐

マンホールの

飛び出しにご注意

苦小牧市では、道路上にある仕切弁筐やマンホールの飛び出し、破損等についてパトロールを行い、危険箇所があれば修繕しています。

仕切弁筐やマンホールが大きく飛び出している、つまづくこともあり危険です。危険箇所を発見したときは、左記へご連絡ください。



仕切弁筐は

水道管理課配水管係
電話 0144-32-6701(直通)

マンホールは

下水道計画課管理係
電話 0144-32-6604(直通)

給排水設備の修繕に関するお願い

○水道について

公道内に布設された配水管は上下水道部が所有し、配水管から分岐したメーター以外の宅地内給水装置は、お客様の財産です。

蛇口から赤水が出るときは、宅地内給水管のサビが原因となることが多く、調査や管の取替えが必要となることがあります。また、水道管の凍結、水の出が悪い等、お客様の財産であるこれら宅地内給水装置の管理・修繕の費用はお客様の負担となります。

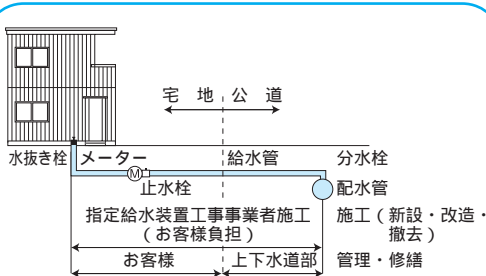
苦小牧市指定の給水装置工事業者
に修繕を依頼してください。

○下水道について

下水道本管から公設桝までは上下水道部が所有し、公設桝より宅地内の排水設備はお客様の財産です。したがって宅地内の排水設備の施工の費用は、お客様の負担になります。

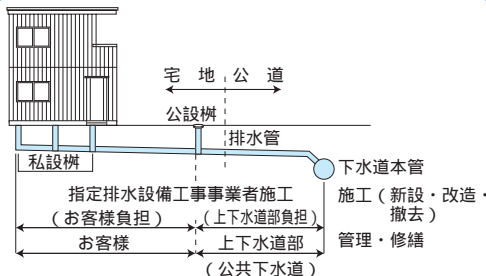
左図のお客様が管理・修繕する施設でのつまりは、お客様が清掃業者に連絡し、自己負担でつまりを解消してください。公設桝でつまつた場合は、下水道計画課へ連絡してください。

※給排水設備の修繕は、苦小牧市の指定給水装置・排水設備工事業者に依頼してください。



水道の施工・管理・修繕区分図

※『公道内』は、水道管理課へ
(直通電話 32-6701)



下水道の施工・管理・修繕区分図

清掃業者名	住所	電話番号
苦小牧清掃企業組合	苦小牧市新開町2-2-10	51-6556
山本浄化興業株式会社	苦小牧市字沼ノ端589-4	55-6688
株式会社苦小牧清掃社	苦小牧市字系井402-14	74-1161

※『公共下水道』部分は、下水道計画課へ
(直通電話 32-6604)

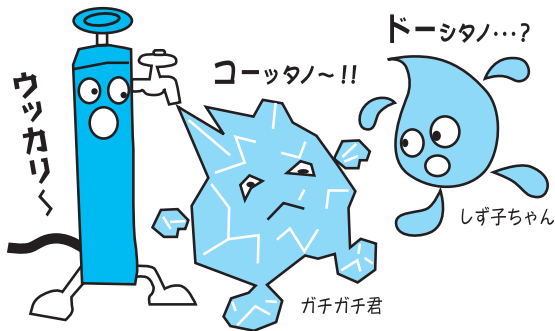
“水まわり”のことは、豊富な経験と優れた技術の

苦小牧市指定 給水装置 排水設備 工事業者団体の 苦小牧管工事業協同組合加盟店へ

給排水設備工事・水漏れ・凍結等の修繕工事は
地域の気候を熟知した組合加盟店におまかせください。

水抜きを忘れずに!

室内が暖かなくても床下・天井裏は外と同じです!



寒さへの対策は万全ですか?

水廻りのご相談は!!

官公需適格組合 苦小牧管工事業協同組合
苦小牧市旭町4丁目2番18号 TEL33-5934

水道修理センター ☎31-4747

<http://www.1.tomakomai.or.jp/kankoji/>

まかせて安心!

会社名	電話	会社住所
国策機工(株)	56-2087	勇払149番地
(株)福森工務店	32-4588	末広町1丁目10-20
(株)富士企業	33-0038	船見町1丁目5-28
新王建設(株)	71-1811	弥生町1丁目2-10
東成設備(株)	36-7788	汐見町1丁目2-21
(株)パナテック	55-0508	沼ノ端617-7
(株)オーテック	55-7858	明野新町2丁目15-12
(株)成友設備	55-6311	新明町4丁目21-6
興和設備(株)	72-7194	永福町2丁目13-18
楡建設(株)	74-2511	糸井143-7
(株)進興工業	67-2377	錦岡70-13
大谷産業(株)	55-2166	新明町1丁目1-8
(株)日栄工業	55-5303	沼ノ端258-131
(株)三共水道設備	67-3818	美原町3丁目6-4
朝陽工業(株)	68-2855	錦岡521-247

※受付時間は午前8:00～午後5:00までです。

※土曜日・日曜日・祝日は「広報とまこまい」に掲載されている当番業者に
ご連絡ください。水道修理センターの電話でもご案内しています。

「おいしい水 苦小牧」のP・Rを

今日は、苦小牧市の観光親善大使ハスカップレディとして活躍されている藤澤みゆきさんをお訪ねしました。

藤澤さんは、ハスカップレディに選出されたときの記者会見で、「苦小牧のおいしい水をP・Rしたい。」と観光親善大使としての抱負を述べておられますが、苦小牧の水道水にどのような思いをお持ちなのか伺ってみました。

藤澤さんは、生粋の苦小牧っ子で、苦小牧以外では生活したことがなく、毎日飲んでいる水道水を特に意識したことはなかったそうです。

たまたま市外の親戚の家で水道水を飲んだときに、普段自分が飲んでいいる水とはずいぶん違うことに驚き、初めて苦小牧の水道水のおいしさに気付いたそうです。

また、このたびのハスカップレディに応募することを決めてから、苦小牧をもっと詳しく知ろうと勉強している中で、世界の優れた製品を発掘、顕彰

することを目的としたベルギーのモンドセレクションで2年連続金賞を受賞した苦小牧の地酒のラベルに「原水に苦小牧市の水道水」と堂々と書かれていることに大変驚き、「水道水でお酒を造れて、そのお酒が世界的に評価されていることに感銘を受け、苦小牧市の水道水のおいしさを改めて認識した。」そうです。

昭和60年に、当時の厚生省の「おいしい水研究会」が人口10万人以上の全国198都市を対象に行った調査で、苦小牧市の水道水は、おいしい水道水の都市「32市のうちの1市に選ばれました。このおいしい水道水の源は、樽前山の伏流水。

樽前山麓に降った雨や雪解け水が、長い年月をかけ自然ろ過され、静かに浄化されながら炭酸ガスやミネラルを含む「おいしい水」となります。

これからも観光親善大使として、札幌や東京でのキャンペーンをはじめ、

たくさんさんの活動が予定されており、多くの人に会う機会を捕えて「冷たくておいしい苦小牧の水道水をたくさんの方々に伝えたい。」とお話されました。

また、東京で活躍されている苦小牧出身者の集い「東京とまこまい会」のお手伝いの際には、「ふるさと苦小牧のおいしい水をぜひ飲ませてあげたかった。」と水道水のペットボトルがないのをとても残念がっておられました。

最後に「苦小牧のおいしい水道水は、市民のとても大きな財産です。いつまでも大切に守り続けたいですね。」と結ばれました。



ハスカップレディ
藤澤みゆきさん

カレンダーを差し上げます



北海道広報コンクールの広報ポスター部門で入賞した、上下水道部自慢のポスター「おいしい水 苦小牧」を、昨年に引き続きカレンダーにしました。おいしい水を毎日実感して暮らしましょう。

ご希望の方に差し上げます。自由にお持ち帰りください。

- 作成枚数 5百枚
 - 配布場所 市役所正面玄関案内前
のぞみ出張所
勇払出張所
 - 配布期日 12月8日(火)
- ※無くなり次第終了とします。

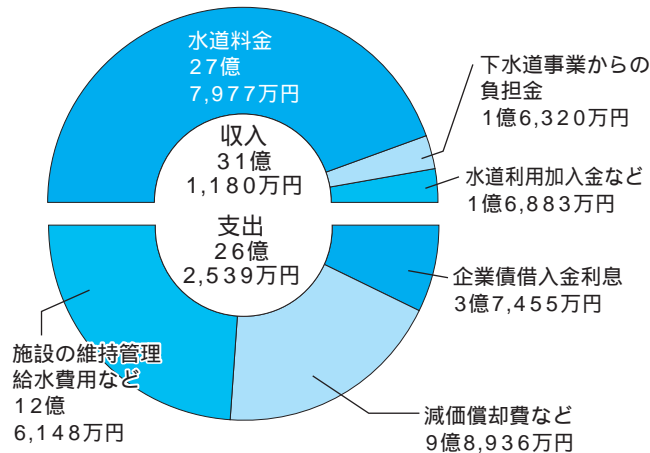
平成20年度 水道事業・下水道事業 決算のあらまし

平成20年度の水道整備事業としては、各地区の配水管の布設、拓勇西町の水管橋の建設及び錦多峰浄水場の中央監視制御設備の更新工事等を実施しました。一方、下水道整備事業では、各地区の雨水管・汚水管の整備、高砂下水処理センターの中央監視制御装置の更新、及び西町下水処理センターの機械・電気設備の増設等を実施しました。

水道事業・下水道事業とも、今後も引き続き効率的な財政運営を図りながら、安全で良質な水道水の供給と、下水道の普及ならびに環境にやさしい水質保全に努力し、市民サービスの一層の向上に努めてまいります。

収益的収支の状況

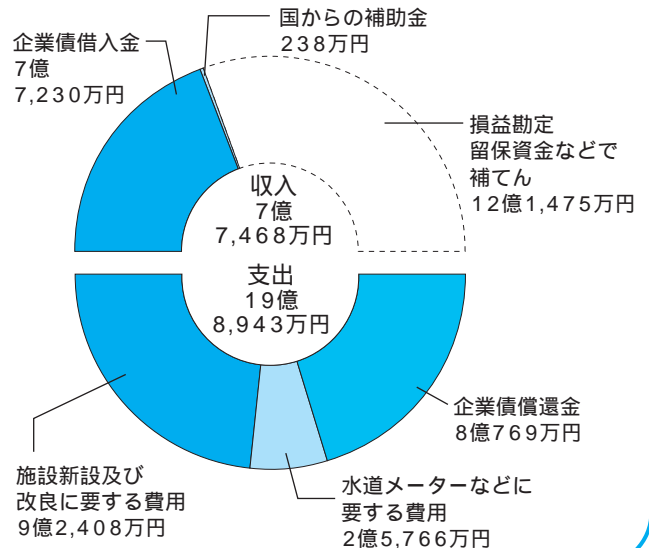
水道水をご家庭に送り届けるための経費とその財源です。



水道事業

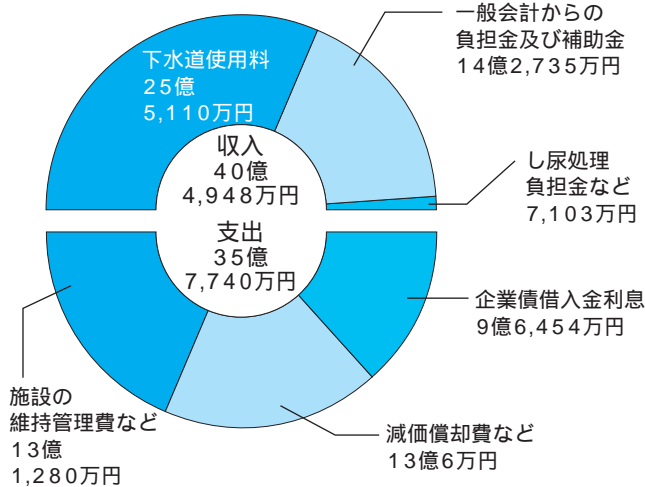
資本的収支の状況

水道施設を整備するための経費とその財源です。



収益的収支の状況

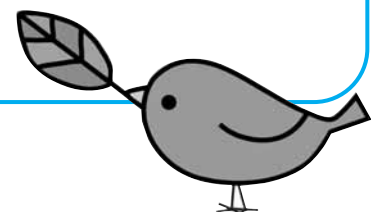
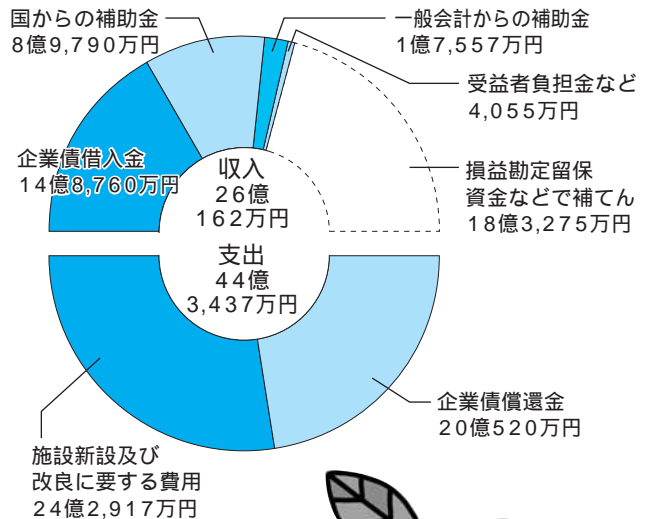
下水道施設の運転、維持管理等に関する経費とその財源です。



下水道事業

資本的収支の状況

下水道施設を整備するための経費とその財源です。



※「損益勘定留保資金等」とは、現金支出を伴わない減価償却費などの企業内部に留保された資金。

上下水道料金のお支払いは ☆便利・簡単・安心☆な

『口座振替』を推進しています!!

仕事やその他の都合でなかなか水道料金の支払いに行けない、つい支払いを忘れてしまった...そんなことはありませんか。

上下水道部では、便利で簡単・安心な『口座振替』をおすすめしています。

手続き方法は簡単!

通帳、印鑑(通帳届出印)をお持ちになって、上下水道部営業課窓口または取引金融機関で手続きしてください。
また、郵送による手続きも出来ますので、営業課までご連絡ください。

① 依頼書記入(通帳・印鑑のご準備を!)

② 依頼書をポストへ投函または営業課窓口もしくは取引金融機関へ

※若干の日数を要します

※完了までは従来通りのお支払いです

—手続き完了後—

③ 振替開始日を通知します

④ 振替予定金額や振替結果は検針票でお知らせします

振替できる金融機関は?

苫小牧市内に本店・支店がある次の金融機関より振替ができます。

- ・北海道銀行
- ・北陸銀行
- ・北洋銀行
- ・室蘭信用金庫
- ・苫小牧信用金庫
- ・北央信用組合
- ・北海道労働金庫
- ・ゆうちょ銀行
- ・とまこまい広域農業協同組合

口座振替日は 10日または25日のどちらかをお選びいただけます。

振替月については地区ごとに決まっています。

こんなときには届出を!

◇ 苫小牧市への転入・市外への転出

◇ 苫小牧市内での引越し

◇ 使用者名義の変更

◇ 長期留守にするとき

営業課窓口・電話・FAXのいずれかにより届出してください。



イメージキャラクター 『スイミー』

お問い合わせは下記へ

水道の使用・中止や計算方法等について	料金係	32-6679
使用水量について	料金係	32-6685
料金の支払いについて	収納係	32-6647
口座振替について	収納係	32-6674

月～金(祝日・年末年始を除く) 8:45～17:15
FAX 35-0579

クイズに答えて「おいしい水記念グラス」をもらおう

問題

西町下水処理センターでは、消化ガスで年間200万Kw発電していますが、これは西町下水処理センターで使用する電力の何%に相当するでしょうか

A 45%

B 39%

C 35%

応募方法

ハガキに答え(A～C)と、住所・氏名・電話番号を記入の上、左記までお送りください。

〒053-1872

苫小牧市旭町4丁目5番6号

苫小牧市上下水道部 総務課

「水だより」クイズ係

締切

12月14日(月) 当日消印有効

賞品

正解者の中から抽選で「おいしい水記念グラス」を20名の方にプレゼントします。当選者の方には、上下水道部から連絡します。

編集後記

今回お読みいただいた内容についてのご意見・ご感想を左記までお寄せください。

苫小牧市旭町4丁目5番6号

苫小牧市上下水道部 総務課

TEL (32) 6628